

# Завжди готові Вам допомогти

Зареєструйте свій виріб і отримайте підтримку тут:  
[www.philips.com/support](http://www.philips.com/support)



BTM2310



## Посібник користувача

# PHILIPS



# Зміст

---

<b>1</b>	<b>Важливо</b>	<b>2</b>
	Безпека	2

---

<b>2</b>	<b>Мікросистема</b>	<b>4</b>
	Вступ	4
	Комплектація упаковки	4
	Огляд головного блока	5
	Огляд пульта дистанційного керування	6

---

<b>3</b>	<b>Початок роботи</b>	<b>8</b>
	Під'єднання гучномовців	8
	Під'єднання до джерела живлення	8
	Демонстрація функцій	8
	Підготовка пульта дистанційного керування до роботи	9
	Налаштування годинника	9
	Увімкнення	9

---

<b>4</b>	<b>Відтворення</b>	<b>10</b>
	Відтворення з диска	10
	Відтворення вмісту з USB-пристрою	10
	Керування відтворенням	11
	Перехід до доріжки	11
	Програмування доріжок	11
	Відтворення з пристроїв з увімкненою функцією Bluetooth	12

---

<b>5</b>	<b>Прослуховування радіо</b>	<b>13</b>
	Налаштування радіостанції	13
	Автоматичне програмування радіостанцій	13
	Програмування радіостанцій вручну	13
	Вибір попередньо встановленої радіостанції	13

---

<b>6</b>	<b>Інші функції</b>	<b>14</b>
	Налаштування таймера увімкнення	14
	Налаштування таймера вимкнення	14
	Прослуховування музики, збереженої на зовнішньому пристрої	14

---

<b>7</b>	<b>Інформація про виріб</b>	<b>16</b>
	Технічні характеристики	16
	Відомості про можливості відтворення з USB-пристроїв	17
	Підтримувані формати диска MP3	17

---

<b>8</b>	<b>Усунення несправностей</b>	<b>18</b>
----------	-------------------------------	-----------

---

<b>9</b>	<b>Примітка</b>	<b>20</b>
----------	-----------------	-----------

# 1 Важливо

## Безпека

### Попереджувальні символи



Символ блискавки вказує на те, що пристрій містить неізольовані матеріали, які можуть спричинити ураження електричним струмом. Щоб убезпечити себе та інших користувачів пристроєм, не розбирайте корпус.

Знак оклику вказує на функції, використовувати які слід лише після ретельного ознайомлення з відповідними інструкціями для уникнення проблем у роботі чи обслуговуванні пристроєм.

**ПОПЕРЕДЖЕННЯ.** Щоб зменшити ризик ураження електричним струмом, пристрій слід оберегати від впливу дощу чи вологи, а також не ставити на нього посудини з рідиною, наприклад вази.

**УВАГА!** Щоб запобігти ураженню електричним струмом, повністю вставляйте штепсель у розетку. (Для регіонів, де використовуються штепселі з розрізненням полярності: щоб запобігти ураженню електричним струмом, вставляйте широкий контакт у широкий роз'єм).

### Важливі заходи безпеки

- Дотримуйтесь усіх вказівок.
- Візьміть до уваги всі попередження.
- Не використовуйте цей пристрій біля води.
- Чистіть виріб лише сухою ганчіркою.

- Не закривайте вентиляційні отвори. Встановлюйте виріб згідно з інструкціями виробника.
- Не ставте виріб біля джерел тепла, таких як батареї, обігрівачі, печі чи інші пристрої (включаючи підсилювачі), що виділяють тепло.
- Слідкуйте, щоб не стати на кабель живлення чи не перетиснути його, особливо біля штекерів та в місцях виходу з пристрою.
- Використовуйте лише приладдя, вказане виробником.
- Ставте пристрій лише на візок, підставку, триногу, кронштейн або стіл, який рекомендований виробником або постачається із пристроєм. Якщо пристрій встановлено на візок, пересувайте візок обережно, щоб уникнути перевертання, яке може спричинити травму.



- Від'єднуйте пристрій від мережі під час грози або коли плануєте не користуватися ним протягом тривалого часу.
- Обслуговування виробу має здійснюватися кваліфікованими особами. Обслуговування пристроєм потрібне тоді, коли його пошкоджено в той чи інший спосіб, наприклад пошкоджено кабель живлення або штекер, на пристрій розлито рідину чи впав якийсь предмет, пристрій упав, потрапив під дощ або в середовище з високою вологістю чи просто не працює належним чином.
- **ПОПЕРЕДЖЕННЯ** щодо використання батареї – Для запобігання витіканню батареї, що може спричинити тілесні ушкодження, пошкодження майна чи пристрою:

- Встановлюйте батареї належним чином, враховуючи значення полярності + та -, як це вказано на пристрої.
- Не використовуйте одночасно різні типи батарей (старі та нові, вуглецеві та лужні тощо).
- Батареї (комплект батарей або вставлені батареї) слід оберігати від надмірного тепла, наприклад сонячних променів, вогню тощо.
- Якщо Ви не плануєте користуватися пристроєм тривалий час, батареї слід вийняти.
- Уникайте витікання чи розбризкування води на пристрій.
- Не ставте на пристрій жодних речей, які можуть пошкодити його (наприклад, ємності з рідиною, запалені свічки тощо).
- Якщо для вимикання пристрою використовується штепсельна вилка або ШТЕПСЕЛЬ, слід стежити за його справністю.



### Попередження

- У жодному разі не знімайте корпус пристрою.
- Деталі цього пристрою не можна змащувати.
- У жодному разі не ставте пристрій на інше електричне обладнання.
- Зберігайте пристрій подалі від прямих сонячних променів, джерел відкритого вогню або тепла.
- Не дивіться на промені лазера всередині пристрою.
- Слідкуйте за тим, щоб кабель живлення, штекер чи адаптер завжди можна було легко від'єднати від електромережі в разі потреби.

## 2 Мікросистема

Вітаємо вас із покупкою та ласкаво просимо до клубу Philips! Щоб у повній мірі скористатися підтримкою, яку пропонує компанія Philips, зареєструйте свій виріб на веб-сайті [www.philips.com/welcome](http://www.philips.com/welcome).

### Вступ

**Завдяки цьому пристрою можна:**

- слухати аудіо на дисках, пристроях Bluetooth, USB-накопичувачах або інших зовнішніх пристроях;
- слухати FM-радіостанції.

**Можна збагатити звук за допомогою такого звукового ефекту:**

- регулювання цифрового звуку (DSC)
  - DSC 1: збалансований
  - DSC 2: чіткий
  - DSC 3: потужний
  - DSC 4: теплий
  - DSC 5: яскравий

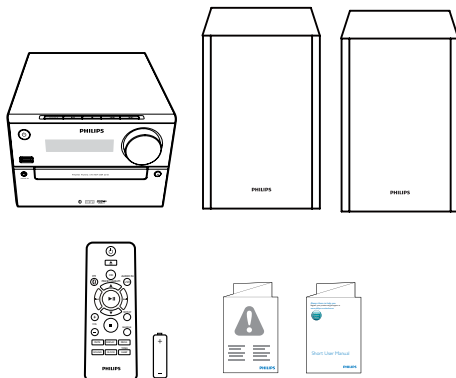
**Пристрій підтримує такі формати носіїв:**



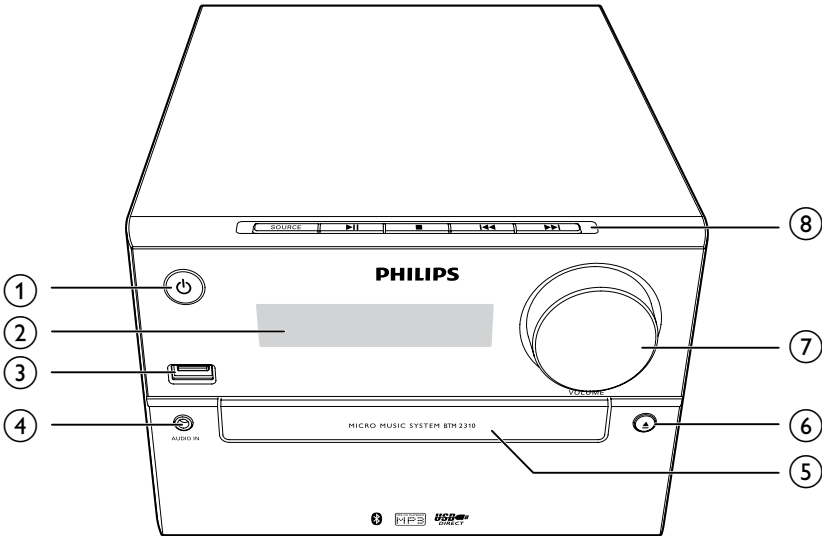
## Комплектація упаковки

Перевірте вміст упакування:

- Головний блок
- 2 гучномовці
- Пульти дистанційного керування (з однією батареєю типу AAA)
- Короткий посібник користувача
- Техніка безпеки та важлива інформація



## Огляд головного блока



### ①

- Увімкнення виробу.
- Перехід у режим очікування чи режим очікування з економією енергії.

### ② Індикаторна панель

- Відображення поточного стану.

### ③

- Під'єднання USB-накопичувачів.
- Зарядження пристрою.

### ④ AUDIO IN

- Під'єднання зовнішніх аудіопристроїв.

### ⑤ Відсік для диска

### ⑥

- Відкривання або закриття відсіку для дисків.

### ⑦ VOLUME

- Регулювання гучності.

### ⑧ SOURCE

- Вибір джерела: DISC, USB, TUNER, AUDIO IN, BT (Bluetooth).



- Запуск, призупинення або відновлення відтворення.

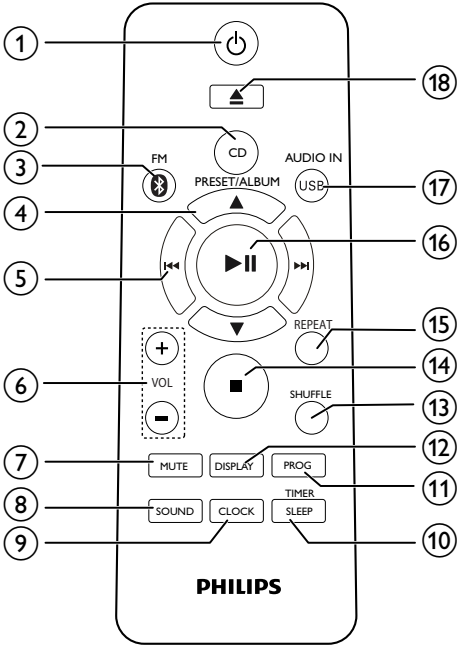



- Зупинка відтворення або видалення програми.



- Перехід до попередньої/наступної доріжки.
- Пошук у межах доріжки/диска/USB-пристрою.
- Налаштуйте радіостанцію.
- Налаштування часу.

## Огляд пульта дистанційного керування



- ① **⏻**
- Увімкнення чи вимкнення пристрою.
  - Перехід у режим очікування чи режим очікування з економією енергії.
- ② **CD**
- Перехід до відтворення з компакт-диска.
- ③ **FM/ **
- Вибір FM-приймача чи Bluetooth.
- ④ **PRESET/ALBUM ▲ / ▼**
- Вибір попередньо встановленої радіостанції.
  - Перехід до попереднього/ наступного альбому.

- ⑤ **◀ / ▶**
- Перехід до попередньої/наступної доріжки.
  - Пошук у межах доріжки/диска/USB.
  - Налаштуйте радіостанцію.
  - Налаштування часу.
- ⑥ **VOL +/-**
- Регулювання гучності.
- ⑦ **MUTE**
- Вимкнення або відновлення звуку.
- ⑧ **SOUND**
- Збагачення звуку за допомогою регулювання цифровим звуком (DSC).
- ⑨ **CLOCK**
- Налаштування годинника.
  - Перегляд інформації годинника.
- ⑩ **SLEEP/TIMER**
- Налаштування таймера вимкнення.
  - Налаштування таймера будильника.
- ⑪ **PROG**
- Програмування доріжок.
  - Програмування радіостанцій.
  - Автоматичне збереження FM-радіостанцій.
- ⑫ **DISPLAY**
- Налаштування яскравості дисплея.
- ⑬ **SHUFFLE**
- Відтворення доріжок у довільному порядку.
- ⑭ **■**
- Зупинка відтворення або видалення програми.
- ⑮ **REPEAT**
- Повторюване відтворення доріжки або всіх доріжок.
- ⑯ **▶ ||**
- Запуск, призупинення або відновлення відтворення.



⑰ **USB/AUDIO IN**

- Вибір джерела USB або AUDIO IN.

⑱ ▲

- Натисніть, щоб відкрити/закрити відділення для диска.

# 3 Початок роботи

## Увага!

- Невідповідне використання засобів керування, виконання налаштувань чи функцій без дотримання вказівок цього посібника може призвести до радіоактивного опромінення або спричинити виникнення небезпечних ситуацій.

Завжди виконуйте вказівки у цьому розділі із вказаною послідовністю.

Якщо Ви звернетесь до Philips, Вас запитують модель та серійний номер пристрою. Модель та серійний номер вказані знизу на пристрої. Запишіть тут цифри:

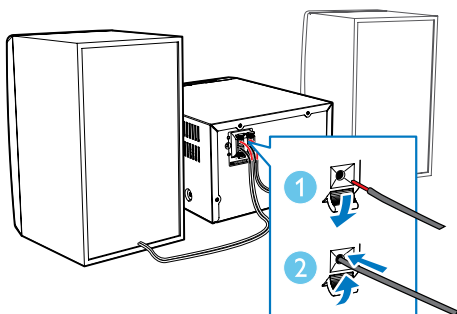
Номер моделі

Серійний номер

## Під'єднання гучномовців

### Примітка

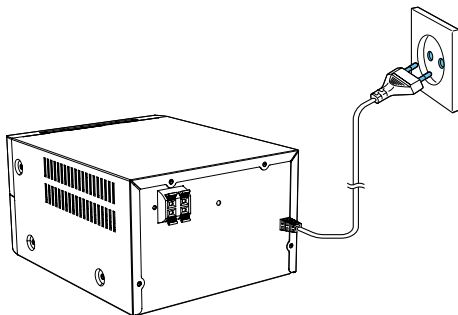
- Для найкращого відтворення звуку використовуйте лише гучномовці з комплекту.
- Під'єднуйте лише гучномовці, опір яких не менший, ніж опір гучномовців із комплекту. Див. розділ "Технічні характеристики" цього посібника користувача.



## Під'єднання до джерела живлення

### Увага!

- Ризик пошкодження виробу! Перевірте, чи напруга в мережі відповідає значенню напруги, вказаному на задній або нижній панелі пристрою.
- Небезпека ураження електричним струмом! Від'єднуючи кабель змінного струму, завжди тягніть за штекер. Ніколи не тягніть за кабель.
- Перед тим як під'єднувати кабель змінного струму, потрібно виконати всі інші під'єднання.



## Демонстрація функцій

У режимі очікування натисніть кнопку **■**, щоб продемонструвати функції цього пристрою.

↳ Функції відображаються на індикаторній панелі одна за одною.

- Щоб вимкнути режим демонстрації, знову натисніть **■**.

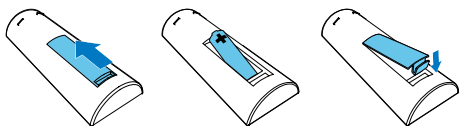
## Підготовка пульта дистанційного керування до роботи

### Увага!

- Ризик вибуху! Тримайте батареї подалі від джерела тепла, сонячних променів або вогню. Ніколи не утилізуйте батареї у вогні.
- Ризик зменшення терміну експлуатації батарей! Ніколи не використовуйте одночасно батареї різних марок або типів.
- Ризик пошкодження виробу! Якщо Ви не користуєтесь пультом дистанційного керування протягом тривалого періоду часу, виймайте батареї.

Щоб вставити батарею в пульт дистанційного керування, виконайте подані далі дії.

- 1 Відкрийте батарейний відсік.
- 2 Вставте батарею AAA з комплекту, враховуючи відповідні значення полярності (+/-).
- 3 Закрийте батарейний відсік.



## Налаштування годинника

- 1 У режимі очікування натисніть та утримуйте **CLOCK** на пульті дистанційного керування понад дві секунди.  
↳ З'явиться формат годин **[24H]** або **[12H]**.
- 2 Натисніть **◀◀ / ▶▶**, щоб вибрати формат годин **[24H]** або **[12H]**.
- 3 Для підтвердження натисніть **CLOCK**.  
↳ З'являться і почнуть блимати цифри, що відповідають значенню години.

- 4 Щоб встановити годину та хвилину, повторіть кроки 2-3.

### Примітка

- Якщо впродовж 90 секунд не натиснути жодної кнопки, система автоматично вийде з режиму налаштування годинника.

### Порада

- Інформацію годинника можна переглядати в режимі роботи натисненням **CLOCK**.

## Увімкнення

Натисніть  $\Phi$ .

- ↳ Пристрій перейде до останнього вибраного джерела.

## Перехід у режим очікування

Щоб пристрій перейшов у режим очікування, знову натисніть  $\Phi$ .

- ↳ На панелі відображається годинник (якщо його налаштовано).

## Перехід у режим очікування з економією енергії

Натисніть та утримуйте  $\Phi$  більше двох секунд.

- ↳ Зменшилася підсвітка індикаторної панелі.

### Примітка

- Пристрій переходить у режим очікування з економією енергії після 15 хвилин у режимі очікування.

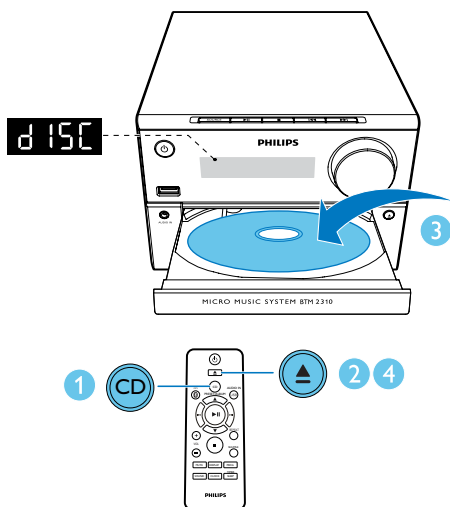
## Перемикання між режимом очікування та режимом очікування з економією енергії

Натисніть та утримуйте  $\Phi$  більше двох секунд.

## 4 Відтворення

### Відтворення з диска

- 1 Натисніть **CD**, щоб вибрати джерело CD.
- 2 Щоб відкрити відділення для дисків, натисніть кнопку **▲**.
- 3 Вставте диск написом догори.
- 4 Щоб закрити відділення для дисків, натисніть **▲**.  
↳ Відтворення розпочнеться автоматично. Якщо цього не станеться, натисніть **▶||**.

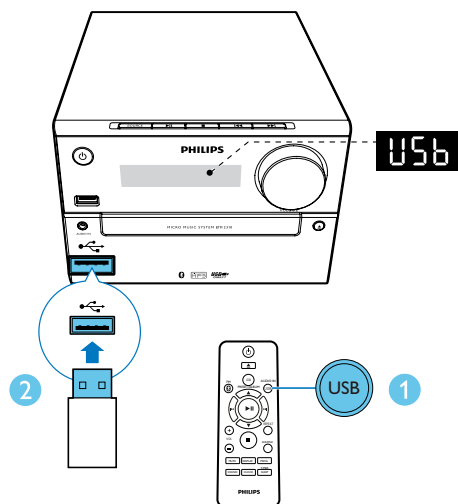


### Відтворення вмісту з USB-пристрою

#### Примітка

- USB-пристрій повинен містити аудіовміст підтримуваних системою форматів.

- 1 Натискайте **USB/AUDIO IN**, щоб вибрати джерело **USB**.
- 2 Вставте USB-пристрій у роз'єм **USB**.  
↳ Відтворення розпочнеться автоматично. Якщо цього не станеться, натисніть **▶||**.

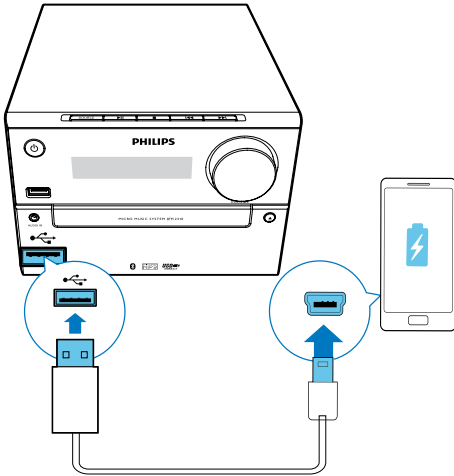


### Зарядження пристрою

Можна заряджати пристрій через USB-роз'єм у цьому пристрої за допомогою USB-кабелю (не входить у комплект).

#### Примітка

- Максимальний струм для зарядження через інтерфейс USB становить 1 А.
- Зарядження усіх пристроїв через інтерфейс USB не гарантується.



## Керування відтворенням

▲ / ▼	Виберіть потрібну папку.
◀◀ / ▶▶	Вибір аудіофайлу.
▶▶	Призупинення або відновлення відтворення.
■	Зупинка відтворення.
REPEAT	Повторюване відтворення доріжки або всіх доріжок.
SHUFFLE	Відтворення доріжок у довільному порядку.
VOL +/-	Збільшення або зменшення рівня гучності.
MUTE	Вимкнення чи увімкнення звуку.
SOUND	Збагачення звуку за допомогою функції DSC: збалансований, чіткий, потужний, теплий та яскравий.
DISPLAY	Налаштування яскравості дисплея.

## Перехід до доріжки

**Для компакт-диска:**

Щоб вибрати іншу доріжку, натисніть ◀◀ / ▶▶

**Для диска MP3 та USB-пристрою:**

- 1 Щоб вибрати альбом або папку, натисніть ▲ / ▼.
- 2 Щоб вибрати доріжку або файл, натисніть ◀◀ / ▶▶

## Програмування доріжок

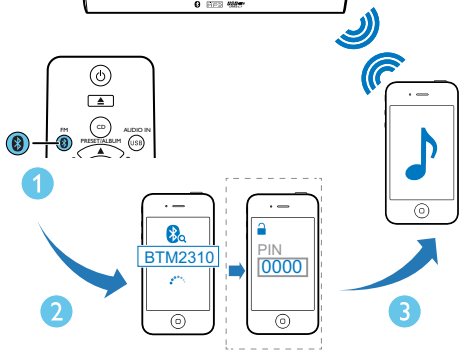
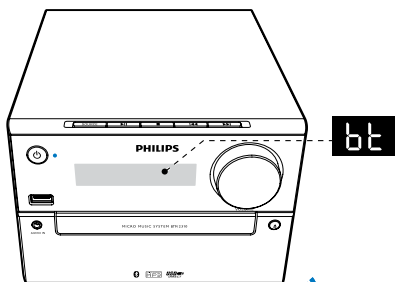
Можна запрограмувати до 20 доріжок.

- 1 Щоб увімкнути режим програмування, натисніть **PROG**.
- 2 Для доріжок MP3: щоб вибрати альбом, натисніть ▲ / ▼.
- 3 Натисніть ◀◀ / ▶▶, щоб вибрати доріжку, а потім натисніть **PROG** для підтвердження.
- 4 Щоб запрограмувати інші доріжки, повторіть кроки 2-3.
- 5 Щоб відтворити запрограмовані доріжки, натисніть ▶▶.
  - ↳ Під час відтворення відображається індикація [**PROG**] (програма).
    - Щоб видалити програму, у режимі зупинки натисніть ■.

## Відтворення з пристроїв з увімкненою функцією Bluetooth

### Примітка

- Ефективний робочий діапазон між цим пристроєм і пристроєм Bluetooth становить приблизно 10 метрів.
- Будь-яка перешкода між системою і пристроєм може зменшити робочий діапазон.
- Сумісність з усіма пристроями Bluetooth не гарантована.



- 1 Кілька разів натисніть **FM/ ƒ**, щоб вибрати джерело **Bluetooth**.  
↳ З'явиться напис **[BT]** (Bluetooth).  
↳ Індикатор Bluetooth почне блимати блакитним світлом.

- 2 На пристрої з підтримкою профілю розширеного розподілу звуку (A2DP) увімкніть функцію Bluetooth і виконайте пошук пристроїв Bluetooth, які можна з'єднати в пару (див. посібник користувача пристрою).
- 3 На пристрої Bluetooth виберіть **"PHILIPS BTM2310"** і за необхідності введіть "0000" як пароль з'єднання у пару.  
↳ Після з'єднання у пару та під'єднання індикатор Bluetooth засвітиться блакитним світлом без блимання, а пристрій видасть звукові сигнали.
- 4 Почніть відтворення аудіо на під'єднаному пристрої.  
↳ Аудіо передаватиметься із пристрою Bluetooth на цей пристрій.

### Порада

- Пристрій може запам'ятати до 4 раніше під'єднаних пристроїв Bluetooth.

### Від'єднання пристрою з увімкненою функцією Bluetooth:

- Вимкніть функцію Bluetooth на пристрої; або
- перенесіть пристрій за межі зв'язку; або
- Натисніть та утримуйте **▶||** протягом 3 секунд.  
↳ Поточне з'єднання Bluetooth буде відключено.

### Для очищення історії спарення Bluetooth:

- Натисніть та утримуйте **■** протягом 8 секунд.  
↳ Поточна історія Bluetooth очищена.


# 5 Прослуховування радіо

- ↳ Усі доступні радіостанції програмуються у порядку, що залежить від потужності прийому сигналу.
- ↳ Перша запрограмована радіостанція транслюється автоматично.

## Налаштування радіостанції

### Порада

- Встановіть антену якомога далі від телевізора, відеомагнітофона та інших джерел випромінювання.
- Для оптимального прийому сигналу розкладіть антену повністю і поставте її у місці з хорошим надходженням сигналу.

- 1 Кілька разів натисніть **FM/** , щоб вибрати джерело **FM**.
- 2 Натисніть та утримуйте **◀◀ / ▶▶** понад дві секунди.  
↳ Радіо автоматично налаштується на станцію з хорошим прийомом сигналу.
- 3 Щоб налаштувати інші радіостанції, повторіть крок 2.

### Щоб налаштувати станцію зі слабким сигналом:

Кілька разів натискайте **◀◀ / ▶▶**, поки не буде надходити хороший сигнал.

## Автоматичне програмування радіостанцій

### Примітка

- Можна запрограмувати не більше 20 радіостанцій (FM).

Щоб увімкнути режим автоматичного програмування, у режимі тюнера натисніть та утримуйте **PROG** більше двох секунд.

## Програмування радіостанцій вручну

- 1 Налаштуйте радіостанцію.
- 2 Натисніть **PROG**, після чого за допомогою **▲ / ▼** виберіть число від 1 до 20.
- 3 Щоб підтвердити, натисніть **PROG**.  
↳ З'явиться попередньо встановлений номер і частота попередньо встановленої станції.
- 4 Щоб запрограмувати інші станції, повторіть кроки 2–3.

### Примітка

- Щоб замінити запрограмовану станцію, замість неї збережіть іншу станцію.

## Вибір попередньо встановленої радіостанції

Щоб вибрати номер попередньо встановленої радіостанції, у режимі тюнера натисніть **▲ / ▼**.

## 6 Інші функції

### Налаштування таймера увімкнення

Цей пристрій можна використовувати як будильник. Можна вибрати компакт-диск, FM-радіо або USB-накопичувач як джерело сигналу будильника.

#### Примітка

- Годинник повинен показувати правильний час.

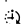
- 1 У режимі очікування натисніть та утримуйте **SLEEP/TIMER** понад 2 секунди.  
↳ З'являться і почнуть блимати цифри, що відповідають значенню години.
- 2 Кілька разів натисніть **◀◀ / ▶▶**, щоб встановити годину.
- 3 Щоб підтвердити, натисніть **SLEEP/TIMER**.  
↳ З'являться і почнуть блимати цифри, що відповідають значенню хвилин.
- 4 Повторіть кроки 2-3, щоб встановити хвилину, виберіть джерело (**CD, FM** або **USB**) та налаштуйте рівень гучності.

#### Примітка

- Якщо впродовж 90 секунд не натиснути жодної кнопки, система автоматично вийде з режиму налаштування таймера.

### Увімкнення чи вимкнення таймера увімкнення будильника

Щоб увімкнути або вимкнути будильник, кілька разів натисніть **SLEEP/TIMER**.

- ↳ Якщо увімкнено таймер, на екрані відображається напис .

#### Порада

- Якщо вибрано режим CD/USB, а диск чи USB-накопичувач ще не вставлено, система автоматично переходить у режим тюнера.

### Налаштування таймера вимкнення

Щоб налаштувати таймер вимкнення у режимі увімкнення натискайте **SLEEP/TIMER**, щоб вибрати визначений період часу (у хвилинах).

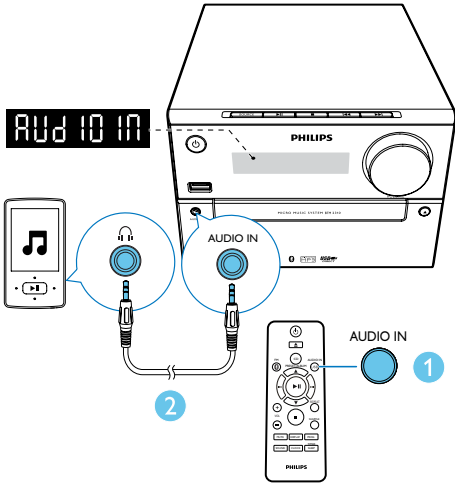
- ↳ Після активації таймера вимкнення з'явиться індикація **zZ**. В іншому випадку, індикація **zZ** зникає.

### Прослуховування музики, збереженої на зовнішньому пристрої

За допомогою цього пристрою можна слухати вміст із зовнішнього пристрою через кабель MP3 Link.

- 1 Натискайте **USB/AUDIO IN**, щоб вибрати джерело **AUDIO IN**.
- 2 Під'єднайте кабель MP3 Link (продається окремо) до:
  - роз'єму **AUDIO IN** (3,5-мм) на цьому пристрої
  - та роз'єму для навушників на зовнішньому пристрої.
- 3 Розпочніть відтворення вмісту пристрою (див. посібник користувача пристрою).





# 7 Інформація про виріб



## Примітка

- Інформація про виріб може бути змінена без попередження.

## Технічні характеристики

### Підсилювач

Максимальна вихідна потужність	15 Вт
Частота відповіді	60 Гц – 16 кГц; ±3 дБ
Співвідношення "сигнал-шум"	≥ 70 дБ (А)
Повне гармонійне викривлення	<1%
Вхід Аух	800 мВ RMS

### Гучномовці

Опір гучномовців	6 Ом
Динамік	3-дюймовий повнодіапазонний
Чутливість гучномовців	> 83 дБ/мВт

### Bluetooth

Версія Bluetooth	V3.0
Частотний діапазон Bluetooth	2,4–2,48 ГГц, діапазон ISM
Діапазон Bluetooth	10 м (вільного простору)

### Тюнер (FM)

Діапазон налаштування тюнера	87,5-108 МГц
Сітка налаштування тюнера	50 кГц
Чутливість тюнера	
- Моно, співвідношення "сигнал-шум" 26 дБ	< 22 дБ
- Стерео, співвідношення "сигнал-шум" 46 дБ	< 45 дБ
Вибірковість пошуку	< 30 дБ
Повне гармонійне викривлення	<3%
Співвідношення "сигнал-шум"	> 45 дБА

### USB

Версія прямого USB-з'єднання	2.0, максимальна швидкість
Живлення USB 5 В	≤ 1 А

### Диск

Тип лазера	Напівпровідник
Діаметр диска	12 см/8 см
Диски, які підтримуються	CD-DA, CD-R, CD-RW, MP3-CD
Цифроаналоговий перетворювач аудіо	24 біт/44,1 кГц
Повне гармонійне викривлення	<1% (1 кГц)
Частота відповіді	60 Гц – 16 кГц; ±3 дБ
Співвідношення "сигнал-шум"	> 70 дБ (А)

### Загальна інформація

Мережа змінного струму	100-240 В змінного струму, 50/60 Гц
------------------------	-------------------------------------

Споживання електроенергії під час експлуатації	18 Вт
Споживання електроенергії у режимі очікування з економією енергії	<0,5 Вт
<b>Розміри</b>	
- Головний блок (Ш × В × Г)	180 × 121 × 247 мм
- Гучномовці (Ш × В × Г)	150 × 238 × 125 мм
<b>Вага</b>	
- Головний блок	1,6 кг
- Гучномовці	2 × 0,98 кг

## Відомості про можливості відтворення з USB-пристроїв

### Сумісні USB-пристрої:

- флеш-накопичувач USB (USB 2.0 або USB1.1)
- програвачі USB Flash Player (USB 2.0 або USB1.1)
- карти пам'яті (за наявності додаткового пристрою для зчитування карт пам'яті)

### Підтримувані формати USB:

- USB або файловий формат FAT12, FAT16, FAT32 (розмір сектора: 512 байтів).
- Швидкість обробки даних MP3: 32-320 кбіт/с або змінна швидкість обробки даних.
- Максимально дозволене вкладення каталогів до 8 рівнів.
- Кількість альбомів/папок: максимум 99.
- Кількість доріжок/записів: максимум 999.
- Назви файлів у кодуванні Unicode UTF8 (максимальна довжина: 32 байти).

### Непідтримувані формати USB:

- порожні альбоми: порожній альбом – це альбом, який не містить файлів MP3/WMA і не відображається на дисплеї.
- Файли непідтримуваних форматів пропускаються. Наприклад, документи Word (.doc) або файли MP3 з розширенням .dlf ігноруються і не відтворюються.
- Аудіофайли WMA, AAC, WAV, PCM
- Файли WMA, захищені від копіювання технологією DRM (.wav, .m4a, .m4p, .mp4, .aac).
- Файли WMA у форматі зі стисненням без втрат.

## Підтримувані формати диска MP3

- ISO9660, Joliet
- Максимальна кількість заголовків: 128 (залежно від довжини назви файлу)
- Максимальна кількість альбомів: 99
- Підтримувана частота дискретизації: 32 кГц, 44,1 кГц, 48 кГц
- Підтримувана швидкість обробки даних: 32-256 (кбіт/с), змінна швидкість

# 8 Усунення несправностей



## Попередження

- У жодному разі не знімайте корпус пристрою.

Щоб зберегти дію гарантії, ніколи не намагайтеся самостійно ремонтувати систему.

Якщо під час використання пристрою виникають певні проблеми, перш ніж звертатися до центру обслуговування, скористайтеся наведеними нижче порадами. Якщо це не вирішить проблему, відвідайте веб-сайт компанії Philips ([www.philips.com/support](http://www.philips.com/support)). Коли Ви звертаєтесь до компанії Philips, пристрій, номер моделі та серійний номер мають бути під руками.

## Відсутнє живлення

- Перевірте, чи кабель змінного струму пристрою під'єднано належним чином.
- Перевірте живлення розетки.
- Для економії енергії пристрій автоматично вимикається через 15 хвилин після закінчення відтворення доріжки, якщо не виконується жодних операцій.

## Немає звуку або низька якість звуку

- Налаштуйте гучність.
- Перевірте, чи гучномовці під'єднано належним чином.
- Перевірте, чи затиснено оголені дроти гучномовців.

## Пристрій не працює

- Від'єднайте та під'єднайте штекер змінного струму, після чого увімкніть пристрій знову.

## Пульт дистанційного керування не працює

- Перед тим як натиснути будь-яку кнопку вибору функції, спочатку виберіть відповідне джерело за допомогою пульта дистанційного керування, а не головного блока.
- Скоротіть відстань між пультом дистанційного керування і пристроєм.
- Встановіть батареї, правильно розміщуючи полюси (знаки "+" / "-").
- Замініть батарею.
- Спрямуйте пульт дистанційного керування на приймач на передній панелі пристрою.

## Диска не знайдено

- Вставте диск.
- Перевірте, чи диск вставлено написом догори.
- Зачекайте, поки з лінзи не зникне волога.
- Замініть або почистіть диск.
- Використовуйте фіналізований компакт-диск або диск відповідного формату.

## Деякі файли на USB-накопичувачі не відображаються

- Перевищено максимально дозволена кількість папок або файлів на USB-накопичувачі. Це не є ознакою збою у роботі пристрою.
- Формати цих файлів не підтримуються.

## USB-пристрій не підтримується

- Цей USB-накопичувач несумісний із пристроєм. Спробуйте підключити інший пристрій або карту.

## Поганий радіосигнал

- Перемістіть пристрій подальше від телевізора або відеомагнітофона.
- Розкладіть FM-антену повністю.

## Не вдається відтворити музику на цьому пристрої навіть після під'єднання пристрою Bluetooth.

- Пристрій неможливо використовувати для відтворення музики через цей пристрій бездротовим способом.

### **Низька якість звуку після під'єднання до пристрою із підтримкою функції Bluetooth.**

- Низька якість прийому сигналу Bluetooth.  
Перемістіть пристрій ближче до цього пристрою чи усуньте перешкоди між ними.

### **Не вдається з'єднати пристрій Bluetooth із цим пристроєм.**

- Пристрій не підтримує профілів, потрібних для цього пристрою.
- Не увімкнено функцію Bluetooth пристрою. Про увімкнення функції читайте в посібнику користувача пристрою.
- Цей пристрій не перебуває у режимі з'єднання у пару.
- Цей пристрій вже під'єднано до іншого пристрою Bluetooth. Від'єднайте цей пристрій і спробуйте ще раз.

### **З'єднаний у пару мобільний пристрій постійно під'єднується і від'єднується.**

- Низька якість прийому сигналу Bluetooth.  
Перемістіть пристрій ближче до цього пристрою чи усуньте перешкоди між ними.
- Деякі мобільні телефони можуть постійно під'єднуватися і від'єднуватися під час здійснення чи завершення викликів. Це не є ознакою збою у роботі цього пристрою.
- Для деяких пристроїв з'єднання Bluetooth може вимикатися автоматично для економії енергії. Це не є ознакою збою у роботі цього пристрою.

### **Таймер не працює**

- Налаштуйте годинник належним чином.
- Увімкніть таймер.

### **Видалено налаштування годинника/таймера**

- Стався збій в електропостачанні або від'єднано кабель живлення.
- Повторно налаштуйте годинник/таймер.

## 9 Примітка



Внесення будь-яких змін чи модифікації цього пристрою, які не є позитивно схвалені компанією WOOX Innovations, можуть позбавити користувачів права користуватися цим пристроєм.

CE 0890



001

Цим повідомленням компанія WOOX Innovations стверджує, що цей виріб відповідає важливим вимогам та іншим відповідним умовам Директиви 1999/5/EC. Заяву про відповідність можна знайти на веб-сайті [www.philips.com/support](http://www.philips.com/support).



Виріб виготовлено з високоякісних матеріалів і компонентів, які можна переробити та використовувати повторно.



Позначення у вигляді перекресленого контейнера для сміття на виробі означає, що на цей виріб поширюється дія Директиви Ради Європи 2002/96/EC.

Дізнайтеся про місцеву систему розділеного збору електричних та електронних пристроїв.

Дійте згідно з місцевими законами і не утилізуйте старі вироби зі звичайними побутовими відходами. Належна утилізація старого пристрою допоможе запобігти негативному впливу на навколишнє середовище та здоров'я людей.

Виріб містить батареї, які відповідають Європейським Директивам 2006/66/EC і які не можна утилізувати зі звичайними побутовими відходами. Дізнайтеся про місцеву систему розділеного збору батарей, оскільки належна утилізація допоможе запобігти негативному впливу на навколишнє середовище та здоров'я людей.

### Інформація про довкілля

Для упаковки виробу було використано лише потрібні матеріали. Ми подбали про те, щоб упаковку можна було легко розділити на три види матеріалу: картон (коробка), пінополістирол (амортизуючий матеріал) та поліетилен (пакети, захисний пінопластовий лист).

Система містить матеріали, які в розібраному вигляді можна здати на переробку та повторне використання у відповідний центр. Утилізуйте пакувальні матеріали, використані батареї та непотрібні пристрої відповідно до місцевих правових норм.



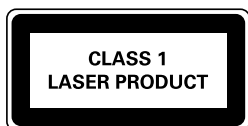
Be responsible  
Respect copyrights

Цей пристрій застосовує технологію захисту авторських прав відповідно до патентів США та інших прав інтелектуальної власності, які належать корпорації Rovi Corporation. Забороняється реконструювати та розбирати пристрій.

### Bluetooth

Словесний знак та логотипи Bluetooth® є зареєстрованими товарними знаками, які належать компанії Bluetooth SIG, Inc., і будь-яке використання цих знаків компанією WOOX Innovations відбувається згідно з ліцензією.

На виробі така етикетка:



 Примітка

- Табличка з даними знаходиться на задній панелі пристрою.

