

PHILIPS

Інтернет-радіо

M2805

PHILIPS

Інтернет-радіо

M2805



Посібник користувача

Зареєструйте свій виріб та отримайте підтримку тут:
www.philips.com/support



Посібник користувача

Зареєструйте свій виріб та отримайте підтримку тут:
www.philips.com/support

Зміст

1	Важлива інформація	11
2	Налаштування FM-радіо	11
2	Безпека	11
2	Збереження FM-радіостанцій	11
2	Безпека слуху	11
3	Ваше інтернет-радіо	12
3	FM-радіостанції	12
3	Використання меню в режимі FM	12
3	Показ інформації RDS	12
3	Що в коробці	12
3	Огляд основного блоку	12
3	Огляд пульта дистанційного керування	12
4	Відтворення з пристроїв із підтримкою Bluetooth	13
5	Початок роботи	5
5	Підключення радіоантени	5
5	Під'єднання до джерела живлення	5
5	Використання меню	5
5	Налаштувань системи	13
5	Налаштування виробу	14
6	Розташування мови системи	14
6	Підготовка пульта дистанційного керування	14
6	Налаштування параметрів мережі	14
6	Встановлення дат/часу	14
6	Скидання налаштувань	14
6	Виконання початкового налаштування	6
4	Прослуховування	14
8	Інтернет-радіо	8
8	Використання меню в режимі станції	8
8	Інтернет-радіо	8
9	Збереження інтернет-радіостанцій	9
9	Вибір попередньо встановленої інтернет-радіостанції	9
9	Показ інформації	9
9	Інтернет-радіостанції	9
5	Прослуховування Spotify	9
9	Налаштування годинника і будильника	15
9	Налаштування таймера сну	16
6	Прослуховування DAB-радіо	17
10	Налаштування на DAB-радіостанції	10
10	Налаштування на станцію зі списку доступних станцій	10
10	Збереження DAB-радіостанцій	10
10	Вибір попередньо встановленої DAB-радіостанції	10
10	Меню вибору та показ інформації DAB	10
10	Показ інформації DAB+	11
10	Використання головного меню	15
15	Налаштування годинника і будильника	15
16	Налаштування таймера сну	16
11	Інформація про вибір	17
17	Налаштування на DAB-радіостанції	17
17	Налаштування на станцію зі списку доступних станцій	17
17	Збереження DAB-радіостанцій	17
17	Вибір попередньо встановленої DAB-радіостанції	17
17	Меню вибору та показ інформації DAB	17
17	Показ інформації DAB+	17
12	Усунення несправностей	17
17	Налаштування на DAB-радіостанції	17
17	Налаштування на станцію зі списку доступних станцій	17
17	Збереження DAB-радіостанцій	17
17	Вибір попередньо встановленої DAB-радіостанції	17
17	Меню вибору та показ інформації DAB	17
17	Показ інформації DAB+	17
13	Примітка	18
18	Сертифікат відповідності	18
18	Турбота про довкілля	18

Зміст

1	Важлива інформація	2
2	Налаштування FM-радіо	2
2	Безпека	2
2	Збереження FM-радіостанцій	2
2	Безпека слуху	2
3	Ваше інтернет-радіо	3
3	FM-радіостанції	3
3	Використання меню в режимі FM	3
3	Показ інформації RDS	3
3	Що в коробці	3
3	Огляд основного блоку	3
3	Огляд пульта дистанційного керування	3
4	Відтворення з пристроїв із підтримкою Bluetooth	13
5	Початок роботи	5
5	Підключення радіоантени	5
5	Під'єднання до джерела живлення	5
5	Використання меню	5
5	Налаштувань системи	13
5	Налаштування мови системи	14
6	Розташування мови системи	14
6	Підготовка пульта дистанційного керування	14
6	Налаштування параметрів мережі	14
6	Встановлення дат/часу	14
6	Скидання налаштувань	14
6	Виконання початкового налаштування	6
4	Прослуховування	14
8	Інтернет-радіо	8
8	Використання меню в режимі станції	8
8	Інтернет-радіо	8
9	Збереження інтернет-радіостанцій	9
9	Вибір попередньо встановленої інтернет-радіостанції	9
9	Показ інформації	9
9	Інтернет-радіостанції	9
5	Прослуховування Spotify	9
9	Налаштування годинника і будильника	15
9	Налаштування таймера сну	16
6	Прослуховування DAB-радіо	10
10	Налаштування на DAB-радіостанції	10
10	Налаштування на станцію зі списку доступних станцій	10
10	Збереження DAB-радіостанцій	10
10	Вибір попередньо встановленої DAB-радіостанції	10
10	Меню вибору та показ інформації DAB	10
10	Показ інформації DAB+	11
10	Використання головного меню	15
15	Налаштування годинника і будильника	15
16	Налаштування таймера сну	16
11	Інформація про вибір	17
17	Налаштування на DAB-радіостанції	17
17	Налаштування на станцію зі списку доступних станцій	17
17	Збереження DAB-радіостанцій	17
17	Вибір попередньо встановленої DAB-радіостанції	17
17	Меню вибору та показ інформації DAB	17
17	Показ інформації DAB+	17
12	Усунення несправностей	17
17	Налаштування на DAB-радіостанції	17
17	Налаштування на станцію зі списку доступних станцій	17
17	Збереження DAB-радіостанцій	17
17	Вибір попередньо встановленої DAB-радіостанції	17
17	Меню вибору та показ інформації DAB	17
17	Показ інформації DAB+	17
13	Примітка	18
18	Сертифікат відповідності	18
18	Турбота про довкілля	18

1 Важлива інформація

Безпека

- На цей пристрій не повинні потрапляти краплі або бризки.
- Не розміщуйте на пристрої будь-яке джерело небезпеки (наприклад, предмети, запалені рідиною або запалені свічки).
- Якщо мережева вилка або іштепсельна розетка пристрою слугають для відключення пристрою від мережі, до них завжди має бути доступ.

- Переконайтеся, що навокло пристрою достатньо вільного місця для провітрювання.
- **ПОПЕРЕДЖЕННЯ** щодо використання акумуляторів! Щоб запобігти витоку електроліту, що може призвести до тілесних ушкоджень, поєднання майна або пошкодження виробу:
- Вставте акумулятори, правильно розміщуючи полюси, як на малюнку.
- Акумулятори (комплект акумуляторів або вставлений акумулятор) слід оберігати від надмірної дії тепла, наприклад сонячних променів, вогню тощо.

- Виймайте акумулятори, якщо пристрій не використовується протягом тривалого часу.
- Використовуйте тільки пристосування або аксесуари, визначені виробником.



Увага!

- Щоб уникнути пошкодження слуху, обмежте час використання навушників на високій гучності й установіть гучність на безпечному рівні.
- Чим більша гучність, тим коротший час безпечного прослуховування.

Безпека слуху

Використовуючи навушники, дотримуйтеся поданих інструкцій.

- Служайте в помірних обсягах протягом помірних періодів часу.
- Будьте обережні й не підвищуйте гучність, оскільки ваш слух адаптується.
- Не збільшуйте гучність настільки, щоб не чути, що відбувається навокло.
- Слід дотримуватися заходів безпеки або тимчасово не користуватися навушниками в потенційно небезпечних ситуаціях.
- Надмірний звуковий тиск від навушників може призвести до втрати слуху.



Попередження

- Ніколи не знімайте корпус цього виробу, оскільки це замшуде жодну з деталей виробу.
- Ніколи не ставте цей виріб на інше електрообладнання.
- Тримайте цей виріб подаль від потрапляння прямих сонячних променів, відкрито вогню або тепла.
- Переконайтеся, що ви завжди маєте легкий доступ до шнурів живлення, вилки або адаптера, щоб вимкнути виріб від живлення.

1 Важлива інформація

Безпека

Перш ніж використовувати цей виріб, прочитайте й вивчіть до уваги всі інструкції. Якщо виріб буде пошкоджено внаслідок недотримання інструкцій, гарантіяні зобов'язання не будуть застосовуватися.



Цей «розряд блискавки» вказує на те, що незіольований матеріал усередині вашого пристрою може викликати ураження електричним струмом. Задля безпеки всіх у вашому домі, будь ласка, не знімайте покриття виробу. «Знак осліку» звертає увагу на функції, з якими ви повинні уважно ознайомитися в наведених матеріалах, щоб уникнути проблем під час експлуатації й обслуговування.

ПОПЕРЕДЖЕННЯ! Щоб уникнути ризик

займання або ураження електричним струмом, цей пристрій не повинен піддаватися впливу дощу або вологи, а також на нього не можна ставити предмети, наповнені рідиною, як-от вази.

УВАГА! Щоб уникнути ураження електричним струмом, повністю вставте вилку в розетку. (Для регіонів з іштепсельними вилками: щоб уникнути ураження електричним струмом, наведіть широкий ніжовий контакт штекера в широкий проріз.)



Попередження

- Ніколи не знімайте корпус цього виробу, оскільки це замшуде жодну з деталей виробу.
- Ніколи не ставте цей виріб на інше електрообладнання.
- Тримайте цей виріб подаль від потрапляння прямих сонячних променів, відкрито вогню або тепла.
- Переконайтеся, що ви завжди маєте легкий доступ до шнурів живлення, вилки або адаптера, щоб вимкнути виріб від живлення.

- На цей пристрій не повинні потрапляти краплі або бризки.
- Не розміщуйте на пристрої будь-яке джерело небезпеки (наприклад, предмети, запалені рідиною або запалені свічки).
- Якщо мережева вилка або іштепсельна розетка пристрою слугають для відключення пристрою від мережі, до них завжди має бути доступ.

- Переконайтеся, що навокло пристрою достатньо вільного місця для провітрювання.
- **ПОПЕРЕДЖЕННЯ** щодо використання акумуляторів! Щоб запобігти витоку електроліту, що може призвести до тілесних ушкоджень, поєднання майна або пошкодження виробу:
- Вставте акумулятори, правильно розміщуючи полюси, як на малюнку.
- Акумулятори (комплект акумуляторів або вставлений акумулятор) слід оберігати від надмірної дії тепла, наприклад сонячних променів, вогню тощо.

- Виймайте акумулятори, якщо пристрій не використовується протягом тривалого часу.
- Використовуйте тільки пристосування або аксесуари, визначені виробником.



Увага!

- Щоб уникнути пошкодження слуху, обмежте час використання навушників на високій гучності й установіть гучність на безпечному рівні.
- Чим більша гучність, тим коротший час безпечного прослуховування.

Безпека слуху

Використовуючи навушники, дотримуйтеся поданих інструкцій.

- Служайте в помірних обсягах протягом помірних періодів часу.
- Будьте обережні й не підвищуйте гучність, оскільки ваш слух адаптується.
- Не збільшуйте гучність настільки, щоб не чути, що відбувається навокло.
- Слід дотримуватися заходів безпеки або тимчасово не користуватися навушниками в потенційно небезпечних ситуаціях.
- Надмірний звуковий тиск від навушників може призвести до втрати слуху.

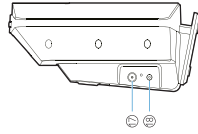
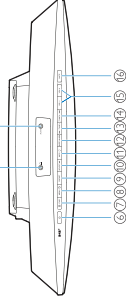
2 Ваше інтернет-радіо

- 1 ІЧ-сенсор
- 2 Світлодіод

- Індикатор режиму очікування: світиться червоним, коли цей вироб перемикається в режим очікування.

- 3 Панель дисплея

- Показ поточного стану.



Знайомство

За допомогою цього пристрою ви можете:

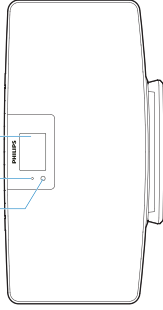
- прослуховувати Інтернет-радіо через з'єднання з мережею;
- прослуховувати FM- і цифрове радіомовлення (DAB);
- відтворювати аудіо з пристроїв Bluetooth; використовувати свій телефон, планшет або комп'ютер як пульт дистанційного керування для Spotify;
- диватися час і встановити будильник.

Що в коробці

Перевірте вміст пакування:

- Основний блок
- Підставка для столу
- 1 x адаптер змінного струму
- 1 x радіоантена
- Пульт дистанційного керування (з 2 акумуляторами типу AAA)
- Друковані матеріали

Огляд основного блоку



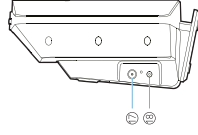
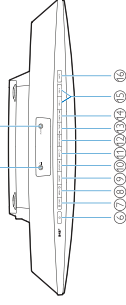
2 Ваше інтернет-радіо

- 1 ІЧ-сенсор
- 2 Світлодіод

- Індикатор режиму очікування: світиться червоним, коли цей вироб перемикається в режим очікування.

- 3 Панель дисплея

- Показ поточного стану.



Знайомство

За допомогою цього пристрою ви можете:

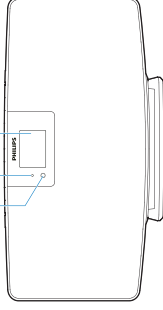
- прослуховувати Інтернет-радіо через з'єднання з мережею;
- прослуховувати FM- і цифрове радіомовлення (DAB);
- відтворювати аудіо з пристроїв Bluetooth; використовувати свій телефон, планшет або комп'ютер як пульт дистанційного керування для Spotify;
- диватися час і встановити будильник.

Що в коробці

Перевірте вміст пакування:

- Основний блок
- Підставка для столу
- 1 x адаптер змінного струму
- 1 x радіоантена
- Пульт дистанційного керування (з 2 акумуляторами типу AAA)
- Друковані матеріали

Огляд основного блоку



- Гніздо для навушників.

- 2 **AUX IN**

- Підключення до зовнішнього аудіопристрою.



- Увімкнення або перемикавання в режим очікування.

- 4 

- Натисніть, щоб вибрати джерело FM, DAB+, AUDIO IN, BT.

- У режимі Bluetooth натисніть та утримуйте кнопку понад 2 секунди, щоб увійти в режим з'єднання.



- Перейдіть у головне меню.

- 6 **PRESET**

- Вибір попередньо встановленої інтернет-радіостанції, FM-радіостанції або станції DAB+.

- 1 Увімкнення або перемикавання в режим очікування.
- 2 Натисніть, щоб перейти в Головне графічне меню.
- 3 Інтернет-радіо, Z-sound, DAB-радіо, FM-радіо, режим BT, режим AUX IN.
- 4 Натисніть та утримуйте, щоб перейти в режим BT.
- 5 Показ інформації про відтворення або службової інформації по радіо.

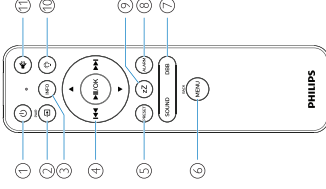


- 4 Вибір FM-станції.
- 5 Вибір станції DAB+.
- 6 Програмування радіостанції.
- 7 Автоматичне збереження радіостанцій.
- 8 Регулювання гучності.
- 9 Вибір джерела AUDIO IN.

- 5 Вибір попередньо встановленої радіостанції.
- 6 Повернення до попереднього меню.
- 7 Вибір попередньо встановленого звукового ефекту.
- 8 Увімкнення або вимкнення DBS (динамічного підсилення басів).
- 9 Встановлення таймера будильника.
- 10 Встановити таймер сну.
- 11 Налаштування яскравості підсвічування.
- 12 Вимкнення звуку або відновлення гучності.

- 10 **SELECT /▶▶**
 - Підтвердження вибору.
- 11 **INFO /**
 - Показ інформації.
 - Налаштування яскравості підсвічування.
- 12 **SLEEP/ALARM**
 - Встановлення параметрів будильника і сну.
- 13 **◀◀ / TUNE —**
 - Перехід до попередньої композиції.
 - Налаштування на попередню радіостанцію.
- 14 **TUNE + /▶▶**
 - Перехід до наступної композиції.
 - Налаштування на наступну радіостанцію.
- 15 **VOL — TA VOL +**
 - Регулювання гучності.
- 16 **Без звуку**
 - Вимкнення звуку.
- 17 **ANT**
 - Підключення до наданої радіоантени.
- 18 **DC IN JACK**
 - Підключення до наданого адаптера живлення.

Огляд пульта дистанційного керування



- 1 Увімкнення або перемикавання в режим очікування.
- 2 Натисніть, щоб перейти в Головне графічне меню.
- 3 Інтернет-радіо, Z-sound, DAB-радіо, FM-радіо, режим BT, режим AUX IN.
- 4 Натисніть та утримуйте, щоб перейти в режим BT.
- 5 Показ інформації про відтворення або службової інформації по радіо.

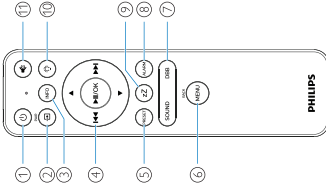


- 4 Вибір FM-станції.
- 5 Вибір станції DAB+.
- 6 Програмування радіостанції.
- 7 Автоматичне збереження радіостанцій.
- 8 Регулювання гучності.
- 9 Вибір джерела AUDIO IN.

- 5 Вибір попередньо встановленої радіостанції.
- 6 Повернення до попереднього меню.
- 7 Вибір попередньо встановленого звукового ефекту.
- 8 Увімкнення або вимкнення DBS (динамічного підсилення басів).
- 9 Встановлення таймера будильника.
- 10 Встановити таймер сну.
- 11 Налаштування яскравості підсвічування.
- 12 Вимкнення звуку або відновлення гучності.

- 10 **SELECT /▶▶**
 - Підтвердження вибору.
- 11 **INFO /**
 - Показ інформації.
 - Налаштування яскравості підсвічування.
- 12 **SLEEP/ALARM**
 - Встановлення параметрів будильника і сну.
- 13 **◀◀ / TUNE —**
 - Перехід до попередньої композиції.
 - Налаштування на попередню радіостанцію.
- 14 **TUNE + /▶▶**
 - Перехід до наступної композиції.
 - Налаштування на наступну радіостанцію.
- 15 **VOL — TA VOL +**
 - Регулювання гучності.
- 16 **Без звуку**
 - Вимкнення звуку.
- 17 **ANT**
 - Підключення до наданої радіоантени.
- 18 **DC IN JACK**
 - Підключення до наданого адаптера живлення.

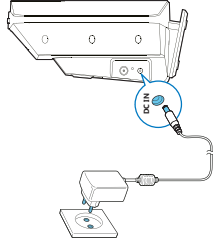
Огляд пульта дистанційного керування



3 Початок роботи

Під'єднання до джерела живлення

Під'єднайте кабель живлення до мережевої розетки.



Увага!

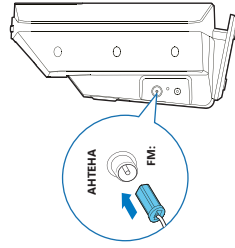
- Використання засобів керування або регулювання, або виконання процедур, що відіраються від наведених тут, може призвести до небезпечного опромінення або інших небезпечних дій.

Завжди дотримуйтесь інструкцій у цьому розділі. Якщо ви звернете в компанію Philips, вас попросять назвати модель і серійний номер цього виробу.

Модель № _____
Серійний № _____

Підключення радіоантени

Перед прослуховуванням радіо підключіть додану радіоантену до цього виробу.



Увага!

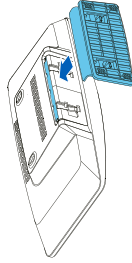
- Ризик пошкодження виробу! Переконайтеся, що напруга живлення відповідає напрузі, яку вказано на задній або нижній стороні виробу.
- Небезпека ураження електричним струмом! Перш ніж підключати адаптер живлення змінного струму, переконайтеся, що його блок надійно закріплений. Коли від'єднує адаптер живлення змінного струму, завжди тягніть за штекер, а не за кабель.
- Перш ніж під'єднувати адаптер живлення змінного струму, переконайтеся, що ви виконали всі інші з'єднання.

Розташування виробу

Перш ніж розмістити цей виріб на столі, прикріпіть додану підставку для столу до основного блоку, як показано на малюнку нижче.

Порада

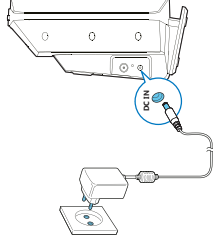
- Перегляньте вкладений аркуш із наступного малюнку, щоб встановити цей виріб на стіну.



3 Початок роботи

Під'єднання до джерела живлення

Під'єднайте кабель живлення до мережевої розетки.



Увага!

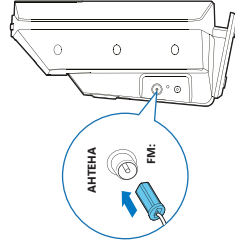
- Використання засобів керування або регулювання, або виконання процедур, що відіраються від наведених тут, може призвести до небезпечного опромінення або інших небезпечних дій.

Завжди дотримуйтесь інструкцій у цьому розділі. Якщо ви звернете в компанію Philips, вас попросять назвати модель і серійний номер цього виробу.

Модель № _____
Серійний № _____

Підключення радіоантени

Перед прослуховуванням радіо підключіть додану радіоантену до цього виробу.



Увага!

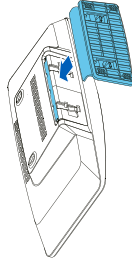
- Ризик пошкодження виробу! Переконайтеся, що напруга живлення відповідає напрузі, яку вказано на задній або нижній стороні виробу.
- Небезпека ураження електричним струмом! Перш ніж підключати адаптер живлення змінного струму, переконайтеся, що його блок надійно закріплений. Коли від'єднує адаптер живлення змінного струму, завжди тягніть за штекер, а не за кабель.
- Перш ніж під'єднувати адаптер живлення змінного струму, переконайтеся, що ви виконали всі інші з'єднання.

Розташування виробу

Перш ніж розмістити цей виріб на столі, прикріпіть додану підставку для столу до основного блоку, як показано на малюнку нижче.

Порада

- Перегляньте вкладений аркуш із наступного малюнку, щоб встановити цей виріб на стіну.



Підготовка пульта дистанційного керування



Увага!

- Ризик пошкодження виробу! Якщо пульти дистанційного керування не використовуються протягом тривалого часу, вийміть акумулятори.
- Акумулятори містять хімічні речовини, тому утилізуйте їх належним чином.

Щоб вставити акумулятор у пульт дистанційного керування:

- 1 Відкрийте акумуляторний відсік.
- 2 Вставте 2 додані акумулятори AAA, правильно розміщуючи полюси (+/-), як на малюнку.
- 3 Закрийте акумуляторний відсік.

Увімкнення

Натисніть

→ Коли увімкнуті пристрій, він налаштується на останнє вибране джерело.

Щоб перемкнутися в режим очікування, натисніть ще раз.

→ Панель дисплея затемніє.
→ Показується час і дата (якщо налаштовано).



Примітка

- Якщо система безліч разів протягом 15 хвилин, радіо автоматично перемкнеться в режим очікування.

Щоб перемкнутися на головний дисплей:

- 1 Натисніть

→ Панель дисплея матиме такий вигляд:

Підготовка пульта дистанційного керування



Увага!

- Ризик пошкодження виробу! Якщо пульти дистанційного керування не використовуються протягом тривалого часу, вийміть акумулятори.
- Акумулятори містять хімічні речовини, тому утилізуйте їх належним чином.

Щоб вставити акумулятор у пульт дистанційного керування:

- 1 Відкрийте акумуляторний відсік.
- 2 Вставте 2 додані акумулятори AAA, правильно розміщуючи полюси (+/-), як на малюнку.
- 3 Закрийте акумуляторний відсік.

Увімкнення

Натисніть

→ Коли увімкнуті пристрій, він налаштується на останнє вибране джерело.

Щоб перемкнутися в режим очікування, натисніть ще раз.

→ Панель дисплея затемніє.
→ Показується час і дата (якщо налаштовано).



Примітка

- Якщо система безліч разів протягом 15 хвилин, радіо автоматично перемкнеться в режим очікування.

Щоб перемкнутися на головний дисплей:

- 1 Натисніть

→ Панель дисплея матиме такий вигляд:



Інтернет-радіо

- 2 Натисніть кнопки навігації, щоб вибрати параметри меню.

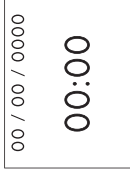
Виконання початкового налаштування

Дотримуйтеся інструкції нижче, щоб налаштувати деякі основні параметри. Щоб прослуховувати Інтернет-радіо, необхідно спочатку налаштувати Wi-Fi-з'єднання. Wi-Fi Protected Setup (WPS) — це стандарт, створений компанією Wi-Fi Alliance для легкого встановлення безпечної бездротової домашньої мережі. Якщо ваш бездротовий маршрутизатор підтримує WPS, ви можете швидко і безпечно підключити радіо до маршрутизатора за допомогою одного з двох методів налаштування: налаштування одним натисканням (PBC) або особистий ідентифікаційний код (PIN). Якщо пристрій не підтримує WPS, є ще один варіант підключення радіо до бездротового маршрутизатора.

Примітка

- Перед під'єднанням до мережі ознайомтеся з мережевим маршрутизатором.
- Переконайтеся, що ваша домашня мережа Wi-Fi увімкнена.

- 1 Коли пристрій увімкнутий вперше, дисплей матиме такий вигляд.



- 2 Натисніть
- 3 З'явиться [Language] (Мова).

4 Прослу- ховування інтернет-радіо



Примітка

- Переконайтеся, що ваша домашня мережа Wi-Fi увімкнена.

Радіо може відтворювати тисячі радіостанцій з усього світу через з'єднання з Інтернетом.

Використання меню в режимі станції інтернет-радіо

Після з'єднання з Інтернетом ви побачите станцію, що показується в списку. Виберіть одну, щоб почати мовлення.

1 Виберіть режим Інтернет-радіо.

→ Радіо спочатку з'єднується з попередньо мережею, а потім налаштується на останню Інтернет-радіостанцію, яку ви прослуховували.

→ Якщо до того не було встановлено з'єднання з мережею, радіостанція автоматично починає пошук бездротового мереж (див. розділ «Початок роботи» > «Виконання початкового налаштування» або «Використання меню налаштувань системи» > «Налаштування параметрів мережі»), щоб встановити мережею з'єднання).

2 Натисніть **(key)** щоб увійти в головне меню.

3 Натисніть кнопки навігації, щоб вибрати параметри меню.



Примітка

- Для деяких маршрутизаторів Wi-Fi можливо потрібно утримувати кнопку WPS, щоб під'єднатися до Wi-Fi. Щоб дізнатися більше, див. посібник користувача певних маршрутизаторів.
- Щоб знову запустити майстра налаштувань, виберіть **[System settings]** (Параметри системи) > **[Setup wizard]** (Майстер налаштування) меню (див. розділ «Використання меню налаштувань системи»).

[Station list] (Список станцій): налаштуєтесь на будь-які доступні Інтернет-радіостанції.

- **[Skip WPS]** (Пропустити WPS): виберіть цей параметр, якщо ваш бездротовий маршрутизатор не підтримує WPS. Вам буде запропоновано ввести ключ для вашої мережі Wi-Fi.

13 Як зазначено на панелі дисплея, натисніть кнопку WPS або введіть PIN-код на бездротовому маршрутизаторі або введіть ключ для підключення до мережі (показані параметри залежать від типу мережі й використовуваного захисту мережі).

- Щоб вибрати символ під час введення ключа мережі, натисніть кнопки навігації, а потім натисніть кнопку **[OK]** для підтвердження.



- Щоб скасувати, натисніть навігаційні кнопки **[CANCEL]** (Скасувати), а потім натисніть **[OK]** для підтвердження.

- Щоб видалити запис, натисніть навігаційні кнопки до **[WPSR]**, а потім натисніть **[OK]** для підтвердження.

- Щоб вийти, натисніть кнопку **[MENU]**. Якщо мережеве підключення встановлено, показується **[Connected]** (З'єднано).

14 Коли з'явиться **[Setup wizard completed]**

(Майстер налаштування завершено), натисніть кнопку **[OK]**, щоб вийти з налаштувань.



Примітка

- Для деяких маршрутизаторів Wi-Fi можливо потрібно утримувати кнопку WPS, щоб під'єднатися до Wi-Fi. Щоб дізнатися більше, див. посібник користувача певних маршрутизаторів.
- Щоб знову запустити майстра налаштувань, виберіть **[System settings]** (Параметри системи) > **[Setup wizard]** (Майстер налаштування) меню (див. розділ «Використання меню налаштувань системи»).

[Station list] (Список станцій): налаштуєтесь на будь-які доступні Інтернет-радіостанції.

4 Прослу- ховування інтернет-радіо



Примітка

- Переконайтеся, що ваша домашня мережа Wi-Fi увімкнена.

Радіо може відтворювати тисячі радіостанцій з усього світу через з'єднання з Інтернетом.

Використання меню в режимі станції інтернет-радіо

Після з'єднання з Інтернетом ви побачите станцію, що показується в списку. Виберіть одну, щоб почати мовлення.

1 Виберіть режим Інтернет-радіо.

→ Радіо спочатку з'єднується з попередньо мережею, а потім налаштується на останню Інтернет-радіостанцію, яку ви прослуховували.

→ Якщо до того не було встановлено з'єднання з мережею, радіостанція автоматично починає пошук бездротового мереж (див. розділ «Початок роботи» > «Виконання початкового налаштування» або «Використання меню налаштувань системи» > «Налаштування параметрів мережі»), щоб встановити мережею з'єднання).

2 Натисніть **(key)** щоб увійти в головне меню.

3 Натисніть кнопки навігації, щоб вибрати параметри меню.



Примітка


- Для деяких маршрутизаторів Wi-Fi можливо потрібно утримувати кнопку WPS, щоб під'єднатися до Wi-Fi. Щоб дізнатися більше, див. посібник користувача певних маршрутизаторів.
- Щоб знову запустити майстра налаштувань, виберіть **[System settings]** (Параметри системи) > **[Setup wizard]** (Майстер налаштування) меню (див. розділ «Використання меню налаштувань системи»).

[Station list] (Список станцій): налаштуєтесь на будь-які доступні Інтернет-радіостанції.

- **[Preset stored]** (Попередньо збережене) показується.
- Станція зберігається в обраному положенні.

Вибір попередньо встановленої інтернет-радіостанції

- 1 У режимі інтернет-радіо натисніть **[PRESET]**.
- 2 Натисніть кнопки навігації, щоб вибрати номер, а потім натисніть **[SELECT]** для підтвердження.

 - Щоб повернутися в попереднє меню, натисніть 

Показ інформації інтернет-радіостанції

Під час прослушування інтернет-радіо натисніть кілька разів та утримуйте кнопку **[INFO]**, щоб прокрутити до подальшої інформації (за наявності).

- Виконавець і назва композиції
- Опис станції
- Жанр і розташування станції
- Кодек і частота дискретизації
- Буфер відтворення
- Дата


Примітка

- Якщо програв 15 секунд, не натиснути жодної кнопки, меню закриється.
- Списки станцій і підменю залягають від розташування й можуть інколи змінюватися.

[System settings] (Параметри системи): настроювання параметрів системи (однієї з тих самих пунктів меню для всіх режимів роботи). Див. розділ «Використання меню налаштувань системи», щоб дізнатися більше.

[Main menu] (Головне меню): доступ до головного меню (однієї з тих самих пунктів меню для всіх режимів роботи). Див. розділ «Використання головного меню», щоб дізнатися більше.

- 4 Щоб вибрати потрібний параметр, натисніть **[OK]**.
- 5 Повторіть кроки 3–4, якщо будь-який додатковий параметр доступний під одним параметром.

 - Щоб повернутися в попереднє меню, натисніть 

Station list (Список станцій)

[China] (Китай): налаштування на будь-які доступні інтернет-радіостанції в Китаї, як-от поп-музика, класична музика, бізнес-новини тощо.

Stations (Станції)

[History] (Історія): перегляд інтернет-радіостанцій за історією.

[Search] (Пошук): пошук інтернет-радіостанцій. Щоб знайти, натисніть кнопки навігації і введіть ключове слово, вибравши символи, а потім натисніть **[SELECT]**.

[Location] (Розташування): перегляд інтернет-радіостанцій за місцем розташування.

[Popular] (Популярне): налаштується на найпопулярніші інтернет-станції.

[Discover] (Спогляд): налаштується, щоб виявити список інтернет-радіо.

- **[Preset stored]** (Попередньо збережене) показується.
- Станція зберігається в обраному положенні.

Вибір попередньо встановленої інтернет-радіостанції

- 1 У режимі інтернет-радіо натисніть **[PRESET]**.
- 2 Натисніть кнопки навігації, щоб вибрати номер, а потім натисніть **[SELECT]** для підтвердження.

Показ інформації інтернет-радіостанції

Під час прослушування інтернет-радіо натисніть кілька разів та утримуйте кнопку **[INFO]**, щоб прокрутити до подальшої інформації (за наявності).

- Виконавець і назва композиції
- Опис станції
- Жанр і розташування станції
- Кодек і частота дискретизації
- Буфер відтворення
- Дата

Примітка

- Якщо програв 15 секунд, не натиснути жодної кнопки, меню закриється.
- Списки станцій і підменю залягають від розташування й можуть інколи змінюватися.

Збереження інтернет-радіостанції

Примітка

- Ви можете зберегти до 20 інтернет-радіостанцій.
- 1 У режимі інтернет-радіо налаштується на інтернет-радіостанцію.
- 2 Натисніть та утримуйте **[PRESET]** протягом 2 секунд.
 - З'явиться список попередньо встановлених станцій.
- 3 Натисніть кнопки навігації, щоб вибрати попередньо встановлений номер, а потім натисніть **[SELECT]** для підтвердження.

Збереження інтернет-радіостанції

Примітка

- Ви можете зберегти до 20 інтернет-радіостанцій.
- 1 У режимі інтернет-радіо налаштується на інтернет-радіостанцію.
- 2 Натисніть та утримуйте **[PRESET]** протягом 2 секунд.
 - З'явиться список попередньо встановлених станцій.
- 3 Натисніть кнопки навігації, щоб вибрати попередньо встановлений номер, а потім натисніть **[SELECT]** для підтвердження.

5 Прослуховування Spotify

- Використовуйте свій телефон, планшет або комп'ютер як пульта дистанційного керування для Spotify.
- Перейдіть на www.spotify.com/connect, щоб дізнатися як.
- На програмне забезпечення Spotify поширюються умови сторонніх ліцензій, які можна переглянути тут: www.spotify.com/connect/brand-party-licenses/

5 Прослуховування Spotify


- Використовуйте свій телефон, планшет або комп'ютер як пульта дистанційного керування для Spotify.
- Перейдіть на www.spotify.com/connect, щоб дізнатися як.
- На програмне забезпечення Spotify поширюються умови сторонніх ліцензій, які можна переглянути тут: www.spotify.com/connect/brand-party-licenses/

6 Прослуховування DAB-радіо

- 1 У режимі DAB налаштується на радіостанцію DAB.
- 2 Натисніть та утримуйте **[PRESET]** понад 2 секунди.
 - ↳ З'явиться список попередньо встановлених станцій.
- 3 Натисніть кнопки навігації, щоб вибрати попередню встановлену номер, а потім натисніть **[SELECT]** або **[OK]** для підтвердження.
 - ↳ **[Preset stored]** (Попередньо збережене) показується.
 - ↳ Станція зберігається в обраному положенні.

Налаштування на DAB-радіостанції

Коли ви вперше виберете режим радіо DAB або якщо список станцій порожній, радіо автоматично виконує повне сканування.

- 1 Натисніть  щоб відкрити головне меню.
- 2 Натисніть кнопки навігації, щоб вибрати параметри меню, а потім виберіть режим **[DAB]**.
 - ↳ **[Scanning]** (Сканування) показується.
 - ↳ Радіо сканує і збирає всі радіостанції DAB автоматично, а потім транслює першу доступну станцію.
 - ↳ Радіоприймач запам'ятовує список станцій. Коли ви наступного разу вмикаєте радіо, сканування станцій не відбувається.

Меню вибору та показ інформації DAB

- 1 У режимі DAB натисніть **[MENU]**, щоб увійти в меню DAB.
- 2 Натисніть кнопки навігації, щоб перемикатися між параметрами меню.



[Station list] (Список станцій): показ всіх DAB-радіостанцій. Якщо станцію не знайдено, радіо починає сканувати станції DAB і додавати їх у список станцій.

[Scan] (Сканування): сканування та збереження всіх доступних радіостанцій DAB+.

[Manual tune] (Налаштування вручну): налаштування на станцію DAB+ вручну.


[Prune invalid] (Видалення недійсних):

- Видалення всіх недійсних станцій зі списку.
- **[DRC]** (Компресія динамічного діапазону): стиснення динамічного діапазону сигналу, тобто гучність тихих звуків збільшується, а гучний — зменшується.

6 Прослуховування DAB-радіо

Налаштування на DAB-радіостанції

Коли ви вперше виберете режим радіо DAB або якщо список станцій порожній, радіо автоматично виконує повне сканування.

- 1 Натисніть  щоб відкрити головне меню.
- 2 Натисніть кнопки навігації, щоб вибрати параметри меню, а потім виберіть режим **[DAB]**.
 - ↳ **[Scanning]** (Сканування) показується.
 - ↳ Радіо сканує і збирає всі радіостанції DAB автоматично, а потім транслює першу доступну станцію.
 - ↳ Радіоприймач запам'ятовує список станцій. Коли ви наступного разу вмикаєте радіо, сканування станцій не відбувається.

Налаштування на станцію зі списку доступних станцій

У режимі DAB натисніть кнопки навігації, щоб перемикатися доступними DAB-станціями.

Порада

- Час від часу станції можуть змінюватися. Щоб оновити список станцій, вберіть пункт меню **[Scan]** (Сканування) для виконання повного сканування.

Збереження DAB-радіостанцій

Примітка

- Час від часу у трансмісії DAB+ додаються нові станції і служби. Щоб дізнатися про нові доступні станції і служби DAB, регулярно виконуйте сканування.
- Ви можете зберегти до 20 DAB-радіостанцій.

- 1 У режимі DAB налаштується на радіостанцію DAB.
- 2 Натисніть та утримуйте **[PRESET]** понад 2 секунди.
 - ↳ З'явиться список попередньо встановлених станцій.
- 3 Натисніть кнопки навігації, щоб вибрати попередню встановлену номер, а потім натисніть **[SELECT]** або **[OK]** для підтвердження.
 - ↳ **[Preset stored]** (Попередньо збережене) показується.
 - ↳ Станція зберігається в обраному положенні.

Вибір попередньо встановленої DAB-радіостанції

- 1 У режимі DAB натисніть кнопку **[PRESET]**.
- 2 Натисніть кнопки навігації, щоб вибрати номер, а потім натисніть **[SELECT]** або **[OK]** для підтвердження.

Меню вибору та показ інформації DAB

- 1 У режимі DAB натисніть **[MENU]**, щоб увійти в меню DAB.
- 2 Натисніть кнопки навігації, щоб перемикатися між параметрами меню.



[Station list] (Список станцій): показ всіх DAB-радіостанцій. Якщо станцію не знайдено, радіо починає сканувати станції DAB і додавати їх у список станцій.

[Scan] (Сканування): сканування та збереження всіх доступних радіостанцій DAB+.

[Manual tune] (Налаштування вручну): налаштування на станцію DAB+ вручну.

[Prune invalid] (Видалення недійсних):

- Видалення всіх недійсних станцій зі списку.
- **[DRC]** (Компресія динамічного діапазону): стиснення динамічного діапазону сигналу, тобто гучність тихих звуків збільшується, а гучний — зменшується.

[Station order] (Порядок станцій): визначення порядку розташування станцій під час прокручування списку станцій.

[System settings] (Параметри системи): налаштування параметрів системи.

[Main Menu]: (Головне меню): доступ до головного меню (див. розділ «Використання головного меню»).

- Щоб вибрати потрібний параметр, натисніть **[SELECT]** або **[OK]**.
- Якщо є додатковий підпараметр, повторіть кроки 2–3.
 - Щоб вийти з меню, знову натисніть **[MENU]** / **[INFO]**.

- [Prune invalid]** (Видалення недійсних станцій зі списку).
 - Радо автоматично налаштується на FM-станцію з найсильнішим сигналом.
- Повторіть крок 2, щоб налаштуватися на інші станції.
 - Щоб налаштуватися на станцію зі слабким сигналом: натисніть кілька разів та утримуйте **[<<<]** або **[>>>]**, поки не знайдете оптимальний прийом сигналу.
- Повторіть крок 2, щоб налаштуватися на інші станції.
 - Щоб налаштуватися на станцію зі слабким сигналом: натисніть кілька разів та утримуйте **[<<<]** або **[>>>]**, поки не знайдете оптимальний прийом сигналу.

- [DRC low]** (Низька компресія динамічного діапазону): умікнення DRC на низькому рівні.
- [DRC off]** (Компресія динамічного діапазону вимкнено): вимкнення DRC.

- [Station order]** (Порядок станцій): розташування станцій в алфавітному порядку (стандартне налаштування).
- [Ensemble]** (Ансамбль): список груп станцій, які транслюються разом в одному пакєті (члгр., Бі-бі-сі або місцеві станції Південного Уельсу).

Примітка

- Якщо пролягом 15 секунд не натиснути жодної кнопки, меню закривається.

Показ інформації DAB+

Під час прослуховування DAB-радіо кілька разів натисніть **[MENU]** / **[INFO]**, щоб показати різну інформацію (за наявності).

- Назва станції
- Динамічний сегмент мітки (DLS)
- Потужність сигналу
- Тип програми (PTY)
- Назва ансамблю
- Частота
- Частота помилки сигналу
- Швидкість передачі даних і стан звуку
- Кодек
- Час і дата

7 Прослуховування FM-радіо

Налаштування FM-радіостанцій

- У головному меню виберіть режим **[FM]**.
- Натисніть та утримуйте **[<<<]** або **[>>>]** понад 2 секунди.
 - Радо автоматично налаштується на FM-станцію з найсильнішим сигналом.

- Повторіть крок 2, щоб налаштуватися на інші станції.
 - Щоб налаштуватися на станцію зі слабким сигналом: натисніть кілька разів та утримуйте **[<<<]** або **[>>>]**, поки не знайдете оптимальний прийом сигналу.

- [DRC high]** (Висока компресія динамічного діапазону): умікнення DRC на високому рівні (стандартний параметр рекомендуваний для шумного середовища).
- [DRC low]** (Низька компресія динамічного діапазону): умікнення DRC на низькому рівні.
- [DRC off]** (Компресія динамічного діапазону вимкнено): вимкнення DRC.

- [Station order]** (Порядок станцій): розташування станцій в алфавітному порядку (стандартне налаштування).
- [Ensemble]** (Ансамбль): список груп станцій, які транслюються разом в одному пакєті (члгр., Бі-бі-сі або місцеві станції Південного Уельсу).

Примітка

- Ви можете зберегти до 20 FM-радіостанцій.

Примітка

- Якщо пролягом 15 секунд не натиснути жодної кнопки, меню закривається.

- У FM-режимі налаштується на FM-радіостанцію.
- Натисніть та утримуйте **[PRESET]** протягом 2 секунди, доки не з'явиться **[Save to Preset]** (Зберегти в попередньо встановлені).

- Натисніть кнопки навігації, щоб призначити цій станції номер від 1 до 20, а потім натисніть **[SELECT]** для підтвердження.
 - [Preset stored]** (Попередньо збережене) показується.
- Повторіть кроки 1–3, щоб запрограмувати додаткові станції.

- Примітка
- Щоб перезаписати запрограмувану станцію, збережіть замість неї іншу.

[Station order] (Порядок станцій): визначення порядку розташування станцій під час прокручування списку станцій.

[System settings] (Параметри системи): налаштування параметрів системи.

[Main Menu]: (Головне меню): доступ до головного меню (див. розділ «Використання головного меню»).

- Щоб вибрати потрібний параметр, натисніть **[SELECT]** або **[OK]**.
- Якщо є додатковий підпараметр, повторіть кроки 2–3.
 - Щоб вийти з меню, знову натисніть **[MENU]** / **[INFO]**.

- [Prune invalid]** (Видалення недійсних станцій зі списку).
 - Радо автоматично налаштується на FM-станцію з найсильнішим сигналом.
- Повторіть крок 2, щоб налаштуватися на інші станції.
 - Щоб налаштуватися на станцію зі слабким сигналом: натисніть кілька разів та утримуйте **[<<<]** або **[>>>]**, поки не знайдете оптимальний прийом сигналу.
- Повторіть крок 2, щоб налаштуватися на інші станції.
 - Щоб налаштуватися на станцію зі слабким сигналом: натисніть кілька разів та утримуйте **[<<<]** або **[>>>]**, поки не знайдете оптимальний прийом сигналу.

- [DRC low]** (Низька компресія динамічного діапазону): умікнення DRC на низькому рівні.
- [DRC off]** (Компресія динамічного діапазону вимкнено): вимкнення DRC.

- [Station order]** (Порядок станцій): розташування станцій в алфавітному порядку (стандартне налаштування).
- [Ensemble]** (Ансамбль): список груп станцій, які транслюються разом в одному пакєті (члгр., Бі-бі-сі або місцеві станції Південного Уельсу).

Примітка

- Якщо пролягом 15 секунд не натиснути жодної кнопки, меню закривається.

Показ інформації DAB+

Під час прослуховування DAB-радіо кілька разів натисніть **[MENU]** / **[INFO]**, щоб показати різну інформацію (за наявності).

- Назва станції
- Динамічний сегмент мітки (DLS)
- Потужність сигналу
- Тип програми (PTY)
- Назва ансамблю
- Частота
- Частота помилки сигналу
- Швидкість передачі даних і стан звуку
- Кодек
- Час і дата

7 Прослуховування FM-радіо

Налаштування FM-радіостанцій

- У головному меню виберіть режим **[FM]**.
- Натисніть та утримуйте **[<<<]** або **[>>>]** понад 2 секунди.
 - Радо автоматично налаштується на FM-станцію з найсильнішим сигналом.

- Повторіть крок 2, щоб налаштуватися на інші станції.
 - Щоб налаштуватися на станцію зі слабким сигналом: натисніть кілька разів та утримуйте **[<<<]** або **[>>>]**, поки не знайдете оптимальний прийом сигналу.

- [DRC high]** (Висока компресія динамічного діапазону): умікнення DRC на високому рівні (стандартний параметр рекомендуваний для шумного середовища).
- [DRC low]** (Низька компресія динамічного діапазону): умікнення DRC на низькому рівні.
- [DRC off]** (Компресія динамічного діапазону вимкнено): вимкнення DRC.

- [Station order]** (Порядок станцій): розташування станцій в алфавітному порядку (стандартне налаштування).
- [Ensemble]** (Ансамбль): список груп станцій, які транслюються разом в одному пакєті (члгр., Бі-бі-сі або місцеві станції Південного Уельсу).

Примітка

- Ви можете зберегти до 20 FM-радіостанцій.

Примітка

- Якщо пролягом 15 секунд не натиснути жодної кнопки, меню закривається.

- У FM-режимі налаштується на FM-радіостанцію.
- Натисніть та утримуйте **[PRESET]** протягом 2 секунди, доки не з'явиться **[Save to Preset]** (Зберегти в попередньо встановлені).

- Натисніть кнопки навігації, щоб призначити цій станції номер від 1 до 20, а потім натисніть **[SELECT]** для підтвердження.
 - [Preset stored]** (Попередньо збережене) показується.
- Повторіть кроки 1–3, щоб запрограмувати додаткові станції.

- Примітка
- Щоб перезаписати запрограмувану станцію, збережіть замість неї іншу.

- [YES]: вибір мономовлення.
- [NO]: вибір стереомовлення.



Примітка

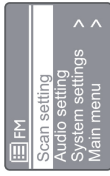
- Якщо протягом 15 секунд не натиснути жодної кнопки, меню закривається.

Вибір попередньо встановленої FM-радіостанції

- 1 У режимі FM натисніть [PRESET].
- 2 Натисніть кнопки навігації, щоб вибрати номер, а потім натисніть [SELECT] для підтвердження.

Використання меню в режимі FM

- 1 У режимі FM натисніть [MENU], щоб увійти в меню FM.
- 2 Натисніть кнопки навігації, щоб перемикатися між параметрами меню:



- Назва станції
- Радіотекстові повідомлення
- Тип програми
- Частота
- Дата

[Scan setting] (Налаштування сканування)
[Audio setting] (Налаштування звуку)

[System setting] (Параметри системи): налаштування параметрів системи (див. розділ «Використання меню налаштувань системи»);
[Main menu]: (Головне меню): доступ до головного меню (див. розділ «Використання головного меню»);

- 3 Щоб вибрати потрібний параметр, натисніть [SELECT].
- 4 Повторіть кроки 2–3, якщо в одному з варіантів є якийсь додатковий параметр.

 - Щоб повернутися в попереднє меню, натисніть [MENU].

[Scan setting] (Налаштування сканування)
[Strong stations only?] (Тільки станції з потужним сигналом?)

- [YES]: сканування тільки FM-радіостанцій з потужним сигналом.
- [NO]: сканування всіх доступних FM-радіостанцій.

[Audio setting] (Налаштування звуку)
[Listen in Mono only?] (Прослуховувати тільки в моно?)

Вибір попередньо встановленої FM-радіостанції

- 1 У режимі FM натисніть [PRESET].
- 2 Натисніть кнопки навігації, щоб вибрати номер, а потім натисніть [SELECT] для підтвердження.

Використання меню в режимі FM

- 1 У режимі FM натисніть [MENU], щоб увійти в меню FM.
- 2 Натисніть кнопки навігації, щоб перемикатися між параметрами меню:



- Назва станції
- Радіотекстові повідомлення
- Тип програми
- Частота
- Дата

[Scan setting] (Налаштування сканування)
[Audio setting] (Налаштування звуку)

[System setting] (Параметри системи): налаштування параметрів системи (див. розділ «Використання меню налаштувань системи»);
[Main menu]: (Головне меню): доступ до головного меню (див. розділ «Використання головного меню»);

- 3 Щоб вибрати потрібний параметр, натисніть [SELECT].
- 4 Повторіть кроки 2–3, якщо в одному з варіантів є якийсь додатковий параметр.

 - Щоб повернутися в попереднє меню, натисніть [MENU].

[Scan setting] (Налаштування сканування)
[Strong stations only?] (Тільки станції з потужним сигналом?)

- [YES]: сканування тільки FM-радіостанцій з потужним сигналом.
- [NO]: сканування всіх доступних FM-радіостанцій.

[Audio setting] (Налаштування звуку)
[Listen in Mono only?] (Прослуховувати тільки в моно?)

Показ інформації RDS

RDS (Radio Data System – система радіотрансляції даних) – це служба, за допомогою якої FM-станції можуть показувати додаткову інформацію. Під час прослуховування FM-станції із сигналом RDS показується значок RDS і назва станції.

- 1 Налаштується на станцію RDS.
- 2 Натисніть [MENU] / [INFO] кілька разів, щоб переглянути різну інформацію RDS (за наявності):
 - Назва станції
 - Радіотекстові повідомлення
 - Тип програми
 - Частота
 - Дата

8 Відтворення з пристроїв із підтримкою Bluetooth

- 1 Натисніть  щоб вибрати джерело Bluetooth за допомогою пульта дистанційного керування.
 - ↳ [BT] покажуться.
 - ↳ Світлодіодний індикатор Bluetooth блимає синім кольором.
- 2 На вашому пристрої, який підтримує розширений профіль розподілу звуку (A2DP), увімкніть Bluetooth і виконайте послух гарних пристроїв Bluetooth (див. Посібник користувача свого пристрою Bluetooth).



- 3 Виберть «Philips M2805»: на своєму пристрої з підтримкою Bluetooth і за потреби введіть пароль «0000» для з'єднання.
 - ↳ Якщо ви не знайшли «Philips M2805»: якщо не можете з'єднатися з цим пристроєм, натисніть та утримуйте кнопку  понад 2 секунди, щоб увійти в режим з'єднання.
 - ↳ Після вдалого з'єднання і підключення світлодіодний індикатор Bluetooth постійно світитиметься синім кольором.

[Equaliser] (Еквалайзер): вибір режиму еквалайзера.
[Network] (Мережа): встановлення мережевого підключення.

[Time/Date] (Час/дата): встановлення часу і дати.
[Language] (Мова): вибір мови системи.

[Factory Reset] (Скидання налаштувань): скидання рідко до стандартних заводських налаштувань.
[Software update] (Оновлення програмного забезпечення): перевірка інформації про оновлення програмного забезпечення.
[Setup wizard] (Майстер налаштування): інструменті щодо початкового налаштування.
[Info] (Інформація): перегляд версії програмного забезпечення.
[Privacy policy] (Політика конфіденційності): перегляд положення про конфіденційність.
[Backlight] (Підсвічування): налаштування параметрів підсвічування.

Примітка

- Сумісність з усіма пристроями Bluetooth не гарантується.
- Будь-яка перешкода між цим виробом і пристроєм Bluetooth може зменшити робочий діапазон.
- Максимальний робочий діапазон між цим виробом і пристроєм Bluetooth становить приблизно 10 метрів (33 футів).
- Цей пристрій може запам'ятовувати до 8 пристроїв Bluetooth; він буде під'єднано раніше.

8 Відтворення з пристроїв із підтримкою Bluetooth

- 1 Натисніть  щоб вибрати джерело Bluetooth за допомогою пульта дистанційного керування.
 - ↳ [BT] покажуться.
 - ↳ Світлодіодний індикатор Bluetooth блимає синім кольором.

2 На вашому пристрої, який підтримує розширений профіль розподілу звуку (A2DP), увімкніть Bluetooth і виконайте послух гарних пристроїв Bluetooth (див. Посібник користувача свого пристрою Bluetooth).

- 3 Виберть «Philips M2805»: на своєму пристрої з підтримкою Bluetooth і за потреби введіть пароль «0000» для з'єднання.
 - ↳ Якщо ви не знайшли «Philips M2805»: якщо не можете з'єднатися з цим пристроєм, натисніть та утримуйте кнопку  понад 2 секунди, щоб увійти в режим з'єднання.
 - ↳ Після вдалого з'єднання і підключення світлодіодний індикатор Bluetooth постійно світитиметься синім кольором.

[Equaliser] (Еквалайзер): вибір режиму еквалайзера.
[Network] (Мережа): встановлення мережевого підключення.


[Time/Date] (Час/дата): встановлення часу і дати.
[Language] (Мова): вибір мови системи.

[Factory Reset] (Скидання налаштувань): скидання рідко до стандартних заводських налаштувань.
[Software update] (Оновлення програмного забезпечення): перевірка інформації про оновлення програмного забезпечення.
[Setup wizard] (Майстер налаштування): інструменті щодо початкового налаштування.
[Info] (Інформація): перегляд версії програмного забезпечення.
[Privacy policy] (Політика конфіденційності): перегляд положення про конфіденційність.
[Backlight] (Підсвічування): налаштування параметрів підсвічування.

Примітка

- Сумісність з усіма пристроями Bluetooth не гарантується.
- Будь-яка перешкода між цим виробом і пристроєм Bluetooth може зменшити робочий діапазон.
- Максимальний робочий діапазон між цим виробом і пристроєм Bluetooth становить приблизно 10 метрів (33 футів).
- Цей пристрій може запам'ятовувати до 8 пристроїв Bluetooth; він буде під'єднано раніше.

9 Використання меню налаштувань системи

- 1 У робочому режимі натисніть  щоб увійти в головне меню.
- 2 Натисніть кнопки навігації, щоб переміститися між параметрами меню.
- 3 Виберть **[System settings]** (Параметри системи), а потім натисніть **[OK]**, щоб підтвердити.
- 4 Повторіть кроки 2–3, щоб вибрати параметр.



[Equaliser] (Еквалайзер): вибір режиму еквалайзера.
[Network] (Мережа): встановлення мережевого підключення.

[Time/Date] (Час/дата): встановлення часу і дати.
[Language] (Мова): вибір мови системи.

[Factory Reset] (Скидання налаштувань): скидання рідко до стандартних заводських налаштувань.
[Software update] (Оновлення програмного забезпечення): перевірка інформації про оновлення програмного забезпечення.
[Setup wizard] (Майстер налаштування): інструменті щодо початкового налаштування.
[Info] (Інформація): перегляд версії програмного забезпечення.
[Privacy policy] (Політика конфіденційності): перегляд положення про конфіденційність.
[Backlight] (Підсвічування): налаштування параметрів підсвічування.

Примітка

- Якщо протягом 15 секунд не натиснути жодної кнопки, меню закривається.

Налаштування мови системи

- 1 Вибіть **[System settings]** (Параметри системи) > **[Language]** (Мова).
↳ Буде показано список мов.
- 2 Натисніть кнопку навігації, щоб перемикаєтис між параметрами мови.
- 3 Натисніть **[SELECT]**, щоб підтвердити.



- [Set Time/Date]** (Встановити дату/час): встановлення часу й дати.
- [Auto update]** (Автоматичне оновлення): [Update from DAB] (Оновлювати через DAB): синхронізація часу зі станціями DAB.
- [Update from FM]** (Оновлювати через FM): синхронізація часу з FM-станціями.
- [Update from Network]** (Оновлювати через мережу): синхронізація часу з Інтернет-радіостанціями.
- [No update]** (Не оновлювати): вимкнути синхронізацію часу.
- [Set format]** (Вибір формату): виберіть 12- або 24-годинний формат часу.
- [Set timezone]** (Вибір часового поясу): вибір часового поясу.
- [Daylight savings]** (Перехід на літній час): увімкнення або вимкнення літнього часу.

Примітка

- Якщо час оновляється через DAB або FM, це не впливає на опцію переходу на літній час.
- Якщо ви оновлюєте час через мережу, виберіть свій часовий пояс.

Скидання налаштувань

- 1 Вибіть **[System settings]** (Параметри системи) > **[Factory Reset]** (Скидання налаштувань).
 - 2 Натисніть кнопку навігації, щоб перемикаєтис між параметрами мови.
 - 3 Натисніть **[SELECT]**, щоб підтвердити.
- [Yes]**: скидання радіо до стандартних заводських налаштувань.
- [No]**: повернення до попереднього меню.

Перегляд інформації про програмне забезпечення та його оновлення (за наявності)

- 1 Вибіть **[System settings]** (Параметри системи) > **[Software update]** (Оновлення програмного забезпечення).

Налаштування мови системи

- 1 Вибіть **[System settings]** (Параметри системи) > **[Language]** (Мова).
↳ Буде показано список мов.
- 2 Натисніть кнопку навігації, щоб перемикаєтис між параметрами мови.
- 3 Натисніть **[SELECT]**, щоб підтвердити.

Налаштування параметрів мережі

- 1 Вибіть **[System settings]** (Параметри системи) > **[Network]** (Мережа).
- 2 Натисніть кнопку навігації, щоб перемикаєтис між параметрами мови.
- 3 Натисніть **[SELECT]**, щоб підтвердити.

[Network wizard] (Майстер мережі):

встановлення з'єднання з мережею.

[WPS/WLAN setup] (Налаштування РВС WLAN): виберіть цей параметр, якщо ваш бездротовий маршрутизатор підтримує спосіб налаштування WPS і РВС.

[View settings] (Перегляд налаштувань): перегляд поточної інформації про мережу.

[Manual settings] (Налаштування вручну)

[DHCP enable] (Вимкнути DHCP): автоматичне призначення IP-адреси.

[DHCP disable] (Вимкнути DHCP): призначення IP-адреси вручну.

[NetRemote PIN Setup] (Налаштування PIN-коду NetRemote): налаштування пароля NetRemote.

[Network profile] (Профіль мережі): покажіть список мереж, які запам'ятовують радіо.

[Clear network settings] (Очистити налаштування мережі): очищення параметрів мережі.

[Keep network connected?] (Підтримувати з'єднання з мережею?): підтримка з'єднання з мережею.



- [Set Time/Date]** (Встановити дату/час): встановлення часу й дати.
- [Auto update]** (Автоматичне оновлення): [Update from DAB] (Оновлювати через DAB): синхронізація часу зі станціями DAB.
- [Update from FM]** (Оновлювати через FM): синхронізація часу з FM-станціями.
- [Update from Network]** (Оновлювати через мережу): синхронізація часу з Інтернет-радіостанціями.
- [No update]** (Не оновлювати): вимкнути синхронізацію часу.
- [Set format]** (Вибір формату): виберіть 12- або 24-годинний формат часу.
- [Set timezone]** (Вибір часового поясу): вибір часового поясу.
- [Daylight savings]** (Перехід на літній час): увімкнення або вимкнення літнього часу.

Примітка

- Якщо час оновляється через DAB або FM, це не впливає на опцію переходу на літній час.
- Якщо ви оновлюєте час через мережу, виберіть свій часовий пояс.

Скидання налаштувань

- 1 Вибіть **[System settings]** (Параметри системи) > **[Factory Reset]** (Скидання налаштувань).
 - 2 Натисніть кнопку навігації, щоб перемикаєтис між параметрами мови.
 - 3 Натисніть **[SELECT]**, щоб підтвердити.
- [Yes]**: скидання радіо до стандартних заводських налаштувань.
- [No]**: повернення до попереднього меню.

Перегляд інформації про програмне забезпечення та його оновлення (за наявності)

- 1 Вибіть **[System settings]** (Параметри системи) > **[Software update]** (Оновлення програмного забезпечення).

10 Використання ГОЛОВНОГО МЕНЮ

- 2 Натисніть кнопки навігації, щоб перемикається між параметрами меню.
- 3 Натисніть **[SELECT]**, щоб підтвердити. **[Auto-check setting]** (Налаштування автоматичної перевірки): вибір регулярної перевірки на наявність нових версій програмного забезпечення.

[Check now] (Перевірити): негайна перевірка на наявність нових версій програмного забезпечення.

Примітка

- Якщо раздо виявить, що доступне нове програмне забезпечення, воно запитує, чи хочете ви встановити оновлення. Якщо ви згодні, нове програмне забезпечення буде завантажено і встановлено. Перед оновленням програмного забезпечення переконайтеся, що розпорядник зарядки повністю заряджений. Якщо на момент виявлення виміщення зарядження під час оновлення програмного забезпечення може призвести до пошкодження пристрою.

Як дізнатися версію програмного забезпечення

- 1 Вибірте **[System settings]** (Параметри системи) > **[Info]** (Інформація).
- 2 Натисніть кнопки навігації, щоб перемикається між параметрами меню.
- 3 Натисніть **[SELECT]**, щоб підтвердити.

↳ Показується поточна версія програмного забезпечення.

Налаштування параметрів підсвічування

- 1 Вибірте **[Systemsettings]** (Параметри системи) > **[Backlight]** (Підсвічування).
- 2 Натисніть кнопки навігації, щоб перемикається між параметрами меню.
- 3 Натисніть **[SELECT]**, щоб підтвердити.

[Timeout] (Тайм-аут): вибір періоду очікування для підсвічування дисплея.

[On level] (На одному рівні): вибір рівня яскравості для підсвічування.

[Dim level] (Тьмяно): вибір рівня яскравості дисплея з-поміж середнього, низького і вимкнено.

- 2 Натисніть кнопки навігації, щоб перемикається між параметрами меню.
- 3 Натисніть **[SELECT]**, щоб підтвердити. **[Auto-check setting]** (Налаштування автоматичної перевірки): вибір регулярної перевірки на наявність нових версій програмного забезпечення.

[Check now] (Перевірити): негайна перевірка на наявність нових версій програмного забезпечення.

Примітка

- Якщо раздо виявить, що доступне нове програмне забезпечення, воно запитує, чи хочете ви встановити оновлення. Якщо ви згодні, нове програмне забезпечення буде завантажено і встановлено. Перед оновленням програмного забезпечення переконайтеся, що розпорядник зарядки повністю заряджений. Якщо на момент виявлення виміщення зарядження під час оновлення програмного забезпечення може призвести до пошкодження пристрою.

Як дізнатися версію програмного забезпечення

- 1 Вибірте **[System settings]** (Параметри системи) > **[Info]** (Інформація).
- 2 Натисніть кнопки навігації, щоб перемикається між параметрами меню.
- 3 Натисніть **[SELECT]**, щоб підтвердити.

↳ Показується поточна версія програмного забезпечення.

Налаштування параметрів підсвічування

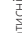
- 1 Вибірте **[Systemsettings]** (Параметри системи) > **[Backlight]** (Підсвічування).
- 2 Натисніть кнопки навігації, щоб перемикається між параметрами меню.
- 3 Натисніть **[SELECT]**, щоб підтвердити.

[Timeout] (Тайм-аут): вибір періоду очікування для підсвічування дисплея.

[On level] (На одному рівні): вибір рівня яскравості для підсвічування.

[Dim level] (Тьмяно): вибір рівня яскравості дисплея з-поміж середнього, низького і вимкнено.

10 Використання ГОЛОВНОГО МЕНЮ

- 1 У робочому режимі натисніть  щоб увійти у верхнє меню.
- 2 Натисніть кнопки навігації, щоб перемикається між параметрами меню.
- 3 Вибірте **[Main menu]** (Головне меню).
- 4 Натисніть **[OK]**, щоб підтвердити.
- 5 Повторіть кроки 2–3, щоб вибрати параметр.

[Internet radio] (Інтернет-радіо): вибір режиму інтернет-радіо.

[Spotify]: вибір режиму Spotify.

[DAB]: вибір режиму DAB.

[FM]: вибір режиму FM.

[Bluetooth]: вибір режиму Bluetooth.

[Sleep] (Сон): налаштування таймера сну. **[Alarm]** (Будильник): встановлення таймера будильника.

[System settings] (Параметри системи): налаштування параметрів системи (див. розділ «Використання меню налаштувань системи»).

Примітка

- Якщо протитом 15 секунд, не натиснути жодної кнопки, меню закриється.
- Вимкнете також напругу SOURCE, щоб вибрати інтернет-радіо, зрозумі, DAB-радіо, FM-радіо або Bluetooth.

Налаштування годинника і будильника

Цей вибір можна використовувати як будильник.

- 1 У робочому режимі натисніть **[MENU]**, щоб увійти у верхнє меню.

2 Натисніть кнопки навігації, щоб перемикається між параметрами меню.

- 3** Виберіть **[Alarms]** (Будильники).
↳ Якщо годинник не встановлено, виберіть останню прослухану станцію або встановлену радіостанцію як джерело сигналу будильника.

- 4** Натисніть кнопку **[OK]**, щоб продовжити.
↳ Цифра дня блимає.

- 5** Натисніть кнопки навігації, щоб встановити день, а потім натисніть **[OK]**, щоб продовжити.

- 6** Виберіть крок 5, щоб вибрати **[Volume]** (Гучність), а потім встановіть лунність будильника.

- 7** Повторіть крок 5, щоб вибрати **[Save]** (Зберегти), і буде встановлено Будильник 1.

14 Повторіть кроки 7–13, щоб налаштувати Будильник 2.

Примітка

- Коли будильник увімкнено, показується значок будильника 1 або будильника 2.
- Щоб вимкнути сигнал будильника, напишіть **ALARM** на екрані.
- Ви також можете перейти в **[System settings]** (Параметри системи) > **Time/Date/Notifications** (Час/Дата/Відомості) > **Alarm** (Дзвінок) > **Встановлення меню налаштувань системи** > **Встановлення дати/Часу**.

Налаштування таймера сну

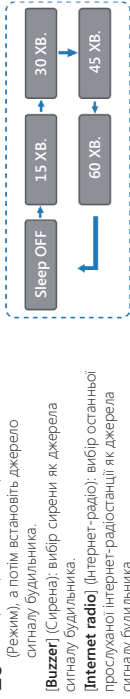
- 1** У робочому режимі натисніть **[MENU]**, щоб увійти у верхнє меню.

- 2** Натисніть кнопки навігації, щоб перемикаєміся між параметрами меню:

- 3** Виберіть **[Sleep]** (Сон).

- 4** Натисніть кнопки навігації, щоб прокрутити крізь період таймера сну (у хвиликах).

- ↳ Коли з'явиться напис **Sleep OFF** (Сон вимк.), таймер сну вимкнено.



- [Buzzer]** (Сирена): вибір сирени як джерела сигналу будильника.

- [Internet radio]** (Інтернет-радіо): вибір останньої прослуханої Інтернет-радіостанції як джерела сигналу будильника.

- [DAB]**: вибір останньої прослуханої DAB-радіостанції як джерела сигналу будильника.
[FM]: вибір останньої прослуханої FM-радіостанції як джерела сигналу будильника.

- 3** Виберіть **[Alarms]** (Будильники).
↳ Якщо годинник не встановлено, з'явиться повідомлення з пропозицією встановити годинник.

- 4** Натисніть кнопку **[OK]**, щоб продовжити.
↳ Цифра дня блимає.

- 5** Натисніть кнопки навігації, щоб встановити день, а потім натисніть **[OK]**, щоб продовжити.

- 6** Виберіть крок 5, щоб вибрати **[Volume]** (Гучність), а потім встановіть лунність будильника.

- 7** Повторіть крок 5, щоб вибрати **[Alarm 1: off]** (00:00) і **[Alarm 2: off]** (00:00).



- 7** Повторіть крок 5, щоб вибрати **[Alarm 1: off]** (00:00) і **[Alarm 2: off]** (00:00).

- 8** Повторіть крок 5, щоб увімкнути або вимкнути таймер будильника:

- [Off]** (Вимк.): вимкнення таймера будильника.
[Daily] (Щодня): будильник дзвонить кожен день.
[Once] (Один раз): сигнал будильника звучить тільки один раз.

- [Weekends]** (Вихідні): будильник звучить щосуботи і щонеділі.

- [Weekdays]** (Будні): будильник звучить щодня з понеділка по п'ятницю.

- 9** Повторіть крок 5, щоб вибрати **[Time]** (Час), а потім встановити час будильника.

- 10** Повторіть крок 5, щоб вибрати **[Mode]** (Режим), а потім встановіть джерело сигналу будильника.

- [Buzzer]** (Сирена): вибір сирени як джерела сигналу будильника.

- [Internet radio]** (Інтернет-радіо): вибір останньої прослуханої Інтернет-радіостанції як джерела сигналу будильника.

- [DAB]**: вибір останньої прослуханої DAB-радіостанції як джерела сигналу будильника.
[FM]: вибір останньої прослуханої FM-радіостанції як джерела сигналу будильника.

- 11** Повторіть крок 5, щоб вибрати **[Preset]** (Попередньо встановлені), а потім виберіть останню прослухану станцію або встановлену радіостанцію як джерело сигналу будильника.

- 12** Повторіть крок 5, щоб вибрати **[Volume]** (Гучність), а потім встановіть лунність будильника.

- 13** Повторіть крок 5, щоб вибрати **[Save]** (Зберегти), і буде встановлено Будильник 1.

- 14** Повторіть кроки 7–13, щоб налаштувати Будильник 2.

Примітка

- Коли будильник увімкнено, показується значок будильника 1 або будильника 2.
- Щоб вимкнути сигнал будильника, напишіть **ALARM** на екрані.
- Ви також можете перейти в **[System settings]** (Параметри системи) > **Time/Date/Notifications** (Час/Дата/Відомості) > **Alarm** (Дзвінок) > **Встановлення меню налаштувань системи** > **Встановлення дати/Часу**.

Налаштування таймера сну

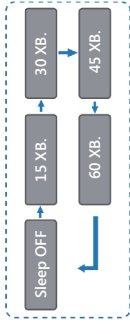
- 1** У робочому режимі натисніть **[MENU]**, щоб увійти у верхнє меню.

- 2** Натисніть кнопки навігації, щоб перемикаєміся між параметрами меню:

- 3** Виберіть **[Sleep]** (Сон).

- 4** Натисніть кнопки навігації, щоб прокрутити крізь період таймера сну (у хвиликах).

- ↳ Коли з'явиться напис **Sleep OFF** (Сон вимк.), таймер сну вимкнено.



- [Buzzer]** (Сирена): вибір сирени як джерела сигналу будильника.

- [Internet radio]** (Інтернет-радіо): вибір останньої прослуханої Інтернет-радіостанції як джерела сигналу будильника.

- [DAB]**: вибір останньої прослуханої DAB-радіостанції як джерела сигналу будильника.
[FM]: вибір останньої прослуханої FM-радіостанції як джерела сигналу будильника.

11 Інформація про виріб

12 Усунення несправностей

11 Інформація про виріб

12 Усунення несправностей

	Попередження
	Примітка
• Інформація про виріб може змінюватися без попереднього повідомлення.	

Щоб зберегти гарантію, ніколи не намагайтесь вдермонтувати виріб самостійно. Якщо у вас виникли проблеми під час використання цього виробу, перш ніж звернутися в сервіс, перевірте такі пункти. Якщо цю проблему не вдається вирішити, перейдіть на веб-сторінку компанії Philips (www.rhphilips.com/support). У разі звернення у Philips переконатися, що прістрій, номер моделі та серійний номер під рукою.

Немає живлення

- Перевірте, чи кабель живлення змінного струму пристрою підключено правильно.
- Перевірте наявність живлення в розетці.
- Щоб економити енергію, система автоматично вимикається через 15 хвилин, якщо закінчилося відтворення композиції і не виконується жодних дій із пульта дистанційного керування.

Немає звуку

- Відрегулюйте гучність.

Пульт дистанційного керування не працює

- Перш ніж натиснути будь-яку функціональну кнопку, вiberіть правильне джерело за допомогою пульта дистанційного керування, а не через основний блок.
- Зменште відстань між пультом дистанційного керування і пристроєм.
- Вставте акумулятори, правильно розміщені полюси, як на малюнку.
- Замініть акумулятори.
- Спробуйте пульт дистанційного керування на прийман на передній панелі пристрою.

	Примітка
• Інформація про виріб може змінюватися без попереднього повідомлення.	

Щоб зберегти гарантію, ніколи не намагайтесь вдермонтувати виріб самостійно. Якщо у вас виникли проблеми під час використання цього виробу, перш ніж звернутися в сервіс, перевірте такі пункти. Якщо цю проблему не вдається вирішити, перейдіть на веб-сторінку компанії Philips (www.rhphilips.com/support). У разі звернення у Philips переконатися, що прістрій, номер моделі та серійний номер під рукою.

Повсякденне басів	2 x басові порти
Динамічна головка	6 Ом
Протокол Wi-Fi	802.11a/b/g/n
Частотний діапазон Wi-Fi	2412–2472 МГц

Максимальна потужність сигналу	15,08 дБм
Версія Bluetooth	V4.2
Підтримуваний профіль Bluetooth	A2DP V1.3, AVRCP V1.6
Частотний діапазон/вихідна потужність Bluetooth	2402–2480 МГц промісловий, науковий і медичний діапазон / ≤ 4 дБм (клас 1)
Діапазон частот	FM 87.5–108 МГц; DAB тонера.
Запрограмовані станції	20
600 мВ нЧ–100 мВ зч	єральноквадратичне зчлення

Видий рівень AUX IN	єральноквадратичне зчлення
Навушки	Роз'єм 3.5 мм

Живлення

Модель (фірмовий адаптер змінного струму Philips):	AS190-090-AD190
Вид:	100–240 В ~ 50/60 Гц, 0,7 А
Вид:	Мережа постійного струму 9,0 В, 1,9 А
Споживана потужність у режимі:	15 Вт
Споживана потужність у режимі очікування:	< 1 Вт (дистейл годинника вимкнено)
Габарити	400 x 206 x 100 мм (без підставки)
Вага	1,7 кг

	Попередження
	Примітка
• Інформація про виріб може змінюватися без попереднього повідомлення.	

Щоб зберегти гарантію, ніколи не намагайтесь вдермонтувати виріб самостійно. Якщо у вас виникли проблеми під час використання цього виробу, перш ніж звернутися в сервіс, перевірте такі пункти. Якщо цю проблему не вдається вирішити, перейдіть на веб-сторінку компанії Philips (www.rhphilips.com/support). У разі звернення у Philips переконатися, що прістрій, номер моделі та серійний номер під рукою.

Повсякденне басів	2 x басові порти
Динамічна головка	6 Ом
Протокол Wi-Fi	802.11a/b/g/n
Частотний діапазон Wi-Fi	2412–2472 МГц

Максимальна потужність сигналу	15,08 дБм
Версія Bluetooth	V4.2
Підтримуваний профіль Bluetooth	A2DP V1.3, AVRCP V1.6
Частотний діапазон/вихідна потужність Bluetooth	2402–2480 МГц промісловий, науковий і медичний діапазон / ≤ 4 дБм (клас 1)
Діапазон частот	FM 87.5–108 МГц; DAB тонера.
Запрограмовані станції	20
600 мВ нЧ–100 мВ зч	єральноквадратичне зчлення

Видий рівень AUX IN	єральноквадратичне зчлення
Навушки	Роз'єм 3.5 мм

Живлення

Модель (фірмовий адаптер змінного струму Philips):	AS190-090-AD190
Вид:	100–240 В ~ 50/60 Гц, 0,7 А
Вид:	Мережа постійного струму 9,0 В, 1,9 А
Споживана потужність у режимі:	15 Вт
Споживана потужність у режимі очікування:	< 1 Вт (дистейл годинника вимкнено)
Габарити	400 x 206 x 100 мм (без підставки)
Вага	1,7 кг

13 Примітка

Турбота про довкілля

Утилізація старого виробу і акумулятора



Цей виріб сконструйовано і виготовлено з високоекологічних матеріалів і компонентів, що підлягають переробці і вторинному використанню.



Цей символ на продукті означає, що на виріб поширюються умови Європейської директиви 2012/19/EU.



Цей символ означає, що виріб містить акумулятори, на які поширюється Європейська директива 2013/56/EU, які не можна утилізувати разом із звичайними побутовими відходами.

Дізнайтеся про місцеву систему роздільного збору відходів для електроніки і електричних виробів, а також акумуляторів. Дотримуйтеся місцевих правил і інколи не викидайте виріб і акумулятори зі звичайними побутовими відходами. Належна утилізація старих виробів та акумуляторів допоможе запобігти негативному впливу на навколишнє середовище та здоров'я людей.

Поганий радіосигнал

- Збільште відстань між виробом і телевізором або іншим джерелом випромінювання.
- Повністю висуньте радіоантену.
- Ви можете придбати змінні антенні кабелі з L-подібним штекером на одному кінці. Підключіть L-подібну вилку до цього виробу і вставте вилку на іншому кінці в настінну розетку.

Якість звуку погана після підключення до пристрою з підтримкою Bluetooth

- Сигнал Bluetooth поганий. Перемістіть пристрій ближче до цього виробу або уюнчте будь-які перешкоди між ними.
- Пристрій не підтримує профіль, необхідний для цього виробу.
- На пристрої не увімкнено функцію Bluetooth. Знайдіть у посібнику користувача вашого пристрою, як увімкнути функцію.
- Цей виріб не перебуває в режимі з'єднання.
- Цей виріб уже підключено до іншого пристрою, який підтримує Bluetooth.
- Вимкніть пристрій і повторіть спробу.

З'єднаний мобільний пристрій постійно підключається і відключається

- Сигнал Bluetooth поганий. Перемістіть пристрій ближче до цього виробу або уюнчте будь-які перешкоди між ними.
- Деякі мобільні телефони можуть постійно під'єднуватися і від'єднуватися, коли ви здійснюєте або завершуєте виклики. Це не вказує на несправність цього пристрою.
- Для деяких пристроїв Bluetooth з'єднання може бути автоматично вимкнено з метою енергозбереження. Це не вказує на несправність цього пристрою.

Годинник/таймер не працює

- Налашуйте годинник/таймер правильно.
- Увімкніть таймер.
- Налашування годинника/таймера стерто. Скіньте налаштування годинника/таймера.
- Збий електропостачання або шнур живлення було від'єднано.

Поганий радіосигнал

- Збільште відстань між виробом і телевізором або іншим джерелом випромінювання.
- Повністю висуньте радіоантену.
- Ви можете придбати змінні антенні кабелі з L-подібним штекером на одному кінці. Підключіть L-подібну вилку до цього виробу і вставте вилку на іншому кінці в настінну розетку.

Якість звуку погана після підключення до пристрою з підтримкою Bluetooth

- Сигнал Bluetooth поганий. Перемістіть пристрій ближче до цього виробу або уюнчте будь-які перешкоди між ними.
- Пристрій не підтримує профіль, необхідний для цього виробу.
- На пристрої не увімкнено функцію Bluetooth. Знайдіть у посібнику користувача вашого пристрою, як увімкнути функцію.
- Цей виріб не перебуває в режимі з'єднання.
- Цей виріб уже підключено до іншого пристрою, який підтримує Bluetooth.
- Вимкніть пристрій і повторіть спробу.

З'єднаний мобільний пристрій постійно підключається і відключається

- Сигнал Bluetooth поганий. Перемістіть пристрій ближче до цього виробу або уюнчте будь-які перешкоди між ними.
- Деякі мобільні телефони можуть постійно під'єднуватися і від'єднуватися, коли ви здійснюєте або завершуєте виклики. Це не вказує на несправність цього пристрою.
- Для деяких пристроїв Bluetooth з'єднання може бути автоматично вимкнено з метою енергозбереження. Це не вказує на несправність цього пристрою.

Годинник/таймер не працює

- Налашуйте годинник/таймер правильно.
- Увімкніть таймер.
- Налашування годинника/таймера стерто. Скіньте налаштування годинника/таймера.
- Збий електропостачання або шнур живлення було від'єднано.

13 Примітка

Турбота про довкілля

Утилізація старого виробу і акумулятора



Цей виріб сконструйовано і виготовлено з високоекологічних матеріалів і компонентів, що підлягають переробці і вторинному використанню.



Цей символ на продукті означає, що на виріб поширюються умови Європейської директиви 2012/19/EU.



Цей символ означає, що виріб містить акумулятори, на які поширюється Європейська директива 2013/56/EU, які не можна утилізувати разом із звичайними побутовими відходами.

Дізнайтеся про місцеву систему роздільного збору відходів для електроніки і електричних виробів, а також акумуляторів. Дотримуйтеся місцевих правил і інколи не викидайте виріб і акумулятори зі звичайними побутовими відходами. Належна утилізація старих виробів та акумуляторів допоможе запобігти негативному впливу на навколишнє середовище та здоров'я людей.

Випиття одноразових акумуляторів
Щоб вжити одноразові акумулятори, див. розділ встановлення акумуляторів.

Екологічна інформація

Усе зайве пакування не використовується.

Ми намагалися зробити упаковку, яку легко розділити на три матеріали: картон (коробка), пінопістерол (захист від ударів) і поліетилен (мішки, записний пінопістерол лист).

Ваша система складається з матеріалів, які можуть бути перероблені спеціалізованими підприємствами і використані вдруге. Будь ласка, дотримуйтеся місцевих правил утилізації пакувальних матеріалів, старих акумуляторів і об'єднання.



Логотип і словесний торговий знак Bluetooth® є зареєстрованими товарними знаками, що належать Bluetooth SIG, Inc., компанії **MMI**

Hong Kong Holding Limited використовує такі знаки за ліцензією. Інші товарні знаки і торгові найменування належать їм відповідним власникам.

На програмне забезпечення Spotify поширюється умови сторонніх ліцензій, які можна переглянути тут:
www.spotify.com/connect/third-party-licenses.

Виготовлення несанкціонованих копій матеріалів, захищених авторськими правами, включаючи комп'ютерні програми, файли, передачі звукозаписи, може бути порушенням авторських прав і являти собою кримінальний злочин. Це об'єднання не повинно використовуватися для таких цілей.

Щоб зберегти гарантію, ніколи не намагайтеся вдермонтувати систему самостійно. Якщо у вас виникли проблеми під час використання цього пристрою, перш ніж звернутися в сервіс, перевірте такі пункти. Якщо проблему не вдасться вирішити, перейдіть на веб-сторінку компанії Philips (www.philips.com/spotify). У разі звернення у Philips персоналіється, що пристрій, номер моделі та серійний номер під рукою.

Wi-Fi 5G

Використовувати частоти в діапазоні 5,15–5,35 ГГц дозволяється тільки в приміщеннях. Служб обмеження (ліктограма зберігається, щоб вказати на обмеження у використанні в будівлях країни ЄС; відальність, якщо немає обмежень на використання в країнах ЄС.

Показується на упаковці або посібнику користувача, попередженні про обмеження або поясненні до статті 10 (2) (якщо експлуатацію дозволено прайнаїми в 1 країні) і 10 (10) інформації про обмеження.



Частотні діапазони і потужність

Цей мобільний телефон пропонує такі частотні діапазони тільки в зонах ЄС і максимальну потужність радіочастот.

Bluetooth: <6 ДБм

Wi-Fi Діапазон 2,4 ГГц <16 ДБм

5 ГГц Діапазон 1-3 < 19 ДБм

Діапазон 5,8 Г < 7 ДБм

Випиття одноразових акумуляторів
Щоб вжити одноразові акумулятори, див. розділ встановлення акумуляторів.

Екологічна інформація

Усе зайве пакування не використовується.

Ми намагалися зробити упаковку, яку легко розділити на три матеріали: картон (коробка), пінопістерол (захист від ударів) і поліетилен (мішки, записний пінопістерол лист).

Ваша система складається з матеріалів, які можуть бути перероблені спеціалізованими підприємствами і використані вдруге. Будь ласка, дотримуйтеся місцевих правил утилізації пакувальних матеріалів, старих акумуляторів і об'єднання.



Логотип і словесний торговий знак Bluetooth® є зареєстрованими товарними знаками, що належать Bluetooth SIG, Inc., компанії **MMI**

Hong Kong Holding Limited використовує такі знаки за ліцензією. Інші товарні знаки і торгові найменування належать їм відповідним власникам.

На програмне забезпечення Spotify поширюється умови сторонніх ліцензій, які можна переглянути тут:
www.spotify.com/connect/third-party-licenses.

Виготовлення несанкціонованих копій матеріалів, захищених авторськими правами, вклучаючи комп'ютерні програми, файли, передачі звукозаписи, може бути порушенням авторських прав і являти собою кримінальний злочин. Це об'єднання не повинно використовуватися для таких цілей.

Щоб зберегти гарантію, ніколи не намагайтеся вдермонтувати систему самостійно. Якщо у вас виникли проблеми під час використання цього пристрою, перш ніж звернутися в сервіс, перевірте такі пункти. Якщо проблему не вдасться вирішити, перейдіть на веб-сторінку компанії Philips (www.philips.com/spotify). У разі звернення у Philips персоналіється, що пристрій, номер моделі та серійний номер під рукою.

Wi-Fi 5G

Використовувати частоти в діапазоні 5,15–5,35 ГГц дозволяється тільки в приміщеннях. Служб обмеження (ліктограма зберігається, щоб вказати на обмеження у використанні в будівлях країни ЄС; відальність, якщо немає обмежень на використання в країнах ЄС.

Показується на упаковці або посібнику користувача, попередженні про обмеження або поясненні до статті 10 (2) (якщо експлуатацію дозволено прайнаїми в 1 країні) і 10 (10) інформації про обмеження.



Частотні діапазони і потужність

Цей мобільний телефон пропонує такі частотні діапазони тільки в зонах ЄС і максимальну потужність радіочастот.

Bluetooth: <6 ДБм

Wi-Fi Діапазон 2,4 ГГц <16 ДБм

5 ГГц Діапазон 1-3 < 19 ДБм

Діапазон 5,8 Г < 7 ДБм

Спрощена декларація про відповідність

Справжнім «ТП Вижн Європа Б.В.» заявляє, що тип радіообладнання навушники, звукова панель, радіоприймач, мікросистема, акустична система, магнітола, радіогодинник, аудіо адаптер відповідає

Технічному регламенту радіообладнання.

Повний текст декларації про відповідність доступний на веб-сайті за такою адресою:

<https://erc.ua/uk/declarations/>



Спрощена декларація про відповідність

Справжнім «ТП Вижн Європа Б.В.» заявляє, що тип радіообладнання навушники, звукова панель, радіоприймач, мікросистема, акустична система, магнітола, радіогодинник, аудіо адаптер відповідає

Технічному регламенту радіообладнання.

Повний текст декларації про відповідність доступний на веб-сайті за такою адресою:

<https://erc.ua/uk/declarations/>



Гарантії зобов'язання являють собою:

- безкоштовний ремонт в уповноважених сервісних центрах протягом вказаного терміну від дати продажу;
- тільки для моделей пристроїв, що офіційно імпортуються на територію України. За гарантією обслуговування інших моделей відповідальність несе організація, яка їх імпортувала.

Гарантійний строк обчислюється від дати продажу.

Строк служби (обчислюється від дати продажу або від дати виробництва, якщо дату продажу встановити неможливо):

Гарантійні зобов'язання щодо придбаного Вами пристрою виконуються у разі використання виробу тільки для особистих побутових потреб, згідно інструкції з експлуатації за призначенням.

Гарантійні зобов'язання щодо придбаного Вами пристрою виконуються тільки при пред'явленні гарантійного талону, який було заповнено на момент продажу, і де обов'язково були вказані модель та серійний номер пристрою, дата продажу, штамп торговельної організації; а також документу, що підтверджує факт купівлі пристрою (касовий чек, витратна або податкова накладна тощо).

Гарантійні зобов'язання не виконуються у разі:

- відсутності правильно оформленого гарантійного талону з датою придбання і даними роздрібною точкою продажу або у разі заповнення гарантійного талону не у день придбання пристрою;
- виправлення або підробки зазначених вище документів;
- неможливості визначити модель та/або заводський номер пристрою;
- порушення правил використання, що зазначені в інструкції з використання пристрою, зокрема, неправильне використання чи інсталяції;
- потраплення сторонніх предметів, комах та рідин у середину пристрою;
- виявлення факту втручання у конструкцію пристрою осіб, що не мають на це відповідного дозволу;

– випадкових механічних та інших пошкоджень пристрою, що були спричинені зовнішніми чинниками, зокрема, перепадами напруги, блискавкою, пожежею, водою, небалістю (наприклад, не своєчасне видалення накипу чи оциска виробу, тощо) та ін. чинниками, що не піддаються контролю виробника.

– якщо претензії пред'являються щодо робочих характеристик пристрою, які відповідають вказаним у специфікації.

Елементи виробів, що не підлягають обміну по гарантії:

Безкоштовне обслуговування протягом гарантійного терміну не включає обміну тих частин, які підлягають нормальному зношенню.

Ці гарантійні умови не порушують прав наданих споживачу, згідно з чинним законодавством. Права, які надані споживачу згідно статті 8 Закону України "Про захист прав споживачів", у випадку виявлення недоліків, виконуються тільки у разі підтвердження цих недоліків уповноваженими сервісними центрами.

Дата виробництва виробів Philips вказана у серійному номері, який розташований на інформаційній таблиці

і виглядає таким чином: xxxxxRPTxxxxx, де РР – рік, ПТ – номер тижня, х - будь-який символ. Наприклад:

AG51C1205000001, де 12 - 2012 рік, 05 - тиждень виробництва (05 неділя) Також дата виробництва вказується на деяких виробках кодом виду: RPTT, RPRTX, RPRTXX, xRPRTXXXX.

У випадку ускладнень при визначенні дати виробництва, зверніться, будь ласка, до служби підтримки.

Для отримання додаткової інформації щодо характеристик виробу, його експлуатації. Ви можете зателефонувати до нашого довідкового центру за номером **0-800-500-697** (дзвінки зі стаціонарних та мобільних телефонів безкоштовні), чи завітати на веб-сторінку www.philips.ua.

Авторизований сервісний центр П «ЛОПН»

Адреса: вул. Марка Вовчка, 18-А, Київ, 04073, Україна

Контактні телефони: 0 800 300 345; (044) 230 34 84; 390 55 12

Режим роботи: Пн-Пт: з 09:00 до 20:00 (без перерви)

Сб: з 10:00 до 15:00 (приймом та видана обладнання)

Нд: вихідний

www.erc.ua/service

Гарантійні зобов'язання являють собою:

- безкоштовний ремонт в уповноважених сервісних центрах протягом вказаного терміну від дати продажу;
- тільки для моделей пристроїв, що офіційно імпортуються на територію України. За гарантією обслуговування інших моделей відповідальність несе організація, яка їх імпортувала.

Гарантійний строк обчислюється від дати продажу.

Строк служби (обчислюється від дати продажу або від дати виробництва, якщо дату продажу встановити неможливо):

Гарантійні зобов'язання щодо придбаного Вами пристрою виконуються у разі використання виробу тільки для особистих побутових потреб, згідно інструкції з експлуатації за призначенням.

Гарантійні зобов'язання щодо придбаного Вами пристрою виконуються тільки при пред'явленні гарантійного талону, який було заповнено на момент продажу, і де обов'язково були вказані модель та серійний номер пристрою, дата продажу, штамп торговельної організації; а також документу, що підтверджує факт купівлі пристрою (касовий чек, витратна або податкова накладна тощо).

Гарантійні зобов'язання не виконуються у разі:

- відсутності правильно оформленого гарантійного талону з датою придбання і даними роздрібною точкою продажу або у разі заповнення гарантійного талону не у день придбання пристрою;
- виправлення або підробки зазначених вище документів;
- неможливості визначити модель та/або заводський номер пристрою;
- порушення правил використання, що зазначені в інструкції з використання пристрою, зокрема, неправильне використання чи інсталяції;
- потраплення сторонніх предметів, комах та рідин у середину пристрою;
- виявлення факту втручання у конструкцію пристрою осіб, що не мають на це відповідного дозволу;

– випадкових механічних та інших пошкоджень пристрою, що були спричинені зовнішніми чинниками, зокрема, перепадами напруги, блискавкою, пожежею, водою, небалістю (наприклад, не своєчасне видалення накипу чи оциска виробу, тощо) та ін. чинниками, що не піддаються контролю виробника.

– якщо претензії пред'являються щодо робочих характеристик пристрою, які відповідають вказаним у специфікації.

Елементи виробів, що не підлягають обміну по гарантії:

Безкоштовне обслуговування протягом гарантійного терміну не включає обміну тих частин, які підлягають нормальному зношенню.

Ці гарантійні умови не порушують прав наданих споживачу, згідно з чинним законодавством. Права, які надані споживачу згідно статті 8 Закону України "Про захист прав споживачів", у випадку виявлення недоліків, виконуються тільки у разі підтвердження цих недоліків уповноваженими сервісними центрами.

Дата виробництва виробів Philips вказана у серійному номері, який розташований на інформаційній таблиці

і виглядає таким чином: xxxxxRPTxxxxx, де РР – рік, ПТ – номер тижня, х - будь-який символ. Наприклад:

AG51C1205000001, де 12 - 2012 рік, 05 - тиждень виробництва (05 неділя) Також дата виробництва вказується на деяких виробках кодом виду: RPTT, RPRTX, RPRTXX, xRPRTXXXX.

У випадку ускладнень при визначенні дати виробництва, зверніться, будь ласка, до служби підтримки.

Для отримання додаткової інформації щодо характеристик виробу, його експлуатації. Ви можете зателефонувати до нашого довідкового центру за номером **0-800-500-697** (дзвінки зі стаціонарних та мобільних телефонів безкоштовні), чи завітати на веб-сторінку www.philips.ua.

Авторизований сервісний центр П «ЛОПН»

Адреса: вул. Марка Вовчка, 18-А, Київ, 04073, Україна

Контактні телефони: 0 800 300 345; (044) 230 34 84; 390 55 12

Режим роботи: Пн-Пт: з 09:00 до 20:00 (без перерви)

Сб: з 10:00 до 15:00 (приймом та видана обладнання)

Нд: вихідний

www.erc.ua/service

Гарантійний талон Philips

Найменування виробу: _____

Номер моделі та серійний номер: _____

Дата продажу: _____

Найменування та адреса
торговельної організації: _____

Підпис продавця: _____

Виріб перевірено в присутності споживача: _____

Печатка
торговельної
організації

* Відривні талони на технічне обслуговування надаються авторизованим сервісним центром.

Гарантійний талон Philips

Найменування виробу: _____

Номер моделі та серійний номер: _____

Дата продажу: _____

Найменування та адреса
торговельної організації: _____

Підпис продавця: _____

Виріб перевірено в присутності споживача: _____

Печатка
торговельної
організації

* Відривні талони на технічне обслуговування надаються авторизованим сервісним центром.

