




Inspiron 24 3000

Настройки и технические характеристики

Модель компьютера: Inspiron 24-3464
нормативная модель: W12C
нормативный тип: W12C006



Примечания, предупреждения и предостережения

-  **ПРИМЕЧАНИЕ:** Пометка ПРИМЕЧАНИЕ указывает на важную информацию, которая поможет использовать данное изделие более эффективно.
 -  **ОСТОРОЖНО:** Пометка ВНИМАНИЕ указывает на потенциальную опасность повреждения оборудования или потери данных и подсказывает, как этого избежать.
 -  **ПРЕДУПРЕЖДЕНИЕ:** Пометка ПРЕДУПРЕЖДЕНИЕ указывает на риск повреждения оборудования, получения травм или на угрозу для жизни.
-

© Dell Inc., 2016 г. Все права защищены. Данное изделие защищено законодательством США и международным законодательством в области защиты авторского права и интеллектуальной собственности. Dell и логотип Dell являются товарными знаками корпорации Dell в США и/или в других странах. Прочие товарные знаки и наименования, упомянутые в данном документе, могут являться товарными знаками соответствующих компаний.

2016 - 09

Ред. A00

Содержание

Настройте компьютер.....	4
Виды.....	10
Передняя панель.....	10
Вид слева.....	11
Вид справа.....	12
Назад.....	13
Наклон.....	14
Подставка-опора.....	14
Подставка-основание.....	15
Технические характеристики.....	16
Размеры и масса.....	16
Сведения о системе.....	16
Оперативная память.....	16
Порты и разъемы.....	17
Связь.....	17
Video (Видео).....	17
Audio.....	18
При хранении.....	18
Устройство чтения карт памяти.....	18
Дисплей.....	18
Камера.....	19
Стойка.....	19
Адаптер питания.....	19
Условия эксплуатации компьютера.....	20
Справка и обращение в компанию Dell.....	21
Материалы для самостоятельного разрешения вопросов.....	21
Обращение в компанию Dell.....	22

Настройте компьютер



ОСТОРОЖНО: Во избежание повреждения поверхности дисплея положите компьютер на мягкую и чистую поверхность.

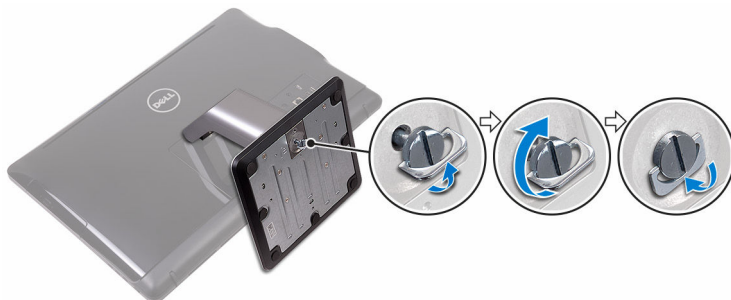
1 Установите подставку.

Подставка-основание

а) Поднимите пластину подставки и прикрепите к основанию.



б) Затяните невыпадающий винт, чтобы прикрепить основание к пластине подставки.



Подставка-стенд

Поднимите подставку.

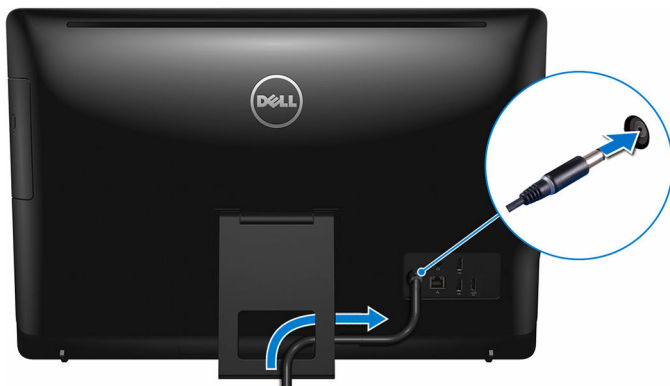


2 Настройка клавиатуры и мыши.

См. документацию, поставляемую в комплекте с клавиатурой и мышью.

- 3 Проложите кабель питания через направляющую на подставке и подключите адаптер питания.

Подставка-опора



Подставка-основание



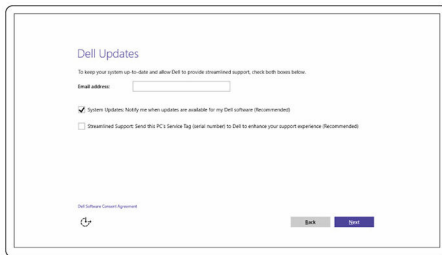
4 Нажмите кнопку питания



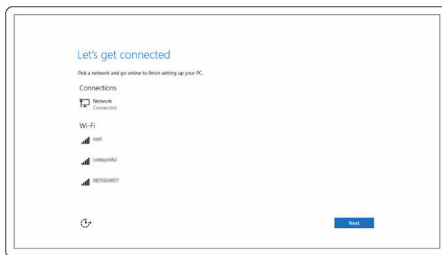
5 Завершите настройку операционной системы.

Для Windows:

а) Включите обновления Dell.

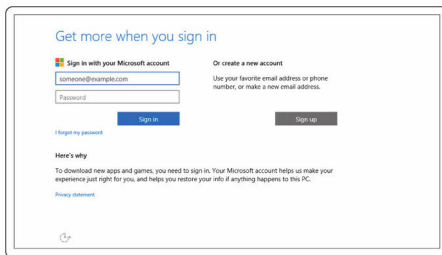


б) Подключитесь к сети.



ПРИМЕЧАНИЕ: В случае подключения к защищенной беспроводной сети при появлении подсказки введите пароль для доступа к беспроводной сети.

с) Войдите в учетную запись Microsoft или создайте локальную учетную запись.



Для Ubuntu:

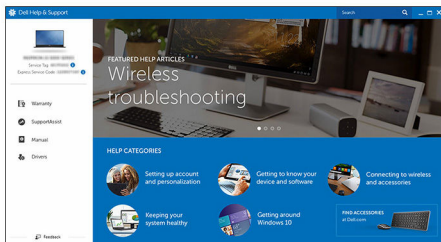
Для завершения установки следуйте инструкциям на экране.

6 Найдите приложения Dell в Windows.



Зарегистрируйте компьютер

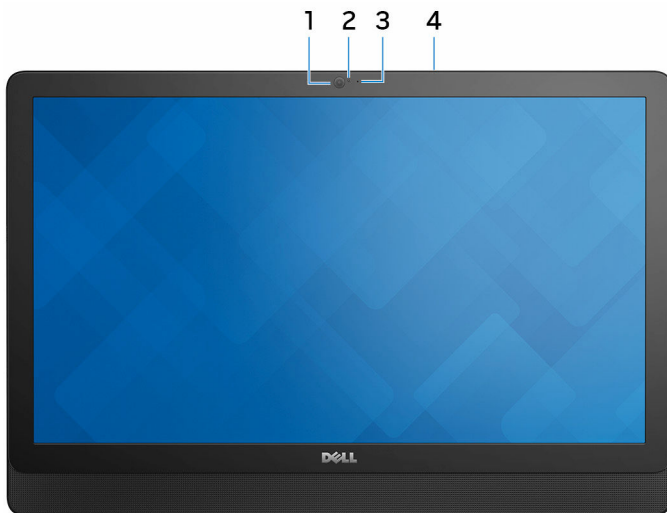
Справка и поддержка Dell



SupportAssist — Проверьте и обновите компьютер

Виды

Передняя панель



1 Камера

Позволяет участвовать в видеочате, снимать фото и видео.

2 Индикатор состояния камеры

Светится, когда используется камера.

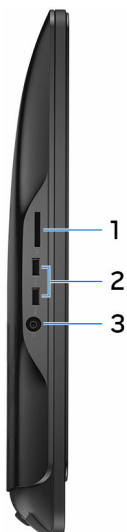
3 Микрофон (только для модели с несенсорным экраном)

Обеспечивает цифровой ввод записи звука, совершения голосовых вызовов и т. д.

4 Микрофон (только для модели с сенсорным экраном)

Обеспечивает цифровой ввод записи звука, совершения голосовых вызовов и т. д.

Вид слева



1 Устройство чтения карт памяти

Используется для работы с картами памяти.

2 Порты USB 3.0 (2)

Подключение периферийных устройств, таких как системы хранения данных и принтеры. Передача данных со скоростью до 5 Гбит/с.

3 Разъем для наушников

Подключение наушников или гарнитуры (оборудованной и наушниками, и микрофоном).

Вид справа

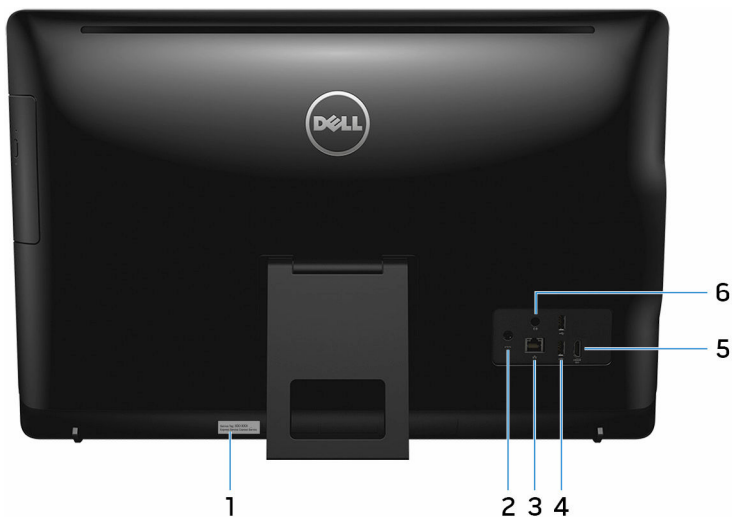


- 1 Оптический дисковод (заказывается дополнительно)**
Чтение с дисков и запись на диски CD и DVD.
- 2 Кнопки регулировки яркости экрана (2)**
При нажатии увеличивает или уменьшает яркость экрана.
- 3 Кнопка выбора источника входного сигнала**
При нажатии осуществляет переключение между источниками видеосигнала.
- 4 Кнопка питания**
Включает компьютер или изменяет состояние питания компьютера.
Нажмите, чтобы переключить компьютер в спящий режим, если он включен.
Нажмите и удерживайте в течение 4 секунд для принудительного выключения компьютера.



ПРИМЕЧАНИЕ: Поведение кнопки питания можно настроить в разделе «Электропитание». Дополнительная информация приведена в разделе *Я и мой компьютер Dell* на веб-странице www.dell.com/support/manuals.

Назад



1 Наклейка метки обслуживания

Метка обслуживания представляет собой уникальный буквенно-цифровой идентификатор, который позволяет техническим специалистам Dell идентифицировать компоненты аппаратного обеспечения компьютера и получать доступ к информации о гарантии.

2 Порт адаптера питания

Подключение адаптера питания для питания компьютера.

3 Сетевой порт (с индикаторами)

Используется для подключения кабеля Ethernet (RJ45) от маршрутизатора или широкополосного модема для обеспечения доступа в локальную сеть или сеть Интернет.

Два индикатора рядом с разъемом показывают состояние подключения и активность сети.

4 Порты USB 2.0 (2)

Служат для подключения таких периферийных устройств, как накопительные устройства, принтеры и др. Обеспечивают передачу данных со скоростью до 480 Мбит/с.

5 Порт HDMI-in

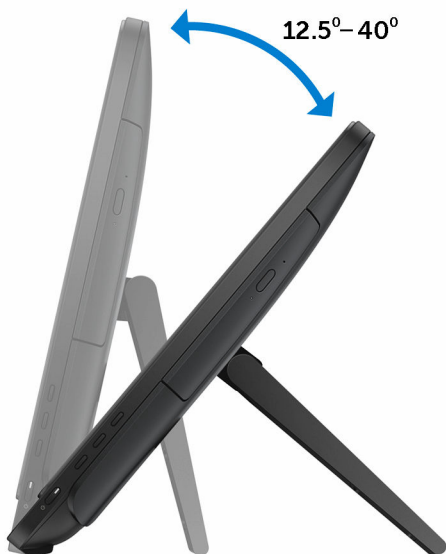
Подключите игровую консоль, проигрыватель Blu-ray или другие устройства с портом HDMI-out.

6 Аудиовыход

Подключение аудио-устройств вывода, например, динамиков, усилителей и др.

Наклон

Подставка-опора



Подставка-основание



Технические характеристики

Размеры и масса

Высота	<ul style="list-style-type: none">• С подставкой-опорой: 385,33 мм (15,17")• С подставкой-основанием: 440,33 мм (17,34")		
Ширина	576,62 мм (22,70")		
Глубина	С подставкой-опорой	С подставкой-основанием	Без подставки
Сенсорный экран	60,70 мм (2,39")	205,00 мм (8,07")	38,20 мм (1,50")
Несенсорный экран	61,80 мм (2,43").	205,00 мм (8,07")	39,30 мм (1,55").
Масса (макс.)			
Сенсорный экран	8,36 кг (18,43 фунта)		
Несенсорный экран	6,38 кг (14,07 фунта)		



ПРИМЕЧАНИЕ: Масса ноутбука может отличаться в зависимости от заказанной конфигурации и особенностей производства.

Сведения о системе

Модель компьютера	Inspiron 24-3464
Процессор	<ul style="list-style-type: none">• Intel Core i3 7-го поколения i3-7100U• Intel Core i5 7-го поколения i5-7200U• Процессор Intel Pentium
Набор микросхем	Встроенный в процессор

Оперативная память

Слоты	Два слота SODIMM
Тип	DDR4

Быстродействие	До 2133 МГц
Поддерживаемые конфигурации	2 ГБ, 4 ГБ, 6 ГБ, 8 ГБ и 16 ГБ

Порты и разъемы

Внешние:

Сеть	Один порт RJ45
USB	<ul style="list-style-type: none"> • Два порта USB 2.0 • Два порта USB 3.0
Аудио/Видео	<ul style="list-style-type: none"> • Один порт HDMI-in • Один порт линейного выхода аудио • Один разъем для наушников

Внутренние:

Карта M.2	Один слот M.2 для комбинированной платы WLAN и Bluetooth
-----------	--

СВЯЗЬ

Ethernet	Встроенный в системную плату Ethernet-контроллер 10/100 Мбит/с
Беспроводная связь	<ul style="list-style-type: none"> • Wi-Fi 802.11ac • Wi-Fi 802.11b/g/n • Bluetooth 4.0

Video (Видео)

	Встроенный контроллер	На отдельной плате
Контроллер	Встроенный в процессор	NVIDIA GeForce 920MX
Оперативная память	Совместно используемая системная память	2 ГБ GDDR5

Audio

Контроллер	Realtek ALC3661 с Waves MaxxAudio Pro
Динамики	Два
Мощность динамика	<ul style="list-style-type: none">• Средняя — 3 Вт• Пиковая — 3,5 Вт
Микрофон	Один цифровой микрофон
Регулировка уровня громкости	Меню программ

При хранении

Интерфейс	<ul style="list-style-type: none">• SATA 3 Гбит/с для оптического дисковод.• SATA 6 Гбит/с для жесткого диска
Жесткий диск	Один 2,5-дюймовый диск
Оптический дисковод	Один 9,5 мм DVD+/-RW (дополнительный)

Устройство чтения карт памяти

Тип	Один слот «4-в-1»
Поддерживаемые карты	<ul style="list-style-type: none">• Карта SD• MultiMediaCard (MMC);• Карта памяти SD Extended Capacity (SDXC)• Карта SD High Capacity (SDHC)

Дисплей

Тип	<ul style="list-style-type: none">• 23,8" FHD с сенсорным экраном• 23,8" FHD без сенсорного экрана
Разрешение (макс)	1920 x 1080
Шаг пикселя	0,2745 мм x 0,2745 мм

Высота	317,40 мм (12,50")
Ширина	543 мм (21,38")
Диагональ	604,52 мм (23,80")
Частота обновления	60 Гц
Настройка	Яркость регулируется с помощью кнопок увеличения/уменьшения яркости

Камера

Разрешение	<ul style="list-style-type: none"> • Фото: 0,92 мегапикселя • Видео: 1280 x 720 с частотой 30 кадров/с (максимум)
Угол обзора по диагонали	74 градуса

Стойка

	Опора	Основание
Высота	174,80 мм (6,88")	227,70 мм (8,96")
Ширина	120 мм (4,72")	205,60 мм (8,09")
Глубина	22,50 мм (0,89")	225,42 мм (8,87")
Угол открытой крышки дисплея	От 12,5° до 45°	От -5° до 30°

Адаптер питания

Тип	65 Вт	90 Вт
Входное напряжение	100–240 В переменного тока	
Входная частота	50 Гц–60 Гц	
Входной ток (максимальный)	1,70 А	2,50 А
Выходной ток (непрерывный)	3,34 А	4,62 А

Тип	65 Вт	90 Вт
Номинальное выходное напряжение	19,50 В постоянного тока	
Диапазон температур: Во время работы	от 0°C до 40°C (от 32°F до 104°F)	
Диапазон температур: При хранении	от -40°C до 70°C (от -40°F до 158°F)	

Условия эксплуатации компьютера

Уровень загрязняющих веществ в атмосфере: G1, как определено в ISA-S71.04-1985

	При работе	При хранении
Диапазон температур	от 0 °C до 35 °C (от 32 °F до 95 °F)	от -40 °C до 65 °C (от -40 °F до 149 °F)
Относительная влажность (макс.)	от 10% до 90% (без образования конденсата)	от 0% до 95% (без образования конденсата)
Вибрация (макс.)*	0,66 GRMS	1,30 GRMS
Ударная нагрузка (максимальная)	110 G [†]	160 G [‡]
Высота над уровнем моря (макс.)	от -15,2 м до 3048 м (от -50 футов до 10 000 футов)	от -15,2 м до 10 668 м (от -50 футов до 35 000 футов)

* Измерено с использованием спектра случайных колебаний, имитирующих условия работы пользователя.

† Измерено с использованием полусинусоидального импульса длительностью 2 мс во время работы жесткого диска.

‡ Определено для полусинусоидального импульса длительностью 2 мс при находящейся в припаркованном положении головке жесткого диска.

Справка и обращение в компанию Dell

Материалы для самостоятельного разрешения вопросов

Вы можете получить информацию и помощь по продуктам и услугам Dell, используя следующие материалы для самостоятельного разрешения вопросов:

Информация о продуктах и услугах Dell

www.dell.com

ОС Windows 8.1 и Windows 10

Приложение «Справка и поддержка Dell»



Windows 10

Приложение «Начало работы»



Windows 8.1

приложение «Справка+советы»



Доступ к разделу справки в ОС Windows 8, Windows 8.1 и Windows 10

В поле поиска ОС Windows введите Help and Support и нажмите клавишу Ввод.

Доступ к справке в Windows 7

Нажмите **Пуск** → **Справка и поддержка**.

Онлайн-справка для операционной системы

www.dell.com/support/windows
www.dell.com/support/linux

Для получения информации по устранению неисправностей, руководств пользователя, инструкций по настройке, технических

www.dell.com/support

характеристик продуктов, блогов
технической поддержки, драйверов,
обновлений программного обеспечения
и т.д.

Узнайте больше о своей операционной системе, настройках и возможностях использования своего компьютера, резервном копировании данных, диагностике и т.д.

См. «Я и Мой компьютер Dell» по адресу www.dell.com/support/manuals.

Обращение в компанию Dell

Порядок обращения в компанию Dell по вопросам сбыта, технической поддержки или обслуживания клиентов см. по адресу www.dell.com/contactdell.



ПРИМЕЧАНИЕ: Доступность служб различается в зависимости от страны и типа продукции. Некоторые службы могут быть недоступны в вашем регионе.



ПРИМЕЧАНИЕ: При отсутствии действующего подключения к Интернету можно найти контактные сведения в счете на приобретенное изделие, упаковочном листе, накладной или каталоге продукции компании Dell.