

PHILIPS

Micro music system

BTM2660

Руководство ПОЛЬЗОВАТЕЛЯ



Зарегистрируйте свое устройство и получите поддержку на
www.philips.com/support

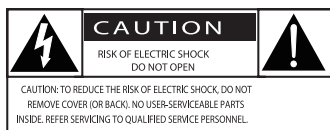
Содержание

1	Важная информация	1
	Безопасность	1
	Предупреждение	2
2	Музыкальная микросистема	4
	Введение	4
	Комплектация	4
	Обзор функций основного устройства	5
	Обзор функций пульта ДУ	6
3	С чего начать	8
	Установка устройства	8
	Подключение радиоантенны	8
	Подключение питания	8
	Подготовка пульта ДУ	9
	Включение питания	9
	Установка часов	9
4	Воспроизведение	10
	Воспроизведение с диска	10
	Воспроизведение с устройства USB	10
	Управление воспроизведением	11
	Переход к дорожкам	11
	Программирование дорожек	11
	Воспроизведение с устройств Bluetooth	12
5	Прослушивание FM-радио	13
	Настройка радиостанции	13
	Автоматический поиск и сохранение радиостанций	13
	Сохранение радиостанций вручную	14
	Выбор предустановленной радиостанции	14
6	Настройка звука	14
	Выбор предустановленного звукового эффекта	14
	Регулировка уровня громкости	14
	Отключение звука	14
7	Другие функции	15
	Установка будильника	15
	Установка таймера отключения	15
	Воспроизведение с внешнего устройства	15
	Зарядка устройств	16
8	Информация об изделии	17
	Информация о воспроизведении с USB	17
	Поддерживаемые форматы MP3-дисков	18
9	Устранение неисправностей	18

1 Важная информация

Безопасность

Перед использованием данной музыкальной микросистемы внимательно ознакомьтесь со всеми инструкциями. Гарантия не распространяется на повреждения, вызванные несоблюдением инструкций.



Значок молнии указывает на наличие изолированных материалов в устройстве и опасность поражения электрическим током. В целях безопасности не снимайте корпус. Восклицательный знак указывает на функции, перед использованием которых необходимо внимательно ознакомиться с прилагаемым руководством во избежание последующих проблем с работой и обслуживанием устройства.

ОСТОРОЖНО! Для предотвращения возгорания или поражения электрическим током запрещается подвергать данное устройство воздействию дождя или влаги, а также помещать на него заполненные жидкостью сосуды, например вазы. **ВНИМАНИЕ!** Во избежание поражения электрическим током полностью вставляйте вилку в розетку электросети. Для регионов, где используются поляризованные вилки: во избежание поражения электрическим током полностью вставляйте широкий штекер в широкий разъем.

Предупреждение

- Запрещается снимать корпус устройства.
 - Запрещается смазывать детали устройства.
 - Запрещается смотреть на лазерный луч внутри устройства.
 - Запрещается устанавливать это устройство на другие электрические приборы.
 - Берегите устройство от воздействия прямых солнечных лучей, открытого огня и источников тепла.
 - Обеспечьте постоянный и свободный доступ к шнуру питания, штепселю или адаптеру для отсоединения устройства от сети.
-
- Убедитесь, что вокруг устройства достаточно пространства для вентиляции.
 - Используйте только принадлежности/аксессуары, рекомендованные производителем.
 - Использование элементов питания. **ВНИМАНИЕ!** Для предотвращения утечки электролита, что может привести к телесным повреждениям, порче имущества или повреждению устройства, соблюдайте следующие правила.
 - Устанавливайте элемент питания правильно, соблюдая указанную полярность (знаки "+" и "-").
 - Запрещается подвергать элементы питания (упакованные или установленные) воздействию высоких температур, включая прямые солнечные лучи, огонь и т.п.
 - Извлекайте элемент питания, если устройство не используется в течение длительного времени.
 - Не допускайте попадания капель или брызг на устройство.
 - Не помещайте на изделие потенциально опасные предметы (например, сосуды с жидкостями, зажженные свечи).
 - Если для отключения устройства используется сетевой шнур или приборный штепсель, доступ к ним должен быть свободным.

Правила безопасности при прослушивании



Внимание!

- Чтобы избежать повреждения слуха, ограничьте время прослушивания на большой громкости, установите безопасный уровень громкости. Чем выше уровень громкости, тем меньше безопасное время прослушивания.

При использовании наушников соблюдайте следующие правила.

- Слушайте с умеренным уровнем громкости, с разумной продолжительностью.
- Старайтесь не увеличивать громкость, пока происходит адаптация слуха.
- Не устанавливайте уровень громкости, мешающий слышать окружающие звуки.
- В потенциально опасных ситуациях следует соблюдать осторожность или временно прерывать прослушивание.
- Избыточное звуковое давление, вызванное наушниками или гарнитурой, может привести к потере слуха.

Предупреждение

Внесение любых изменений, не одобренных непосредственно Gibson Innovations, может привести к утрате пользователем права на использование устройства.

Соответствие нормативам

Компания Gibson Innovations настоящим заявляет, что данное изделие соответствует основным требованиям и другим применимым положениям Директивы 2014/53/EU. Текст Декларации о соответствии см. на веб-сайте www.philips.com/support.



Забота об окружающей среде

Утилизация отработавшего изделия и использованных батарей



Данное изделие изготовлено из высококачественных материалов и компонентов, которые подлежат повторной переработке и вторичному использованию.



Этот символ на изделии означает, что оно подпадает под действие Директивы Европейского парламента и Совета 2012/19/EU.



Этот символ означает, что в изделии содержатся элементы питания, которые подпадают под действие Директивы 2013/56/EU и не могут быть утилизированы вместе с бытовыми отходами. Узнайте о отдельной утилизации электротехнических и электронных изделий согласно местному законодательству. Действуйте в соответствии с местным законодательством и не выбрасывайте отслужившие изделия вместе с бытовым мусором. Правильная утилизация отслуживших изделий и батарей поможет предотвратить возможное вредное воздействие на окружающую среду и здоровье человека.

Извлечение одноразовых элементов питания

Инструкции по извлечению одноразовых элементов питания см. в разделе по установке батарей.

Информация о безопасной утилизации

Изделие не имеет лишней упаковки. Мы попытались сделать так, чтобы упаковочные материалы легко разделялись на три типа: картон (коробка), пенополистерол (буфер) и полиэтилен (мешки, защитный пенопластовый лист).

Материалы, из которых изготовлена система, могут быть переработаны и вторично использованы специализированными предприятиями. Соблюдайте местные нормативные требования по утилизации упаковочных материалов, выработавших ресурс элементов питания и старого оборудования.

Bluetooth®

Словесное обозначение и логотипы Bluetooth® являются зарегистрированными товарными знаками компании Bluetooth SIG, Inc.; компания Gibson Innovations использует эти товарные знаки по лицензии.



Незаконное создание копий материалов, защищенных от копирования, в том числе компьютерных программ, файлов, музыкальных записей и записей теле- и радиопередач, может являться нарушением закона об авторском праве и быть уголовно наказуемым. Данное оборудование не может быть использовано в этих целях.

Осторожное обращение с устройством

- Не помещайте в отделение для дисков посторонние предметы.
- Не помещайте в отделение для дисков деформированные или треснувшие диски.
- Если устройство не используется в течение длительного времени, извлеките диски из отделения для дисков.

- Для очистки устройства используйте только микроволоконный материал.

Данное устройство имеет этикетку:



Примечание.

- Табличка с обозначениями расположена на задней панели устройства.

2 Музыкальная микросистема

Поздравляем с покупкой, и добро пожаловать в клуб Philips! Чтобы воспользоваться всеми преимуществами поддержки Philips, зарегистрируйте продукт на www.philips.com/support.

Введение

Это устройство позволяет:

- прослушивать аудиозаписи с дисков, USB-устройств, Bluetooth-устройств и других внешних устройств;
- слушать радиостанции FM-диапазона.

Устройство поддерживает следующие форматы медианосителей:

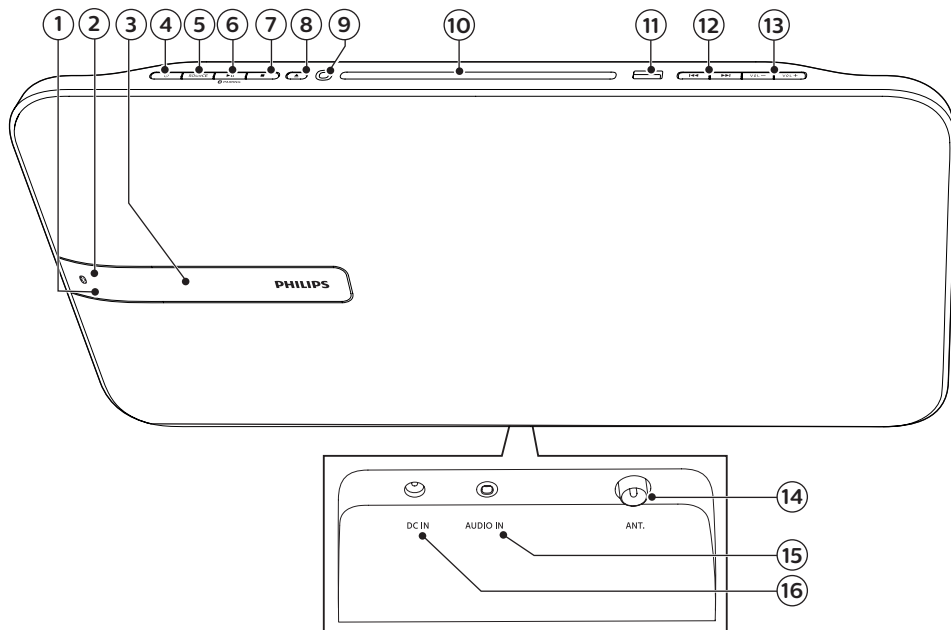


Комплектация

Проверьте комплектацию устройства.

- Основное устройство
- Настольная подставка
- Адаптер переменного тока — 1 шт.
- Радиоантенна — 1 шт.
- Пульт ДУ (с одной батареей типа AAA)
- Печатная документация

Обзор функций основного устройства



① ИК-датчик

② LED-индикатор

- Индикатор режима ожидания: загорается красным светом, когда устройство переходит в режим ожидания.
- Индикатор Bluetooth: загорается синим светом для отображения состояния Bluetooth-подключения.

③ Дисплей

- Отображение текущего состояния.

④

- Включение системы или переключение в режим ожидания.

⑤ /PAIRING

- Нажмите для выбора DISC, USB, TUNER, AUDIO IN или BT в качестве источника.

- В режиме Bluetooth нажмите и удерживайте более 2 секунд, чтобы войти в режим сопряжения.

⑥

- Запуск или приостановка воспроизведения.

⑦

- Остановка воспроизведения.
- Удаление программы.

⑧

- Извлечение диска.

⑨

- Гнездо для наушников.

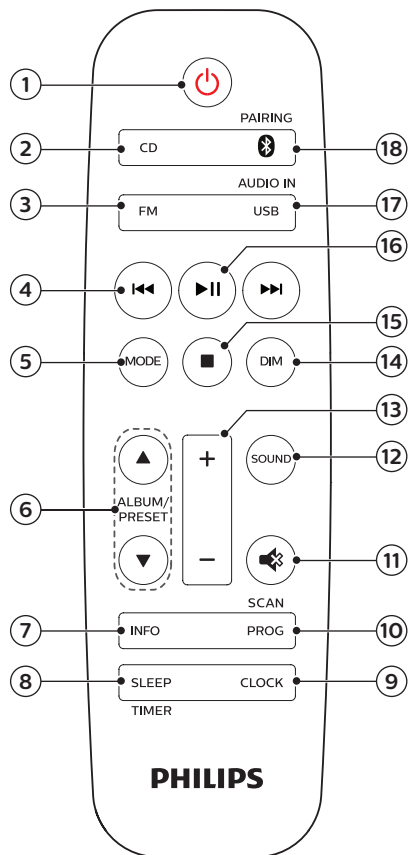
⑩ Отделение для диска

⑪


- Подключение запоминающих устройств USB.

Обзор функций пульта ДУ

- ⑫ **⏮ / ⏭**
 - Переход к предыдущей/следующей дорожке.
 - Поиск в пределах дорожки/диска.
 - Настройка радиостанции.
 - Настройка времени.
- ⑬ **+/- (громкость)**
 - Регулировка громкости.
- ⑭ **ANT.**
 - Подключение радиоантенны (входит в комплект).
- ⑮ **AUDIO IN**
 - Подключение внешних аудиоустройств.
- ⑯ **DC IN разъем**
 - Подключение адаптера питания (входит в комплект).



- ① **⏻**
 - Включение системы или переключение в режим ожидания.
- ② **CD**
 - Выбор компакт-диска в качестве источника воспроизведения.
- ③ **FM**
 - Выбор FM в качестве источника.

- 4  **4**
- Переход к предыдущей/следующей дорожке.
 - Поиск по дорожке/диску/USB-устройству.
 - Настройка радиостанции.
 - Настройка времени.
- 5 **MODE**
- Выберите режим воспроизведения в случайном порядке, чтобы воспроизводить дорожки в произвольном порядке.
 - Выберите режим повторного воспроизведения, чтобы повторно воспроизводить одну или все дорожки.
- 6 **ALBUM/PRESET ▲ / ▼**
- Выбор сохраненной радиостанции.
 - Переход к предыдущему/следующему альбому.
- 7 **INFO**
- Отображение информации о воспроизводимом файле.
- 8 **SLEEP/TIMER**
- Установка таймера отключения.
 - Установка будильника.
- 9 **CLOCK**
- Установка часов.
 - Просмотр данных о времени.
 - Нажмите и удерживайте в режиме ожидания, чтобы включить или выключить отображение часов.
- 10 **PROG/SCAN**
- Программирование дорожек.
 - Программирование радиостанций.
 - Автосохранение радиостанций.
- 11  **11**
- Отключение и включение звука.
- 12 **SOUND**
- Выбор предустановленного звукового эффекта.
- 13 **+/- (громкость)**
- Регулировка громкости.
- 14 **DIM**
- Настройка яркости дисплея.
- 15  **15**
- Остановка воспроизведения или удаление программы.
- 16  **16**
- Нажмите для начала, приостановки или возобновления воспроизведения.
- 17 **USB/AUDIO IN**
- Выбор USB в качестве источника.
 - Выбор аудиовхода AUDIO IN в качестве источника.
- 18  **18** **/PAIRING**
- Выбор Bluetooth в качестве источника.
 - В режиме Bluetooth нажмите и удерживайте более 2 секунд, чтобы войти в режим сопряжения.

3 С чего начать

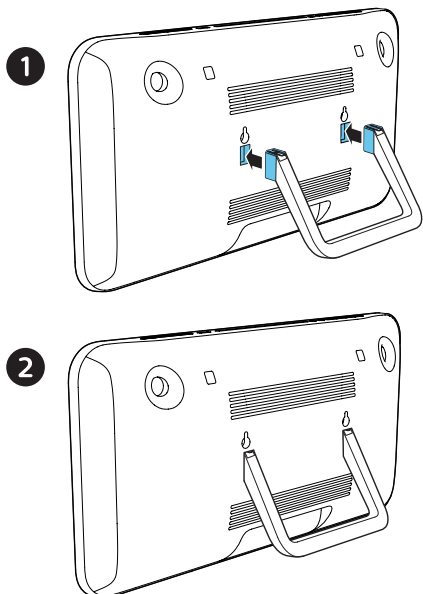
! Внимание!

- Использование кнопок управления, настроек или выполнение действий, отличных от описанных ниже, может привести к опасному излучению и к другим опасным последствиям.

Всегда следуйте инструкциям, приведенным в данной главе.

Установка устройства

Прежде чем установить изделие на стол, присоедините прилагаемую настольную подставку к основному устройству, как показано на рисунке ниже.

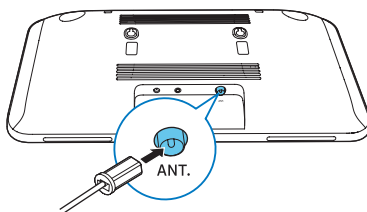


* Совет

- Рекомендации по настенному монтажу АС см. в прилагаемой инструкции.

Подключение радиоантенны

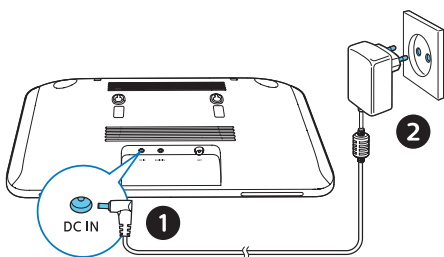
- Перед прослушиванием радио подключите к изделию радиоантенну (входит в комплект).



Подключение питания

! Внимание!

- Риск повреждения устройства! Убедитесь, что напряжение электросети соответствует напряжению, указанному на задней или нижней панели устройства.
- Риск поражения электрическим током! Перед подключением адаптера питания переменного тока убедитесь, что штекер адаптера надежно зафиксирован. При отключении адаптера питания переменного тока от электросети тяните только за вилку, а не за шнур.
- Перед подключением адаптера питания переменного тока убедитесь, что все остальные подключения выполнены.



Подключите кабель питания к розетке электросети.

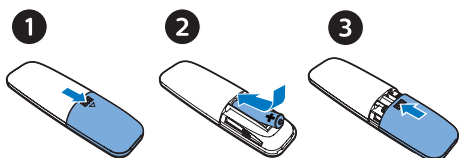
Подготовка пульта ДУ

Внимание!

- Риск повреждения устройства! Если вы не собираетесь пользоваться пультом ДУ в течение длительного периода времени, извлеките из него батарейки.
- Батареи содержат химические вещества, поэтому их необходимо утилизировать в соответствии с применимыми правилами.

Замена батареи пульта ДУ

- 1 Откройте отделение для батарей.
- 2 Вставьте прилагаемую батарею типа ААА, соблюдая указанную полярность (+/-).
- 3 Закройте отделение для батарей.



Включение питания

Нажмите ϕ .

- ↳ Устройство переключится на источник, который был выбран последним.

Переход в режим ожидания

Нажмите ϕ еще раз, чтобы отключить отображение часов в режиме ожидания или включить отображение часов в режиме ожидания.

- ↳ Загорится красный индикатор режима ожидания.
- В режиме ожидания нажмите и удерживайте **CLOCK**, чтобы включить или отключить отображение часов.



Примечание.

- Устройство переходит в режим ожидания через 15 минут бездействия.
- Для эффективного расхода энергии отключите все внешние электронные устройства от USB-порта, если устройство не используется.

Установка часов

- 1 В режиме включенного питания нажмите и удерживайте **CLOCK** более 2 секунд, чтобы войти в режим установки часов.
↳ [24H] Или отобразится [12H].
- 2 Нажмите **◀◀▶▶**, чтобы выбрать формат отображения времени: 24H или 12H, а затем нажмите **CLOCK**.
↳ Начнут мигать цифры, соответствующие значению часа.
- 3 Нажмите **◀◀▶▶**, чтобы установить значение часа, а затем нажмите **CLOCK**.
↳ Начнут мигать цифры, соответствующие значению минут.

- 4 Нажмите **⏮⏪⏩⏭**, чтобы установить значение минут, а затем нажмите **CLOCK**.

↳ Время установлено.

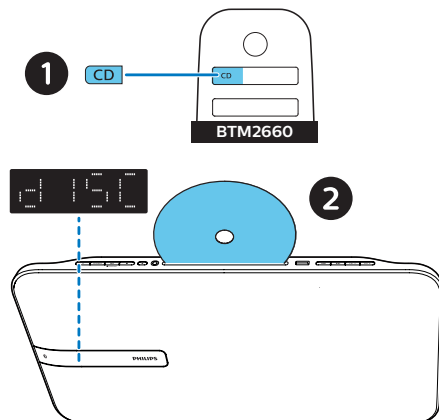
Примечание.

- Для просмотра времени в режиме включенного питания коротко нажмите **CLOCK**.
- В режиме ожидания нажмите и удерживайте **CLOCK**, чтобы включить или отключить отображение часов.
- Отображение времени в режиме ожидания приводит к повышенному энергопотреблению.

4 Воспроизведение

Воспроизведение с диска

- 1 Нажмите **CD** для выбора компакт-диска в качестве источника.
- 2 Вставьте диск.
↳ Воспроизведение начнется автоматически. В противном случае нажмите **▶II**.

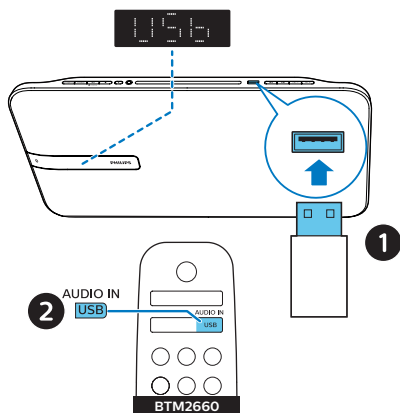


Воспроизведение с устройства USB

Примечание.

- Убедитесь, что на устройстве USB содержатся аудиофайлы поддерживаемых форматов.

- 1 Вставьте устройство USB в разъем **↔**.
- 2 Нажмите **USB** для выбора USB в качестве источника.
↳ Воспроизведение начнется автоматически. В противном случае нажмите **▶II**.



INFO

Отображение информации о воспроизведении.

Переход к дорожкам

Для компакт-дисков:

Для выбора дорожек нажмите **◀◀▶▶**.

MP3-диски и USB:

- 1 Нажмите **▲/▼**, чтобы выбрать альбом или папку.
- 2 Нажмите **◀◀▶▶**, чтобы выбрать дорожку или файл.

Управление воспроизведением

▶▶	Запуск, пауза или возобновление воспроизведения.
■	Остановка воспроизведения.
▲ / ▼	Выберите альбом или папку.
◀◀ / ▶▶	Нажмите для перехода к предыдущей или следующей дорожке. Нажмите и удерживайте для перехода назад или вперед в пределах дорожки.
MODE	Повторное воспроизведение отдельной дорожки или всех дорожек. Воспроизведение дорожек в случайном порядке.
+/-	Увеличение и уменьшение громкости.
🔊	Выключение и включение звука.
SOUND	Выбор предустановки эквалайзера.
DIM	Настройка яркости дисплея.

Программирование дорожек

Эта функция позволяет запрограммировать 20 дорожек в нужной последовательности.

- 1 Для перехода в режим программирования нажмите **PROG/SCAN**, когда воспроизведение будет остановлено.
↳ [P01] Отобразится сообщение .
- 2 Для дорожек MP3 нажмите **▲/▼**, чтобы выбрать альбом.
- 3 Нажмите **◀◀▶▶**, чтобы выбрать дорожку, затем нажмите **PROG/SCAN** для подтверждения.
- 4 Повторите шаги 2—3 для программирования других дорожек.
- 5 Нажмите **▶▶** для воспроизведения запрограммированных дорожек.

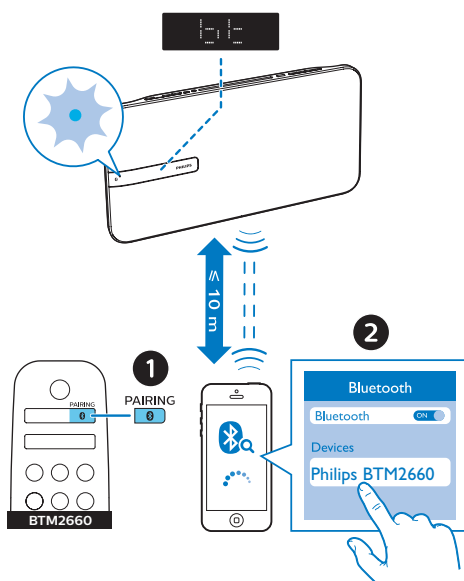
Чтобы удалить программу

Дважды нажмите **■**.

Воспроизведение с устройств Bluetooth

Примечание.

- Совместимость со всеми устройствами Bluetooth не гарантирована.
- Препятствия между устройством и системой могут сократить рабочий диапазон.
- Рабочий диапазон между системой и устройством Bluetooth составляет примерно 10 метров.
- Система позволяет запомнить до 8 ранее подключенных Bluetooth-устройств.



- 1 Нажмите **0**, чтобы выбрать Bluetooth в качестве источника.
 - ↳ [BT] Отобразится индикация (Bluetooth).
 - ↳ Индикатор Bluetooth начнет мигать синим светом.

- 2 На устройстве с поддержкой профиля A2DP (Advanced Audio Distribution Profile) включите функцию Bluetooth и выполните поиск доступных Bluetooth-устройств (см. инструкцию по эксплуатации устройства).
- 3 На Bluetooth-устройстве выберите **"Philips BTM2660"** и при необходимости введите пароль "0000" для сопряжения.
 - Если вы не можете найти устройство **"Philips BTM2660"** или выполнить сопряжение, нажмите и удерживайте **PAIRING** более 2 секунд, чтобы войти в режим сопряжения.
 - ↳ После успешного сопряжения и подключения индикатор Bluetooth загорится ровным синим светом, а система подаст двойной звуковой сигнал.
- 4 Запустите воспроизведение аудиофайла на подключенном устройстве.
 - ↳ Начнется потоковая передача аудио с подключенного Bluetooth-устройства на данное устройство.

Отключение устройства с поддержкой Bluetooth:

- Отключите функцию Bluetooth на устройстве.

Сопряжение и подключение второго устройства

К данному изделию можно одновременно в активном режиме подключить до двух Bluetooth-устройств.

- 1 В режиме Bluetooth нажмите и удерживайте **PAIRING** более 2 секунд, чтобы войти в режим сопряжения.
 - ↳ Индикатор Bluetooth быстро мигает синим светом.
- 2 Подключите второе Bluetooth-устройство к этому изделию.
 - ↳ Первое подключенное устройство будет также подключено к изделию.

- Для воспроизведения музыки на втором подключенном устройстве, остановите музыку на первом устройстве и запустите воспроизведение на втором.

Подключение третьего Bluetooth-устройства для воспроизведения

- Нажмите и удерживайте **PAIRING** более 2 секунд, чтобы войти в режим сопряжения.
 - ↳ Первое подключенное устройство или то устройство, на котором не воспроизводится музыка, будет отключено.

5 Прослушивание FM-радио

Настройка радиостанции



Совет

- Установите антенну на максимальном расстоянии от телевизора и других источников излучения.
- Для улучшения качества приема полностью выдвиньте антенну и отрегулируйте ее положение.

- 1 Для выбора FM в качестве источника нажмите **FM**.
- 2 Нажмите и удерживайте кнопку **◀◀▶▶** более 2 секунд.
 - ↳ Настройка станций с сильным сигналом производится автоматически.
- 3 Повторите шаг 2 для настройки других станций.

Настройка станции со слабым сигналом

Последовательно нажимайте кнопку **◀◀▶▶** для достижения оптимального приема.

Автоматический поиск и сохранение радиостанций



Примечание.

- Можно сохранить до 20 FM-радиостанций.

- 1 Для выбора FM в качестве источника нажмите **FM**.
- 2 Нажмите и удерживайте **PROG/SCAN** более 2 секунд.
 - ↳ Все найденные станции будут запрограммированы в порядке уменьшения силы сигнала.

- ↳ Первая запрограммированная радиостанция включится автоматически.

Сохранение радиостанций вручную

- 1 Настройтесь на какую-либо FM-радиостанцию.
- 2 Нажмите **PROG/SCAN** для перехода в режим программирования.
↳ [P01] Отобразится сообщение .
- 3 Нажмите ▲/▼, чтобы присвоить данной радиостанции номер от 1 до 20, а затем нажмите **PROG/SCAN** для подтверждения.
- 4 Для программирования других радиостанций повторите шаги 1–3.



Примечание.

- Для смены запрограммированной радиостанции сохраните под ее номером другую станцию.

Выбор предустановленной радиостанции

В режиме FM нажмите ▲/▼ для выбора номера сохраненной станции.

- Во время прослушивания FM-радио нажмите **OK** для переключения между стерео- и монорежимом звука.

6 Настройка звука

Перечисленные далее операции доступны для всех поддерживаемых носителей.


Выбор предустановленного звукового эффекта

- Последовательно нажимайте **SOUND** для выбора предустановленного звукового эффекта.

Регулировка уровня громкости

- На пульте ДУ: последовательно нажимайте +/- (громкость).

Отключение звука

- Нажмите , чтобы отключить или включить звук.

7 Другие функции

Установка будильника

Данное устройство можно использовать в качестве будильника. В качестве источника сигнала будильника можно выбрать диск, радио или файлы в формате .mp3, сохраненные на запоминающем устройстве USB.

Примечание.

- Будильник не работает в режиме AUDIO IN.
- Если выбран источник CD/USB, но не вставлен диск или не подключено устройство USB, система автоматически переключится в режим радио.

- 1 Убедитесь, что установлены часы.
- 2 В режиме ожидания нажмите и удерживайте **SLEEP/TIMER** более 2 секунд.
↳ Цифры, обозначающие часы, мигают.
- 3 Последовательно нажимайте **◀◀▶▶**, чтобы установить значение часа, затем нажмите **SLEEP/TIMER** для подтверждения.
↳ Цифры, обозначающие минуты, мигают.
- 4 Нажмите **◀◀▶▶**, чтобы установить значение минут, затем нажмите кнопку **SLEEP/TIMER** для подтверждения.
↳ Начнет мигать последний выбранный источник сигнала будильника.
- 5 Нажмите **◀▶▶▶**, чтобы выбрать источник сигнала будильника (диск, USB или FM-радио), а затем нажмите **SLEEP/TIMER** для подтверждения.
↳ Начнет мигать индикация **XX** (**XX** означает уровень громкости сигнала будильника).

- 6 Нажмите **◀◀▶▶** для регулировки громкости сигнала будильника, затем нажмите **SLEEP/TIMER** для подтверждения.

Установка/отключение будильника

Чтобы включить или выключить будильник, в режиме ожидания необходимо несколько раз нажать **SLEEP/TIMER**.

- ↳ Если будильник включен, отобразится **TIMER**.
- В режиме ожидания нажмите и удерживайте **CLOCK**, чтобы включить или отключить отображение часов.

Установка таймера отключения

Эта музыкальная система может автоматически переключаться в режим ожидания по истечении установленного периода времени.

- Когда музыкальная система включена, последовательно нажмите **SLEEP/TIMER** для выбора периода времени (в минутах).
↳ Если таймер отключения активирован, отображается **SLEEP**.

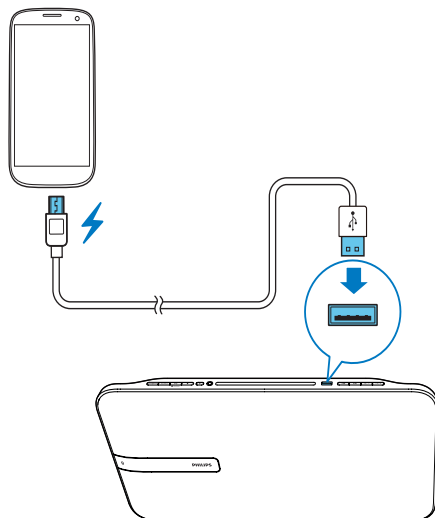
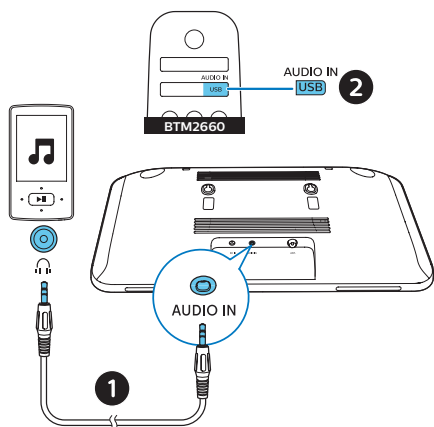
Сброс таймера отключения

- Последовательно нажмите **SLEEP/TIMER**, пока не отобразится **[OFF]** (таймера отключения выкл.).
↳ Когда таймер отключения выключен, **SLEEP** исчезнет.

Воспроизведение с внешнего устройства

С помощью данного устройства можно прослушивать музыку с внешних устройств, подключенных через кабель MP3 Link.

- 1 Подключите кабель MP3 Link (не входит в комплект) к:
 - **AUDIO IN** разъему (3,5 мм) на устройстве
 - и разъему для наушников на внешнем устройстве.
- 2 Последовательно нажимайте **AUDIO IN**, чтобы выбрать **AUDIO IN** в качестве источника.
- 3 Включите воспроизведение на устройстве (см. инструкцию по эксплуатации устройства).



- 2 Подключите устройство к источнику питания.
 - ↳ Зарядка начинается сразу после распознавания устройства.

Примечание.

- Совместимость изделия со всеми устройствами не гарантирована.

Зарядка устройств

С помощью этой музыкальной микросистемы можно заряжать внешние устройства, такие как мобильный телефон, MP3-плеер или другие мобильные устройства.

- 1 Для подключения разъема USB данного изделия к разъему USB вашего устройства используйте кабель USB.

8 Информация об изделии



Примечание.

- Информация о продукте может быть изменена без предварительного уведомления.
- **Номинальная выходная мощность (усилитель):** общая 20 Вт (макс.)
- **Частотный отклик:** 63–20 000 Гц
- **Излучатели АС:** 2 широкополосных 2,75", 6 Ом
- **Усиление низких частот:** 2 фазоинвертора
- **Поддерживаемые типы дисков:** CD, CD-R, CD-RW, MP3-CD (12 см)
- **Версия Bluetooth:** V4.1 + EDR
- **Поддерживаемые профили Bluetooth:** A2DP 1.2, AVRCP 1.4
- **Диапазон частот Bluetooth / выходная мощность:** 2,402~2,480 ГГц (диапазон частот для промышленной, медицинской и научной аппаратуры) / ≤ 4 дБм (класс 2)
- **Воспроизведение с USB:**
 - тип А, USB Direct 2.0, 5 В/600 мА, формат MSC, FAT 16/32
 - MP3, 32–320 кбит/с и переменный битрейт
- **Зарядка через USB-разъем:** макс. 2 А (в режиме ожидания); макс. 500 мА (источник — USB/CD); макс. 1 А (источник — Bluetooth/радио/Audio in)
 - * *Фактическая сила тока при зарядке зависит от характеристик мобильных устройств.*
- **Частотный диапазон тюнера:** FM 87,5–108 МГц
- **Предустановленные радиостанции:** 20
- **Уровень входного сигнала AUDIO IN:** 600 мВ \pm 100 мВ (среднеквадр.)
- **Наушники:** разъем 3,5 мм

- **Питание:**
 - Модель (оригинальный адаптер переменного тока Philips): AS360-120-AE250
 - Вход: 100—240 В~, 50/60 Гц, 1,2 А
 - Выход: 12,0 В пост. тока, 2,5 А
- **Энергопотребление во время работы:** 15 Вт
- **Энергопотребление в режиме ожидания:** < 0,5 Вт (часы на дисплее отключены)
- **Размеры (Ш x В x Г):** 433 x 226 x 67 мм (без подставки)
- **Вес:** 2,2 кг

Информация о воспроизведении с USB

Совместимые устройства USB.

- Флеш-накопитель USB (USB 2.0 или USB 1.1);
- Плеер с флеш-памятью USB (USB 2.0 или USB 1.1).
- Карты памяти (для работы с данным устройством требуется дополнительное устройство считывания карт памяти)

Поддерживаемые форматы USB:

- Формат USB или файла памяти: FAT12, FAT16, FAT32 (объем сектора: 512 байт)
- Скорость передачи MP3 (скорость передачи данных): 32–320 кбит/с и переменный битрейт
- Каталоги с вложениями до 8 уровней
- Количество альбомов/папок: макс. 99
- Количество дорожек/записей: макс. 999
- Имя файла в Unicode UTF8 (максимальная длина: 32 байта)

Неподдерживаемые форматы USB:

- Пустые альбомы. Пустой альбом — это альбом, не содержащий файлов MP3/WMA. Такой альбом не будет отображаться на дисплее.

- Файлы неподдерживаемых форматов пропускаются. Например, документы Word (.doc) или файлы MP3 с расширением .dlf игнорируются и не воспроизводятся.
- Аудиофайлы WMA, AAC, WAV, PCM
- Файлы WMA, защищенные от копирования (DRM) (.wav, .m4a, .m4p, .mp4, .aac)
- Файлы WMA в формате Lossless (без потери качества)

Поддерживаемые форматы MP3-дисков

- ISO9660, Joliet
- Максимальное количество записей: 128 (в зависимости от длины имени файла)
- Максимальное количество альбомов: 99
- Поддерживаемые частоты выборки: 32 кГц, 44,1 кГц, 48 кГц
- Поддерживаемые скорости передачи: 32~256 (кбит/с), переменная скорость передачи

9 Устранение неисправностей



Предупреждение

- Запрещается снимать корпус прибора.

Для сохранения действия условий гарантии запрещается самостоятельно ремонтировать систему.

При возникновении неполадок в процессе использования данного прибора перед обращением в сервисную службу проверьте следующее. Если не удастся решить проблему, посетите веб-сайт Philips (www.philips.com/support). При обращении в компанию Philips устройство должно находиться поблизости, номер модели и серийный номер должны быть известны.

Отсутствует питание

- Убедитесь, что шнур питания устройства подключен правильно.
- Проверьте наличие электропитания в сетевой розетке.
- В целях экономии энергии система отключается автоматически через 15 минут после окончания воспроизведения дорожки и отсутствия управления.

Нет звука

- Регулировка громкости.

Устройство не реагирует на команды

- Отключите и подключите еще раз сетевую вилку, затем снова включите систему.
- В целях экономии энергии система отключается автоматически через 15 минут после окончания воспроизведения дорожки и отсутствия управления.

Пульт ДУ не работает

- Перед нажатием любой функциональной кнопки выберите необходимый

источник с помощью пульта ДУ, а не главного устройства.

- Поднесите пульт ДУ ближе к устройству.
- Установите элементы питания, соблюдая полярность (+/-), как указано на устройстве.
- Замените батарею.
- Направьте пульт ДУ непосредственно на датчик на передней панели устройства.

Диск не найден

- Вставьте диск.
- Убедитесь, что диск вставлен правильно.
- Подождите, пока высохнет сконденсированная влага на линзе.
- Замените или очистите диск.
- Используйте финализированные компакт-диски и диски соответствующих форматов.

Не отображаются некоторые файлы, сохраненные на устройстве USB.

- Количество папок и файлов, сохраненных на устройстве USB, превышает максимальное допустимое. Это не является неисправностью.
- Форматы данных файлов не поддерживаются.

USB-устройство не поддерживается

- Данное устройство USB несовместимо с этим устройством. Повторите попытку, используя другое устройство USB.

Плохой прием радиосигнала

- Увеличьте расстояние между устройством и телевизором или другими источниками излучения.
- Расправьте радиоантенну полностью.

Воспроизведение музыки на этом устройстве невозможно даже после успешного подключения Bluetooth.

- Воспроизведение музыки на этом устройстве в беспроводном режиме невозможно.

После подключения устройства с технологией Bluetooth ухудшилось качество звучания.

- Прием сигналов Bluetooth низкого качества. Переместите устройство ближе к системе или устраните все препятствия между ними.

Не удается включить Bluetooth на этом устройстве.

- Устройство не поддерживает профили, используемые системой.
- На устройстве не включена функция Bluetooth. Для получения информации о включении функции ознакомьтесь с инструкцией по эксплуатации устройства.
- Устройство не находится в режиме сопряжения.
- Устройство уже подключено к другому Bluetooth-устройству. Отключите устройство и повторите попытку.

Мобильное устройство непрерывно подключается и отключается.

- Прием сигналов Bluetooth низкого качества. Переместите устройство ближе к системе или устраните все препятствия между ними.
- Некоторые мобильные телефоны постоянно подключаются и отключаются при выполнении или завершении вызова. Это не указывает на неисправность устройства.
- Некоторые устройства могут деактивировать подключение Bluetooth в целях экономии энергии. Это не указывает на неисправность устройства.

Не работает таймер

- Правильно установите значения часов.
- Включите таймер.

Настройки часов/таймера удалены

- Произошел сбой электропитания, или сетевой шнур был отсоединен.
- Сбросьте настройки часов/таймера.

Как включить или выключить отображение часов в режиме ожидания?

- В режиме ожидания нажмите и удерживайте **CLOCK**, чтобы включить или выключить отображение часов.



Copyright © 2017 Gibson Innovations Limited.

This product has been manufactured by, and is sold under the responsibility of Gibson Innovations Ltd., and Gibson Innovations Ltd. is the warrantor in relation to this product. The Philips trademark and the Philips Shield Emblem are registered trademarks of Koninklijke Philips N.V. used under license.

BTM2660_12_UM_V1.0

