

# beurer

# HT 80



## Обертальна фен-щітка Інструкція з користування приладом



Бойрер Гмбх • Софлінгер штрассе 218 • 89077 УЛМ, Німеччина  
Тел.: +49 (0)731 / 39 89-144 • Факс: +49 (0)731 / 39 89-255  
[www.beurer.com](http://www.beurer.com) • Ел. пошта: [kd@beurer.de](mailto:kd@beurer.de)  
Дистриб'ютор в Україні ТОВ «Хелс Менеджер»  
Тел.: (044) 501-31-25, 501-31-24, (067) 676-69-69  
[www.beurer.com.ua](http://www.beurer.com.ua) • Ел. пошта: [ofis@beurer.kiev.ua](mailto:ofis@beurer.kiev.ua)





**Шановний покупець!**

**Дякуємо, що придбали німецьку техніку**

**Beurer. Компанія Beurer – європейський лідер**

**у категорії високоякісних приладів для краси і здоров'я.**

**Надійні електрогрілки, точні кухонні, підлогові та смарт ваги, якісні очищувачі та зволожувачі повітря. Якісні масажери для тіла і ніг, а також б'юті прилади для догляду за обличчям, тілом та волоссям.**

**Beurer дарує здоров'я та красу, забезпечує комфорт і затишок у Вашому домі.**

**Щоб користуватись цим приладом надійно та із задоволенням, уважно прочитайте інструкцію. Дотримуйтесь правил користування, і ця техніка служитиме вам довго. Будь-ласка, зберігайте інструкцію в доступному місці.**

**З найкращими побажаннями,  
компанія Beurer**

## **Зміст**

- |  |                                  |
|--|----------------------------------|
| 1. Призначення приладу                   | 6.2. Випрямлене волосся          |
| 2. Пояснення символів                    | 6.3. Завите або кучеряве волосся |
| 3. Користування приладом за призначенням | 6.4. Здорове та об'ємне волосся  |
| 4. Опис приладу                          | 7. Чищення                       |
| 5. Загальні вказівки з техніки безпеки   | 8. Утилізація                    |
| 6. Застосування                          | 9. Технічні характеристики .     |
| 6.1. Загальні вказівки з застосування    | 10. Гарантія                     |

## Комплект постачання

- Обертальна фен-щітка
- Термо-щітка
- Щітка для створення локонів
- Інструкція з користування приладом



## **ПОПЕРЕДЖЕННЯ**

- Прилад призначений лише для домашнього/особистого вжитку, а не для комерційного використання.



## **УВАГА!!!**

- Цей прилад можуть використовувати діти у віці від 8 років та особи з обмеженими фізичними, чуттєвими або розумовими можливостями або з недостатністю досвіду й знань, якщо вони перебувають під постійним наглядом або їх проінструктовано щодо безпечного використання приладу та вони зрозуміють можливі небезпеки.
- Не дозволяйте дітям гратися з приладом.

- Чищення та технічне обслуговування не дозволяється проводити дітям без нагляду.



### **УВАГА!!!**

- У разі виникнення будь-яких пошкоджень приладу, у тому числі і пошкоджень кабелю електроживлення приладу, потрібно звертатись до сервісного центру або до фірми-продавця в якого було придбано прилад.
- Якщо провід живлення цього приладу пошкоджений, для його заміни з метою уникнення небезпеки зверніться до сервісного центру або фірми-продавця, в якого придбавався прилад. Сам провід та робота з його заміни є платною послугою.



### **НЕБЕЗПЕКА!!!**

- Ніколи не використовуйте прилад поблизу ванн, умивальників, душових

- кабін або інших ємностей з водою або іншими рідинами – існує ризик ураження електричним струмом.
- Якщо пристрій використовується у ванній кімнаті, виймайте штекер з розетки після кожного використання. Оскільки наявність води становить небезпеку, навіть якщо прилад вимкнено.
  - В якості додаткових заходів безпеки ми рекомендуємо встановити у ванній кімнаті прилад захисного вимкнення з номінальним струмом спрацьовування не більше 30 мА. Більш детальну інформацію про ПЗВ Ви можете отримати у свого місцевого фахівця з електротехніки.

### **1. Призначення приладу**

Обертальна фен-щітка NT80 призначена для обережного укладання та сушіння волосся. Простий механізм знімання забезпечує швидку зміну насадок: термо-щітки та щітки для створення локонів.





За допомогою термо-щітки можна одночасно висушити

волосся та надати йому пишноти і об'єму. Кругла щітка створює м'які і шовковисті хвилі і локони. Завдяки двоступеневому регулюванню температури і потужності вентилятора можна встановити індивідуальне налаштування фен-щітки. Додатковий рівень холодного повітря забезпечує кращу фіксацію зачіски. Інтегрована іонна технологія нейтралізує волосся завдяки негативно заряджених іонів і надає волоссю блиск і еластичність.

## 2. Пояснення символів

В інструкції з користування приладом та на приладі використовуються наведені нижче символи.

	<b>Виробник</b> Назва, контакти компанії виробника
	<b>Прочитайте інструкцію</b> Дотримуйтесь інструкції з користування приладом.
	<b>Попередження</b> Попереджає про небезпеку травмування або завдання шкоди здоров'ю.
	<b>Увага</b> Указує на можливі пошкодження приладу або додаткового обладнання.
	<b>Вказівка</b> Містить важливу інформацію.
	<b>НЕБЕЗПЕЧНО</b> Попередження про небезпеку.
	<b>Клас захисту II</b> Прилад має подвійну ізоляцію і відповідає класу захисту 2.

	<p><b>Утилізація приладу</b> Утилізуйте прилад згідно з WEEE (Директива ЄС про утилізацію електричного та електронного обладнання).</p>
	<p><b>Утилізація упаковки</b> Утилізувати упаковку відповідно до приписів з охорони навколишнього середовища</p>
	<p><b>Маркування CE</b> Цей прилад відповідає вимогам діючих європейських і національних директив</p>
	<p><b>Знак обігу продукції на ринку держав-членів Євразійського економічного союзу</b> Цей прилад відповідає всім встановленим вимогам технічних регламентів Митного союзу і Євразійського економічного союзу</p>

### 3. Користування приладом за призначенням

Обертальна фен-щітка призначена для **укладки** волосся, виключно для особистого користування!



## ПОПЕРЕДЖЕННЯ

Використовуйте прилад виключно для таких цілей:

- для зовнішнього застосування;
- з метою, для якої він був розроблений, і лише способом, описаним в цій інструкції із користування приладом.

**Будь-яке використання не за призначенням може бути небезпечним!**

Прилад дозволяється використовувати виключно в цілях, для яких він був розроблений, а також відповідно до вказівок, наведених у інструкції з користування приладом. Виробник не відповідає за збитки, отримані внаслідок некваліфікованого використання приладу або недбалого поводження з ним.

#### 4. Опис приладу

	1	Кнопка розблокування
	2	Термо-щітка для надання пишності та об'єму
	3	Кругла щітка для створення хвиль і локонів
	4	Отвір для виходу повітря
	5	Кнопки обертання
	6	Повзунковий перемикач температури і потужності вентилятора 2 = сильний потік повітря, висока температура 1 = делікатний потік повітря, середня температура * = подання холодного повітря
	7	Ручка
	8	Всмоктуючий повітряний фільтр
	9	Шарнірне з'єднання 360°
	10	Захист від перегину з вушком
	11	Кабель живлення



**⚠ ПОПЕРЕДЖЕННЯ!!!**

**Щоб запобігти завданню шкоди здоров'ю, необхідно дотримуватися таких пунктів:**

- Ніколи не занурюйте прилад у воду або будь-яку іншу рідину! Небезпека ураження електричним струмом!
- Якщо, незважаючи на всі заходи безпеки, прилад упав у воду, негайно витягніть штекер із розетки! Не торкайтеся води! Небезпека ураження електричним струмом!
- Перед подальшим використанням приладу зверніться в авторизовану спеціалізовану майстерню з метою перевірки його справності! Небезпека для життя внаслідок ураження електричним струмом!
- Якщо прилад упав або пошкодився, його більше не слід використовувати.

Небезпека ураження електричним струмом і травмування!

- За наявності видимих пошкоджень приладу, кабелю живлення чи штекера або додаткового обладнання. Не використовуйте прилад і зверніться до наших торгових представників або в центри сервісного обслуговування.
- Небезпека ураження електричним струмом!
- Не давайте дітям пакувальні матеріали – небезпека удушення!
- Не використовуйте подовжувальний кабель у ванній кімнаті, щоб у небезпечній ситуації штекер був легкодоступним.

### **ПОПЕРЕДЖЕННЯ**

- Слідкуйте, щоб поблизу приладу не було легкозаймистих рідин. Небезпека виникнення пожежі!
- Не допускайте потрапляння ворсинок, пилу і волосся в отвір виходу повітря

[4] і у всмоктувальний повітряний фільтр [8] фена-щітки. Небезпека виникнення пожежі!

- Не перекривайте сторонніми предметами фен-щітку, отвір для виходу повітря [4] і всмоктувальний повітряний фільтр [8]. Небезпека виникнення пожежі!
- Не використовуйте прилад для штучного волосся – небезпека виникнення пожежі!



#### **Вказівка**

- Перед використанням приладу необхідно зняти всі пакувальні матеріали.
- Прилад можна вмикати тільки в розетку з напругою, указаною на маркувальній табличці.
- Витягувати кабель живлення із розетки потрібно тільки за штекер.
- Не використовуйте додаткові деталі, які не рекомендовані виробником і не пропонуються як додаткове обладнання
- У жодному випадку не відкривайте прилад і не ремонтуйте його самостійно, оскільки надійність функціонування в цьому випадку більше не гарантується. Нехтування цією вимогою призводить до втрати гарантії.

- У випадку несправності або пошкодження приладу зверніться за кваліфікованою допомогою у спеціалізовану майстерню.
- Ніколи не залишайте прилад без нагляду під час використання.
- Не використовуйте прилад на відкритому повітрі.
- У випадку передавання приладу третій особі необхідно також передати цю інструкцію з користування приладом.

## 6. Застосування



### **ПОПЕРЕДЖЕННЯ**

- Станьте на суху підлогу, що не проводить електричний струм. **Небезпека ураження електричним струмом!**
- Переконайтеся, що руки сухі! Існує небезпека ураження електричним струмом!
- Термо-щітка [3], кругла щітка [2] і прилад в залежності від положення перемикача і тривалості використання можуть дуже сильно нагріватися – існує небезпека опіку і займання! Не торкайтеся термо-щітки [3] і круглої щітки [2].

- Кладіть прилад лише на вогнестійку поверхню. Небезпека виникнення пожежі!
- Слідкуйте за тим, щоб волосся не засмоктало всередину фена-щітки. Небезпека виникнення пожежі!

 **Увага**

- Не затискайте кабель живлення [11] висувними ящиками або дверима.
- Розплутайте кабель живлення [11], якщо він перекручений.
- Не тягніть, не перекручуйте та не перегинайте кабель живлення [8], не протягуйте його і не кладіть на гострі предмети або гарячі поверхні.

 **Вказівка**

Після першого увімкнення під час перших хвилин відчувається слабкий запах. Це нормально та не завдає шкоди здоров'ю. Залиште прилад увімкненим на три – п'ять хвилин. Після цього прилад можна використовувати як зазвичай.

- При перегріві прилад автоматично вимикається з метою забезпечення безпеки.
- Витягніть штекер із розетки та зачекайте, доки прилад

оохолоне.

- Перед повторним увімкненням перевірте отвір для виходу повітря [4] і всмоктувальний повітряний фільтр [8] на предмет засмічення (наприклад, ворсинки, пил, волосся).

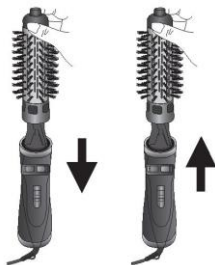
## 6.1. Загальні вказівки з застосування

### Крок 1: встановіть/зніміть насадку

> Для встановлення насадки на фен-щітку надіньте потрібну насадку на фен-щітку і обережно поверніть її вліво і вправо, поки вона не зафіксується.

> Для зняття насадки з фену-щітки утримуйте кнопку розблокування [1] насадки і зніміть насадку з фену-щітки.

> Перед тим як зняти термо-щітку [3] і круглу щітку [2], дайте їм охолонути.



### Крок 2: вставте штекер в розетку.

> Вставте штекер фен-щітки в потрібну розетку.

### Крок 3: підготовка волосся

> Спочатку підсушіть волосся за допомогою рушника.

> Ретельно розчешіть волосся.

**Використовуйте фен-щітку тільки на попередньо висушеному, злегка вологому і розчесаному волоссі.**

### Крок 4: рівень температури і потужності вентилятора

Пересуньте повзунковий перемикач [6] фену-щітки на

необхідний рівень температури і потужності вентилятора (2, 1 або☼).

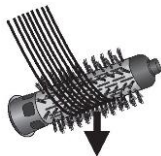
Рівень	Рівень температури і потужності вентилятора	Тип волосся/застосування
2	Висока потужність вентилятора, висока температура	Для густого волосся
1	Делікатна потужність вентилятора, середня температура	Для тонкого волосся
☼	Висока потужність холодного повітря	Для фіксації зачіски

### Крок 5: після використання

- > Перемістіть повзунковий вимикач [6] фена-щітки на рівень 0.
- > Покладіть фен-щітку на термостійку підставку і дайте їй охолонути.
- > Очистіть фен-щітку, як описано в розділі 7. «Чищення».
- > Зберігайте фен-щітку в безпечному, сухому та чистому місці. За бажанням можна підвісити фен-щітку за спеціальне вушко [10].

### 6.2 Випрямлене волосся

- > Використовуйте термо-щітку [3].
- > Якщо у Вас тонке волосся, встановіть повзунковий перемикач [6] на рівень 1.
- > Якщо у Вас густе волосся, встановіть повзунковий перемикач [6] на рівень 2.
- > Візьміть пасмо волосся від коренів і проведіть термо-щіткою вниз до кінчиків волосся.
- > Повторюйте процедуру до тих пір, поки волосся не стане прямим.



### 6.3 Завите або кучеряве волосся

- > Використовуйте круглу щітку [2].
- > Якщо у Вас тонке волосся, встановіть повзунковий перемикач [6] на рівень 1.
- > Якщо у Вас густе волосся, встановіть повзунковий перемикач [6] на рівень 2.



- > За допомогою кнопок обертання повністю накрутіть пасмо волосся від кінчиків в напрямку коренів волосся.
- > Утримуйте в цьому положенні приблизно протягом 20 секунд.
- > Через 20 секунд встановіть повзунковий перемикач [6] на рівень ✱, щоб зафіксувати пасма волосся.
- > Знову повністю розкрутіть за допомогою кнопок обертання.
- > Для укладання інших пасм повторіть вказівки з 1 по 6.

### 6.4 Здорове і об'ємне волосся

#### Круглі щітки в напрямку назовні

- > Якщо у Вас тонке волосся, встановіть повзунковий перемикач [6] на рівень 1.
- > Якщо у Вас густе волосся, встановіть повзунковий перемикач [6] на рівень 2.
- > Встановіть термо-щітку [3] зверху на кінчики пасма волосся.
- > Для накручування утримуйте кнопку обертання до тих пір, поки кінчики пасма не закрутяться назовні до необхідної довжини.
- > Утримуйте в цьому положенні приблизно протягом 20 секунд.
- > Через 20 секунд встановіть повзунковий перемикач [6] на рівень ✱, щоб зафіксувати пасма волосся.





- > За допомогою кнопки обертання знову повністю розкрутіть пасмо волосся в протилежному напрямку.
- > Для укладання інших пасм повторіть вказівки з 1 по 6.

### **Круглі щітки в напрямку всередину**

- > Використовуйте термо-щітку [3].
- > Якщо у Вас тонке волосся, встановіть повзунковий перемикач [6] на рівень 1.
- > Якщо у Вас густе волосся, встановіть повзунковий перемикач [6] на рівень 2.
- > Встановіть термо-щітку [3] знизу на кінчики пасма волосся.
- > Для накручування утримуйте кнопку обертання до тих пір, поки кінчики пасма не закрутяться всередину до необхідної довжини. Утримуйте в цьому положенні приблизно протягом 20 секунд.
- > Через 20 секунд встановіть повзунковий перемикач [6] на рівень ✱, щоб зафіксувати пасма волосся.
- > За допомогою кнопки обертання знову повністю розкрутіть пасмо волосся в протилежному напрямку.
- > Для укладання інших пасм повторіть вказівки з 1 по 6.



### **ⓘ Вказівка**

- Якщо Ваше волосся під час накручування або розкручування заплуталося, вимкніть прилад і обережно звільніть пасма волосся з насадки.

## **7. Чищення**

### **⚠ Увага**

- Перед чищенням завжди витягуйте штекер із розетки. Небезпека ураження

електричним струмом!

- Слідкуйте, щоб вода не потрапила всередину приладу! Небезпека ураження електричним струмом!
- Не використовуйте для чищення легкозаймисті рідини! Небезпека виникнення пожежі!

### **і** Вказівка

- Цей прилад не потребує технічного обслуговування.
- Захищайте прилад від пилу, бруду та вологи.
- Не мийте прилад у посудомийній машині!
- Не використовуйте гострі, загострені, абразивні і їдкі засоби для чищення або жорсткі щітки!
- Корпус фена-щітки і насадки можна очистити за допомогою м'якої тканини, змоченою в теплій воді.
- Перед кожним використанням отвір для виходу повітря [4] і всмоктувальний повітряний фільтр [8] необхідно очищувати від ворсинок, пилу і волосся за допомогою пензлика або щітки.
- При сильному забрудненні зніміть круглу щітку [2] і термо-щітку [3] з приладу і ретельно промийте під струменем води.
- Ретельно висухіть круглу щітку [2] і термо-щітку [3] після очищення!
- Насадки можна використовувати лише після повного висихання.

## 8. Утилізація

З метою охорони довкілля після завершення терміну служби прилад необхідно утилізувати окремо від побутового сміття. Утилізація має



здійснюватися через відповідні місцеві приймальні пункти. Дотримуйтеся місцевих законодавчих норм із утилізації відходів. Утилізуйте прилад згідно з WEEE (Директива ЄС про утилізацію електричного та електронного обладнання). В разі виникнення запитань звертайтеся до місцевої комунальної служби, відповідальної за утилізацію відходів.

Утилізуйте упаковку відповідно до приписів з охорони навколишнього природного середовища.



## 9. Технічні характеристики

Модель:	HT 80
Вага:	Ручка: 416 г, термо-щітка: 78 г, кругла щітка: 93 г
Джерело живлення	220 – 240 В ~50/60 Гц
Споживана потужність	800 – 1000 Вт
Клас захисту	II □
Навколишні умови	Тільки для внутрішніх приміщень
Допустимий температурний діапазон	від -10 до +40 °С

Можливі технічні зміни.

**Прилад має маркування CE і відповідає наступним директивам ЄС:**

- 2006/95/ЄС Директива щодо низьковольтного обладнання

- 2004/108/ЕС Директива щодо EMC.

## 10. Гарантія

**Гарантійний термін на прилад складає 12 місяців з дати придбання приладу, що має бути підтверджено документально (наявність чеку). Гарантія розповсюджується на несправності, що виникли з вини виробника (виробничі дефекти).**

Гарантія не розповсюджується на наступні несправності:

- Пошкодження, що виникли у зв'язку з порушенням правил використання;
- Користування приладом не за призначенням;
- випадкові пошкодження (дефекти, спричинені користувачем);
- пошкодження в результаті стихійного лиха;
- пошкодження через неправильне підключення приладу до електромережі.
- Гарантія не розповсюджується на елементи живлення (батарейки), а також на природне зношення приладу та на аксесуари, запасні частини і витратні деталі.

Гарантія є недійсною, якщо:

- серійний номер на приладі був видалений або змінений;
- наявні сліди механічного пошкодження приладу;
- всередині приладу присутні рідини або сторонні предмети;
- наявні сліди несанкціонованого відкриття або ремонту приладу;
- гарантійний талон був заповнений неправильно або неповністю (відсутня частина даних або штамп/підпис фірми-продавця);

- прилад, призначений для особистого побутового використання був задіяний у підприємницькій діяльності / масово експлуатувався та / або застосовувався в інших цілях, що не відповідають його прямому призначенню;
- відсутній документ, що підтверджує оплату у відповідності до законодавства України (чек);

З метою забезпечення прав споживачів строк служби цього приладу встановлено рівним гарантійному строку.

При настанні гарантійного випадку покупець має звернутися до: уповноваженого Сервісного Центру: ТОВ «СЕРВІС СУЧАСНОЇ ЕЛЕКТРОНІКИ», м. Київ, вул. Сім'ї Хохлових, 8, тел.:(044) 247 67 34;

або Фірми-продавця, у якої було придбано цей прилад;  
або Дистриб'ютора в Україні : ТОВ «Хелс Менеджер»,  
Тел.:(044) 501-31-25, 501-31-24, (067) 676-69-69

[www.beurer.com.ua](http://www.beurer.com.ua) , Ел. пошта: [ofis@beurer.kiev.ua](mailto:ofis@beurer.kiev.ua)

В інструкції можливі помилки та зміни