

Керівництво з експлуатації Гарантійний талон

Припливно-очисний
мультикомплекс Air Master



BMAC-200/BASE | BMAC-200/BASE/CO2 |
BMAC-200/BASE/CO2/WIFI | BMAC-200/WARM |
BMAC-200/WARM/CO2 | BMAC-200/WARM/CO2/WIFI

Code-128

Перед початком експлуатації приладу уважно
вивчіть цей посібник і зберігайте його в доступному місці.

Зміст

- 2** Використані позначення
- 3** Правила безпеки
- 4** Призначення
- 4** Будова приладу
- 5** Технічні характеристики
- 5** Підготовка до роботи
- 6** Правила розміщення
- 6** Монтаж
- 8** Експлуатація приладу
- 10** Пошук і усунення несправностей
- 11** Термін служби приладу
- 11** Обслуговування фільтрів і капсули для ароматичних масел
- 12** Чистка і обслуговування приладу
- 12** Установка нагрівального елемента
- 13** Зберігання приладу
- 13** Дата виготовлення
- 13** Гарантія
- 14** Комплектація
- 14** Утилізація приладу
- 14** Сертифікація продукції
- 15** Гарантійний талон

Використані позначення



УВАГА!

Вимоги, недотримання яких може привести до важкої травми або серйозного пошкодження обладнання.



ОБЕРЕЖНО!

Вимоги, дотримання яких може привести до серйозної травми або смерті.

ПРИМІТКА

1. В тексті даної інструкції припливно-очисний мультикомплекс Air Master може мати такі технічні назви, як прилад, пристрій, Air Master;
2. Якщо пошкоджений кабель живлення, він повинен бути замінений виробником або авторизованою сервісною службою або іншим кваліфікованим фахівцем, щоб уникнути серйозних травм;
3. Прилад повинен експлуатуватися з дотриманням існуючих місцевих норм і правил експлуатації електричних мереж;

4. Виробник залишає за собою право без попереднього повідомлення покупця вносити зміни в конструкцію, комплектацію або технологію виготовлення виробу з метою поліпшення його властивостей.
 5. В тексті та цифрових позначеннях інструкції можуть бути допущені помилки;
 6. Якщо після прочитання інструкції у Вас залишаться питання по експлуатації приладу, зверніться до продавця або в спеціалізованій сервісний центр для отримання роз'яснень;
 7. На виробі присутня етикетка, на якій вказані технічні характеристики і інша корисна інформація про прилад.
- При заміні фільтрів і обслуговуванні вимкніть прилад і від'єднайте дріт живлення від електричної розетки.
 - Забороняється вставляти сторонні предмети всередину повітрязбірного і повітрявивпускового отворів.
 - Не допускайте попадання води всередину приладу.
 - Не торкайтеся мокрими руками до працюючого приладу.
 - Не розпилюйте поблизу пристрою легкозаймисті рідини.
 - Забороняється ставити на прилад важкі предмети і підпускати до нього дітей під час роботи.

Правила безпеки



УВАГА!

Перед введенням в експлуатацію уважно вивчіть цю інструкцію з його експлуатації і збережіть її для подальшого використання.

- Прилад призначений для роботи тільки від мережі змінного струму. Напруга в мережі змінного струму має відповідати даним, зазначеним у розділі «Правила розміщення» (стор. 6).
- Місце установки приладу повинне забезпечувати вільний доступ до приладу.
- Установка приладу повинна проводитися кваліфікованими фахівцями з використанням спеціального обладнання з відповідно до рекомендацій цього посібника.
- Прилад повинен експлуатуватися тільки в житлових приміщеннях з температурою від +5 °C до +40 °C, при відносній вологості не більше 80%.
- Повітря, що надходить в прилад не повинно містити шкідливих для здоров'я хімічних речовин, а також легкозаймистих, вибухонебезпечних, корозійних або інших компонентів, небезпечних для здоров'я людей, тварин або рослин.
- Використання приладу не за призначенням може створювати ситуації, небезпечні для життя і здоров'я людей.
- Електрична мережа повинна відповідати необхідним параметрам, зазначеним в технічних характеристиках приладу.
- У разі неполадок вимкніть прилад від електроживлення і зв'яжіться з найближчим сервісним центром.



ОБЕРЕЖНО!

- Діти не усвідомлюють небезпеки, яка може виникнути при використанні електроприладів. Тому не дозволяйте їм використовувати або грати цим приладом без Вашого нагляду. Не залишайте дріт живлення в зоні досяжності для дітей, навіть якщо електроприлад вимкнений.
- Зберігайте пакувальні матеріали (картон, пластик і т. п.) в недоступному для дітей місці, оскільки вони можуть становити небезпеку для дітей.
- Не допускається експлуатацію приладу без встановленого фільтра грубої очистки.
- Не використовуйте прилад з пошкодженим дротом або вилкою, а також в разі несправностей, падіння або будь-якого іншого ушкодження.
- Не намагайтеся ремонтувати прилад самостійно, зверніться до послуг кваліфікованого сервісного центру.
- Не використовуйте прилад зі скрученим дротом живлення, це може привести до перегріву і нещасних випадків.
- Використовуйте тільки оригінальні змінні фільтри призначені для даного приладу. Своєчасно замінійте фільтри
- Використовуйте цей прилад тільки за прямим призначенням.

Призначення

Вітаємо Вас з покупкою припливно-очисного мультимодульного комплексу Ballu Air Master (далі прилад). Прилад призначений для створення і підтримки оптимального для здоров'я людини якості повітря всередині побутових і адміністративних приміщень.

При цьому прилад виконує наступні функції:

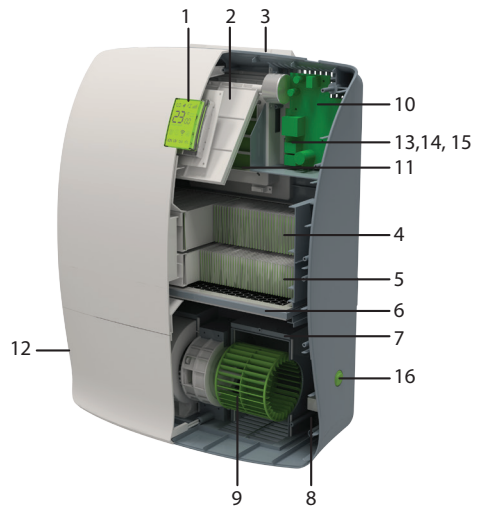
- Забезпечує приплив у приміщення свіжого, насиченого киснем, повітря з вулиці в необхідному обсязі до 200 м³ на годину.
- Шести ступінчаста система очищення усуває більшу частину забруднень в повітрі: пилу, вонни, алергенів, вірусів, бактерій, пліснявих грибів, а також шкідливих газів і запахів;
- Знезараження від вірусів і бактерій УФ лампою, іонізація та ароматизація.
- М'який підігрів холодного повітря до заданої комфортної температури дозволяє використовувати прилад круглий рік, при зовнішній температурі до -40 ° С (для моделей з нагрівальним елементом).
- Режим професійного повітреочисника в якому прилад ефективно очищає повітря всередині приміщення в режимі циркуляції. Залежно від якості повітря датчик запиленості PM2.5 автоматично змінює швидкість потоку повітря і управляє інтенсивністю очищення.
- Датчик CO₂ контролює рівень вуглекислого газу в приміщенні, автоматично керуючи клапаном і швидкістю припливу, підтримує здоровий рівень CO₂. (Для моделей з датчиком вуглекислого газу)

Людина робить 15 вдихів за хвилину, пропускаючи через легені 10000 літрів повітря на добу. У сучасних містах повітря забруднене токсичними викидами промислових підприємств і вихлопними газами автомобілів. Забруднення повітря в приміщеннях в 10 разів вище, ніж на вулиці.

Забруднене повітря негативно позначається на самопочутті людини і може провокувати сезонні або регулярні ускладнення у людей, які страждають на різні форми алергії. Забруднення повітря основна причина розвитку астми, порушень в роботі серцево-судинної системи і виникнення онкологічних захворювань. Пил, шерсть і інші домішки при відсутності регулярного прибирання і очищення може накопичуватися на побутовій техніці і привести до її поломки.

Рекомендований обсяг повітря на одну людину становить 30 м³ на годину. Однак цей норматив часто не виконується, зважаючи на відсутність припливної вентиляції, особливо в приміщеннях з встановленими герметичними пластиковими вікнами. Люди активно поглинають кисень і виділяють вуглекислий газ. Підвищена концентрація вуглекислого газу CO₂ в приміщеннях істотно впливає на самопочуття і здоров'я людини, може бути причиною підвищеної втоми, сонливості, втрати концентрації, виникнення головного болю, погіршення якості сну, а при тривалому впливі розвитку сухого кашлю, загострення алергії, безсонні, зниження імунітету, нападів астми у астматиків та розвитку хронічних захворювань.

Будова пристрою



1. Дисплей приладу
2. Автоматичний клапан припливу регулює подачу в приміщення зовнішнього повітря.
3. Фільтр грубої очистки HD Prefilter затримує комах, пух, великі частки.
4. Фільтр тонкого очищення BASIC F5 затримує пил, пух, сажу, мікрочастинки і алергени.
5. Фільтр HEPA H11 затримує дрібний пил, алергени, бактерії, віруси, плісняві гриби.

6. Адсорбційно-каталітичний (вугільний) фільтр CARBON очищує повітря від вихлопних газів, гару, запахів, диму лісових пожеж неприємних запахів.
7. УФ лампа застосовується для боротьби з інфекційними мікроорганізмами і стерилізації повітря.
8. Генератор холодної плазми деактивує шкідливі для здоров'я мікроорганізми, віруси всередині приладу і приміщення.
9. Вентилятор служить для примусової подачі повітря в приміщення.
10. Система управління контролює всі функції приладу.
11. Нагрівальний елемент підігріває повітря до заданої температури. *
12. Аромакапсула дозволяє ароматизувати повітря в приміщенні.
13. Wi-Fi модуль дозволяє управляти приладом з будь-якої точки світу.*
14. Датчик рівня CO2 визначає рівень вмісту вуглекислого газу в приміщенні і автоматично управляє клапаном притоку і швидкістю вентилятора. *
15. Датчик рівня запиленості визначає якість повітря в приміщенні і управляє швидкостями вентилятора і інтенсивністю очищення.
16. Кнопка включення приладу.

Підготовка до роботи

Вийміть прилад з транспортної упаковки, огляньте прилад, переконайтеся у відсутності механічних ушкоджень. У разі виявлення пошкод-

Технічні характеристики

Модель/Параметр	ВМАС-200/ BASE	ВМАС-200/ BASE/CO2	ВМАС-200/ BASE/CO2/ WIFI	ВМАС-200/ WARM	ВМАС-200/ WARM/ CO2	ВМАС-200/ WARM/ CO2/WIFI
Напруга живлення, В~Гц	220-240~50/60					
Діаметр вхідного отвору, мм	125					
Максим. площа приміщення, м ² **	75					
Продуктивність, м ³ /год	40/80/120/160/200					
Рівень шуму, дБ	25/32/36/39/45					
Влагозахисне виконання, IP	IP20					
Клас електрозахисту	II клас					
Номінальна потужність (мін./макс), Вт	30			1030		
Потужність нагріву елемента, Вт	-			1000		
Температура експлуатації, °C	0 °C до +50 °C			-40 °C до +50 °C		
Номінальний струм, А	1,4			4,7		
Клас змінних фільтрів	F5, H11, адсорбційно-каталітичний (CARBON)					
Термін служби, років	5					
Гарантійний термін, років	2					
Габарити приладу (ШxВxГ), мм	445x575x190					
Габарити упаковки (ШxВxГ), мм	500x620x235					
Вага нетто, кг	6,3			6,5		
Вага брутто, кг	7,7			7,9		

* в залежності від моделі

** Вказана орієнтовна площа. Значення може відрізнятися в залежності від реальних умов експлуатації.

жень зв'яжіться з сервісним центром організації-продавця. У разі якщо транспортування приладу проводилося при низькій температурі, залиште прилад на 1-2 години в приміщенні з температурою + 15-25 ° C, щоб прогріти його до кімнатної температури. Уважно ознайомтеся з інструкцією.

Правила розміщення

Виберіть місце установки Air Master на стіні приміщення, використовуючи монтажний шаблон, що входить в комплект поставки. Переконайтеся місце установки відповідає вимогам:

6 Підготовка до роботи та експлуатація приладу

- радіатори опалення, меблі та інші предмети не створюють перешкод для роботи і обслуговування приладу.

- стіна рівна, не перешкоджає щільному приляганню приладу до стіни, не має ухилу більше 2°, допускає буріння вентиляційного каналу.

- в місцях технологічних отворів відсутні елементи інженерних комунікацій: електропроводка, труби опалення і т. д.

- є можливість підключення приладу до мережі живлення 220 В з навантаженням не менше 2 кВт.

Проміжок від підлоги до нижньої частини приладу повинен становити не менше 200 мм. Відстань від віконного укосу до центральної осі отвору вентиляційного каналу в зовнішній стіні не менше 500 мм.



УВАГА!

Прилад встановлюється тільки у вертикальному положенні.

Монтаж



УВАГА!

Монтаж повинен виконуватися кваліфікованими фахівцями з використанням професійного устаткування.

1. Переконайтеся що місце установки вибрано правильно, відповідає зазначеним вище вимогам. Забезпечено доступ до приладу для його обслуговування. Досить вільного місця для проведення монтажних робіт.
2. Наступні дії по монтажу, наведені в монтажному шаблоні, що входить в комплект поставки.
3. Електричне підключення. Прилад укомплектований електричним кабелем з вилкою. Прилад необхідно підключити до мережі живлення, що відповідає параметрам: 220 В, 50 Гц, однофазна. Допустима потужність не менше 2 кВт.



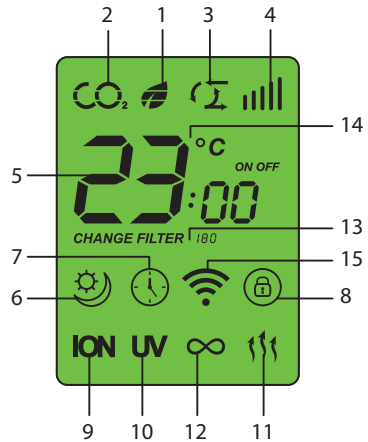
ОБЕРЕЖНО!

Заборонено змінювати схему з'єднання електричних проводів і обрізати провід живлення.

Експлуатація приладу

Після проведення монтажних робіт, вставте вилку мережевого кабелю в розетку мережі електроживлення з відповідними параметрами. Натисніть кнопку включення на правому боці корпусу приладу.

Індикація на дисплеї приладу








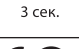
1. Поточний рівень якості повітря PM2.5. Відображає рівень зважених часток PM2.5 в повітрі приміщення.



Таблиця станів індикатора:

	Відмінний
	Задовільний
	Незадовільний
	Поганий
	Екстремально брудний

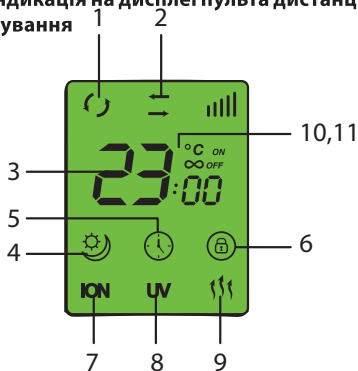
2. Поточне значення рівня вуглекислого газу CO2 (тільки для моделей з датчиком вуглекислого газу). Відображає концентрацію вуглекислого газу в приміщенні.

Таблиця станів індикатора вуглекислого газу CO2:

Індикація на дисплеї приладу:	Стан повітря
	Рівень вуглекислого газу мінімальний. Провітрювання не потрібно. Прилад працює в режимі циркуляції (очищення повітря).
	Рівень вуглекислого газу мінімальний. Провітрювання не потрібно. Прилад працює в режимі циркуляції (очищення повітря).
	Рівень вуглекислого знаходиться на верхній межі норми. Необхідно провітрювання приміщення.
	Рівень вуглекислого газу вище норми. У людини можуть виникати нездужання і зниження концентрації. Необхідно провітрювання приміщення.
 мигаєт с інтервалом 3 сек.	Рівень вуглекислого газу значно вище норми. У людини можуть виникати головні болі при тривалому знаходженні в приміщенні. Необхідно провітрювання приміщення.
 быстро мигаєт	Рівень вуглекислого газу в 2 рази перевищує норму і небезпечний для здоров'я. Необхідно провітрювання приміщення.

3. Режим вентиляції  /циркуляції 
4. Швидкість обертання вентилятора
5. Поточний час / значення зовнішньої температури
6. Поточний режим роботи приладу AUTO/SLEEP
7. Індикатор таймера
8. Індикатор блокування пульта управління
9. Індикатор роботи генератора холодної плазми
10. Індикатор роботи УФ лампи
11. Індикатор роботи нагрівального елемента
12. Індикатор повтору таймера
13. Таймер заміни фільтрів
14. Значення цільової температури (при установці цільової температури)
15. Індикатор Wi-Fi модуля

Індикація на дисплеї пульта дистанційного керування




1. Режим циркуляції
2. Режим вентиляції
3. Поточний час
4. Поточний режим AUTO / SLEEP
5. Індикатор таймера
6. Індикатор блокування пульта управління
7. Індикатор роботи генератора холодної плазми
8. Індикатор роботи УФ лампи
9. Індикатор режиму установки цільової температури підігріву повітря
10. Індикатор повтору таймера
11. Значення цільової температури (При установці цільової температури)

ПРИМІТКА


Індикація рівня зважених часток і рівня CO2 відображається через 3-5 хвилин після включення приладу.

Управління приладом здійснюється за допомогою пульта дистанційного керування.



Клавіша	Функція	Опис
	Вмикає / вимикає прилад	При натисканні клавіші відбувається включення / виключення приладу. При вимкненні приладу автоматичний клапан притоку повітря закривається і повністю блокує надходження повітря зовні.
	Автоматичний режим (AUTO)	Однократне натискання клавіші перемикає прилад в AUTO (автоматичний) режим. При цьому прилад підтримує оптимальний стан повітря в приміщенні, виконуючи функції: 1. У режимі циркуляції при закритому клапані припливу автоматично управляє швидкістю вентилятора в залежності від показань датчика запиленості PM2.5. Підтримує оптимальну якість повітря всередині приміщення. 2. Автоматично відкриває і закриває клапан припливу повітря в залежності від рівня вуглекислого газу CO2 в приміщенні (для моделей з датчиком CO2). Провітрює приміщення коли це необхідно. При відкритому клапані, в залежності від рівня концентрації вуглекислого газу, прилад автоматично управляє швидкістю вентилятора, забезпечуючи необхідний приплив свіжого повітря. 3. Підтримує задану цільову температуру повітря на виході з приладу (для моделей з нагрівальним елементом). Підігріває холодне повітря з вулиці до комфортної температури. Автоматично регулює потужність нагрівального елемента, при необхідності, в разі низької зовнішньої температури, знижує швидкість вентилятора.
	Нічний режим (SLEEP)	Одноразове натискання клавіші перемикає прилад в SLEEP (нічний) режим. Швидкість вентилятора залишається завжди мінімальною, прилад працює з мінімальним рівнем шуму, виконуючи функції: 1. Автоматично відкриває і закриває клапан припливу повітря в залежності від рівня вуглекислого газу CO2 в приміщенні (для моделей з датчиком CO2). Провітрює приміщення коли це необхідно. 2. Підтримує задану цільову температуру повітря на виході з приладу (для моделей з нагрівальним елементом). Підігріває холодне повітря з вулиці до комфортної температури. Автоматично регулює потужність нагрівального елемента, при необхідності, в разі низької зовнішньої температури, знижує швидкість вентилятора.
	Ручний режим (MANUAL)	При переході в ручний режим (MANUAL) прилад зберігає постійно встановлене користувачем значення швидкості вентилятора і поточний стан клапана припливу повітря, виконуючи функції: 1. Підтримує задану цільову температуру повітря на виході з приладу (для моделей з нагрівальним елементом). Підігріває холодне повітря з вулиці до комфортної температури.
	Збільшення швидкості обертання вентилятора	Автоматично регулює потужність нагрівального елемента, при необхідності, в разі низької зовнішньої температури, знижує швидкість вентилятора. Натискання клавіші змінює швидкість обертання вентилятора від 1 до 5.
	Зменшення швидкості обертання вентилятора	
	Відкриття / закриття автоматичного клапана припливу	При натисканні клавіші відбувається відкриття / закриття клапана припливу. При досягненні крайнього положення клапана відбувається клацання магнітного фіксатора. При закритому клапані прилад працює в режимі фільтра повітря, очищаючи повітря всередині приміщення в режимі циркуляції. При відкритому клапані - забезпечує приплив свіжого повітря з вулиці через вентиляційний канал. Якщо прилад знаходиться в автоматичному (AUTO) або нічному (SLEEP) режимі, при натисканні клавіші прилад переходить в ручний режим (MANUAL).

Клавіша	Функція	Опис
	Установка системного (реального) часу	Утримуйте одночасно клавіші TIMER + OK протягом 3 сек. Клавішами +/- встановіть поточний час години та хвилини. Вибір підтвердіть клавішею OK.
	Установка таймера включення / виключення	Утримуйте протягом 3 сек. Клавішами +/- встановіть час включення години і хвилини. Вибір підтвердіть клавішею OK. Клавішами +/- виберіть режим «автоматичний» (AUTO) або «нічний» (SLEEP), в якому буде включений прилад за таймером. Вибір підтвердіть клавішею OK. Клавішами +/- встановіть час вимкнення години і хвилини. Вибір підтвердіть клавішею OK. Клавішами +/- виберіть, чи потрібно цикл повторення таймера. Вибір підтвердіть клавішею OK. Після переходу в основне меню, на дисплеї приладу буде відобразитися індикатор встановленого таймера і циклу повтору таймера.
	Вимкнення або увімкнення раніше встановленого таймера	При активному таймері (відображається індикатор) при одноразовому натисканні клавіші таймер відключається. При не активному таймері при одноразовому натисканні клавіші - активуйте таймер, підтвердивши параметри раніше встановленого таймера. Вибір підтвердіть клавішею OK.
	Блокування клавіш пульта дистанційного керування	Утримуйте протягом 3 сек. для блокування / розблокування клавіш пульта дистанційного керування.
	Установка цільової температури підігріву повітря (Для моделей з нагрівальним елементом)	При одноразовому натисканні клавіші прилад переходить в режим установки цільової температури. Клавішами +/- встановіть значення цільової температури в діапазоні від +10 °C до +25 °C. Вибір підтвердіть клавішею OK. Задана цільова температура буде автоматично підтримуватися на виході з приладу в будь-якому режимі роботи приладу AUTO / SLEEP / MANUAL. Похибка значень температури може становити +/- 5 °C, час виходу на задану температуру може становити до 5 хвилин. Повністю відключити функцію підігріву неможливо.
	Вмикання / вимикання УФ лампи.	Натискання клавіші вмикає / вимикає функцію знезараження повітря за допомогою УФ лампи.
	Вмикання/ вимикання генератора холодної плазми.	Натискання клавіші вмикає / вимикає функцію генератора холодної плазми для усунення шкідливих мікроорганізмів і вірусів всередині приладу.
	Встановлення таймера заміни фільтрів.	Одночасно утримувати клавіші протягом 3 секунд. Клавішами +/- встановіть інтервал заміни фільтрів в діапазоні від 180 до 30 днів в залежності від забрудненості зовнішнього середовища. На заводі було встановлено таймери заміни фільтрів на 180 днів. Лічильник відраховує час від встановленого значення до нуля і тільки під час роботи приладу. Рекомендується оновити таймер після заміни фільтрів.

Клавіша	Функція	Опис
	Режим реєстрації модуля Wi-Fi. (Тільки для моделей з Wi-Fi модулем)	<ol style="list-style-type: none"> 1. Включення модуля Wi-Fi. При включенні приладу модуль Wi-Fi знаходиться в вимкненому стані. Індикатор на дисплеї приладу не відображається. 2. Включення модуля Wi-Fi і пошук мережі. При натисканні та утриманні клавiшi AUTO протягом 3 сек - модуль Wi-Fi включається і переходить в стан пошуку мережі Wi-Fi. На дисплеї приладу значок Wi-Fi повільно блимає з інтервалом 3сек. 3. З'єднання з роутером, очікування підтвердження реєстрації на сервері. Після з'єднання Wi-Fi модуля з роутером і реєстрації через додаток або сайт, сервер відправляє запит Wi-Fi модуля на реєстрацію і чекає підтвердження. При отриманні запиту від сервера на дисплеї приладу значок Wi-Fi часто блимає. 3. Підтвердження реєстрації. При натисканні клавiшi OK, відбувається підтвердження реєстрації приладу. Управління доступно через смартфон (додаток). На дисплеї приладу значок Wi-Fi постійно горить. 4. Вимкнення модуля Wi-Fi - натиснути клавiшy і утримувати клавiшy SLEEP протягом 3 сек. - Модуль відключається, скидаються всі налаштування модуля. На дисплеї значок Wi-Fi не відображається.

Пошук і усунення несправностей

У разі виникнення несправностей, зверніться до способів їх усунення, зазначеним в таблиці нижче. У разі неможливості вирішення проблем зазначеними способами, зверніться до сервісного центру.


Неполадки	Можлива причина	Метод усунення
Прилад не включається	Прилад не підключений до мережі живлення або вилка нещільно вставлена в розетку.	Переконайтеся в тому, що прилад підключений до мережі і вилка щільно вставлена в розетку
	Включений перемикач на бічній частині корпусу приладу.	Увімкніть перемикач бічної частини корпусу приладу.
	Не встановлено фільтр грубої очистки	Вставте фільтр грубого очищення до упору.
Занадто сильний шум при експлуатації приладу	Забруднилися фільтри	Перевірте забрудненість фільтрів і при необхідності їх замінити
Слабкий потік повітря		
Недостатнє очищення повітря	Закінчився термін служби фільтрів	Замініть фільтри
Не працює підігрів повітря (для моделей з нагрівальним елементом)	Задана цільова температура вище за температуру на вході в прилад (підігрів не потрібно). Прилад працює в режимі циркуляції.	Встановіть бажану цільову температуру підігріву. Переведіть прилад в режим припливу повітря. Нагрівальний елемент працює тільки в режимі припливу, і якщо температура на виході з приладу нижче цільової.
Прилад не працює, на дисплеї приладу відображається індикатор «01»	Спрацював захист від пожежі, прилад визначив високу зростаючу концентрацію вуглекислого газу (для моделей з датчиком вуглекислого газу)	Перевірте, чи немає загорянь в приміщенні, вимкніть і знову увімкніть пристрій.
Прилад не працює, на дисплеї приладу відображається індикатор «03»	Знята або не зафіксована передня панель приладу.	Встановіть передню панель приладу, переконайтеся, що панель встановлена правильно.
Прилад не працює, на дисплеї приладу відображається індикатор «02»	Спрацював захист від перегріву (для моделей з нагрівальним елементом).	Вимкніть прилад на 10 хв. Якщо помилка повторюється зверніться в сервісний центр.

Термін служби приладу

Термін служби приладу 5 років.

Обслуговування фільтрів і капсули для ароматичних масел

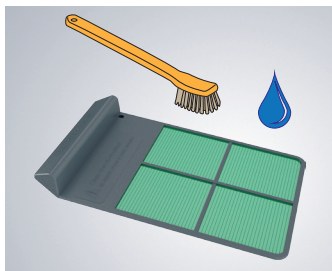
Порядок обслуговування фільтра грубої очистки High-Density Prefilter

1. Переведіть прилад в режим очікування, натиснувши клавішу  на пульті управління.
2. Акуратно витягніть фільтр з приладу, потягнувши за ручку фільтра вертикально вгору (мал. 1).



Малюнок 1

3. Очистіть фільтр від забруднень за допомогою м'якої щітки, промийте фільтр в теплій воді. Забороняється використовувати хімічні засоби для очищення фільтра (мал. 2).



Малюнок 2

4. Добре просушіть фільтр.



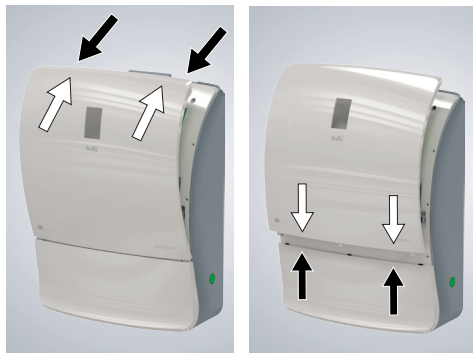
УВАГА!

Заборонено встановлювати в прилад вологого фільтра.

5. Встановіть фільтр в корпус приладу до упору.

Порядок заміни фільтрів

1. Зніміть передню панель приладу. (Прилад автоматично відключиться). У місцях поглиблень у верхній частині корпусу потягніть верхню частину панелі горизонтально на себе, для звільнення від магнітного фіксатора і потім вгору, вийнявши з пазів в нижній частині корпусу (мал. 3).



Малюнок 3

2. Потягніть на себе за виступи по краях фільтра двома руками і обережно витягніть старий фільтр (мал. 4).



Малюнок 4

12 Чистка і обслуговування приладу

3. Покладіть старий фільтр в пакет і викидайте. Спеціальних заходів для утилізації фільтрів не потрібно.
4. Встановіть новий фільтр на місце старого, в корпус до упору.
5. Встановіть передню панель приладу в пази в нижній частині корпусу і притисніть до упору верхню частину панелі до верхньої частини корпусу приладу. Переконайтеся що панель встановлена рівно і зафіксована магнітними фіксаторами.



УВАГА!

Використовуйте тільки оригінальні фільтри.

Використання капсули для ароматичних масел

1. Натисніть на арома капсулу щоб вона вийшла з фіксатора, витягніть капсулу горизонтально не проливши залишки масла (мал. 5).
2. Очистіть арома капсулу від залишків старого масла, додайте нове ароматичне масло.



Малюнок 5

3. Встановіть і зафіксуйте до упору арома капсулу.

Чистка і обслуговування приладу

Сервісне обслуговування приладу полягає в регулярній заміні змінних фільтрів та очищенні фільтра грубої очистки HD Prefilter.

Таймер заміни фільтрів відображається на дисплеї приладу. Лічильник відраховує час від встановленого значення до нуля і тільки під час роботи приладу. На заводі було встановлено таймера заміни фільтрів встановлено на 180 днів.

Фільтр	Періодичність обслуговування / заміни*
Фільтр грубої очистки HD Prefilter	Волога очистка раз в 2 тижні. Перед установкою необхідно повністю просушити фільтр!
Фільтр тонкого очищення BASIC F5	Заміна фільтра раз на рік. Дозволена суха очистка фільтра за допомогою побутового пилососа. Волога очистка заборонена.
Фільтр високоефективний HEPA H11	Заміна фільтра раз в 2 роки. Волога і суха чистка заборонена.
Фільтр вугільний CARBON	Заміна фільтра раз рік. Волога і суха чистка заборонена.



УВАГА!

* Забруднення фільтрів може бути більш інтенсивним в залежності від екологічних умов експлуатації, рекомендується перевіряти стан фільтрів кожні 3 місяці. Після заміни фільтрів рекомендується оновити таймер. Порядок установки таймера заміни фільтрів описаний в розділі експлуатація приладу.

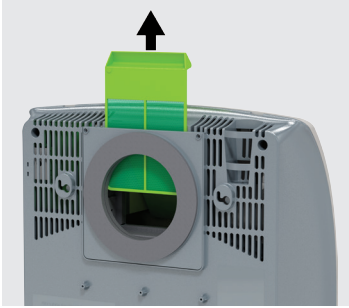
Установка нагрівального елемента.



УВАГА!

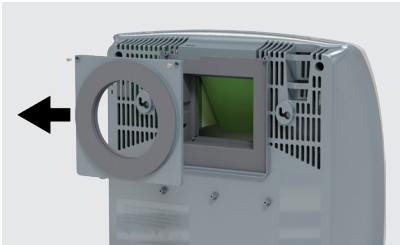
Операція по установці повинна виконуватися кваліфікованим фахівцем.

1. Переконайтеся що прилад відключений від мережі живлення.
2. Вийміть фільтр грубого очищення з приладу (мал. 6).



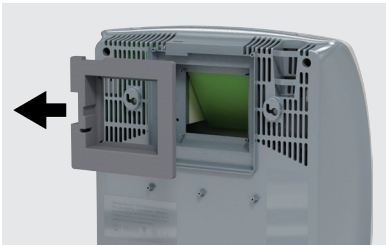
Малюнок 6

3. Відвинтіть два кріпильні болти на задній кришці приладу. Зніміть задню кришку потягнувши її на себе і вгору (мал. 7).



Малюнок 7

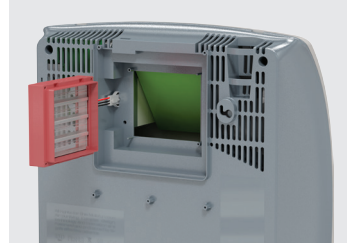
4. Обережно витягніть пінопластовий теплоізоляційний елемент (мал. 8).



Малюнок 8

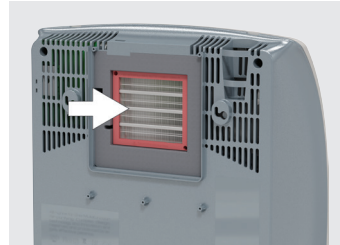
5. Підключіть нагрівальний елемент до гнізда "мама" в приладі. Впевніться, що з'єднання ма-

ма-тато надійно зафіксоване (мал. 9).



Малюнок 9

6. Встановіть на місце пінопластовий теплоізоляційний елемент. Встановіть нагрівальний елемент до упору в корпус приладу до клацання заціпки. Переконайтеся що нагрівальний елемент надійно зафіксований (мал. 10).



Малюнок 10

7. Встановіть на місце задню кришку приладу. Загвинтіть два кріпильні болти. Встановіть на місце фільтр грубої очистки. Прилад готовий до експлуатації.

Зберігання приладу

Рекомендується зберігати пристрій в оригінальній упаковці при температурі від -20°C до $+30^{\circ}\text{C}$ і відносній вологості не більше 80%.

Дата виготовлення

Дата виготовлення вказана на рейтинг лейблі приладу.

Гарантія

Гарантійне обслуговування приладу проводиться відповідно до гарантійних зобов'язань,

перелічених в гарантійному талоні

Комплектація

Комплектація/Модель	ВМАС-200/ BASE	ВМАС-200/ BASE/CO2	ВМАС-200/ BASE/CO2/ WIFI	ВМАС-200/ WARM	ВМАС-200/ WARM/ CO2	ВМАС-200/ WARM/ CO2/WIFI
Фільтр грубої очистки HD Prefilter	•	•	•	•	•	•
Фільтр тонкого очищення BASIC класу F5	•	•	•	•	•	•
Фільтр високоефективний HEPA класу H11	•	•	•	•	•	•
Фільтр вугільний (адсорбційно-каталітичний)	•	•	•	•	•	•
Пульт дистанційного керування (батареї в комплекті)	•	•	•	•	•	•
Монтажний шаблон	•	•	•	•	•	•
Болт анкерний, 2 шт	•	•	•	•	•	•
Інструкція	•	•	•	•	•	•
Гарантійний талон	•	•	•	•	•	•
Нагрівальний елемент	-	-	-	•	•	•
Датчик рівня вуглекислого газу	-	•	•	-	•	•
Модуль Wi-Fi	-	-	•	-	-	•

Утилізація приладу

Після закінчення терміну служби прилад може бути піддано утилізації відповідно до норм, правил і способів, що діють в місці утилізації.

Не викидайте пристрій разом з побутовими відходами.

Після закінчення терміну служби приладу, здавайте його в пункт збору для утилізації, якщо це передбачено нормами і правилами вашого регіону. Це допоможе уникнути можливих наслідків на навколишнє середовище і здоров'я людини, а також буде сприяти повторному використанню компонентів виробу.

Інформацію про те, де і як можна утилізувати прилад можна отримати від місцевих органів влади.

Сертифікація продукції

Товар сертифікований на території України, відповідає вимогам нормативних документів:

ДСТУ CISPR 14-1:2004, ДСТУ CISPR 14-2:2007, ДСТУ IEC 61000-3-2:2004, ДСТУ EN 61000-3-3:2004, ДСТУ IEC 61335-2-40:2003,

За сертифікат відповідності Ви можете звернутись до продавця.

Інформація про сертифікацію продукції оновлюється щорічно. (При відсутності копії

нового сертифіката в коробці, запитуйте копію у продавця).

Дата виробництва вказується на етикетці на коробці.

Виробник:

"Foshan Shunde BIG Climatic Manufacture Co., LTD",
The fourth plant, No.10-6, Fu'An industrial area (First phase), LeLiu Town, ShunDe District, FoShan City, GuangDong, China, 528300

«Фошан Шунде Біг Кліматік Мануфакчер Ко., ЛТД»
Зе форс плент № 10-6, Фуан Індастріал ерія (Фест феіз), Леліу, Шунде, Фошань, Гуандун, Китай, 528300

Імпортер в Україні:

ТОВ «БЛ». Адреса: 08322, Київська обл., Бориспільський р-н., с. Проліски, вул. Промислова, 9, офіс 4
Виготовлено в Китаї

Виготовлено в Китаї



Прилади й аксесуари можна придбати в фірмовому інтернет-магазині:

<http://ballu.in.ua>

або в торгових точках Вашого міста.

ГАРАНТІЙНИЙ ТАЛОН

Цей документ не обмежує визначені законом права споживачів, але доповнює і уточнює обумовлені законом зобов'язання, передбачають угоду сторін або договір

Вітаємо Вас з придбанням техніки відмінної якості!

Уважно ознайомтеся з гарантійним талоном і простежте, щоб він був правильно заповнений і мав штамп Продавця. За відсутності штампа та дати продажу (або касового чека з датою продажу) гарантійний термін виробу обчислюється з дня його виготовлення.

Ретельно перевірте зовнішній вигляд виробу і його комплектність, всі претензії за зовнішнім виглядом і комплектності виробу пред'являйте Продавцю при покупці виробу. Гарантійне обслуговування купленого Вами приладу здійснюється через Продавця, спеціалізовані сервісні центри або монтажну організацію, що проводила установку приладу (якщо виріб потребує спеціальної установки, підключенні або збірки).

З усіх питань, пов'язаних з техобслуговуванням виробу, звертайтеся в спеціалізовані сервісні центри. Детальна інформація про сервісні центри, уповноважених здійснювати ремонт і технічне обслуговування виробу, знаходиться на сайті www.ballu.in.ua

Додаткову інформацію Ви можете отримати у Продавця або по нашій інформаційній лінії в Україні:

Тел.: 0 800 210 255

Зі стаціонарних тел. дзвінок безкоштовний

Адрес в Інтернет: www.ballu.in.ua

Тел. сервісного центру "Альфа-Фенікс"

(044)451-59-02 (044)451-52-32

(067)442-86-33

0-800-50-53-17

У випадку несправності приладу з вини виробника зобов'язання щодо усунення несправності лягає на уповноважену виробником організацію. У даному випадку покупець у праві звернутися до Продавця. Відповідальність за несправність приладу з вини організації, що проводила установку (монтаж) приладу, лягає на монтажну організацію. У даному випадку

необхідно звернутися до організації, що проводила установку (монтаж) приладу.

Для установки (підключення) виробу (якщо виріб потребує спеціальної установки, підключенні або збірки) рекомендуємо звертатися в спеціалізовані сервісні центри. Ви можете скористатися послугами кваліфікованих фахівців, однак Продавець, Уповноважена виробником організація, Імпорттер, Виробник не несуть відповідальності за недоліки виробу, що виникли з - за його неправильної установки (підключення).

У конструкцію, комплектацію або технологію виготовлення виробу, з метою поліпшення його технічних характеристик, можуть бути внесені зміни. Такі зміни вносяться у виріб без попереднього повідомлення. Покупця і не тягнуть зобов'язань зі зміни / поліпшення раніше випущених виробів. Переконливо просимо Вас уникнення непорозуміння до установки / експлуатації виробу уважно вивчити його інструкцію з експлуатації. Забороняється вносити в Гарантійний талон які - небудь зміни, а також рати або переписувати які - або зазначені в ньому дані. Ця гарантія має силу, якщо Гарантійний талон правильно / чітко заповнений і в ньому зазначені: найменування та модель виробу, його серійні номери, дата продажу, а також є підпис уповноваженої особи та штамп Продавця.

ТИП	Термін служби
Спліт-системи, мобільні кондиціонери, осушувачі, електричні обігрівачі (конвектори), масляні радіатори, водонагрівачі (серії BWH / S Nexus (H), BWH / S Nexus titanium edition (H), BWH / S Omnium O (U)), інфрачервоні обігрівачі для розміщення в підвісній стелі (серія BИH-S)	10 (десять) років
Водонагрівачі (серія BWH / S Space)	8 (вісім) років
Електричні інфрачервоні обігрівачі, електричні теплові пушки, завіси	7 (сім) років
Мультикомплекс приточно-очистительный Ballu Air Master	5 (п'ять) років
Решта виробів	5 (п'ять) років

ТИП	Гарантійний термін
Інфрачервоні обігрівачі для монтажу в підвісні стелі (серія B1H-S)	5 (п'ять) років
Спліт-системи (BSE, BSEI, BSA, BSAI, B2OI-FM, B3OI-FM, B4OI-FM, BSEI-FM, BCFI-FM, BDI-FM, BCI-FM) ¹ , мобільні кондиціонери (BPHS), осушувачі повітря (BDM), електричні конвектори, електричні побутові інфрачервоні обігрівачі, електричні теплові пушки (серія BXX)	3 (три) роки
Спліт-системи (BSW, BSWI), мобільні кондиціонери (BPAC), осушувачі повітря (BDH), водонагрівачі (серії BWH / S Nexus (H), BWH / S Nexus titanium edition (H), BWH / S Omnium O (U) ² ; BWH / S Space ³), електричні інфрачервоні обігрівачі (серії B1H-AP, B1H-CM, B1H-T, B1H-L), електричні теплові пушки (крім серії BXX), газові теплогенератори, завіси, водяні тепло-вентилятори	2 (два) роки
Інфрачервоні газові обігрівачі, дизельні теплогенератори, решта виробів	1 (один) рік

¹ На компресор кондиціонерів серії BSEI гарантійний термін становить 60 (шістдесят) місяців.

² На Водовмісні ємності (бак) гарантійний термін становить 84 (вісімдесят чотири) місяці, інші елементи виробу - 24 (двадцять чотири) місяця.

³ На Водовмісні ємності (бак) гарантійний термін становить 60 (шістдесят) місяців, інші елементи виробу - 24 (двадцять чотири) місяця.

⁴ Зазначена гарантія на кондиціонери, що вимагають спеціального монтажу (крім мобільних), дійсна якщо монтаж кондиціонера виконаний однією з авторизованих Монтажною Організацією, і 1 рік у разі, якщо монтаж кондиціонера проведено неуповноважених організацією. Гарантійні зобов'язання на монтаж таких кондиціонерів несе на собі монтажна організація.

Ця гарантія поширюється на виробничий або конструкційний дефект виробу.

Виконання уповноваженим сервісним центром ремонтних робіт та заміна дефектних деталей виробу проводиться в сервісному центрі або у Покупця (на розсуд сервісного центру). Гарантійний ремонт виробу виконується в строк не більше 45 днів. У разі, якщо під час усунення недоліків товару стане очевидним, що вони не будуть усунені в визначений угодою сторін строк, сторони можуть укласти угоду про новий термін усунення недоліків, товару. Зазначений термін гарантійного ремонту виробу поширюється тільки на виробу, які використовуються в особистих, сімейних або домашніх цілях, не пов'язаних з підприємницькою діяльністю. У разі використання виробу у підприємницькій діяльності, його гарантійний термін становить 3 (три) місяці.

Гарантійний строк на комплектуючі виробу (деталі які можуть бути зняті з виробу без застосування яких - небудь інструментів, тобто ящики, полки, решітки, кошики, насадки, щітки, трубки, шланги та ін подібні комплектуючі) складає три місяці. Гарантійний термін на нові комплектуючі виробу, встановлені на виріб при гарантійному або платному ремонті, або придбані окремо від виробу, становить три місяці з дня видачі Покупцеві виробу після закінчення ремонту, або продажу останнього цих комплектуючих. Ця гарантія дійсна тільки на території України на виробу, куплені на території України.

Ця гарантія не дає права на відшкодування та покриття збитків, що стався в результаті переробки або регулювання виробу, без попередньої письмової згоди виготовлювача, з метою приведення його у відповідність з національними або місцевими технічними стандартами і нормами безпеки, що діють у будь-якій країні, окрім України, в якій цей виріб був спочатку продано.

Ця гарантія не поширюється на:

- періодичне обслуговування та сервісне обслуговування виробу (чищення, заміну фільтрів чи пристроїв виконують функції фільтрів);
- будь-які адаптації та зміни виробу, в т.ч. з метою удосконалення та розширення звичайної сфери його застосування, яка вказана в Інструкції з експлуатації

виробу, без попередньої письмової згоди виготовлювача.

- аксесуари, які входять в комплект поставки.

Ця гарантія також не надається у випадках:

- Якщо буде повністю / частково змінений, стертий, видалений або є нерозбірливим серійний номер виробу;
- використання виробу не за його прямим призначенням, не у відповідності з його Інструкцією з експлуатації, в тому числі, експлуатації виробу з перевантаженням або спільно з допоміжним обладнанням, що не рекомендованим Продавцем, уповноваженою виробником організацією, імпортером, виробником;
- наявності на виробі механічних ушкоджень (відколів, тріщин і т.д.), впливів на виріб надмірної сили, хімічно агресивних речовин, високих температур, підвищеної вологості / запиленості, концентрованих парів, якщо що - небудь з перерахованого стало причиною несправності виробу;
- ремонту / наладки / інсталяції / адаптації / пуску виробу в експлуатацію не уповноваженими на те організаціями / особами; стихійних лих (пожежа, повінь, тощо) та інших причин знаходяться поза контролем Продавця, уповноваженою виробником організацією, імпортера, виробника та Покупця, які заподіяли шкоду виробу;
- неправильного підключення виробу до електричної або водопровідної мережі, а також несправностей (невідповідність робочих параметрів) електричної або водопровідної мережі та інших зовнішніх мереж;
- дефектів, що виникли внаслідок попадання всередину виробу сторонніх предметів, рідин, крім передбачених інструкцією з експлуатації, комах і продуктів їх життєдіяльності тощо;
- неправильного зберігання виробу;
- необхідності заміни ламп, фільтрів, елементів живлення, акумуляторів, запобіжників, а також скляних / порцелянових / матер'яних та переміщуються вручну деталей та інших додаткових швидкозношуваних / змінних деталей виробу, які мають власний обмежений період працездатності, у зв'язку з їх природним зносом, або якщо

така заміна передбачена конструкцією і не пов'язана з розбиранням виробу;

- дефектів системи, в якій виріб використовувався як елемент цієї системи.
- дефектів, що виникли внаслідок невиконання Покупцем зазначеної нижче Пам'ятки по догляду за кондиціонером.

Особливі умови гарантійного обслуговування кондиціонерів

Ця гарантія не поширюється на недоліки роботи виробу в разі, якщо Покупець за своєю ініціативою (без урахування відповідної інформації Продавця) вибрав і купив кондиціонер належної якості, але за своїми технічними характеристиками не призначений для приміщення, в якому він був згодом встановлений Покупцем.

Шановний Покупець! Нагадуємо, що некваліфікований монтаж кондиціонерів може привести його до неправильної роботи і як наслідок до виходу виробу з ладу. Монтаж даного обладнання повинен проводитись згідно з документом про «Монтаж та пусконаладження випарних компресорно-конденсаторних блоків побутових систем кондиціонування будівлях і спорудах». Гарантію на монтажні роботи та пов'язані з ними недоліки в роботі виробу несе монтажна організація. Виробник (продавець) має право відмовити в гарантії на виріб змонтований та введене в експлуатацію з порушенням стандартів та інструкцій.

Особливі умови гарантійного обслуговування точно-очисних мультикомплексів Ballu Air Master

Установка припливно-очисних мультикомплексів повинна проводитись кваліфікованими фахівцями з використанням професійного устаткування і з урахуванням необхідної кратності повітрообміну в приміщенні. Виробник (продавець) має право відмовити в гарантії на виріб, встановлене або експлуатується з порушенням правил, викладених в інструкції.

Особливі умови гарантійного обслуговування водонагрівальних приладів

Ця гарантія не надається, якщо несправності в водонагрівальних приладах виникли в результаті: замерзання або всього лише однократного перевищення максимально допустимого тиску води, зазначеного на таблиці з характеристиками добогріюного приладу; експлуатації без захисних пристроїв або пристроїв не відповідають технічним характеристикам водонагрівальних приладів; використання корозійно-активної води; корозії від електрохімічної реакції, несвоечасного технічного обслуговування водонагрівальних приладів відповідно до інструкції з експлуатації (у тому числі: недотримання встановлених інструкцією періодичності і термінів проведення технічного обслуговування, в обсязі, зазначеному в інструкції).

Особливі умови експлуатації кондиціонерів

Ця гарантія не надається коли на вимогу / бажанням Покупця в порушення діючих в Україні вимог, стандартів

та іншої технічної документації: був неправильно підібраний і куплений кондиціонер для конкретного приміщення; були неправильно змонтований (встановлений) блок придбаного Покупцем кондиціонера.

Особливості експлуатації зволожувачів повітря, воздухоочисників і осушувачів

1. В обов'язковому порядку при експлуатації ультразвукових зволожувачів повітря слід використовувати оригінальний (фірмовий) фільтр - картридж для пом'якшення води. При наявності фільтра - картриджа рекомендується використовувати водопровідну воду без попередньої обробки або очищення. Термін служби фільтра - картриджа залежить від ступеня жорсткості використовуваної води і може не прогнозовано зменшуватися, в результаті чого можливе утворення білого осаду навколо зволожувача повітря і на мембрані самого зволожувача повітря (даний осад може не видалитися і за допомогою додається до зволожувача повітря щіткою). Для зниження ймовірності виникнення такого осаду фільтр - картридж вимагає своєчасної періодичної заміни. Внаслідок вироблення ресурсу фільтрів у зволожувачів повітря може знижуватися продуктивність виходу вологи, що вимагає регулярної періодичної заміни фільтрів згідно з інструкцією по експлуатації. За перелічені в цьому пункті несправності зволожувачів повітря і виник у зв'язку з такими несправностями який - або збиток у Покупця і третіх осіб Продавець, Уповноважена виробником організація, Імпортер, Виробник відповідальності не несуть і справжня гарантія на такі несправності зволожувачів повітря не поширюється. При експлуатації зволожувачів повітря рекомендується використовувати тільки оригінальні (фірмові) аксесуари виготовлювача.

2. Перед початком експлуатації очищувача повітря вийміть фільтри з упаковки. Для нормального розподілу очищеного повітря за обсягом приміщення не встановлюйте воздухоочисник в повітряному потоці (на протязі, перед вентилятором тощо). Пошкодження фільтра може призвести до зниження ефективності очищення повітря. Скупчилися на фільтрі пил можна акуратно видалити за допомогою пилососа. Мити фільтр воздухоочисника водою не допускається.

3. При експлуатації осушувача щоб уникнути витоків води і сильного шуму встановлюйте прилад на рівній поверхні. Для забезпечення ефективного осушення закривайте вікна та двері приміщення, що обслуговується. При переміщенні приладу дотримуйтесь особливої обережності: та не ударяйте, не нахиляйте та не допускайте його падіння. Перед включенням приладу переконайтеся, що бак для збору конденсату встановлений правильно.

Особливі умови експлуатації рідкопаливних нагрівачів.

Експлуатація рідкопаливних нагрівачів повинна здійснюватися повнолітніми особами, які вивчили Керівництво по експлуатації. Неприпустимо застосування нагрівачів без нагляду і доступу до них сторонніх. При роботі нагрівачів повинна бути забезпечена стабільна вентиляція опалювального приміщення,

в якому не повинно бути горючих, легкозаймистих і вибухонебезпечних речовин в будь-якому стані. Об'єм опалювального приміщення не повинен перевищувати потужності нагрівачів. Паливо і параметри електромережі повинні відповідати вимогам виробника. Перед кожним включенням нагрівачів необхідно перевіряти стан мережевого кабелю і герметичність паливної системи.

Пам'ятка по догляду за кондиціонером:

1. Раз на 2 тижні (при інтенсивній експлуатації частіше), контролюйте чистоту повітряних фільтрів у внутрішньому блоці (див. інструкцію з експлуатації). Захисні властивості цих фільтрів засновані на електростатичному ефекті, тому навіть при незначному забрудненні фільтр перестає виконувати свої функції.
2. Один раз на рік, необхідно проводити профілактичні роботи, що включають в себе очищення від пилу і бруду теплообмінників внутрішнього і зовнішнього блоків, перевірку тиску в системі, діагностику всіх електронних компонентів кондиціонера, чистку дренажної системи. Дана процедура запобіжить появі несправностей і забезпечить надійну роботу вашого кондиціонера.
3. Раз на рік (краще навесні), при необхідності, слід вичистити теплообмінник зовнішнього блоку і перевірити роботу кондиціонера на всіх режимах. Це забезпечить надійну роботу Вашого кондиціонера.
4. Необхідно врахувати, що експлуатація кондиціонера в зимових умовах має ряд особливостей. За низької температури: від -10°C і нижче для кондиціонера не інверторного типу та від -15°C і нижче для кондиціонерів інверторного типу, рекомендується використовувати кондиціонер тільки в режимі вентиляції. Запуск кондиціонера для роботи в режимах охолодження або обігріву може привести до збоїв в роботі кондиціонера і поломки компресора. Якщо на вулиці негативна температура, а конденсат (вода з внутрішнього блоку) виводиться на вулицю, то можливе замерзання води в дренажній системі і, як наслідок, конденсат буде витікати з піддону внутрішнього блоку в приміщення.

Пам'ятка по догляду за припливно-очисним мульти-комплекс Ballu Air Master:

1. Раз на 2 тижні (при інтенсивній експлуатації частіше), зробіть вологе очищення High Density Prefilter (див. інструкцію з експлуатації)
2. У міру необхідності проводите суху чистку фільтра тонкого очищення BASIC F5 FB-BMAC-200, не рідше 1 разу на рік замінійте фільтр на новий
3. Кожні 2 роки замінійте вискоєфективного фільтру HEPA H11 FH-BMAC-200 і щороку замінійте вугільний фільтра CARBON FC-BMAC-200
4. При інтенсивній експлуатації або в районах з особливо забрудненою атмосферою заміна фільтрів може знадобитися раніше рекомендованого терміну.

З моменту підписання Покупцем Гарантійного талона вважається, що:

- Вся необхідна інформація про куплений виріб і його споживчі властивості надана Покупцю в повному обсязі, відповідно до Закону «Про захист прав споживачів»
- Покупець отримав Інструкцію з експлуатації придбаного виробу українською мовою
- Покупець ознайомлений і згоден з умовами гарантійного обслуговування / особливостями експлуатації придбаного виробу
- Покупець ознайомився з Пам'яткою по догляду за кондиціонером і зобов'язується виконувати зазначені в ній правила
- Покупець претензій до зовнішнього вигляду /

комплектності придбаного виробу не має.

якщо виріб перевірялося у присутності Покупця, написати «роботи»

Підпис Покупця:

Дата:

Заповнюється продавцем

Baillu^{MACHINE}[®]

ГАРАНТІЙНИЙ ТАЛОН

зберігається у клієнта

Модель _____

Серійний номер _____

Дата продажу _____

Назва продавця _____

Адреса продавця _____

Телефон продавця _____

Підпись продавця _____

Печатка продавця _____

Відривається майстром під час обслуговування

Baillu^{MACHINE}[®]

УНІВЕРСАЛЬНИЙ ВІДРИВНИЙ ТАЛОН

на гарантійне обслуговування

Модель _____

Серійний номер _____

Дата продажу _____

Дата прийому в ремонт _____

№ заказа-наряду _____

Виявлення дефекту _____

П.І.П. клієнта _____

Адреса клієнта _____

Телефон клієнта _____

Дата ремонту _____

Підпис майстра _____

Заповнюється монтажником

Baillu^{MACHINE}[®]

ГАРАНТІЙНИЙ ТАЛОН

зберігається у клієнта

Модель _____

Серійний номер _____

Дата продажу _____

Назва продавця _____

Адреса продавця _____

Телефон продавця _____

Підпись продавця _____

Печатка продавця _____

Відривається майстром під час обслуговування

Baillu^{MACHINE}[®]

УНІВЕРСАЛЬНИЙ ВІДРИВНИЙ ТАЛОН

на гарантійне обслуговування

Модель _____

Серійний номер _____

Дата продажу _____

Дата прийому в ремонт _____

№ заказа-наряду _____

Виявлення дефекту _____

П.І.П. клієнта _____

Адреса клієнта _____

Телефон клієнта _____

Дата ремонту _____

Підпис майстра _____



Прилади та аксесуари можна придбати
у фірмовому інтернет-магазині: <http://ballu.in.ua>
або у торгівельних точках Вашого міста.