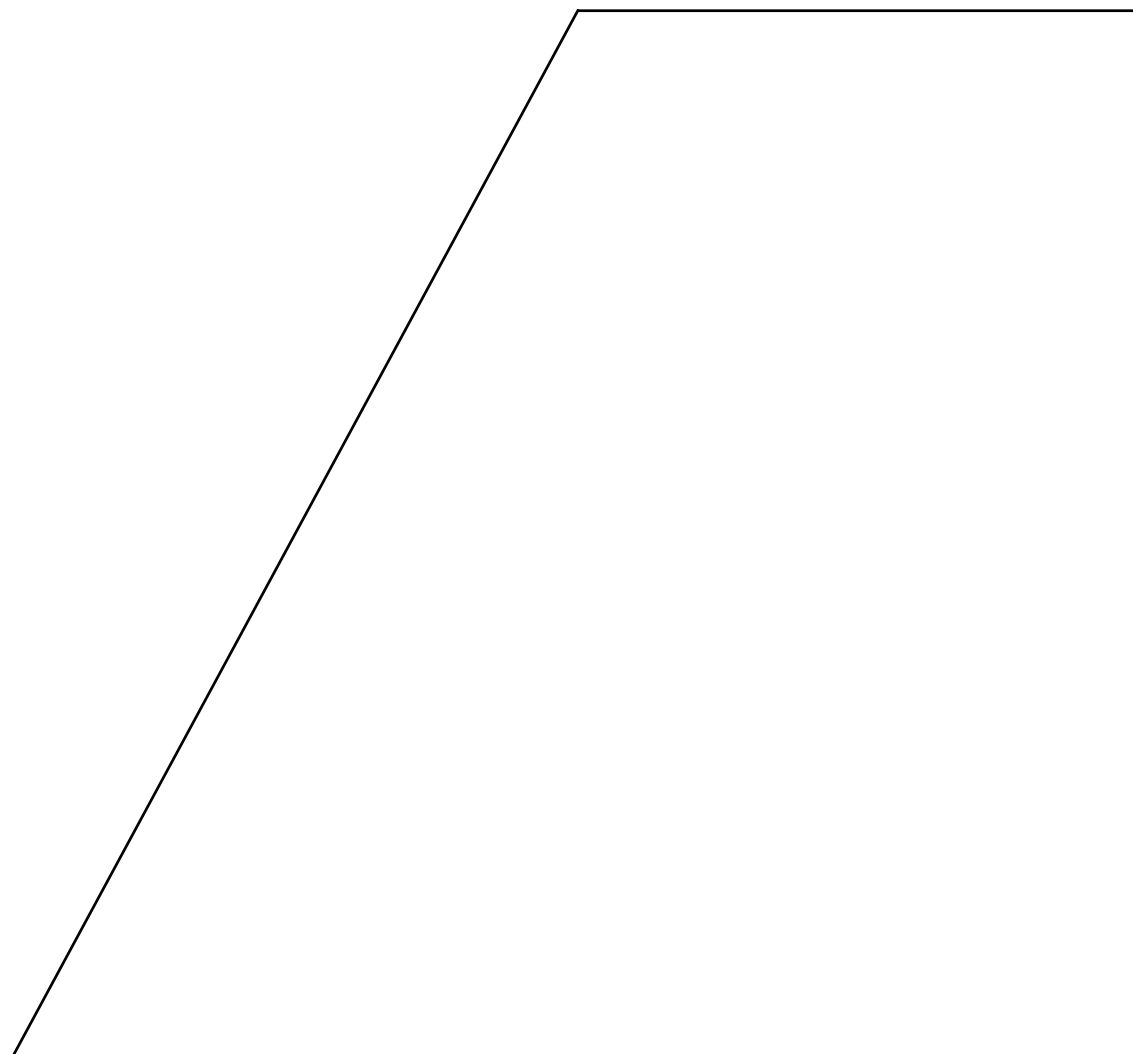


**Инструкция по
эксплуатации**

ХОЛОДИЛЬНИКИ ДВУХДВЕРНЫЕ



ОБЩАЯ ЧАСТЬ

1) Внимательно прочитайте все предписания, содержащиеся в этой инструкции, так как они дают важную информацию касательно правил безопасности при подключении, эксплуатации и техническом обслуживании.

Бережно храните эту инструкцию для последующих полезных консультаций.

2) После вскрытия упаковки убедитесь в отсутствии повреждений изделия.


Этот холодильник должен использоваться исключительно для хранения пищевых продуктов. Использование в других целях является недопустимым, и потому опасным.

Изготовитель не несет ответственности за любой ущерб, по причине использования изделия не в соответствии с его прямым назначением, а также по причине неправильного или неразумного использования изделия.

Не забудьте отправить по почте часть А гарантийного сертификата, предварительно четко заполнив ее.

Декларация соответствия: части изделия, которые могут вступить в контакт с пищевыми продуктами, находятся в соответствии с Директивой ЕЕС 89/109.

CE Данное изделие соответствует Директивам 89/336/ЕЕС, 73/23/ЕЕС и их последующим редакциям.

Это устройство отвечает современным требованиям правил безопасности. Также доводим до вашего сведения, что это изделие сертифицировано согласно требованиям безопасности органом по сертификации промышленной продукции Государственным комитетом Украины по вопросам технического регулирования и потребительской политики государственная система сертификации УкрСЕПРО 

КАК ПОЛЬЗОВАТЬСЯ ХОЛОДИЛЬНИКОМ

Электрическое подключение

Этот холодильник предназначен для работы при номинальном напряжении, указанном на табличке, находящейся внутри изделия. Перепады напряжения не должны быть больше или меньше 10% от номинального напряжения.

Перед подключением в сеть электропитания убедитесь в том, что данные на типовой табличке соответствуют данным сети электропитания. Табличка находится внутри изделия.

В случае несоответствия вилки изделия и розетки сети электропитания, замените розетку на другую, рекомендованную квалифицированными специалистами, которые также должны проверить, что сечение кабеля в розетке соответствует мощности, потребляемой изделием.

Не рекомендуется применение переходников, тройников, и/или удлинителей. Розетка для подключения холодильника должна быть правильно заземлена. Это фундаментальное требование правил безопасности должно быть соблюдено и, в случае возникновения любых сомнений, подключение должно быть тщательно проверено профессиональным электриком.

Изготовитель не несет ответственности за любой возможный ущерб, вызванный отсутствием заземления изделия.

УСТАНОВКА

Для моделей, у которых изначально не вкручены ножки, вверните их в соответствующие резьбовые отверстия на дне холодильника.

Убедитесь, чтобы передние ножки холодильника не были закручены до предела, так чтобы холодильник был слегка наклонен назад.

Установите, где это предусмотрено, соответствующие прокладки (рис. 1), чтобы обеспечить правильную циркуляцию воздуха между задней стенкой холодильника и стеной; также не рекомендуется закрывать теплоотводы и отверстия вентиляции, оставшаяся пространство не менее 5 см.

Не устанавливайте холодильник вблизи источников тепла. Более того, избегайте установки его там, где окружающая температура на протяжении длительного периода времени ниже +16°C или выше +38°C.

В случае установки холодильника в нише, должен быть оставлен зазор минимум 5 см сзади и сверху холодильника, чтобы обеспечить циркуляцию воздуха.

Неправильная установка может нанести ущерб людям, животным или имуществу. Изготовитель не несет ответственности за этот ущерб.

РЕКОМЕНДАЦИИ ПО РЕГУЛИРОВКЕ ТЕМПЕРАТУРЫ И ВЫПОЛНЕНИЮ ПРАВИЛ ПИЩЕВОЙ ГИГИЕНЫ

Правильное использование холодильника и уважение правил пищевой гигиены значительно улучшает качество сохранности пищи.

Контроль температуры

Помещайте самую деликатную пищу в наиболее холодную часть холодильника, над контейнерами для овощей и фруктов.

Приготовленные продукты должны быть охлаждены и заложены в герметичные контейнеры, после чего помещены в среднюю часть холодильника.

Овощи и фрукты надо помещать в контейнеры, расположенные внизу холодильника.

Правила пищевой гигиены

Удалите обертку перед помещением пищи в холодильник.

Упаковка свежей пищи помогает ей дольше сохраняться и предотвращает влияние одной пищи на другую.

Помещайте пищу так, чтобы обеспечить свободную циркуляцию воздуха внутри холодильника.

Периодически необходимо мыть холодильник изнутри, используя слабые моющие средства, обладающие антибактериальными свойствами.

ИНФОРМАЦИЯ ПО ЗАЩИТЕ ОКРУЖАЮЩЕЙ СРЕДЫ

Упаковка и переработка отходов

После распаковки изделия не выбрасывайте упаковку, а разделите ее на разные материалы ее составляющие (пенопласт, картон и т.п.) в соответствии с местным законодательством и процедурой утилизации мусора.

Важно!

Данное изделие произведено без использования фреонсодержащих хладагентов. Охлаждающий контур заправлен хладагентом R 134a или R 600a (изобутаном). Подробнее см. информацию на табличке внутри изделия.

При очистке холодильника применяйте только указанные материалы и следуйте процедуре, описанной ниже. В противном случае можно повредить изделие.

Для изделия, заправленного изобутаном (R 600a)

Изобутан – природный газ, который не наносит ущерба окружающей среде. Однако изобутан – легковоспламеняющийся газ. Поэтому Вы должны убедиться, что:

- помещение, где установлен холодильник, имеет объем более 3 м³;
- вентиляционные отверстия не закрыты и не загрязнены;
- охлаждающий контур не поврежден изнутри острыми и колющими предметами, а также снаружи по причине неправильной чистки конденсора.

По окончании срока эксплуатации изделия, оно должно быть утилизировано должным образом. Для получения информации о правильной утилизации изделия обратитесь к продавцу или в местные административные органы, ответственные за утилизацию.

ХОЛОДИЛЬНОЕ ОТДЕЛЕНИЕ

Для сохранности продуктов питания (сохранение аромата, свежести, структуры) рекомендуется оборачивать разные продукты в алюминиевую фольгу, облегчающую пленку или упаковывать в герметичные пластиковые контейнеры.

Это также предотвратит распространение запахов.

Для лучших результатов убедитесь, что продукты размещены следующим образом:

Мясо, рыба и т.п. на полках непосредственно над контейнером для салата.

Приготовленные продукты, торты и т.п. – на верхних полках.

Молочные продукты лучше хранить на дверных полках.

Овощи и фрукты – в выдвижных ящиках в небольших полиэтиленовых пакетах, которые следует предварительно проколоть.

Внимание. Открытые консервы должны храниться в пластиковых контейнерах.

Убедитесь, что холодный воздух свободно циркулирует между продуктами через оставленные промежутки между упаковками.

Приготовленные продукты, однажды помещенные охлаждаться в холодильник, не подлежат повторному охлаждению в холодильнике.

Напитки и жидкости должны находиться в герметично закрытых сосудах.

РАСШИФРОВКА СИМВОЛОВ

Холодильник

Отделение с низкой температурой, применяемое для краткосрочного хранения замороженных пищевых продуктов (сроком около недели).

Холодильник

Отделение с низкой температурой, применяемое для хранения замороженных пищевых продуктов сроком средней продолжительности (около 1 месяца).

Холодильник

Отделение с низкой температурой, применяемое для хранения замороженных пищевых продуктов в течение длительного срока (около 3 месяцев), а также мороженого и других подобных продуктов.

Холодильник – Холодильник-морозильник

Этот символ указывает на возможность хранения замороженных продуктов при низкой температуре в течение длительного времени, а также замораживать свежие продукты, как указано в табличке, установленной в морозильном отделении.

РЕГУЛИРОВКА ТЕМПЕРАТУРЫ

Температура окружающей среды, загруженность самого холодильника и частота открывания его дверцы влияют на температуру внутри холодильника. Когда производится изменение заданной температуры, холодильник может отреагировать не сразу, так как он может находиться в фазе паузы. Регулировка температуры выполняется потенциометром термостата, который может находиться как внутри, так и снаружи холодильника. В положении потенциометра «0» холодильник не работает. «0» означает отключение холодильника.

Поворотом потенциометра по часовой стрелке, можно задать более низкую температуру.

Если температура в помещении слишком высока, холодильник может работать непрерывно по причине более интенсивного процесса производства холода. Если этот эффект имеет место, необходимо задать более щадящий режим работы холодильника, установив ему более высокую температуру.

Рекомендуется устанавливать регулятор в среднюю позицию, изменяя его положение в сторону больших номеров только тогда, когда холодильник часто открывается или когда он наполняется большим количеством пищевых продуктов для охлаждения.

РАЗМОРАЖИВАНИЕ

Данный холодильник не нуждается в частом размораживании. Холодильная камера имеет систему автоматического размораживания, которая активируется всякий раз, когда компрессор находится в состоянии паузы. В этот период капли воды, образующиеся из тающего инея, стекают в специальный контейнер, расположенный над компрессором. Под воздействием тепла, выделяемого компрессором, вода испаряется из контейнера. Не рекомендуется помещать пищевые продукты и контейнеры вплотную к задней стенке холодильника.

При размораживании морозильного отделения действуйте следующим образом:

- за 24 часа до размораживания установите регулятор термостата на более высокие значения, чтобы сильнее охладить продукты в морозильной камере;
- заверните продукты в специальную бумагу, разместите продукты в холодильнике или в прохладном месте;
- установите регулятор термостата на «0»;
- оставьте дверцу открытой.
- Ускорить размораживание можно с помощью лопаточки, поставляемой вместе с холодильником (нельзя пользоваться ножами, острыми или горячими предметами).

После размораживания вытрите насухо внутри камеры, верните на место аксессуары (решетки, контейнеры для льда и т.д.) и пищевые продукты. Закройте дверцу, установите регулятор термостата в положение наиболее низких температур или быстрого замораживания и оставьте холодильник так работать в течение 45 минут.

Если слой инея в морозильной камере превышает 5 мм, необходимо произвести очередное размораживание, чтобы сохранить производительность холодильника на прежнем уровне.

Важно! В двухдверных холодильниках с дренажным каналом поместите поддон для сбора талой воды на верхнюю решетку холодильного отделения и извлеките заглушку внизу морозильного отделения. По окончании размораживания верните заглушку на место (рис. 2).

ЧИСТКА

Во избежание образования неприятных запахов рекомендуется периодическая чистка внутри холодильника, как минимум 2-3 раза в год.

- a) Перед выполнением любого вида чистки или технического обслуживания отключите холодильник от сети, вынув вилку из розетки (недостаточно просто установить регулятор термостата в положение «0»).
- b) Освободите морозильник от замороженных продуктов и кубиков льда.
- c) Подождите, пока растает иней на испарителе.
- d) Произведите чистку внутри холодильника теплой водой с добавлением 1-2 ложечек пищевой соды, смойте ее чистой водой и просушите. ВАЖНО! Нельзя применять моющие и абразивные средства, мыло.
- e) Прежде, чем вернуть продукты в холодильник, необходимо включить холодильник и дать ему поработать без них минимум 1 час.
- f) Почаще прочищайте дренажный канал с помощью соответствующего приспособления (рис. 4), которое можно хранить вставленным в отверстие дренажного канала.

При отключении холодильника на длительный период времени, очистите холодильник, отсоедините вилку от розетки, дверцы оставьте приоткрытыми.

ТЕХНИЧЕСКОЕ ОБСЛУЖИВАНИЕ

Для любого возможного ремонта обращайтесь исключительно в сервисные центры, уполномоченные заводом-изготовителем, и требуйте использования только оригинальных запасных частей. Нарушение этих правил может нанести ущерб безопасности изделия.

Если Ваш холодильник не работает или работает неправильно, то прежде чем обращаться в сервисный центр, проверьте следующее:

- 1) Есть ли напряжение в розетке, к которой подключен холодильник? Проверьте это с помощью настольной лампы.
- 2) Вставлена ли вилка кабеля питания холодильника в розетку? Вставьте ее.
- 3) Не установлен ли регулятор термостата в положение «0»? Установите его в позицию, например «3».
- 4) Нет ли избыточного количества инея на испарителе (более 4-5 мм)? В этом случае проведите размораживание (см. «Размораживание»).
- 5) Достаточно ли пространства для свободной циркуляции воздуха между продуктами, помещенными в морозильную камеру?
- 6) Достаточно ли пространства для свободной циркуляции воздуха сзади изделия, вокруг конденсора? Отодвиньте холодильник подальше от стены.

Если дефект не удастся устранить, обратитесь в сервисный центр, сообщив номер модели, напечатанный на табличке внутри холодильника (или на гарантийном сертификате). Сообщив эту информацию, Вы получите быстрый и эффективный сервис.

Важно. Некоторое выделение тепла по контуру двери морозильного отделения свидетельствует о нормальной работе холодильника.

ПЕРЕВЕШИВАНИЕ ДВЕРЕЙ НА ДРУГУЮ СТОРОНУ

(только в некоторых моделях) (см. рис. 3)5)

Чтобы перевесить двери на другую сторону, лучше обратиться к специалистам уполномоченного сервисного центра, которые это сделают за умеренную плату.

- 1) Рекомендуется холодильник наклонить под углом приблизительно 45°, так как придется работать в нижней части холодильника для того, чтобы снимать нижние шарниры.
- 2) Снимите декоративную панель, если она есть.
- 3) Снимите нижний шарнир и соответствующие шайбы, отвернув винты А, как показано на рисунке.
- 4) Снимите нижнюю дверцу.
- 5) Снимите средний шарнир и соответствующие шайбы, отвернув винты В, как показано на рис. 3. В моделях с высокой верхней дверью (рис. 3с – вид изнутри верхней части верхней двери) перед тем, как вывернуть винты, фиксирующие центральный шарнир (между дверцами), откройте верхнюю дверь и удалите крышку М и пластиковую вставку L. В течение всего процесса перевешивания двери необходимо постоянно поддерживать.
- 6) Снимите верхнюю дверцу. Выверните винт N из правого нижнего шарнира (рис. 3д – нижняя секция изделия со снятым цоколем). Возьмите левый нижний шарнир из пластикового пакета и приверните его на его место слева внизу винтами, вывернутыми из правого нижнего шарнира.
- 7) Снимите пластмассовую мембрану, закрывающую верхний левый шарнир.
- 8) Отвинтите ось С верхнего правого шарнира и установите ее на левый. В моделях с высокой верхней дверью (рис. 3б – вид изнутри верхней части верхней двери) удалите крышки F-G, ось D и правый верхний шарнир, вывернув винты. Возьмите левый верхний шарнир (H) из пластикового пакета и приверните его на его место винтами, вывернутыми из правого верхнего шарнира. Приверните ось (D) с прокладкой к левому верхнему шарниру. После переноса шарнира на левую сторону, пластиковая вставка (L) закрывающая механизм нуждается в доработке, мембрану крышки G нужно выломать так.
- 9) Смонтируйте дверцы, действуя в обратном порядке (п.п. 6-5-4-3-2), не забывая установить соответствующие прокладки между дверцей и шарниром.
- 10) Переставьте ручки с левой стороны на правую, используя соответствующие винты.
- 11) Верните холодильник в вертикальное положение.

Примечание. Выравнивание положения дверей производится регулировкой среднего шарнира.

ДОПОЛНИТЕЛЬНЫЕ ИНСТРУКЦИИ ДЛЯ ХОЛОДИЛЬНИКОВ, ОТМЕЧЕННЫХ СИМВОЛОМ ❄❄❄❄

Этим символом отмечены морозильные отделения, в которых пищевые продукты могут быть заморожены и сохранены на долгое время при температуре ниже -18°C. Время хранения (обычно около 3 месяцев) варьирует в зависимости от типа пищевых продуктов. Это важно, чтобы следовать инструкциям производителей мороженых пищевых продуктов и различных полезных публикаций.

За 24 часа до замораживания подготовьте место для продуктов, которые собираетесь заморозить.

Разделите продукты, которые собираетесь заморозить, на как можно более мелкие порции и упакуйте их в фольгу, целлофан или водо- и воздухонепроницаемые пакеты, предназначенные для хранения пищевых продуктов. Потом поместите их в морозильную камеру, расположив следующим образом:

Пищевые продукты, нуждающиеся в охлаждении, держите как можно дальше от продуктов, требующих замораживания. Когда начинается процесс замораживания, чтобы излишне не переохладить холодильное отделение, необходимо на пол деления регулятора термостата прибавить температуру в холодильном отделении, в зависимости от количества продуктов и окружающей температуры. Когда замораживание закончится, верните регулятор в прежнее положение.

Максимальное количество продуктов, которое может быть подвергнуто замораживанию, согласно европейским стандартам, указано на табличке с серийным номером.

Приготовление кубиков льда. Данный холодильник укомплектован пластиковым лотком, сконструированным так, чтобы можно было легко вынимать из него ледяные кубики. Если Вам необходимо более быстрое приготовление кубиков или кубики большего размера, обратитесь к продавцам электрической техники за подходящими Вам алюминиевыми лотками.

ЕСЛИ ПЕРЕГОРЕЛА ЛАМПОЧКА ОСВЕЩЕНИЯ ХОЛОДИЛЬНОГО ОТДЕЛЕНИЯ ...

Замена лампочки холодильника

Внимание! Замена поврежденной светодиодной лампочки может осуществлять только квалифицированный электрик!

Замена лампочки неквалифицированным лицом может привести к травмам или к серьезному сбою в работе прибора. Во избежание опасностей замену лампочки должен осуществлять квалифицированный персонал. Обратитесь в местный сервисный центр. Перед заменой лампочки отключите прибор и выдерните вилку из розетки или используйте предохранитель или автоматический выключатель.

- Параметры светодиодной лампочки: 220-240 В.
- Чтобы выключить прибор, установите термостат в положение «0» или выдерните из розетки сетевую вилку.
- Нажмите на лампочку в центре пальцем.
- Снимите отражатель лампочки с помощью отвертки типа «1», замените лампочку и установите отражатель.
- Включите холодильник.

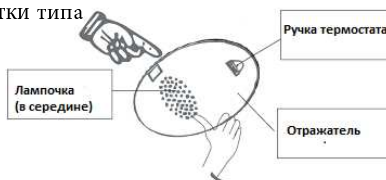


Рис. 1

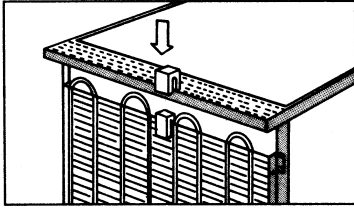


Рис. 2

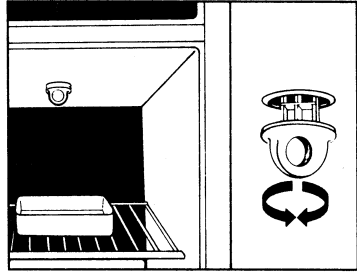


Рис. 3

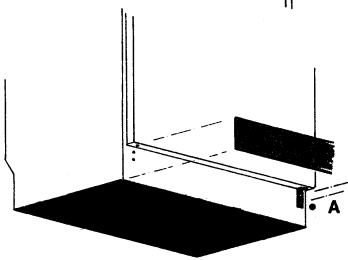
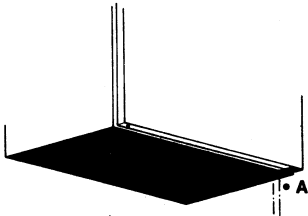
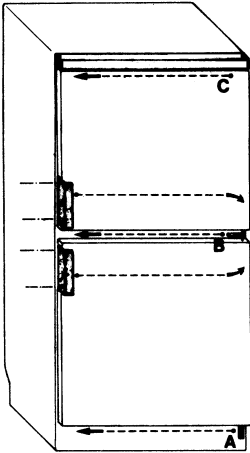


Рис. 3b

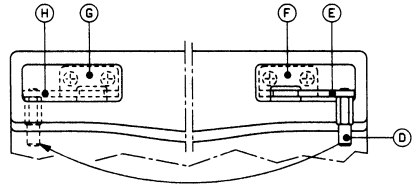


Рис. 3c

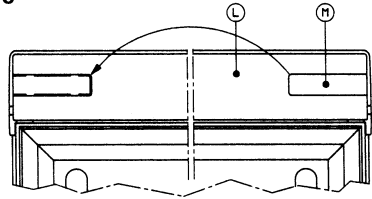


Рис. 3d

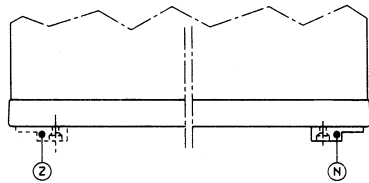


Рис. 4

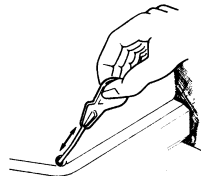
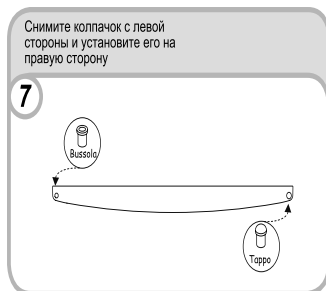
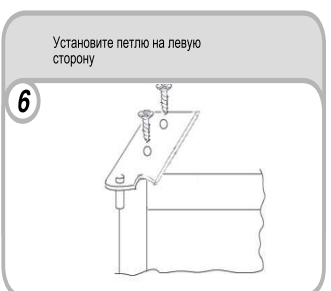
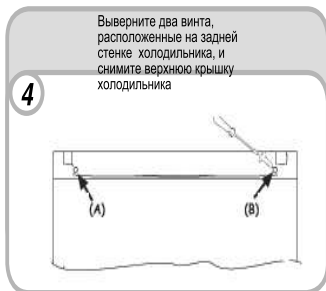
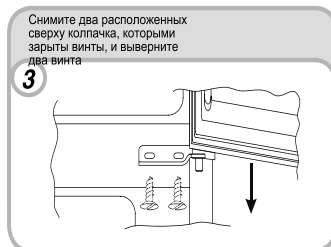
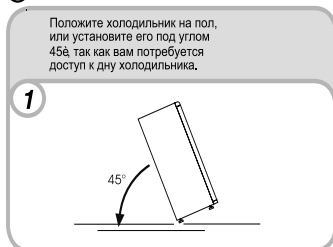


Рис.5

ПЕРЕНАВЕСКА ДВЕРЕЙ ХОЛОДИЛЬНИКА

Чтобы перенавесить дверь холодильника на другую сторону, выполните представленные ниже инструкции.

А



ПАНЕЛЬ

Зеленый светодиод "ON" загорается, когда устройство работает. Этот свет работает независимо от положения циферблата для установки 0

Для активации устройства установите температуру морозильника и холодильника, повернув ручку. (Рекомендуется установка - 2-3).

Чтобы выключить, ручка должна быть установлена на 0

ON



УСЛОВИЯ ГАРАНТИЙНОГО ОБСЛУЖИВАНИЯ

1. Сертификат

Гарантия действительна только при наличии действительного Гарантийного Сертификата.

Гарантийный Сертификат недействителен при наличии в нем ошибок, исправлений и несоответствий.

В Сертификате должны быть заполнены графы: наименование изделия, модель, серийный номер изделия, дата продажи, подпись продавца, печать торговой организации. При отсутствии даты продажи срок гарантии автоматически исчисляется от даты изготовления изделия.

2. Транспортировка и хранение

Любые дефекты изделия, вызванные небрежной транспортировкой и хранением изделия, не подлежат бесплатному гарантийному ремонту.

3. Установка и эксплуатация

Бесплатный гарантийный ремонт не производится, если дефект изделия вызван:

- неправильным подключением изделия к сетям электро-, водо- и газоснабжения, а также несоответствием параметров вышеуказанных сетей параметрам, предъявляемым обязательными Государственными Стандартами и Инструкцией по эксплуатации;
- использованием изделия не в соответствии с Инструкцией по эксплуатации, а также небрежной эксплуатацией, повлекшими возникновение механических или других типов дефектов;
- использованием изделия не в соответствии с его прямым назначением или не в домашних нуждах.

4. Ремонт

Бесплатный гарантийный ремонт не производится, если изделие:

- имеет следы постороннего вмешательства или ремонта не уполномоченными фирмой лицами;

- имеет не санкционированные фирмой изменения конструкции или неприемлемые комплектующие;
- имеет повреждения, вызванные непредсказуемыми явлениями и действиями стихии;
- имеет повреждения, вызванные использованием нестандартных и неприемлемых расходных материалов и принадлежностей;
- имеет повреждения, вызванные попаданием внутрь изделия посторонних предметов, агрессивных веществ, животных или насекомых;
- не имеет серийного номера или его невозможно установить.

Гарантия не распространяется на расходные материалы и аксессуары.

5. Ответственность

Фирма не несет ответственности за любой причиненный Вам и окружающим ущерб по причине нарушения правил Инструкции по эксплуатации, в особенности вызванный неправильным подключением изделия к сетям электро-, водо- и газоснабжения, и недопустимыми отклонениями параметров в вышеперечисленных сетях, неправильной эксплуатацией, несанкционированным ремонтом, использованием изделия не по прямому назначению.

Ввод изделия в эксплуатацию и доработка сетей электро-, водо- и газоснабжения для совместимости с изделием не являются зоной ответственности фирмы и фирмой не оплачиваются.

В случае возникновения каких-либо проблем с Вашим изделием, перед тем как вызвать мастера, проверьте правильность установки и функционирования в соответствии с Инструкцией по эксплуатации. Оплату вызова Вы будете производить за свой счет, если изделие было в рабочем состоянии или было неправильно установлено или использовано.

WWW.CANDY.UA

(044)-220-12-89

Город	Сервисный центр	Адрес	Телефон
Алчевск	СЦ "Булат-Сервис"	94204,г.Алчевск, ул. Белинского 11	(06442) 2-58-09, 4-84-01
Белая Церковь	КПП Сервис-Мастер	09100 г. Белая Церковь, ул. Вокзальная 5	(0456)33-29-44
Винница	„ИНТЕРСЕРВИС“	21000, ул Келецкая, 61А	(0432) 69-95-73,69-91-93
Винница	СЦ „Специалист“	21021 г. Винница ул. Порики 1	(0432) 57-91-91, 50-91-91
Винница	СЦ Скормаг-Сервис	21030 Винница, пр. Юности, 16	(0432) 46-43-93, 46-82-13, 51-92-52, 51-92-54
Днепродзержинск	СЦ "Росток"	51934, Днепродзержинск, пр. Ленина, 66, СЦ "Росток"	(0569) 53-54-80, (067) 363-29-29
Днепропетровск	„ИНТЕРСЕРВИС“	49101, пр-т Кирова, 59	(0562) 34-67-05, 31-29-57
Днепропетровск	СЦ Меридиан (Фокстрот)	49000,г.Днепропетровск, ул. Ширшова, 16	(056) 370-55-73, 778-24-68
Донецк	СЦ "ФОКСТРОТ"	ул. 230 Стрелковой дивизии, 2 Б (вход со двора)	(062) 307-92-90
Евпатория	ТОВ „НК-Центр“	97401, пр.Перемоги, 67	(06569) 4-47-74
Житомир	КАРТАЛ	10001, ул. Киевская, 106	(0412) 41-27-97
Житомир	Профмастер	г. Житомир, ул. Л. Украинки, 2	(0412) 42-22-54
Запорожье	"Альфатехноцентр"	69002 вул. Дзержинського, 83	(061)212-03-03
Запорожье	ЗФ ООО ИНТЕРСЕРВИС	69095, ул.Гоголя, 175	(061)220-65-96, 787-50-51
Запорожье	Мазстро	69006, Запорожье, ул.Малая, 3	(061) 270-40-94, (061) 224-58-58
Запорожье	НАШ СЕРВИС	ул. 40 лет Советской Украины 65	(061) 224-62-46
Ивано-Франковск	ЧП Волков	76491, г. Ивано-Франковск, ул. Вовчинецкая, 223	(0342)71-28-13
Ильичевск	Наш Сервис	Одесская обл., Овидиопольский р-н, с. Мизикевича, ул. Пивоварная 59А	(048) 716-79-95
Керчь	ф. ЧП Фокскрымсервис	98300 г.Керчь, ул.Советская д.15	(06561) 2-30-62
Киев	Наш Сервис	04060, г. Киев, ул. Щусева, 44	0800-500-153
Киев	ООО ДТС	04218, ул. Кибальчича 2а	(044) 501-91-34, 542-79-40, 542-93-65
Киев	РАВИС	ул. Героев Днепра 2а	0-800-504-504
Кировоград	КФ ООО ИНТЕРСЕРВИС	25015, вул. Короленко, 2	(0522) 35-79-23
Кировоград	СЦ "Оптон"	25006, г.Кировоград, пр-т Коммунистический, 1	(0522) 24-96-47, 24-45-22, (098) 0804138, (066) 16
Кировоград	Техномир	ул. Васнецова 8	(0522) 36-10-14
Кишинев	СЦ „ROLLING INTERNATIONAL“	MD2009 вул. Фередеулуй, 4/6	(0-0-373-22) 870536, 870837
Коростень	ЧП Авторитет	ул. Кирова 28	(04142) 5-06-27
Краматорск	Валдис сервис	ул.Парковая 15	06264-56-4-56, 06264-4-19-66
Краматорск	Элма сервис	Бул.Краматорский 3	(06264) 5-93-89
Красноград	"Бытрадиотехника"	80105 ул. Сокальская, 6	(03249)2-25-63
Кременчуг	ЧП Шамрай	ул. Переяславская 55	(0536) 74-72-10, (0536) 74-71-53
Кривой Рог	„ИНТЕРСЕРВИС“	50064, ул. Косиора, 64-7	(056) 440-07-79,(056) 440-01-19
Кривой Рог	АСЦ "Фокстрот".	50103, г. Кривой Рог, ул. Революционная, 73	(056) 440-07-64
Лубны	ФЛП Коханенко	37500 ул. Радянская, 4/3	(050)457-49-65

Луганск	СЦ "Восточный"	ул. Ломоносова, 96-ж	0642) 33-02-42, 33-11-86
Луцк	СЦ Ваш Мастер	пр-кт Победы 22	тел. (0332) 23-01-03
Львов	Екосервіс Лева	79008, вул. Вінниченка, 30	(032) 297-55-57
Львов	СЦ "Милениум"	79040, ул. Курмановича 9	(032)267-07-10
Львов	ТОВ „РОСИМПЕКС“	79034, ул.Шереневича, 28	(032) 239-55-77
Львов	ШАНС	ул. Владимира Великого 2	(032) 247-14-99
Макеевка	СПД Гордейчук В.А	Донецкая обл., г.Макеевка, ул генерала Данилова 71а	(062) 327-51-23
Мариуполь	ООО "Лотос"	87500 г Мариуполь бр. 50-лет Октября, 32/18	(0629) 49-300-5, 49-300-6,
Мариуполь	СЦ „Марсервис“	87500, пр-т Metallургов, 94	(0629) 41-06-60, 41-06-50
Мелитополь	Атлант Сервис	ул. Бронзоса 107	(0619) 43-42-41
Мукачево	АСЦ "Гарант Мукачево"	89600,г.Мукачево, ул. Береговская окружная,12	(03131)2-33-33
Николаев	„ИНТЕРСЕРВИС“	54008, Внутрикварт.проезд, 2	(0512) 58-06-47
Николаев	СЦ "Николаев-Фокстрот"	54003, г.Николаев, ул. Буденного 44-а	(0512) 55-29-04
Никополь	ПП "Ликс"	53213, Днепропетровская обл., г. Никополь, ул. Карла Либкнехта 167	(0566) 65-00-89, (099) 200-56-83, (093) 918-39-62
Новая Каховка	СЦ "Электрон"	74900 ул. Горького, 48	(05549)7-83-98
Новомосковск	Интерсервис	ул. Сучкова 54	(05693) 7-57 96
Одесса	ОФ СП ТРАНС СЕРВИС	65029, ул. Новосельского, 64	(048) 777-11-40
Одесса	Фокстрот-Сервис-Одесса, Площадка 1	65029,ул. Транспортная 7-Е	(048) 784-20-85 , 784-20-86
Одесса	Фокстрот-Сервис-Одесса, Площадка 2	65029 ул. Базарная, 76	(0482)37-21-92
Павлоград	Лотос (Интерсервис)	51400, Павлоград, ул.Шевченко, 67	(05632) 6-15-54, 6-23-42
Павлоград	ПгФ ООО ИНТЕРСЕРВИС	ул. Днепрвская 172 Б	(05632) 6-15-54, 6-23-42
Павлоград	СЦ "Пинфок"	51404 Павлоград, ул.Днепровская, 73 Б	(05632) 3-11-93
Полтава	„ИНТЕРСЕРВИС“	36023, ул. Степного фронта, 29	((0532) 69-42-62, 50-98-89
Полтава	Айкон-Сервис	пл. Независимости 20	(0532)50-67-89
Полтава	НВО „ПРОМЭЛЕКТРОНИКА“	34022, ул. Фрунзе, 66	(0532) 57-21-66
Ровно	Малитек	пр-кт. Мира 11	(0362) 64-97-77
Ровно	РАДИОМАСТЕРСКАЯ	33000 г. Ровно ул. Почтовая 2	(0362) 22-68-19
Ромны	ПП Строй	ул. Калнишевского,34	(05448)2-17-48
Севастополь	ООО ПАНОРАМА-С	99053, ул. Руднева, 7	(0692) 45-01-88
Севастополь	СЦ ДИАДЕМА	99008, ул. Пожарова, 26	(0692) 55-56-43, 45-36-99
Северодонецк	"ПП СДРТ"	93400, Луганська обл., м. Северодонецк, вул. Курчатова 19 Б	(06452) 2-78-53/ 2-38-28
Северодонецк	СЦ "Электронные системы"	93400,ул. Федоренко, 20А	(06452) 44385, (06452) 45183
Симферополь	НК-центр	95001 ул. Некрасова, 17/1	(0652)54-47-71
Симферополь	РСЦ Фокстрот	95040, г. Симферополь, ул.Балаклавской,68	050-344-71-83
Стаханов	АСЦ "Альбит"	94000 ул. Кирова, 15	(06444)4-02-89
Сумы	"ЭЛЬФ"	40000, Суми, вул. Петропавлівська, 86/1	(0524) 660-300, 650-340, 655-510
Сумы	СЦ "Сигма-сервис"	Инд.40024,г.Сумы, ул.Прокофьева 19.	(0542) 36-50-58

Тернополь	СЦ "Репорт-сервис"	46000, пр. Служки, 39	(0352) 511247
Тирасполь	СЦ "Бриз-групп"	3300 Молдова, г Тирасполь, пер. Набережный, 1	(373) 533-77202
Ужгород	Миллениум	88007, ул. Гагарина 101	(031) 266-12-97
Умань	СЦ Ремонт Сервис	ул. Шевченка 23А	(04744) 4-28-80
Феодосия	ЧП Фокскрымсервис филиал	49000, г. г. Феодосия, ул. Базарная, 4	(06562) 3-12-84
Харьков	ООО "Транс Сервис",	61002, ул. Иванова, 24	(057), 7-142-472, 7-588-563, 7-192-116
Харьков	РСЦ ФОКСТРОТ-СЕРВИС	61125 г. Харьков, ул. Вернадского, 2	(057) 758-10-39, 758-10-40
Херсон	„ИНТЕРСЕРВИС“	ул. Карбышева, 28А	(0552) 43-40-33
Херсон	ООО "Ремонт и Сервис"	73027, г. Херсон, ул. Рабочая 66	(0552) 48-58-88, 48-50-00
Хмельницкий	ООО ТРИТОН ЛТД	28009, ул. Курчатова, 18	(0382) 78-37-73
Хмельницкий	Сервисный центр "Радиодонор"	29009, г. Хмельницкий, переулок Ипподромный 2	(0382) 704-700, 66-46-16
Черкассы	"ТЕХНО-ХОЛОД"	18000, ул. Громова, 146, оф. 102	(0472) 56-98-68
Черкассы	"Фабрика бытового сервиса"	18000, ул. Ильина, 605	(0472) 383-124, (063) 624-24-43
Черкассы	ЕВРАЗИЯ-С	18023, ул. Одесская, 8	(0472) 66-36-53
Черкассы	СЦ Сервисный Центр	г. Черкассы, ул. Ильина 204	(0472) 45-45-86
Чернигов	РСЦ Фокстрот	14000, Чернигов, Шевченко 4	(046) 267-58-58
Черновцы	СЦ "Электросервис-Черновцы"	58003, г. Черновцы, ул. Л. Кобылицы, 105	(0372) 554869, (050) 4345529
Черновцы	Фокстрот Сервис	58000, г. Черновцы ул. Головна 265	(0372) 58-43-01
Шостка	КП ТД "БЕРЕЗКА-СЕРВИС"	41100 г. Шостка, Сумская обл., ул. Рабочая д. 5	(05449) 4-07-07
Энергодар	СЦ Термолайн	ул. Воинов Интернационалистов 32	(06139) 6-80-61
Ялта	"Ликс-Лайн"	98600 ул. Дзержинского, 15	(0654) 27-67-86, (095) 066-85-56, (097) 242-72-97