

AA-07

AA-07

Exported on 07/23/2019

## Table of Contents

<b>1</b>	<b>Описание устройства .....</b>	<b>6</b>
1.1	Внешний вид.....	6
<b>2</b>	<b>Технические характеристики .....</b>	<b>7</b>
2.1	ОБЩИЕ ХАРАКТЕРИСТИКИ.....	7
2.2	ФУНКЦИОНАЛЬНЫЕ ВОЗМОЖНОСТИ .....	7
<b>3</b>	<b>Конфигурирование через графический интерфейс .....</b>	<b>9</b>
3.1	Главный экран.....	9
3.2	Настройки устройства .....	10
3.3	Настройки сети.....	12
3.4	Настройки доступа.....	13
3.5	Дополнительные настройки.....	14
3.6	О системе .....	15
<b>4</b>	<b>Конфигурирование через web интерфейс.....</b>	<b>17</b>
4.1	Вход .....	17
4.2	Главная .....	18
4.2.1	Информация о сети .....	18
4.3	Сеть.....	19
4.3.1	Настройки сети.....	19
4.3.2	Пользовательский NTP .....	19
4.3.3	Система управления .....	20
4.4	Вызывная панель .....	20
4.4.1	Настройки SIP .....	21
4.4.2	Настройки вызова .....	22
4.4.3	Настройки устройства .....	22
4.5	Квартиры .....	23
4.5.1	Новая квартира.....	24
4.6	СКУД.....	25
4.6.1	Общие настройки .....	26
4.6.2	Управление замками .....	26
4.6.3	Открыть замок.....	27

4.6.4	Дополнительные настройки.....	27
4.6.5	Серверное управление доступом .....	28
4.6.6	Идентификаторы .....	28
4.6.6.1	Новый идентификатор .....	28
4.6.7	Правила доступа .....	29
4.6.7.1	Новое правило .....	30
4.7	Переадресация .....	33
4.7.1	Настройки переадресации .....	33
4.7.2	Новая переадресация .....	33
4.8	Дополнительно .....	35
4.8.1	Настройки объявления .....	35
4.8.2	Список RTSP потоков .....	35
4.8.3	Пользовательские уведомления .....	36
4.9	Журналы .....	37
4.10	Безопасность .....	38
4.11	Система .....	39
4.11.1	Настройки .....	39
4.11.2	Экспорт/импорт данных .....	40
4.11.3	Язык устройства .....	41
4.11.4	Обновление ПО .....	41
4.11.5	Перезагрузка .....	41
<b>5</b>	<b>Установка и подключение .....</b>	<b>42</b>
5.1	Проверка комплектности продукта .....	42
5.2	Электрическое подключение .....	42
5.3	Механический монтаж .....	48
5.4	Подключение дополнительных модулей .....	48
<b>6</b>	<b>Использование устройства .....</b>	<b>49</b>
6.1	Мобильный доступ UKEY .....	49
6.1.1	Описание .....	49
6.1.2	Принцип работы .....	49
6.1.3	Мобильный доступ с приложением UKEY <a href="https://wiki.bas-ip.com/display/BASIPIDAPP/UKEY">https://wiki.bas-ip.com/display/BASIPIDAPP/UKEY</a> .....	49
6.1.4	Настройка в три клика с приложением UKEY Cfg <a href="https://wiki.bas-ip.com/display/BASIPCONFIGID/UKEY+Cfg">https://wiki.bas-ip.com/display/BASIPCONFIGID/UKEY+Cfg</a> .....	50
6.1.5	Способы получения мобильного идентификатора и карт доступа .....	51

6.2	Получение RTSP потока с камеры вызывной панели.....	56
-----	---	----



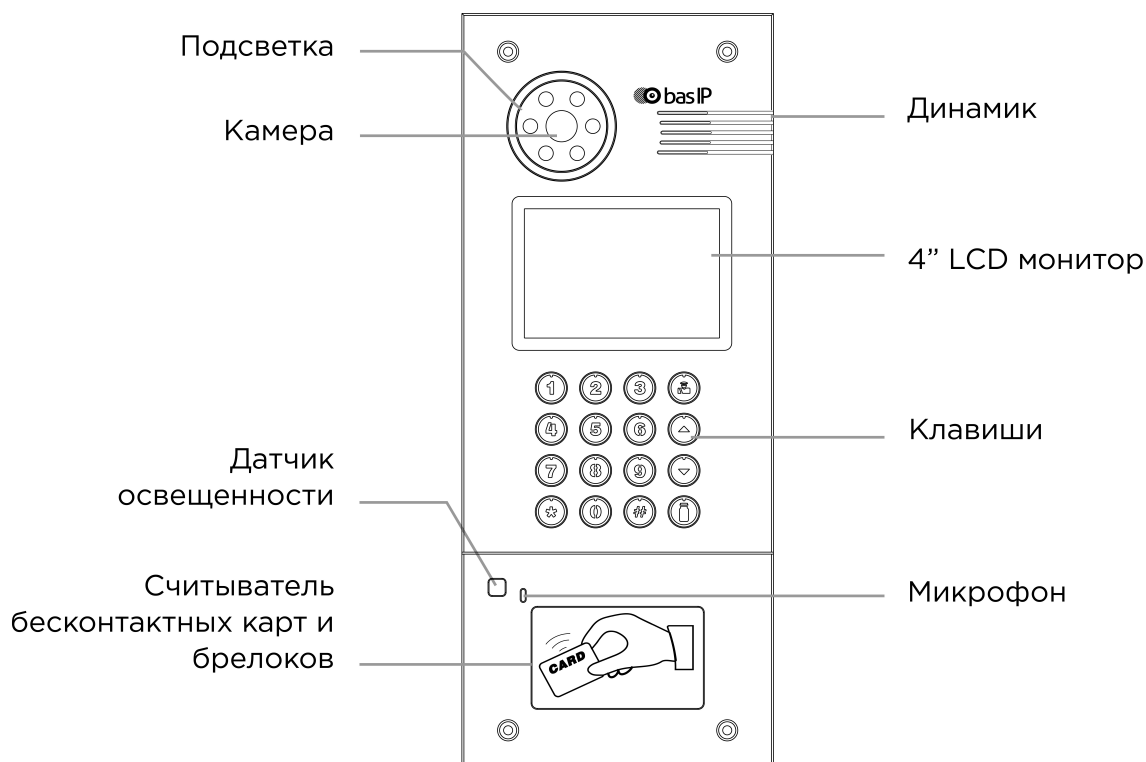


- [Описание устройства](#)(see page 6)
- [Технические характеристики](#)(see page 7)
- [Конфигурирование через графический интерфейс](#)(see page 9)
- [Конфигурирование через web интерфейс](#)(see page 17)
- [Установка и подключение](#)(see page 42)
- [Использование устройства](#)(see page 49)

# 1 Описание устройства

Многоабонентская вызывная панель AA-07E SILVER/AA-07M SILVER/AA-07B SILVER – отличное решение для офисных зданий, многоквартирных комплексов и коттеджных поселков. Отличительной особенностью данной панели является цветной TFT экран с подсветкой, а также IP камера высокого разрешения с большими углами обзора.

## 1.1 Внешний вид



## 2 Технические характеристики

### 2.1 ОБЩИЕ ХАРАКТЕРИСТИКИ

---

**Тип панели:** Многоквартирная

**Дисплей:** 4,3" TFT, цветной с подсветкой

**Камера:** 1/4", регулировка направления камеры

**Угол обзора:** По горизонтали 80°, по вертикали 64°

**Разрешение камеры:** 1.3 Мп

**Выходное видео:** HD (1280×720), H.264 Main Profile,

**Ночная подсветка:** 6 светодиодов

**Минимальная освещенность:** 0,01 LuX

**Класс степени защиты:** IP65

**Температурный режим:** -40 – +65 °C

**Потребление питания:** 6,5 Вт, в режиме ожидания – 3,6 Вт

**Питание:** + 12 В

**Корпус:** Металлический

**Цветовое решение:** Серебристо-серый

**Размер под установку:** 140×350×60 мм

**Размер самой панели:** 155×375×55 мм

**Тип установки:** Врезная, накладная с BR-AA

**Тип клавиатуры:** Механические кнопки с подсветкой

### 2.2 ФУНКЦИОНАЛЬНЫЕ ВОЗМОЖНОСТИ

---

**Интерфейс:** Русский/английский, WEB-интерфейс

**Открытие замка:** С монитора, по коду, по карте, из приложения BAS-IP Intercom, UKEY

**Контроль доступа AA-07E SILVER:** Считыватель бесконтактных карт EM-Marin

**Контроль доступа AA-07M SILVER:** Считыватель бесконтактных карт Mifare

**Контроль доступа AA-07B SILVER:** Мультиформатный считыватель с поддержкой технологии UKEY (EM-Marin, Mifare, Bluetooth, NFC)

**Интеграция со СКУД:** Выход WIEGAND-26

**Кнопки быстрого вызова:** Кнопка вызова консьержа

**Количество мелодий вызова:** 4 полифонические мелодии

**Аутентификация:** Отдельный пароль на настройки, WEB-интерфейс

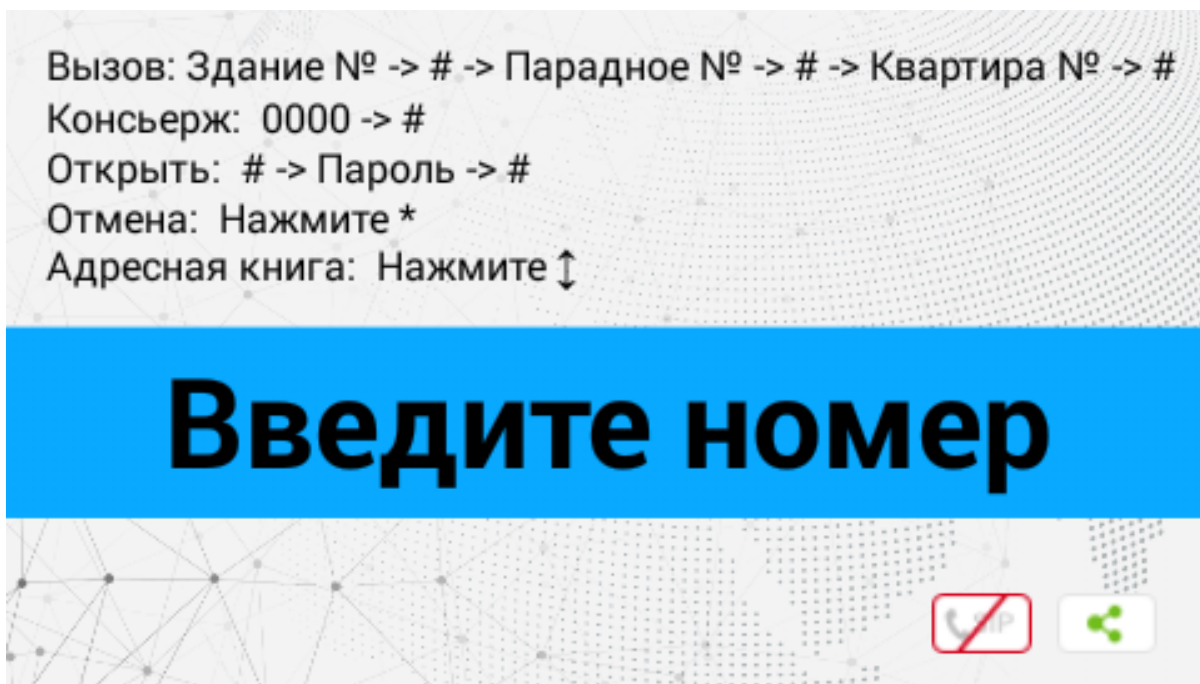
**Режим разговора:** Двухсторонний

**Дополнительно:** SIP P2P, Встроенное реле

## 3 Конфигурирование через графический интерфейс

- [Главный экран](#)(see page 9)
- [Настройки устройства](#)(see page 10)
- [Настройки сети](#)(see page 12)
- [Настройки доступа](#)(see page 13)
- [Дополнительные настройки](#)(see page 14)
- [О системе](#)(see page 15)

### 3.1 Главный экран



**Вызов:** Для вызова необходимой квартиры нужно ввести от 4 до 10 цифр в зависимости от текущего режима панели.

**Консьерж:** Для вызова консьержа необходимо ввести комбинацию **0000#** или нажав отдельную кнопку для вызова на клавиатуре.

**Открыть:** Для перехода в меню ввода кода доступа необходимо нажать **"#"**, ввести код доступа и нажать **"#"** для подтверждения.

Для отмены действия или перехода по меню назад необходимо нажать **"\*"**.

**Адресная книга:** Отображает список контактов для поиска и вызова жильца, если неизвестен точный логический адрес монитора.

Адресная книга доступна если опция включена в настройках веб интерфейса, в разделе "[Квартиры](#)"<sup>1</sup>.

<sup>1</sup> [https://wiki.bas-ip.com/aa07v4/ru\\_ru/kvartiry-14058107.html](https://wiki.bas-ip.com/aa07v4/ru_ru/kvartiry-14058107.html)



Квартиры отсортированы по названию.

Адресная книга вызывается по нажатию на кнопки стрелок или а звонок совершается по нажатию "#".

Выход на главный экран осуществляется по нажатию "\*" либо автоматически, спустя 30 секунд бездействия.

По умолчанию адресная книга отключена.

Подсказки, отображаемые на главном экране может быть изменена в разделе "[Дополнительно](#)<sup>2</sup> → [Пользовательские уведомления](#)<sup>3</sup>"

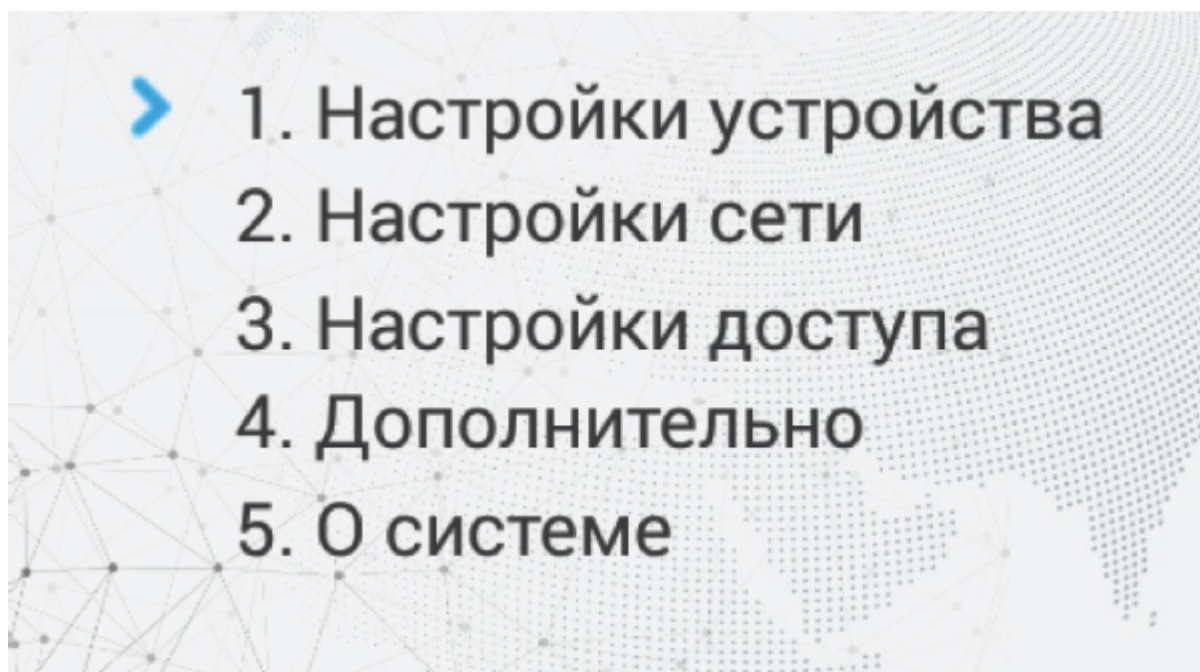
## 3.2 Настройки устройства

Для входа в системные настройки необходимо нажать кнопку "#" два раза:

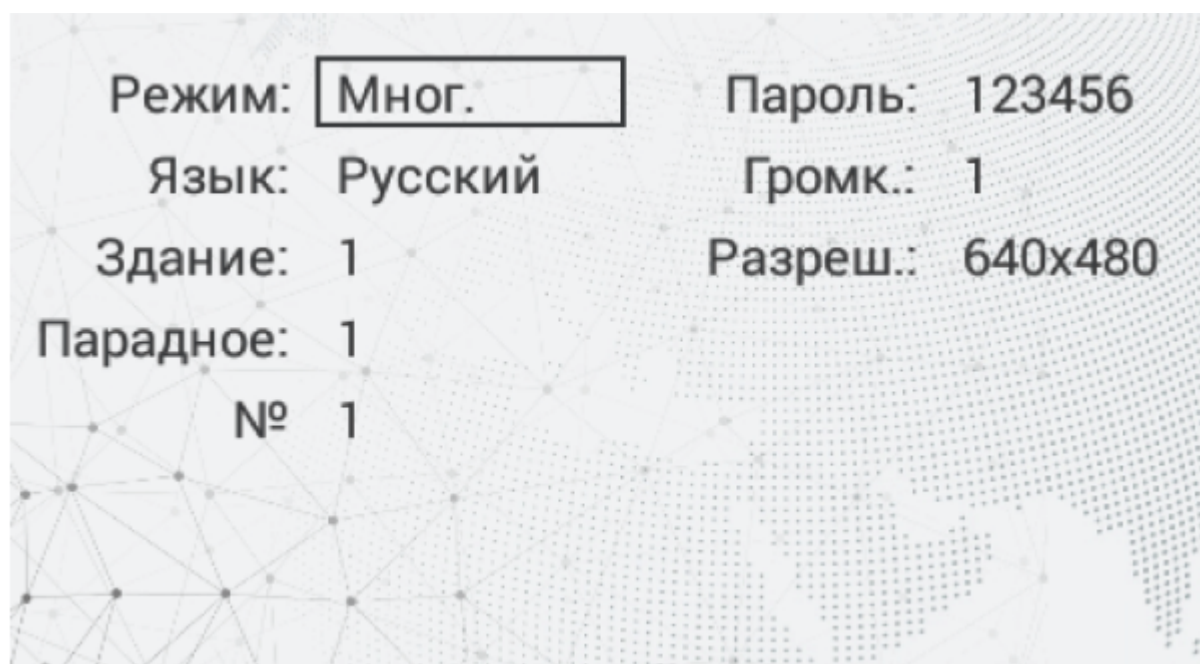
Далее необходимо ввести 6 цифр пароля для входа в настройки вызывной панели (пароль по умолчанию: **123456**) и нажать "#".

<sup>2</sup> [https://wiki.bas-ip.com/aa07v4/ru\\_ru/dopolnitel-no-8552667.html](https://wiki.bas-ip.com/aa07v4/ru_ru/dopolnitel-no-8552667.html)

<sup>3</sup> [https://wiki.bas-ip.com/aa07v4/ru\\_ru/dopolnitel-no-8552667.html](https://wiki.bas-ip.com/aa07v4/ru_ru/dopolnitel-no-8552667.html)



Кнопка "2" перемещает курсор вверх, кнопка "8" перемещает курсор вниз. Для подтверждения значений необходимо нажать кнопку "#", и кнопку "\*" для возврата назад.



**Режим:** Выбор режима работы панели.

**Информация о работе режимов**

При выборе режима «Глоб.», для вызова нужного монитора необходимо ввести 4 цифры номера здания, 2 цифры номера парадного, 2 цифры номера этажа и 2 цифры номера квартиры.

При выборе режима «Мног.», для вызова нужного монитора достаточно ввести 2 цифры номера этажа и 2 цифры номера квартиры.

**Примечание:**

Индивидуальный режим работы для этих панелей выбирать не рекомендуется. Он используется только для индивидуальных панелей.

**Язык:** Выбор языка интерфейса.

**Здание:** Номер здания.

**Парадное:** Номер парадного.

**№:** Порядковый номер вызывной панели.

**Пароль:** Системный пароль для входа в настройки и WEB-интерфейс.

**Громкость:** Громкость динамика вызывной панели.

**Разреш.:** Выбор разрешения потока камеры вызывной панели.

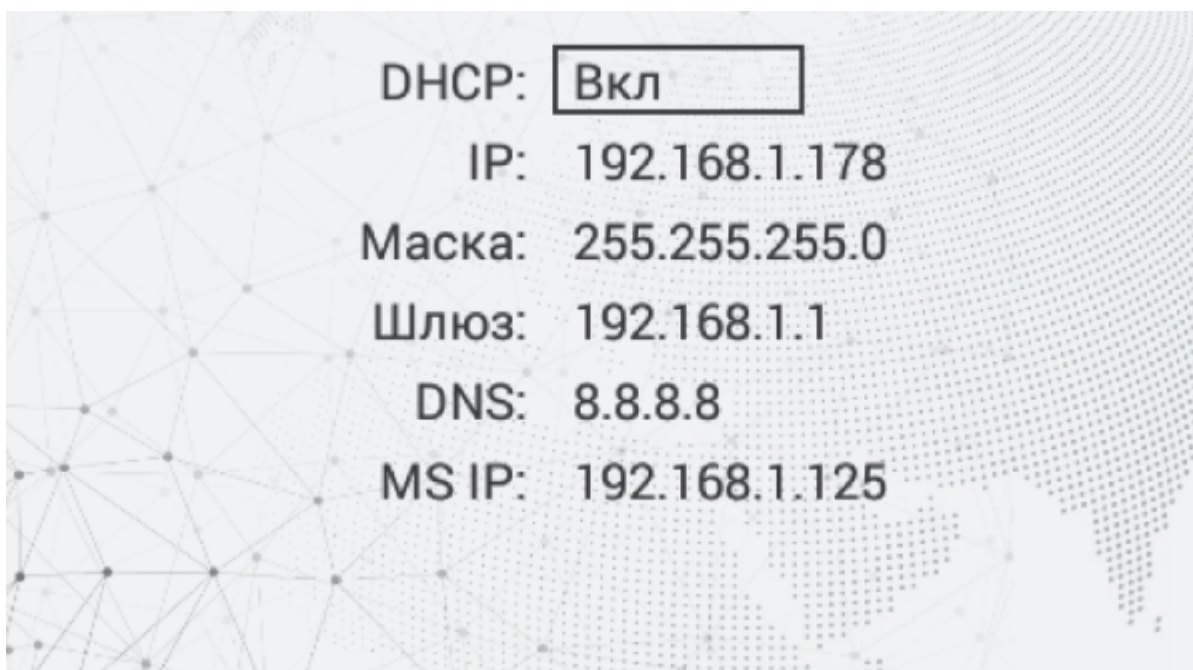
**Подсказка:**

Номер здания и парадного должны соответствовать значениям того внутреннего монитора, на который будет поступать входящий вызов от данной вызывной панели. Если у вас несколько вызывных панелей, которые имеют один логический адрес, тогда в поле «№» необходимо указать значение 2, 3, 4, 5 и т.д., до 9. Если логическая адресация вызывной панели соответствует адресации монитора, а IP адреса устройств находятся в одном сегменте сети - устройства найдут друг друга и вызов будет проходить корректно.

### 3.3 Настройки сети

В этой вкладке устанавливаются основные сетевые параметры.





**DHCP:** Включение/выключение режима получения сетевых настроек автоматически.

**IP:** IP-адрес вызывной панели.

**Адрес по умолчанию:**

По умолчанию вызывная панель может иметь статический IP-адрес 192.168.1.90 либо 192.168.1.91

**Маска:** Маска подсети.

**Шлюз:** Основной шлюз.

**DNS:** Адрес DNS сервера.

**MS IP:** IP адрес ПК либо сервера на котором устанавливается ПО Management Software или Link.

### 3.4 Настройки доступа

При переходе в меню настроек доступа отобразится следующий интерфейс:



**Время открытия:** Время, на которое будут замкнуты или разомкнуты контакты реле панели.

**Задержка открытия:** Время, по истечении которого, произойдет замыкание или размыкание контактов реле панели (задержка до открытия).

**Лифт:** Номер этажа, на котором установлена панель (при использовании модуля управления лифтом EVRC-IP, опционально).

**Пароль:** Пароль для открытия замка при помощи ввода кода открытия на клавиатуре панели. Для перехода в режим ввода пароля необходимо нажать клавишу "#", ввести пароль и повторно нажать "#".

Код доступа может быть от 1 до 8 знаков

### 3.5 Дополнительные настройки

При переходе в меню доп. настроек отобразится следующий интерфейс:



**Квартира:** Номер квартиры, к которой необходимо привязать карту доступа.

**Добавление карт через графический интерфейс:**

Введите нужный номер квартиры и поднесите карту к области считывателя. Панель издаст соответствующий звуковой сигнал, подтверждающий то, что карта зарегистрирована и на дисплее в поле "Карта" отобразится номер карты.

**Перезагруз:** Перезагрузка вызывной панели. Для перезагрузки вызывной панели необходимо ввести цифру "1" и нажать клавишу "#".

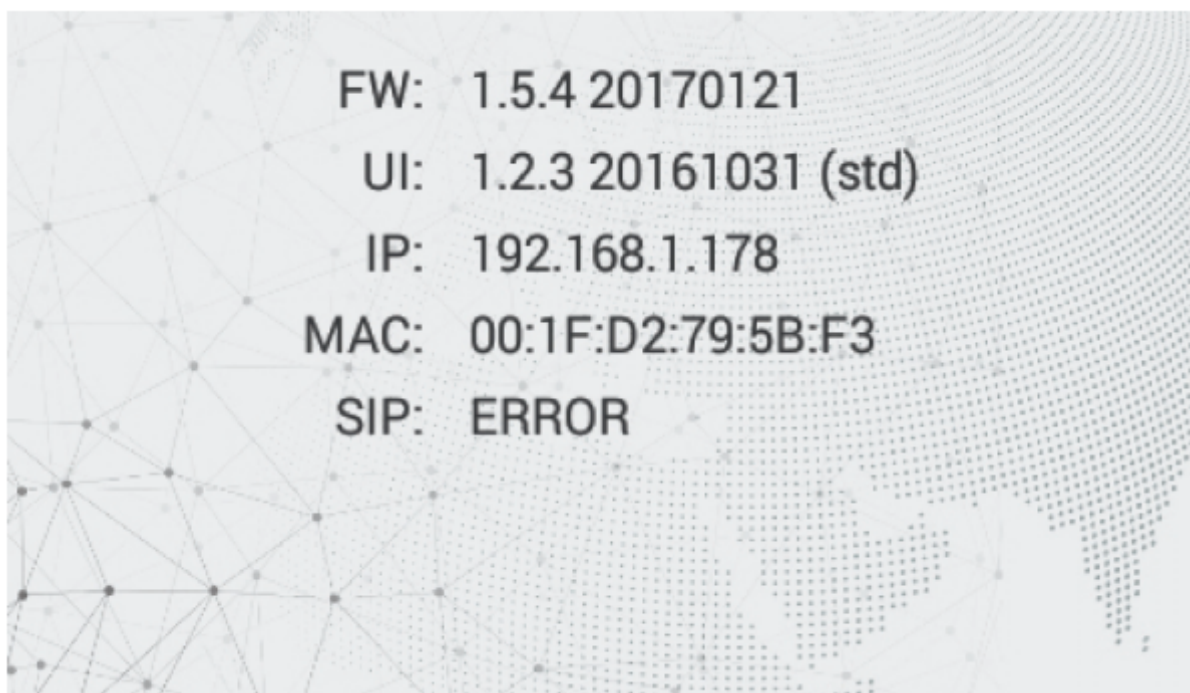
**Заводские:** Сброс настроек панели к заводским установкам. Для сброса настроек вызывной панели необходимо ввести цифру "1" и нажать клавишу "#".

**Внимание:**

Обратите внимание, что из памяти панели при сбросе будут удалены все карты.

## 3.6 О системе

После перехода в меню "О системе" отобразится следующий интерфейс:



В этом окне отображается текущее состояние SIP подключения, текущий IP адрес, MAC-адрес и текущая версия прошивки.

## 4 Конфигурирование через web интерфейс

- [Вход](#)(see page 17)
- [Главная](#)(see page 18)
- [Сеть](#)(see page 19)
- [Вызывная панель](#)(see page 20)
- [Квартиры](#)(see page 23)
- [СКУД](#)(see page 25)
  - [Идентификаторы](#)(see page 28)
  - [Правила доступа](#)(see page 29)
- [Переадресация](#)(see page 33)
- [Дополнительно](#)(see page 35)
- [Журналы](#)(see page 37)
- [Безопасность](#)(see page 38)
- [Система](#)(see page 39)

### 4.1 Вход

Для конфигурирования вызывной панели удаленно через WEB-интерфейс, необходимо подключиться к ней интернет-браузером на ПК. Панель должна быть подключена в том же сегменте сети что и ПК с которого планируется производить настройку.

В интернет-браузере, в строке ввода адреса, необходимо ввести IP-адрес панели, после чего появится окно ввода имени пользователя и пароля.

**Администратор** - имеет полный доступ ко всем настройкам панели.

**Менеджер** - имеет доступ к настройкам панели, но ему ограничен доступ к меню СКУД. Такой доступ предоставляется монтажным организациям для установки и настройки системы.

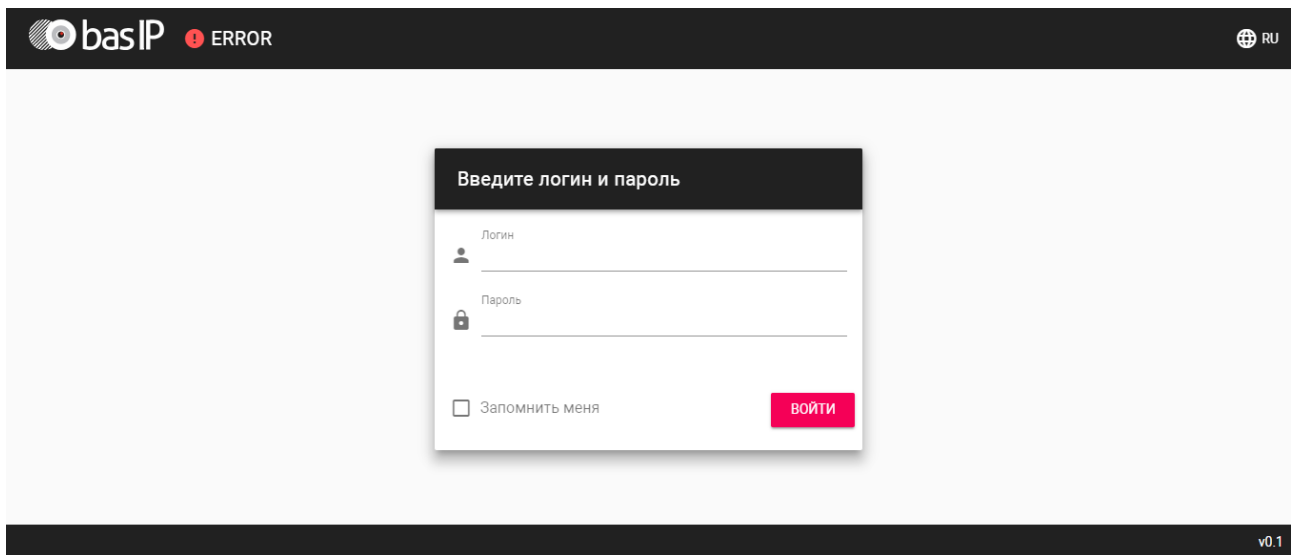
#### Значения по умолчанию:

Администратор:

**admin:123456**

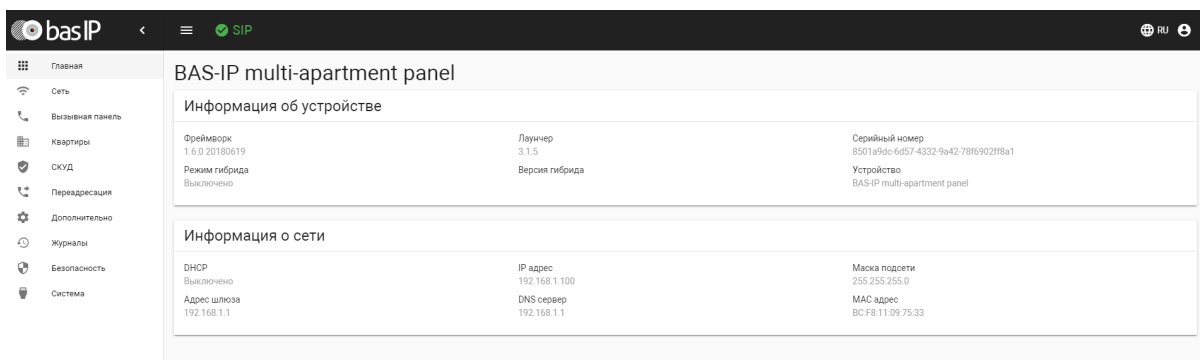
Менеджер:

**manager:1234**



## 4.2 Главная

После успешной авторизации отобразится следующий интерфейс:



**Фреймворк:** Версия прошивки.

**Лаунчер:** Версия лаунчера.

**Режим гибрида:** Текущий режим подключения гибридного адаптера.

**Версия гибрида:** Версия гибридного адаптера.

**Серийный номер:** Серийный номер устройства.

**Устройство:** Тип устройства.

### 4.2.1 Информация о сети

**DHCP:** Текущее состояние DHCP подключения.

**IP адрес:** Текущий IP адрес панели.

**Маска подсети:** Маска подсети.

**Адрес шлюза:** Адрес основного шлюза.

**DNS сервер:** Адрес DNS сервера.

**MAC адрес:** MAC адрес панели.

## 4.3 Сеть

The screenshot shows the 'basIP' web interface for a 'BAS-IP multi-apartment panel'. The left sidebar contains a menu with icons and labels: Главная, Сеть (selected), Вызывная панель, Квартиры, СКУД, Переадресация, Дополнительно, Безопасность, and Система. The main content area is titled 'Настройки сети' (Network Settings) and includes a 'СОХРАНИТЬ' (Save) button. Below the title, there is a section for 'DHCP' with a checkbox that is currently unchecked. The 'DHCP' section contains four input fields: 'IP' (192.168.1.169), 'Шлюз' (192.168.1.1), 'Маска' (255.255.255.0), and 'DNS' (192.168.1.1). Below this is a section for 'Пользовательский NTP' (User NTP) with a 'СОХРАНИТЬ' button. This section has a checked checkbox for 'NTP', a 'URL' field (pool.0.ntp.org), and a 'Часовой пояс' (Time zone) dropdown menu set to 'UTC+10:00'.

### 4.3.1 Настройки сети

**DHCP:** Включение/выключение режима получения сетевых настроек автоматически.

**IP:** IP-адрес вызывной панели.

**Адрес по умолчанию:**

По умолчанию вызывная панель может иметь статический IP-адрес 192.168.1.90 либо 192.168.1.91.

**Маска:** Маска подсети.

**Шлюз:** Основной шлюз.

**DNS:** Адрес DNS сервера.

### 4.3.2 Пользовательский NTP

**NTP:** Включение/выключение использования пользовательского NTP сервера.

**URL:** Поле ввода адреса пользовательского NTP сервера.



**Часовой пояс:** Выбор часового пояса.

### 4.3.3 Система управления

**Режим:** Выбор режима работы системы управления панелью.

**URL:** Адрес сервера управления.

**Пароль:** Пароль доступа.

**Отправлять журналы на сервер:** Включение/выключение отправки журналов панели на сервер.

**Отправлять статус на сервер:** Включение/выключение отправки текущего статуса панели на сервер.

## 4.4 Вызывная панель

### Настройка адреса

**Режим:** Выбор режима работы панели.

#### Информация о работе режимов

При выборе режима **"Глобальный"**, для вызова нужного монитора необходимо ввести 4 цифры номера здания, 2 цифры номера парадного, 2 цифры номера этажа и 2 цифры номера квартиры.

При выборе режима **"Многоабонентский"**, для вызова нужного монитора достаточно ввести 2 цифры номера этажа и 2 цифры номера квартиры.

**Здание:** Номер здания.

**Парадное:** Номер парадного.

**Порядковый номер:** Порядковый номер вызывной панели.



**Порядковая нумерация панелей**

Если у вас несколько вызывных панелей, которые имеют один логический адрес, тогда в поле "Порядковый номер" укажите значение 2, 3, 4, 5 и т.д., до 9.

#### 4.4.1 Настойки SIP

**Вкл/Выкл:** Включение/выключение SIP регистрации.

**Прокси:** Прокси SIP сервера, который может быть представлен как IP адресом, так и доменным именем.

**Формат записи:**

Перед адресом прокси обязательно нужно указывать "sip:".

**Сервер:** Адрес SIP сервера.

**Формат записи:**

Может быть указан как IP-адресом, так и доменным именем.

**STUN IP:** Адрес STUN сервера<sup>4</sup>.

**Пример:**

stun.l.google.com<sup>5</sup>.

**STUN порт:** Порт STUN сервера.

**Примечание:**

Для STUN сервера Google используется порт 19302.

**Пользователь:** SIP номер.

<sup>4</sup> <https://ru.wikipedia.org/wiki/STUN>

<sup>5</sup> <http://stun.l.google.com/>

**Пример:**  
2222

**Пароль:** Пароль от SIP номера.

## 4.4.2 Настройки вызова

**Консьерж:** Включение/выключение функции вызова заданного номера в строке "Номер" при нажатии кнопки консьержа.

**Номер:** Направление, на которое будет совершаться вызов при нажатии кнопки консьержа.

Если функция не включена, вызов консьержа происходит по внутреннему протоколу. Если в системе есть мониторы консьержа, вызов поступит на основной монитор. Если он не отвечает, вызов будет последовательно переходить на остальные мониторы в системе, если таковые имеются.

**Максимальное время дозвона:** Временной интервал, по истечении которого панель автоматически завершит исходящий вызов, если нет ответа.

**Максимальное разговора:** Временной интервал, по истечении которого панель автоматически завершит исходящий разговор.

**Автовызов после ввода N цифр:** Функция автоматического набора после ввода цифр, указанных в строке "Кол-во цифр".

**Кол-во цифр:** Выбор количества цифр, по нажатии которых произойдет автоматический вызов с панели.

## 4.4.3 Настройки устройства

Настройки устройства

СОХРАНИТЬ

Качество видео

1280x720

Профиль данных RTP

102

1

Уровень громкости

RTSP Пользователь

user

RTSP Пароль

1234abcd

☒ Датчик приближения

**Разрешение видео:** Выбор предпочитаемого разрешения видео.

**Профиль данных RTP:** Выбор предпочитаемого профиля данных RTP.

**Уровень громкости:** Регулировка уровня громкости динамика панели.

**RTSP пользователь:** Логин для доступа к RTSP потоку панели.

**RTSP пароль:** Пароль для доступа к RTSP потоку панели.

**Датчик приближения:** Включение/выключение ИК датчика приближения, который включает подсветку клавиатуры при срабатывании.

## 4.5 Квартиры

В этом меню отображается список квартир.

Квартира - логическая сущность, предназначенная для привязки к ней идентификаторов, кодов доступа и переадресаций.

basIP

OFFLINE

RU

Главная

Сеть

Вызывная панель

Квартиры

СКУД

Переадресация

Дополнительно

Журналы

Безопасность

Система

BAS-IP multi-apartment panel

Настройки

СОХРАНИТЬ

☒ Использовать телефонную книгу

Квартиры

НОВАЯ КВАРТИРА

	Адрес квартиры	Название квартиры	Кол-во жителей	Количество идентификаторов	Кол-во кодов доступа	Кол-во
<input type="checkbox"/>	1-1-1-1	1-1-1-1	0	0	0	
<input type="checkbox"/>	1-1-1-4	Prodavan Albertovich	7	0	0	
<input type="checkbox"/>	1-1-1-5	Miroslav Close	7	0	0	
<input type="checkbox"/>	1-1-1-7	Алла Борисовна	7	0	0	

**Использовать телефонную книгу:** Включение/выключение использования телефонной книги и вызова ее через [Главный экран](#)<sup>6</sup>.

Параметр сохраняется при резервном копировании и сбрасывается при установке настроек по умолчанию.

### 4.5.1 Новая квартира

После нажатия на кнопку "Новая квартира" отображится следующий интерфейс:

The screenshot shows the 'BAS-IP multi-apartment panel' interface. A modal window titled 'Новая квартира' is open, displaying a form with the following fields and values:

Здание	Парадное
1	1

Этаж	Квартира
1	1

Название квартиры	Кол-во жителей
Квартира Петровых	4

At the bottom of the modal, there are two buttons: 'ОТМЕНА' (Cancel) and 'ПОДТВЕРДИТЬ' (Confirm).

**Здание:**

**Номер здания**  
0001-9999

**Парадное:**

**Номер парадного**  
00-99

**Этаж:**

**Номер этажа**  
00-99

**Квартира:**

<sup>6</sup> [https://wiki.bas-ip.com/aa07v4/ru\\_ru/glavnyj-ekran-2754641.html](https://wiki.bas-ip.com/aa07v4/ru_ru/glavnyj-ekran-2754641.html)

**Номер квартиры**

01-99

**Название квартиры:** Название квартиры. Например, "Квартира Петровых".

**Количество жителей:** Условное количество жителей, которые проживают в этой квартире.

После нажатия на кнопку "Подтвердить" отобразится следующая таблица:

название квартиры	Кол-во жителей	Количество идентификаторов	Кол-во кодов доступа	Кол-во номеров переадресации	Действия
Квартира Ивановых	1	0	0	Выключено	
Квартира Петровых	1	0	0	Выключено	

В таблице указаны следующие столбцы:

**Название квартиры:** Название квартиры.

**Количество жителей:** Условное количество жителей в этой квартире.

**Количество идентификаторов:** Количество идентификаторов, которые выданы для этой квартиры. Идентификаторы можно создавать в меню "СКУД", вкладка "[Идентификаторы](#)<sup>7</sup>".

**Количество кодов доступа:** Количество кодов доступа, которые выданы для этой квартиры.

**Количество переадресаций:** Количество переадресаций, настроенных для этой квартиры.

**Действия:** Редактирование либо удаление квартиры.

## 4.6 СКУД

В этом меню устанавливаются общие параметры управления системой контроля доступа, правила доступа и идентификаторы.

<sup>7</sup> <https://wiki.bas-ip.com/aa07v4/konfigurirovanie-cherez-web-interfejs/skud/identifikatory>

#### 4.6.1 Общие настройки

**Мастер-карта:** Номер мастер-карты.

**Использовать общий код открытия:** Включение/выключение использования общего кода для открытия замка.

**Общий код открытия:** Вводимый на клавиатуре панели код для открытия замка.

При использовании модуля управления двумя замками SH-42, при вводе общего кода открытия на панели, будут открываться оба замка.

##### Регистрация карт через WEB интерфейс:

Введите в поле «Мастер - карта» цифру 0 и нажмите кнопку «Применить».

Далее поднесите необходимую для регистрации мастер-карту к области считывателя панели – отобразится текстовое уведомление **"Ключ админа"** и прозвучит сигнал «БИП», который означает, что мастер - карта успешно зарегистрирована.

После этого к области считывателя панели подносите по очереди карты пользователей.

После каждой карты пользователя будет звучать сигнал «БИП», который означает успешную регистрацию поднесенной карты. Также на дисплее панели отобразится, что добавлена новая карта.

**Время между добавлением карт не должно превышать 10 секунд.**

#### 4.6.2 Управление замками

**Управление замками** СОХРАНИТЬ

**Замок #1**

Время открытия замка(сек)	Задержка перед открытием(сек)
1	1

**Замок #2**

Время открытия замка(сек)	Задержка перед открытием(сек)
2	4

**Открыть замок**

Замок #1

ОТКРЫТЬ ЗАМОК

Замок #2

ОТКРЫТЬ ЗАМОК

#### Замок #1, Замок #2

**Время открытия замка (сек):** Время, на которое будут замкнуты или разомкнуты контакты реле панели.

**Задержка перед открытием:** Время, по истечении которого произойдет замыкание или размыкание контактов реле панели (задержка до открытия).

### 4.6.3 Открыть замок

#### Замок #1, Замок #2

**Открыть замок:** Функция открытия выбранного замка из WEB интерфейса панели.

### 4.6.4 Дополнительные настройки

**Дополнительные настройки** СОХРАНИТЬ

Номер этажа(управление лифтом)

1

☐ Режим охраны монитора

**Номер этажа (управление лифтом):** Номер этажа, на котором установлена вызывная панель для идентификации модулем лифта. Функция работает при использовании соответствующего модуля управления лифтом.

**Режим охраны монитора:** Отключение сигнализации на внутреннем мониторе при поднесении карты, которая привязана к логическому адресу этого монитора.

## 4.6.5 Серверное управление доступом

Серверное управление доступом СОХРАНИТЬ

☒ Включено

☐ Использовать пользовательский сервер

Пользовательский сервер

**Включено:** Включение/выключение режима работы панели, при котором карты доступа и идентификаторы не хранятся в памяти панели и при поднесении таковой к считывателю, панель будет отправлять запрос на сервер и ожидать ответ - давать доступ или нет.

**Использовать пользовательский сервер:** Включение/выключение использования пользовательского сервера для управления панелью.

**Пользовательский сервер:** Адрес пользовательского сервера.

## 4.6.6 Идентификаторы

В данном меню отображается таблица идентификаторов и кодов доступа, добавленных в память вызывной панели.

<
☰
✓ SIP
RU
⚙

Главная

Сеть

Вызывная панель

Квартиры

**СКУД**

Переадресация

Дополнительно

Безопасность

Система

BAS-IP multi-apartment panel

ОБЩИЕ НАСТРОЙКИ

**ИДЕНТИФИКАТОРЫ**

ПРАВИЛА ДОСТУПА

НОВЫЙ ИДЕНТИФИКАТОР

<input type="checkbox"/>	Квартира	ФИО владельца	Тип владельца	Тип идентификатора	Номер идентификатора	Ограничение срока действия
<input type="checkbox"/>	1-1-1-1	Тестовый владелец	Владелец	inputCode	12345678	Бесконечно

Записей на странице

20

1-1 of 1

<

>

### 4.6.6.1 Новый идентификатор

После нажатия на кнопку "Новый идентификатор" отобразится следующий интерфейс:



**Новый идентификатор**

Номер квартиры  
1-1-1-1 (Тестовая квартира)

ФИО владельца  
Тестовая квартира

Тип владельца  
Владелец

Тип идентификатора  
Код доступа

Код доступа  
123

Правила доступа

☐ Ограничение срока действия

☐ Ограничение кол-во проходов

Замок #  
Все

ОТМЕНА ПОДТВЕРДИТЬ

**Номер квартиры:** Выбор квартиры из существующего списка квартир.

**ФИО владельца:** Данные о владельце идентификатора.

**Тип владельца:** Выбор типа владельца идентификатора. Доступны типы "Владелец" и "Гость".

**Тип идентификатора:** Выбор типа идентификатора.

#### Типы идентификаторов:

Доступны 3 типа идентификаторов:

- **Карта** - EM-Marlin или Mifare карта. В соседнее поле "Номер идентификатора" необходимо ввести номер идентификатора в десятичном формате, без запятых. Зачастую код карты указан на самой карте либо в десятичном либо в шестнадцатиричном формате. Калькулятор перевода из различных систем счисления доступен по [ссылке](https://www.binaryhexconverter.com/hex-to-decimal-converter)<sup>8</sup>.
- **UKEY** - UKEY идентификатор. В соседнее поле "Номер идентификатора" необходимо ввести номер идентификатора в десятичном формате.
- **Код доступа** - код для ввода на клавиатуре панели. В соседнее поле "Код доступа" необходимо ввести цифровой код длиной не более 30 символов.

**Правило доступа:** Выбор правила доступа из существующего списка правил.

**Ограничение срока действия:** Ограничение срока действия идентификатора во времени.

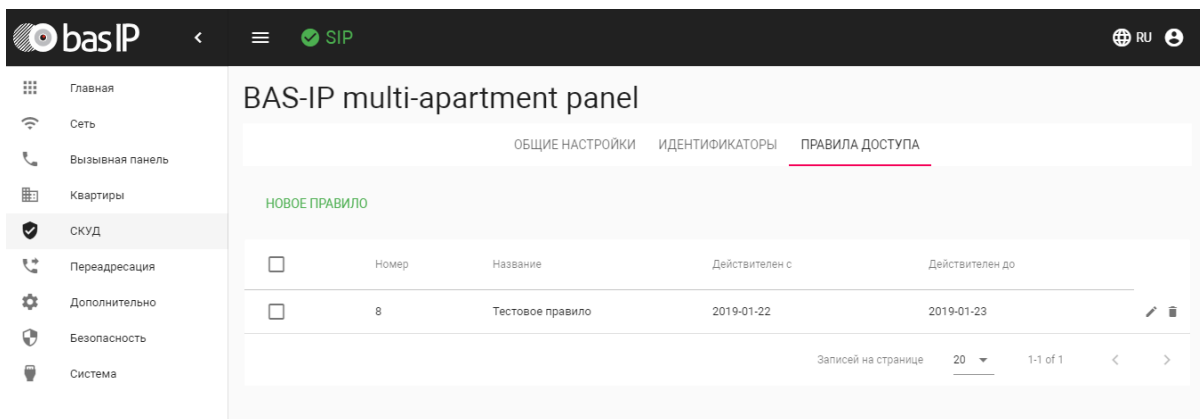
**Ограничение кол-ва проходов:** Ограничение количества проходов для идентификатора.

**Замок #:** Выбор открываемого замка.

## 4.6.7 Правила доступа

В данном меню устанавливаются правила доступа, согласно которым будет определяться уровень доступа различных пользователей и их идентификаторов.

<sup>8</sup> <https://www.binaryhexconverter.com/hex-to-decimal-converter>



#### 4.6.7.1 Новое правило

После нажатия на кнопку "Новое правило" отобразится следующий интерфейс:

Изменить правило доступа

Название

Тестовое правило

☒ Весь день

Начало  
2019-01-22

Конец  
2019-01-23

Повторять

Повторять

Ежегодно

Длительность повторов

Бесконечно

ОТМЕНА

ПОДТВЕРДИТЬ

**Название:** Название правила.

**Весь день:** Включение/выключение указания временного интервала действия правила в сутки.

Если функция выключена, пользователь имеет возможность задать временной интервал действия данного правила.

Изменить правило доступа

Название  
Тестовое правило

☐ Весь день

Начало  
2019-01-22 02:00

Повторять

Повторять  
Ежегодно

Длительность повторов  
Бесконечно

18:00

00 05 10 15 20 25 30 35 40 45 50 55

ОТМЕНА ПОДТВЕРДИТЬ

ОТМЕНА ПОДТВЕРДИТЬ

**Начало - Конец:** Выбор интервала действия данного правила.

Изменить правило доступа

Название  
Тестовое правило

☐ Весь день

Начало  
2019-01-28 18:00

Повторять

Повторять  
Ежегодно

Длительность повторов  
Бесконечно

2019

< январь 2019 г. >

В	П	В	С	Ч	П	С
		1	2	3	4	5
6	7	8	9	10	11	12
13	14	15	16	17	18	19
20	21	22	23	24	25	26
27	28	29	30	31		

ОТМЕНА ПОДТВЕРДИТЬ

ОТМЕНА ПОДТВЕРДИТЬ

**Повторять:** Указание длительности повторов данного правила.

Изменить правило доступа

Название  
Тестовое правило

☒ Весь день

Начало  
2019-01-22

Конец  
2019-01-23

Ежедневно

Еженедельно

Каждые 2 недели

Ежемесячно

Ежегодно

Настроить

ОТМЕНА ПОДТВЕРДИТЬ

**Длительность повторов:** Выбор количества повторений данного правила.

Изменить правило доступа

Название  
Тестовое правило

☒ Весь день

Начало  
2019-01-22

Конец  
2019-01-23

Повторять

Повторять  
Ежегодно

Длительность повторов

Бесконечно

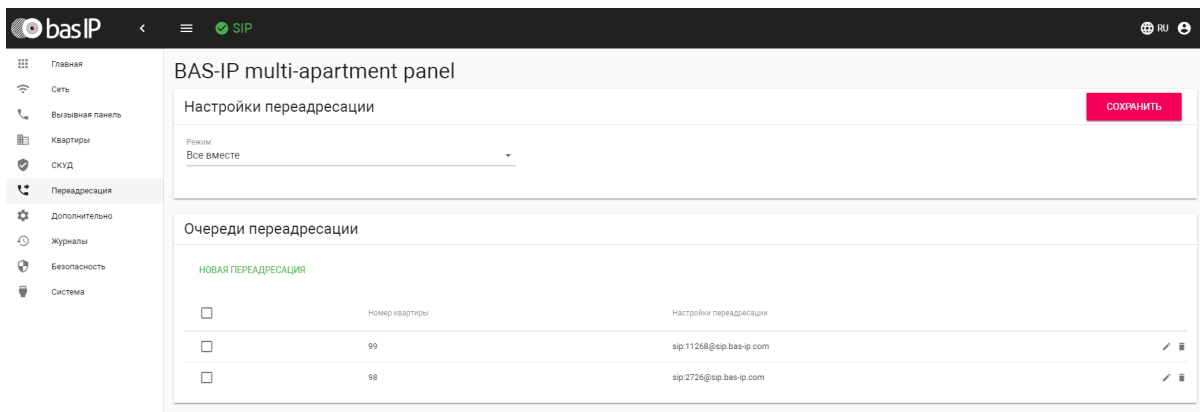
До

ОТМЕНА ПОДТВЕРДИТЬ

При выборе параметра "Бесконечно" правило будет действовать всегда. При выборе параметра "До", можно задать конечную дату действия данного правила.

## 4.7 Переадресация

Данный раздел используется для подмены номеров средствами панели при вызовах, поступающих на внутренние мониторы, когда монитора нет или он отключен, либо на любой заданный SIP-номер.



### 4.7.1 Настройки переадресации

**Режим:** Выбор режима переадресации. Все сразу - вызов будет совершаться на все номера одновременно. По очереди - вызов будет совершаться последовательно с интервалом в 20 секунд.

### 4.7.2 Новая переадресация

После нажатия на кнопку "Новая переадресация" отобразится следующий интерфейс:

## Редактирование переадресации

Номер квартиры

1

### Настройки переадресации

Номер переадресации

sip:1@192.168.1.99



Номер переадресации

sip:2255@sip.bas-ip.com



ДОБАВИТЬ

ОТМЕНА

ПОДТВЕРДИТЬ

**Номер квартиры:** Номер, набираемый на клавиатуре панели.

**Номер переадресации:** Направление, на которое будет совершаться вызов при вводе соответствующего номера на клавиатуре панели. Может быть использовано как для звонков внутри сети по P2P, так и для по протоколу SIP

#### Формат записи для вызова внутри сети

**sip:1@192.168.1.99**, где **1** - желаемый для отображения у вызываемого номер, **192.168.1.99** - IP-адрес вызываемого SIP клиента (в случае использования софтбокса - IP-адрес устройства, на котором установлен софтбокс).

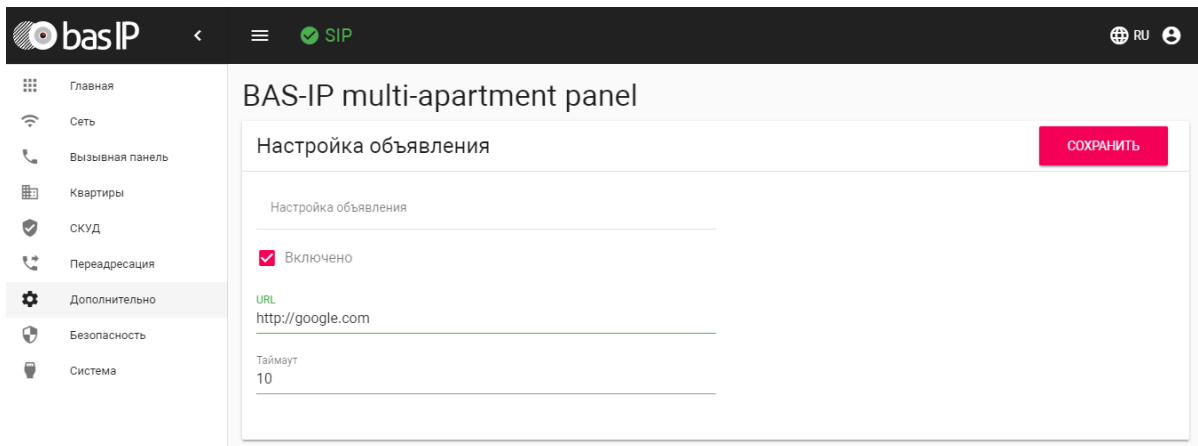
#### Вызов на трубку SP-02:

**sip:192.168.1.99**, где **192.168.1.99** - IP-адрес вызываемой трубки.

#### Формат записи для вызова по протоколу SIP

**sip:2255@sip.bas-ip.com**, где **2255** - SIP номер вызываемого устройства, **sip.bas-ip.com** - адрес SIP сервера, который может быть указан как IP адресом так и доменным именем.

## 4.8 Дополнительно



### 4.8.1 Настройки объявления

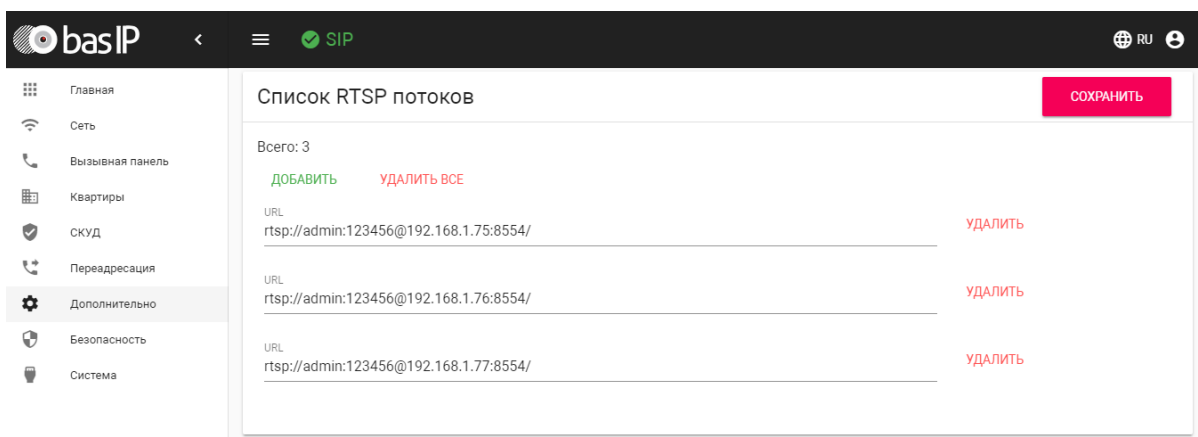
**Включено:** Включение/выключение режима показа рекламы (HTTP-страницы либо RTSP-потока) в режиме ожидания.

**URL:** URL отображаемой HTTP-страницы или RTSP-потока.

**Таймаут:** Таймаут показа рекламы (10 - 300 минут).

### 4.8.2 Список RTSP потоков

Функция просмотра дополнительных IP-камер во время вызова (до 4 потоков). Функция доступна для мониторов v4 и любых других SIP устройств с клавиатурой.



**Подсказка:**

Во время вызова возможно переключаться между потоками нажатием клавиш от 1 до 5 в меню монитора. Клавиша "1" соответствует потоку камеры вызывной панели, клавиши от "2" до "5" - дополнительно добавленным потокам (передача осуществляется посредством DTMF RFC2833).

**URL:** Адрес RTSP-потока, отображаемого при вызове.

**Пример:**

rtsp://admin:123@192.168.1.189:8554/ch01

### 4.8.3 Пользовательские уведомления

Окно для редактирования пользовательских уведомлений при различных действиях. Во время активации различных триггеров вызывная панель отображает на дисплее текст и проигрывает звуковое сообщение. В данном меню текст и звуковой файл для каждого действия можно изменить на пользовательские. Также доступна возможность изменения текста, отображаемого на главном экране.

**При нажатии клавиш панели:** Звук при нажатии клавиш панели.

**Текст сообщения:** Текст, отображаемый на главном экране панели. В это поле можно вести, например, номер консьержа для связи либо название жилого комплекса.



Строка 1	Вызов: Квартира+#
Строка 2	Консьерж: 0000+#
Строка 3	Открыть: #+Пароль+#
Строка 4	Отмена: Нажмите *
<div> <div></div> <div>ОТМЕНА</div> <div>ПОДТВЕРДИТЬ</div> </div>	

**При открытии замка:** Звук и текстовое сообщение **"Добро пожаловать"** при поступлении на панель сигнала об открытии замка.

**При чрезвычайной ситуации:** Звук и текстовое уведомление **"Тревога!"** при переключении панели в режим чрезвычайной ситуации. Переключение происходит программно через BAS-IP Link либо через стороннее ПО средствами API.

В режиме чрезвычайной ситуации также открываются замки, подключенные к панели.

**При КПВ:** Звук и текстовое уведомление **"Вызов"** при исходящем вызове, после набора номера и до ответа на вызов другой стороной.

**При возникновении ошибки:** Звук и текстовое уведомление **"Ошибка"** при вводе незарегистрированного номера абонента, кода открытия замка и поднесении незарегистрированного идентификатора.

Если какая либо из функций выключена - будет использоваться стандартный звук и стандартное текстовое сообщение.

## 4.9 Журналы

Меню, в котором отображаются все события, которые происходили в панели.

**BAS-IP multi-apartment panel**

**Журнал**

▼ ФИЛЬТРЫ

Дата/время	Категория	Приоритет	Событие	Информация
2019-02-21 14:58:15	Система	Средний	Вход в веб-интерфейс	Совершен успешный вход (admin) в веб интерфейс
2019-02-21 13:46:40	Система	Средний	Вход в веб-интерфейс	Совершен успешный вход (admin) в веб интерфейс
2019-02-21 13:43:42	Доступ	Высокий	Невалидный идентификатор	Использован невалидный идентификатор 8098544, владелец satapa666
2019-02-21 13:42:06	Доступ	Высокий	Неизвестный идентификатор	Использован неизвестный идентификатор 8098545
2019-02-21 13:42:01	Доступ	Высокий	Неизвестный идентификатор	Использован неизвестный идентификатор 8098545
2019-02-21 13:41:54	Доступ	Высокий	Неизвестный идентификатор	Использован неизвестный идентификатор 8098545
2019-02-21 13:41:41	Доступ	Высокий	Неизвестный идентификатор	Использован неизвестный идентификатор 8098545
2019-02-21 13:41:36	Доступ	Высокий	Неизвестный идентификатор	Использован неизвестный идентификатор 8098545
2019-02-21 13:41:16	Доступ	Средний	Доступ разрешен удалённым сервером	Открыт замок 1 удалённым сервером

## 4.10 Безопасность

В данном меню можно изменить пароль администратора и менеджера.

**BAS-IP multi-apartment panel**

**Управление паролями**

Имя пользователя: Administrator

**Старый**

Пароль должен быть буквенно-цифровым

**Новый**

Пароль должен быть буквенно-цифровым

**Подтвердить**

Пароль должен быть буквенно-цифровым

СОХРАНИТЬ

**Администратор** - имеет полный доступ ко всем настройкам панели.

**Менеджер** - имеет доступ к настройкам панели, но ему ограничен доступ к меню СКУД. Обычно доступ к данному аккаунту предоставляется монтажным организациям для установки и настройки системы.

Менеджер может менять только пароль менеджера.  
Администратор может менять пароль менеджера и пароль администратора.

**Старый пароль:** Поле для ввода текущего пароля.

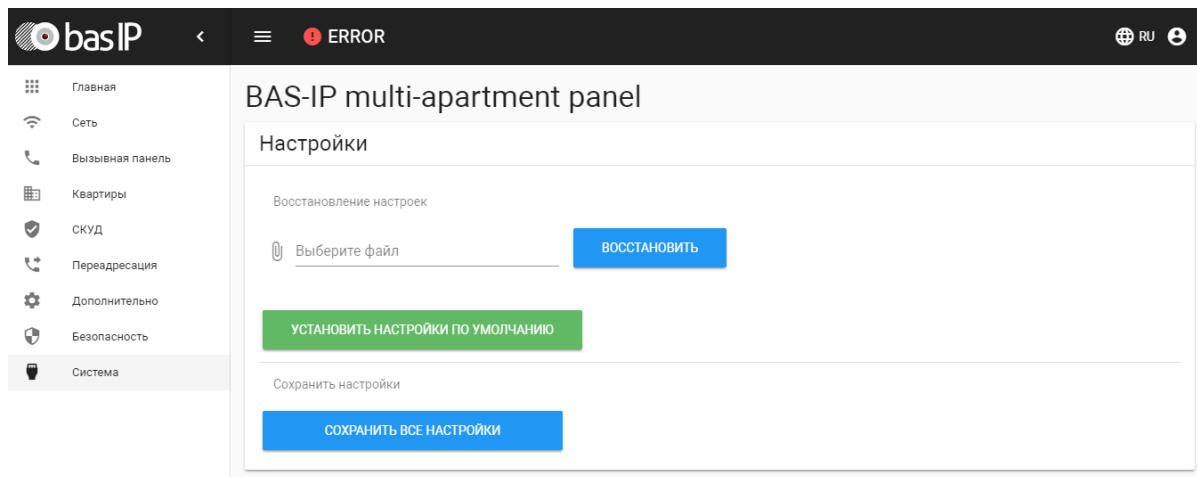
**Значение по умолчанию:**  
По умолчанию пароль администратора - **123456**.  
По умолчанию пароль менеджера - **1234**.

**Новый пароль:** Поле для ввода нового пароля.

**Подтвердить:** Поле для подтверждения нового пароля.

## 4.11 Система

В данном меню осуществляется резервное копирование и восстановление настроек панели, обновление ПО, смена языка и программная перезагрузка.



### 4.11.1 Настройки

**Выберите файл:** Выбор файла конфигурации панели из файловой системы ПК.

**Установить настройки по умолчанию:** Сброс всех настроек вызывной панели к заводским установкам.

**Сохранить все настройки:** Сохранение и экспорт конфигурационных файлов.

#### 4.11.2 Экспорт/импорт данных

Импорт данных: выбор файла данных для импорта настроек в панель.

При импорте данных в панель все данные в таблицах **"Квартиры"**, **"Переадресация"**, **"Идентификаторы"** и **"Правила доступа"** будут удалены и заменены новыми данными без возможности восстановления старых данных.

Экспорт данных: Экспорт данных из панели.

При экспорте данных создается защищенный ZIP-архив, который содержит в себе данные таблиц "Квартиры", "Идентификаторы", "Правила доступа", "Переадресация".

### 4.11.3 Язык устройства

Выбор языка устройства.

### 4.11.4 Обновление ПО

**Использовать пользовательский сервер:** Включение/выключение использования пользовательского сервера обновлений. Используется в закрытых сетях домофонии.

**Пользовательский сервер:** Поле ввода IP-адреса или домена пользовательского сервера обновлений.

**Выберите файл:** Выбор файла обновления ПО из файловой системы ПК. После выбора файла необходимо нажать на кнопку "Обновить ПО".

**Проверить обновление:** Проверка наличия обновления ПО на сервере BAS-IP либо пользовательском сервере.

**Обновить ПО:** Начать обновление ПО.

#### **ВАЖНО:**

Перед каждым обновлением ПО необходимо создавать резервную копию настроек панели.

#### **Особенности обновления системы:**

При обновлении системы через WEB или графический интерфейс автоматически создается резервная копия всех приложений установленных на вызывной панели, а также сохраняются все конфигурационные файлы. При каждом последующем обновлении файл резервной копии будет перезаписан.

Система создает резервную копию всех настроек панели, пароли, пользовательские уведомления, настройки SIP, настройки замков, настройки сети, режима работы панели.

### 4.11.5 Перезагрузка

Перезагрузка

ПЕРЕЗАГРУЗИТЬ УСТРОЙСТВО

**Перезагрузка:** Программная перезагрузка вызывной панели.

## 5 Установка и подключение

На данной странице описан процесс установки и подключения вызывной панели.

- [Проверка комплектности продукта](#)(see page 42)
- [Электрическое подключение](#)(see page 42)
- [Механический монтаж](#)(see page 48)
- [Подключение дополнительных модулей](#)(see page 48)

### 5.1 Проверка комплектности продукта

Перед установкой вызывной панели обязательно нужно проверить ее комплектность и наличие всех компонентов.

В комплект вызывной панели входит:

Вызывная панель	1 шт
Кронштейн для врезной установки	1 шт
Инструкция по установке	1 шт
Комплект проводов с коннекторами для подключения питания, замка и доп. модулей.	1 шт
Комплект заглушек для соединений	1 шт
Установочные винты с ключом	1 шт

### 5.2 Электрическое подключение

После проверки комплектности устройства можно переходить к подключению.

Для подключения понадобится:

- Кабель Ethernet UTP cat5 или выше, подключенный к сетевому коммутатору/маршрутизатору.

#### Рекомендации по длине кабеля

Максимальная длина сегмента кабеля UTP CAT5 Не должна превышать 100 метров, согласно стандарта IEEE 802.3<sup>9</sup>.

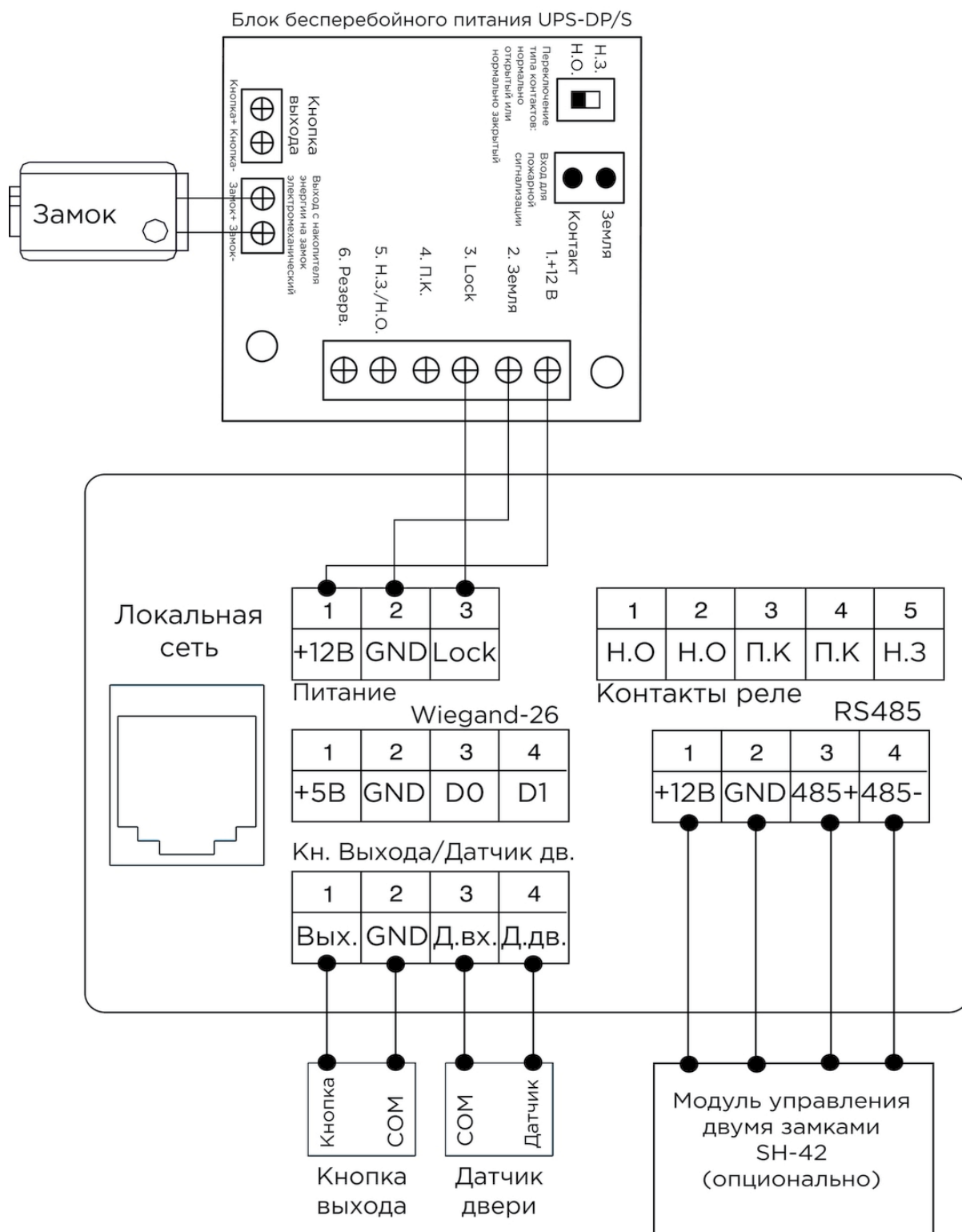
- Блок питания на +12 Вольт, 2 Ампера.
- Должны быть подведены провода для подключения замка и дополнительных модулей (опционально).

К вызывной панели можно подключить любые электромеханические либо электромагнитные замки у которых коммутируемый ток не превышает 5 Ампер.

Ниже представлены типовые схемы подключения всех элементов к вызывной панели:

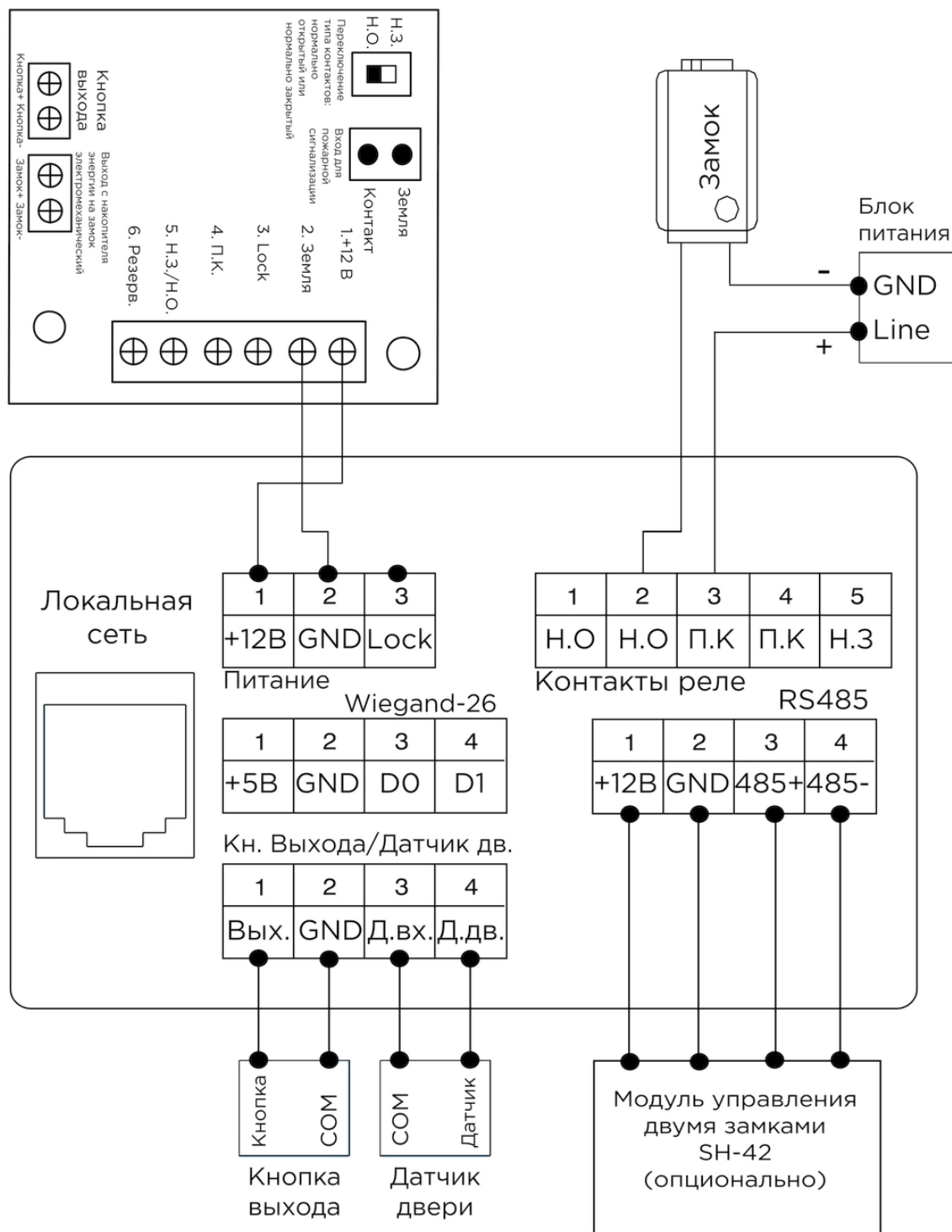
<sup>9</sup> <https://habr.com/post/208202/>

1. Схема подключения электромеханического замка с использованием блока бесперебойного питания UPS-DP/S.



2. Схема подключения электромеханического замка с использованием внешнего источника питания для замка.

### Блок бесперебойного питания UPS-DP/S

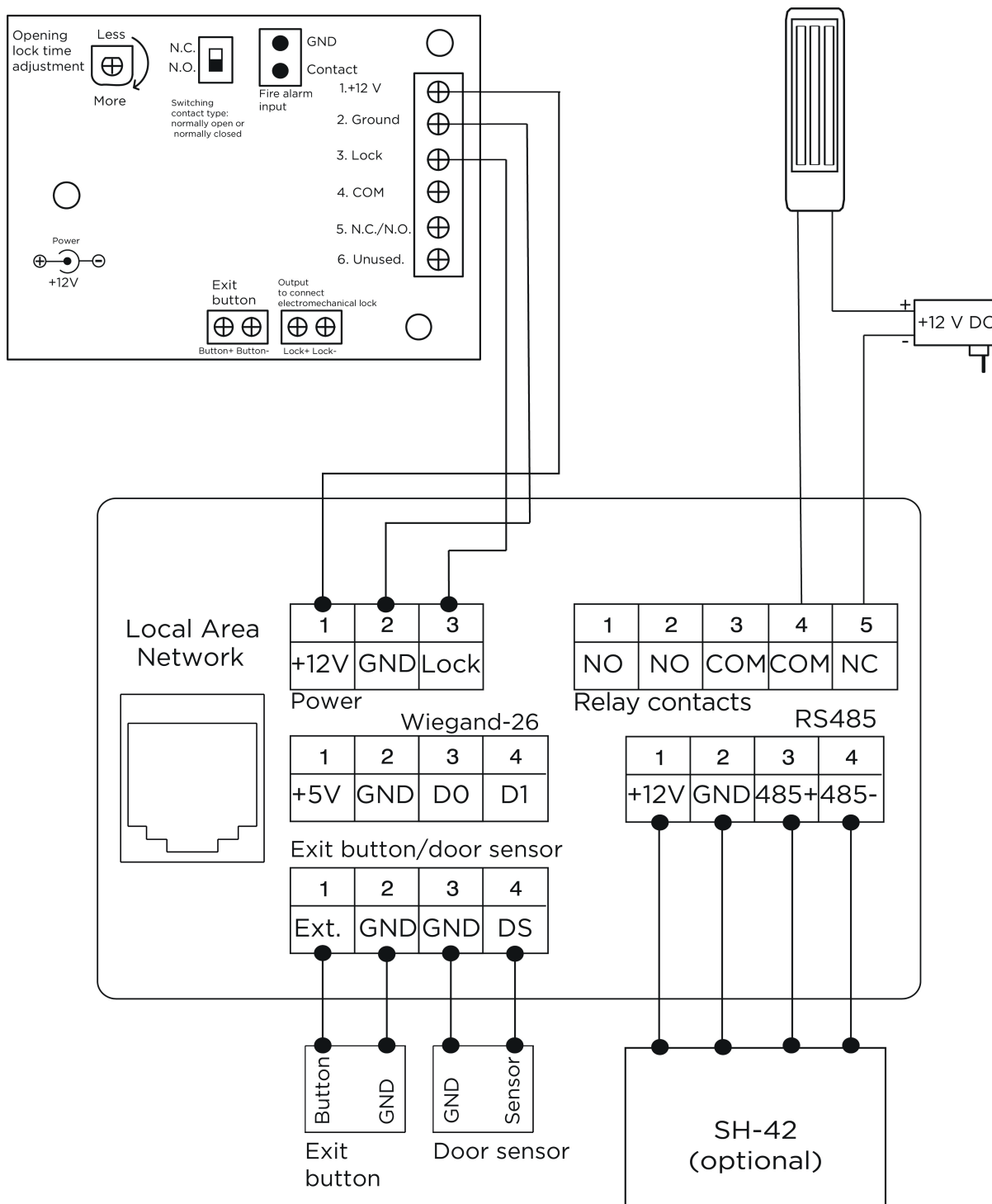








## 4. Схема подключения электромагнитного замка с использованием внешнего блока питания.

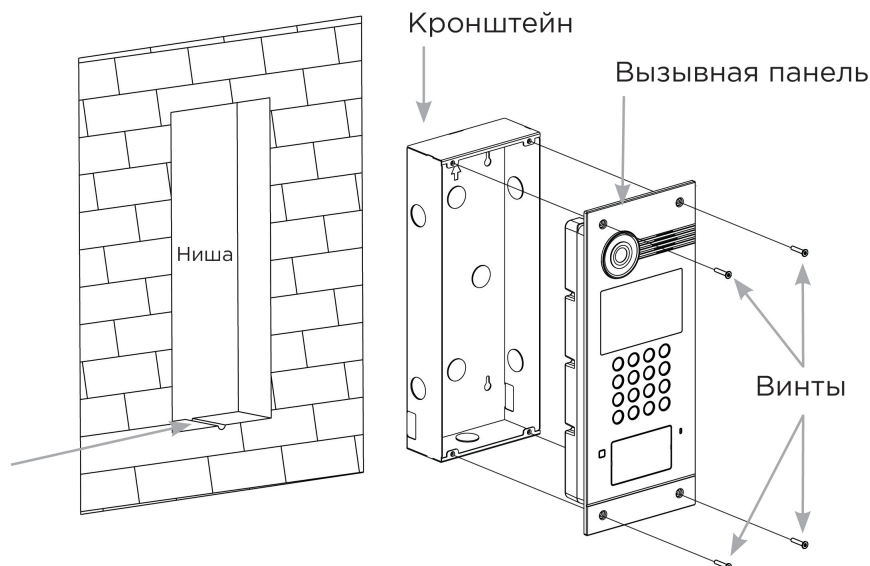


### 5.3 Механический монтаж

Перед монтажом вызывной панели нужно предусмотреть отверстие или углубление в стене с размерами 141×351×61 мм (для врезного монтажа) Габаритные размеры кронштейна (монтажной коробки) = 140×350×60 мм. Также необходимо предусмотреть подвод кабеля питания, доп. модулей и локальной сети.

**Внимание:**

Отверстие в нижней части кронштейна предназначено для слива попавшей воды, не закрывайте его специально. Также необходимо выполнить сливной желоб внизу ниши, который будет служить для отвода воды наружу.



**Рекомендации по высоте установки:**

Устанавливать вызывную панель следует на удобной для вас высоте. Ориентировочная высота установки 160-165 см по уровню камеры.

### 5.4 Подключение дополнительных модулей

Ко всем многоабонентским панелям можно подключить следующие модули:

- Модуль управления двумя замками SH-42
- Модуль управления лифтовым оборудованием EVRC-IP
- Мультиформатный считыватель с поддержкой технологии UKEY BME-03

## 6 Использование устройства

- [Мобильный доступ UKEY](#)(see page 49)
- [Получение RTSP потока с камеры вызывной панели](#)(see page 56)

### 6.1 Мобильный доступ UKEY

#### 6.1.1 Описание

Мобильный доступ UKEY от BAS-IP является универсальной технологией для получения доступа в помещение или на территорию объекта с возможностью использовать в одном считывателе одновременно: карточки EM-Marin и MIFARE/шифрованные карты MIFARE Plus/MIFARE Classic, мобильный телефон (Bluetooth и NFC).

**UKEY обладает следующими преимуществами:**

- возможность использовать одновременно несколько стандартов идентификации: EM-Marin, MIFARE, Bluetooth и NFC
- возможность использовать мобильный телефон в качестве идентификатора
- регулируемая дальность срабатывания мобильного идентификатора (при использовании Bluetooth)
- низкое энергопотребление
- специальный алгоритм шифрования для мобильных идентификаторов и карт MIFARE Plus
- возможность применения на любых типах объектов
- возможность установки мобильного доступа UKEY в ранее приобретённые вызывные панели
- удобство для пользователя

#### 6.1.2 Принцип работы

Идентификация и открытие замка возможны благодаря наличию в панелях встроенного модуля ВМЕ-03 с поддержкой мобильного доступа UKEY.

Мультиформатный модуль ВМЕ-03, которым могут быть оснащены все вызывные панели BAS-IP, у которых есть встроенный считыватель, позволяет производить идентификацию пользователя по технологии UKEY с использованием различных идентификаторов (карты, брелоки, телефон) и выполняет роль универсального считывателя для системы контроля доступа.

#### 6.1.3 Мобильный доступ с приложением [UKEY](#)<sup>10</sup>

---

<sup>10</sup> <https://wiki.bas-ip.com/display/BASIPIDAPP/UKEY>

Для комфортной работы пользователей с вызывными панелями BAS-IP, оснащенными мультиформатными считывателями, компания BAS-IP выпустила новое мобильное приложение UKEY, которое после получения мобильного идентификатора используется для открытия дверей/ворот/шлагбаумов.

Для каждой вызывной панели, оснащенной модулем считывателя с поддержкой мобильного доступа UKEY, может быть настроена разная дальность срабатывания мобильного идентификатора, в диапазоне от 2 сантиметров до 10 метров. Расстояние срабатывания зависит не только от выбранного режима, но и от толщины стен в помещении, погодных условий (при размещении панели на улице) и других факторов.

#### **Режимы работы (дальность) срабатывания мобильного идентификатора:**

- Касание (расстояние срабатывания до 2 см)
- Дверь (расстояние срабатывания до 1 м)
- Ворота/шлагбаум (регулируемое расстояние от 0,5 м до 10 м)

### **6.1.4 Настройка в три клика с приложением [UKEY Cfg](#)<sup>11</sup>**

#### **Возможности приложения:**

- Настройка режима работы карт EM-Marin, MIFARE и BLE (Bluetooth Low energy) - включение и отключение стандартов считывания
- Установка шифрования для идентификатора UKEY. Это даст возможность привязать шифрованный ключ идентификатора к выбранному считывателю
- Включение и отключение режимов шифрования для карт MIFARE Classic и MIFARE Plus
- Включение диверсификации для карт MIFARE Classic и MIFARE Plus
- Настройка звукового подтверждения при поднесении мобильных идентификаторов к считывателю в режимах ожидания и считывания
- Установка режима работы: Дверь, Касание, Ворота/Шлагбаум
- Настройка дальности режима работы при выборе режима "Ворота/Шлагбаум"
- В связке со считывателем TR-03, конфигуратор позволяет записывать карты шифрования MIFARE Classic и MIFARE Plus
- Возможность сохранения файла с настройками для указанного считывателя
- Возможность загрузки конфигурационного файла с настройками для восстановления параметров считывателя и для копирования настроек в другие считыватели

---

<sup>11</sup> <https://wiki.bas-ip.com/display/BASIPCONFIGID/UKEY+Cfg>

## 6.1.5 Способы получения мобильного идентификатора и карт доступа

### Отсканировать QR-код с помощью приложения UKEY

Пользователь подает заявку на приобретение необходимого количества QR-кодов администратору своей обслуживающей компании, из расчета один QR-код = одно мобильное устройство. После он получает QR-код в распечатанном виде или в электронной форме (по e-mail, Viber, Telegram и т.п.). Далее сканирует полученный код или импортирует его из файловой системы и тем самым получает мобильный идентификатор.

До того как идентификатор, в виде QR-кода, выдан пользователю, он записывается администратором управляющей компании в программное обеспечение Management Software. QR-код нельзя повторно использовать на нескольких мобильных телефонах, он привязывается только к одному мобильному устройству, что обеспечивает высокий уровень надежности и безопасности мобильных идентификаторов. Копирование и дублирование идентификатора невозможно.

### С помощью считывателя BAS-IP TR-03B

Для того чтобы администратор управляющей компании мог с помощью TR-03B выдавать мобильные идентификаторы или записывать карты доступа, первоначально необходимо указать мастер-карту, которая в дальнейшем будет нужна для работы считывателя. Мастер-карта указывается при первом запуске считывателя.

#### Создание мастер-карты:

1. Скачать и установить мобильное приложение UKEY Cfg;
2. Подключить считыватель TR-03B к источнику питания +5B (USB);
3. Запустить приложение UKEY Cfg и нажать на кнопку поиска;
4. Приложение найдет считыватель, необходимо зайти в настройки, меню "Еще", вкладка "Смена мастер-карточки";
5. Поднести карту EM-Marín или MIFARE к считывателю;
6. Считыватель произведет запись в карту с шифрованием, после чего она станет мастер-картой для данного считывателя;
7. Для продолжения работы со считывателем необходимо переподключиться к нему в приложении UKEY Cfg.

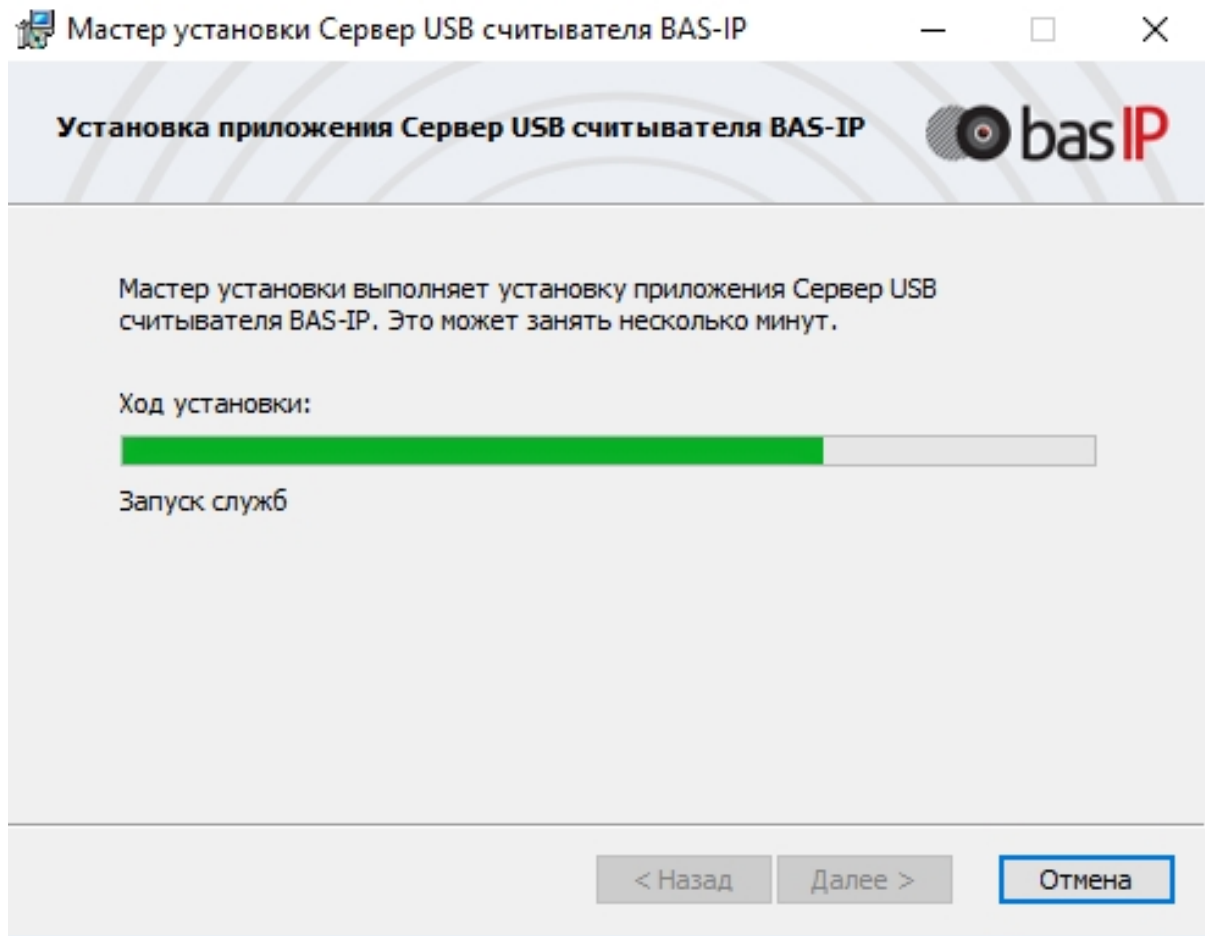
Более подробно ознакомиться с функциями настольного считывателя можно по [ссылке](#).

После того как создана мастер-карта, администратор может выдавать мобильные идентификаторы, а также записывать зашифрованные ключи в карты MIFARE Plus.

#### Получение мобильных идентификаторов с помощью TR-03B:

1. Скачать и установить мобильное приложение UKEY<sup>12</sup>;
2. Установить и запустить на ПК с ОС семейства Windows программу для записи идентификаторов "[BAS-IP USB Reader Server](#)";

<sup>12</sup> <https://wiki.bas-ip.com/display/BASIPIDAPP/UKEY>




3. Подключить считыватель к компьютеру;
4. Приложить мастер карту к считывателю;
5. Поднести телефон к считывателю (проверьте, чтобы был включен Bluetooth) и войти в приложение UKEY<sup>13</sup>, далее нажать кнопку "Получить" и выбрать "Получить ключ от BAS-IP TR-03";
6. Считыватель передаст мобильный идентификатор в ваш телефон и в приложении появится надпись "Ваш ключ готов";

#### **Запись мобильных идентификаторов в ПО Management Software:**

1. С помощью ПО "BAS-IP USB Reader Server"
  - а. Скопировать идентификатор из программы "BAS-IP USB Reader Server";

<sup>13</sup> <https://wiki.bas-ip.com/display/BASIPIDAPP/UKEY>

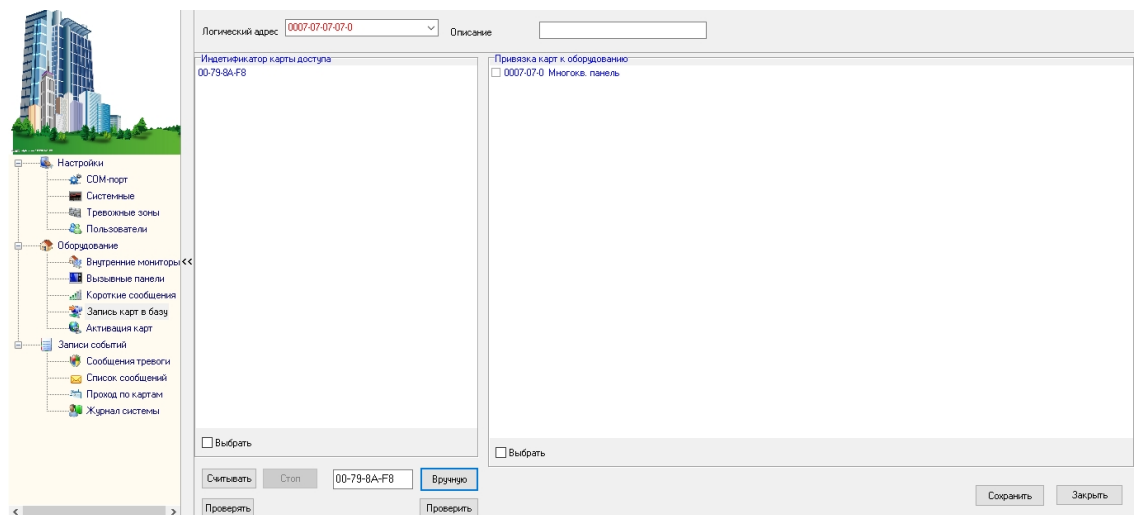


 Чтение и локальная выдача мобильных идентификаторов
ⓧ Выйти

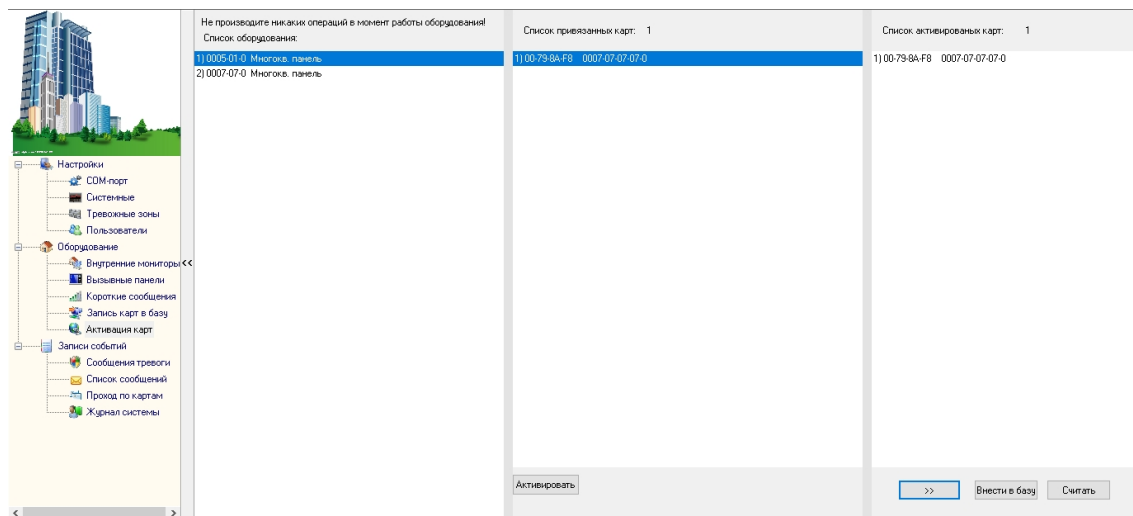
🗑️ Очистить
📄 Копировать
✅ Сохранить

7965432, 798AF8, 00-79-8A-F8

- b. Внести в ПО "Management Software", на вкладку "Запись карт в базу", в строку внизу страницы и нажать кнопку "Добавить вручную";



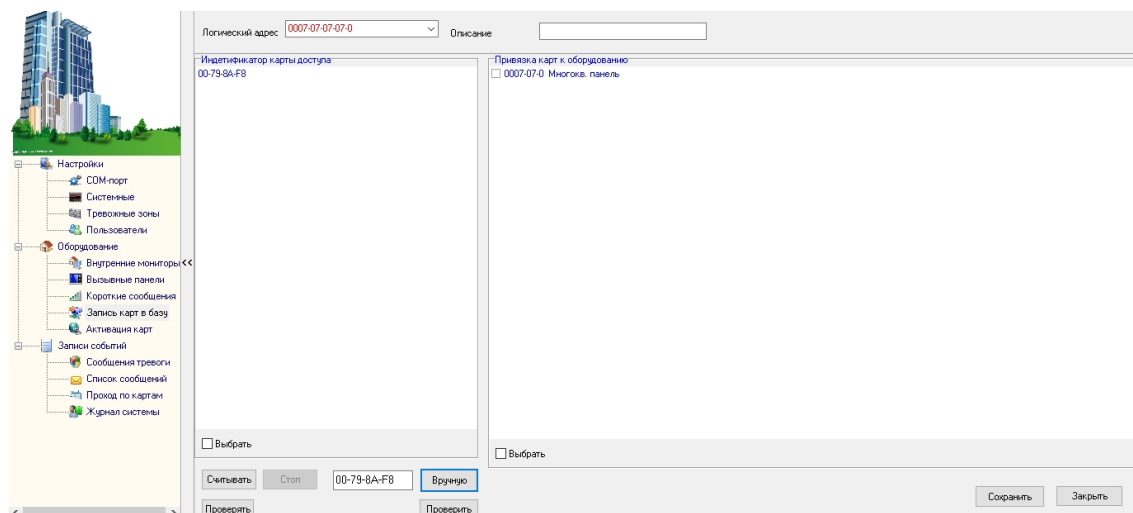
- c. Выбрать из списка справа необходимую панель;
- d. Нажать кнопку "Сохранить";
- e. Перейти в вкладку "Активация карт";



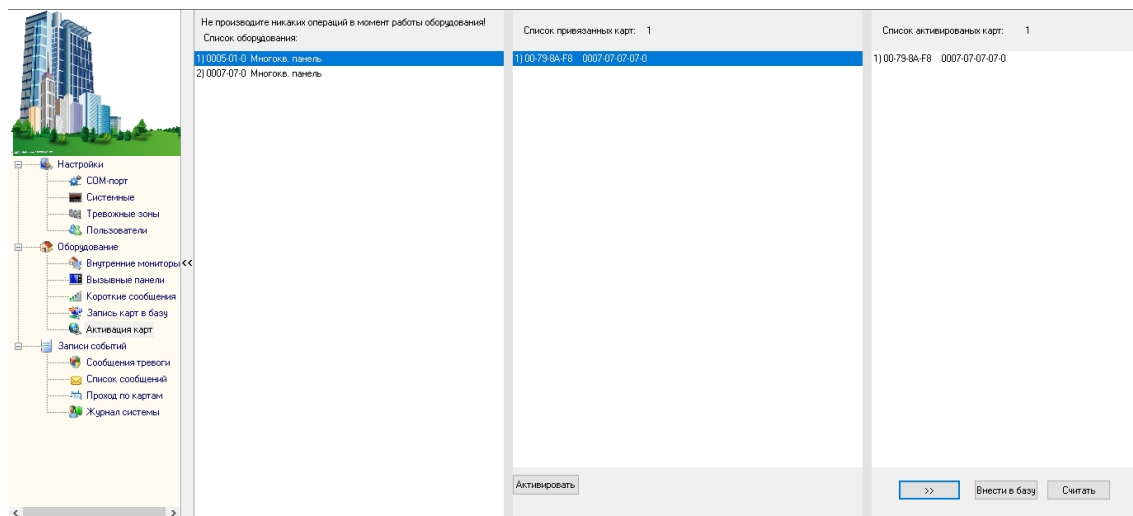
- f. Выбрать нужную панель;
- g. Нажать кнопку переноса данных в память панели;
- h. Нажать кнопку "Активировать";
- i. Идентификатор внесен в базу и теперь вы можете пользоваться мобильным телефоном для открытия двери, ворот, шлагбаума.

## 2. Имея на руках QR-код

- a. Открыть QR-код в любой программе для просмотра изображений;
- b. скопировать или переписать последние 6 значений кода;
- c. Добавить "00" перед этим значением, что бы получить полный код карты;
- d. Внести полученный код в ПО "Management Software", на вкладку "Запись карт в базу", в строку внизу страницы и нажать кнопку "Добавить вручную";



- e. Выбрать из списка справа необходимую панель;
- f. Нажать кнопку "Сохранить";
- g. Перейти в вкладку "Активация карт";



- h. Выбрать нужную панель;
- i. Нажать кнопку переноса данных в память панели;
- j. Нажать кнопку "Активировать";
- k. Идентификатор внесен в базу и теперь вы можете пользоваться мобильным телефоном для открытия двери, ворот, шлагбаума.

#### **Получение шифрованных карт MIFARE Plus с помощью TR-03B и занесение их в ПО "Management Software":**

1. Установить и запустить на компьютере программу для записи идентификаторов "BAS-IP USB Reader Server";
2. Подключить считыватель TR-03B к компьютеру;
3. Скачать и установить мобильное приложение UKEY Cfg;
4. Приложить мастер карту к считывателю;
5. Запустить приложение UKEY Cfg и нажать на поиск;
6. Приложение подключится к TR-03B и считывает его настройки;
7. В настройках приложения выбрать опцию "Выдача шифрованных карт";
8. Поднести новую карту к считывателю, произведется запись шифрованного ключа в карту, после чего считыватель издаст звуковой сигнал;
9. Также ваш идентификатор карты отобразится в программе "BAS-IP USB Reader Server", его необходимо скопировать и внести в ПО "Management Software" для требуемой вызывной панели;
10. Идентификатор внесен в базу и теперь вы можете пользоваться картой для открытия двери, ворот, шлагбаума;
11. Полученные таким образом карты MIFARE Plus, также как и идентификаторы в UKEY, невозможно взломать или скопировать.

#### **Получение обычных карт доступа с помощью TR-03B и занесение их в ПО "Management Software":**

1. Установить и запустить на компьютере программу для записи идентификаторов "BAS-IP USB Reader Server";
2. Подключить считыватель к компьютеру;
3. Поднести по очереди необходимое количество карт к считывателю (количество подносимых карт не ограничено);
4. Все идентификаторы карт отобразятся в программе "BAS-IP USB Reader Server", их необходимо скопировать и внести в ПО "Management Software" для требуемой вызывной панели;

5. Идентификаторы внесены в базу и теперь вы можете пользоваться картами для открытия двери, ворот, шлагбаума.

## 6.2 Получение RTSP потока с камеры вызывной панели

Для получения RTSP потока с камеры вызывной панели в систему видеонаблюдения необходимо в строке добавления камеры прописать <rtsp://admin:123456@192.168.1.16:8554/ch01>, где admin - это логин, 123456 - пароль для доступа на WEB-интерфейс, 192.168.1.16 - IP адрес панели, 8554 - порт доступа к камере, ch01 - номер канала.