

Робот пылесос

Руководство пользователя

RU



SENCOR®

SVC 7020BK

SVC 7020VT

Перед тем, как приступить к использованию данного устройства, внимательно прочтите руководство пользователя, даже в том случае, если вы уже пользовались раньше аналогичными приборами. Используйте данное устройство только в соответствии с инструкциями, приведенными в настоящем руководстве. Сохраните данное руководство для последующего использования.

Рекомендуется сохранить оригинальную картонную упаковку, упаковочные материалы, чек и гарантийный талон в течение всего срока действия гарантии. При необходимости транспортировки используйте для упаковки изделия только оригинальные материалы.

RU-1

СОДЕРЖАНИЕ

ВАЖНЫЕ ПРАВИЛА ТЕХНИКИ БЕЗОПАСНОСТИ.....	3
ОСНОВНЫЕ ХАРАКТЕРИСТИКИ РОБОТ-ПЫЛЕСОСА	5
ОПИСАНИЕ РОБОТ ПЫЛЕСОСА	6
АКСЕССУАРЫ К РОБОТ ПЫЛЕСОСУ	8
УСТАНОВКА И ЗАРЯДКА АККУМУЛЯТОРОВ	9
НАСТРОЙКА ДАТЧИКОВ ВО ИЗБЕЖАНИИ ПАДЕНИЯ РОБОТ ПЫЛЕСОСА С ЛЕСТНИЦ	10
УСТНОВКА И СНЯТИЕ ВРАЩАЮЩИХСЯ ЩЕТОК.....	11
УСТАНОВКА И ИСПОЛЬЗОВАНИЕ КРУГОВОЙ МЕТЕЛКИ	12
ИСПОЛЬЗОВАНИЕ РОБОТА ПЫЛЕСОСА.....	12
ОБСЛУЖИВАНИЕ И УХОД.....	13
ТАБЛИЦА НЕИСПРАВНОСТЕЙ И СПОСОБОВ ИХ УСТРАНЕНИЯ.....	15
ТЕХНИЧЕСКИЕ ХАРАКТЕРИСТИКИ	16
ИНСТРУКЦИИ И ИНФОРМАЦИЯ ОБ УТИЛИЗАЦИИ УПАКОВОЧНЫХ МАТЕРИАЛОВ.....	16
УТИЛИЗАЦИЯ ИСПОЛЬЗОВАННЫХ БАТАРЕЕК	16
УТИЛИЗАЦИЯ ОТРАБОТАВШЕГО ЭЛЕКТРИЧЕСКОГО И ЭЛЕКТРОННОГО ОБОРУДОВАНИЯ.....	16

ВАЖНЫЕ ИНСТРУКЦИИ ПО ТЕХНИКЕ БЕЗОПАСНОСТИ

Дети старше 8 лет и люди с ограниченными физическими или умственными возможностями или люди, не имеющие опыта пользования подобными устройствами могут пользоваться им только под присмотром человека, отвечающего за их безопасность или после того, как они будут соответствующим образом проинструктированы о безопасном использовании устройства и поймут потенциальную опасность неправильного использования. Не позволяйте детям играть с упаковочными материалами. Дети до 8 лет могут ухаживать за устройством только под присмотром взрослых. Храните робот пылесос в недоступном для малолетних детей месте.

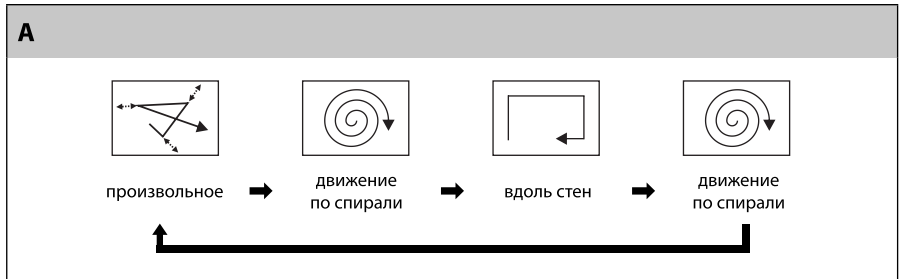
ВАЖНЫЕ ИНСТРУКЦИИ ПО ТЕХНИКЕ БЕЗОПАСНОСТИ ВНИМАТЕЛЬНО ПРОЧТИТЕ И СОХРАНИТЕ ИХ ДЛЯ ПОСЛЕДУЮЩЕГО ИСПОЛЬЗОВАНИЯ.

- Этот пылесос предназначено только для использования дома, в офисах и аналогичных местах. Не используйте в комнатах с повышенной влажностью, например в прачечных или ванных комнатах, в производственных помещениях или на улице.
- Не оставляйте робот пылесос под воздействием прямых солнечных лучей и не ставьте его около источников открытого огня или нагревательных приборов.
- Используйте робот пылесос только с оригинальными аксессуарами от производителя.
- Перед тем, как подключить адаптер в розетку, проверьте соответствие напряжения на табличке с техническими характеристиками устройства с напряжением сети.
- Во избежание травмы или поражения электрическим током не мойте робот пылесос под проточной водой и не погружайте его в воду или любую другую жидкость.
- Убедитесь в том, что в робот пылесосе перед тем, как он будет использоваться правильно установлен контейнер для сбора пыли.
- Перед тем, как включить робот-пылесос проследите за тем, чтобы входная дверь в комнату или квартиру была закрыта. Уберите с пола одежду, бумаги, игрушки, удлинители и другие предметы, которые может засосать пылесос. Поднимите шторы и драпировки, достающие до пола, чтобы они не попали в пылесос.
- Не кладите на робот-пылесос никакие предметы, не наступайте и не садитесь на него.
- Во время работы робот-пылесоса следите за тем, чтобы поблизости не было детей и домашних животных.
- Во время работы робот-пылесоса следите за тем, чтобы выходные отверстия не были закрыты, а всасывающее отверстие не было заблокировано. В противном случае вы можете повредить пылесос.
- Не используйте робот-пылесос для уборки:
 - тлеющих сигарет, горячих или легковоспламеняющихся предметов, таких как спички или пепел;
 - воды и других жидкостей;
 - острых предметов, таких как щепки, иглы, булавки и т.п.;
 - муки, штукатурки и других строительных материалов;
 - крупных обрывков бумажных или полиэтиленовых пакетов, которые могут заблокировать засасывающее отверстие.
- Всегда отключайте робот-пылесос от сети и устанавливайте переключатель в положение Выкл.(0) перед тем, как начать уборку.
- Для зарядки аккумуляторов используйте только тот сетевой адаптер, что идет в комплекте с робот-пылесосом.
- Проследите за тем, чтобы шнур питания не касался горячих поверхностей.
- Запрещается использовать изделие при повреждении шнура питания или штепсельной вилки. Для замены сетевого адаптера обратитесь в авторизованный сервисный центр.
- Если вы не собираетесь пользоваться устройством в течение длительного времени, извлеките из него аккумуляторы. Перед тем, как вытащить аккумуляторы убедитесь в том, что пылесос отключен от сети и выключатель установлен в положение Выкл. (0).
- Не пользуйтесь робот-пылесосом если оно не работает должным образом, если оно упало на пол, повреждено или попало в воду.
- Во избежании риска получения травмы или поражения электрическим током, не ремонтируйте пылесос самостоятельно и не делайте никаких настроек устройства. Любой ремонт или настройку устройства необходимо выполнять в авторизованном сервисном центре. Попытки самостоятельного ремонта во время срока действия гарантии могут привести к ее аннулированию.

ОСНОВНЫЕ ХАРАКТЕРИСТИКИ РОБОТ-ПЫЛЕСОСА

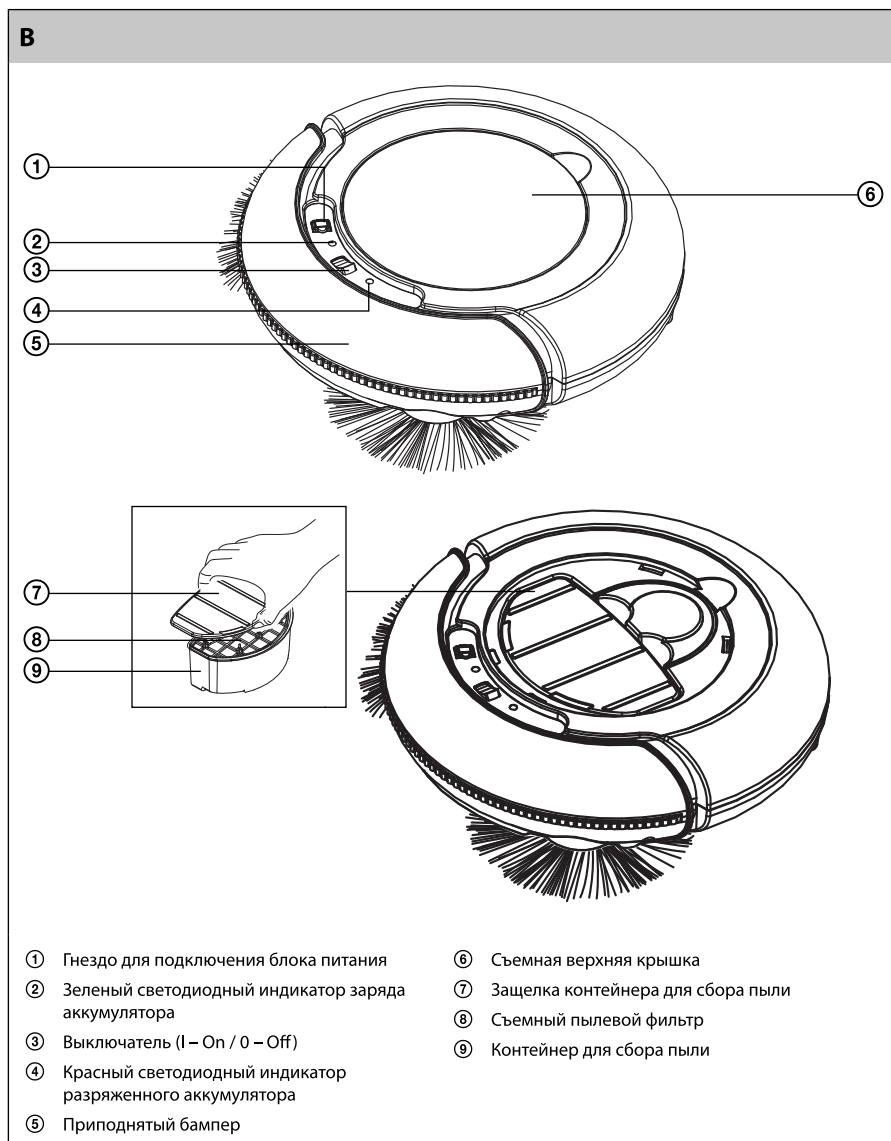
- Робот-пылесос SVC 7020 разработан для уборки деревянных, ламинированных или виниловых полов, с половым покрытием из ПВХ, плитки и т.п.
- Робот-пылесос может безопасно работать в комнатах с лестницами, поскольку на нем есть встроенный датчики, которые предупреждают падение пылесоса с лестницы.
- Робот-пылесос может работать на 3 разных автоматических режимах перемещения. Это позволяет хорошо убирать всю поверхность пола.

Автоматическое движение по кругу робот-пылесоса



- Приподнятый бампер позволяет пылесосу отталкиваться от препятствий и хорошо убираться вокруг них.
- Для того, чтобы уборка была более качественной на робот-пылесосе есть:
 - боковые вращающиеся щетки для сметания пыли вдоль стен и из углов в контейнер для сбора пыли;
 - вращающаяся щетка для сбора пыли и загрязнений с пола.

ОПИСАНИЕ РОБОТ ПЫЛЕСОСА

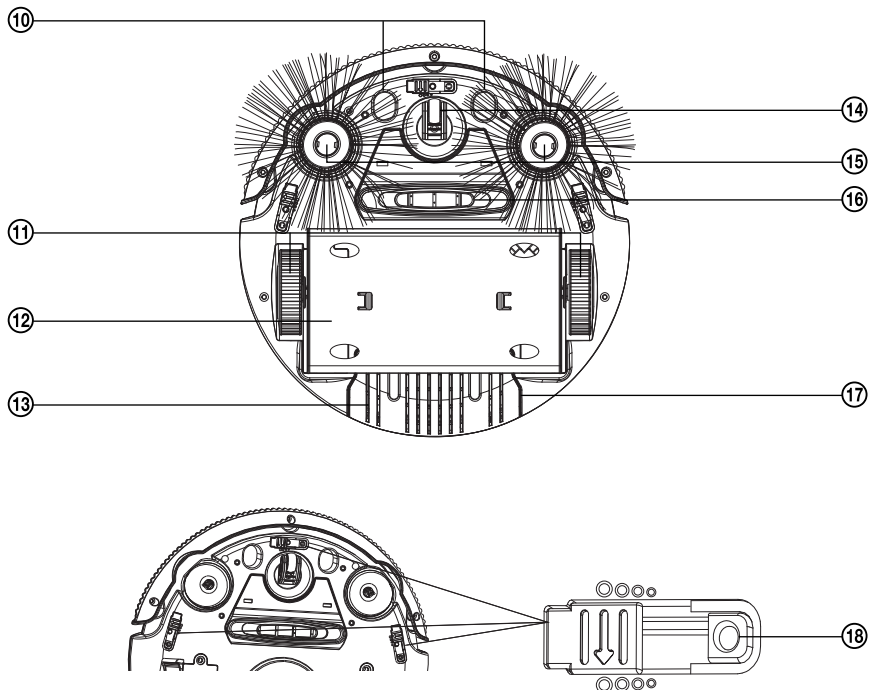


Робот пылесос

SVC 7020BK / SVC 7020VT

RU

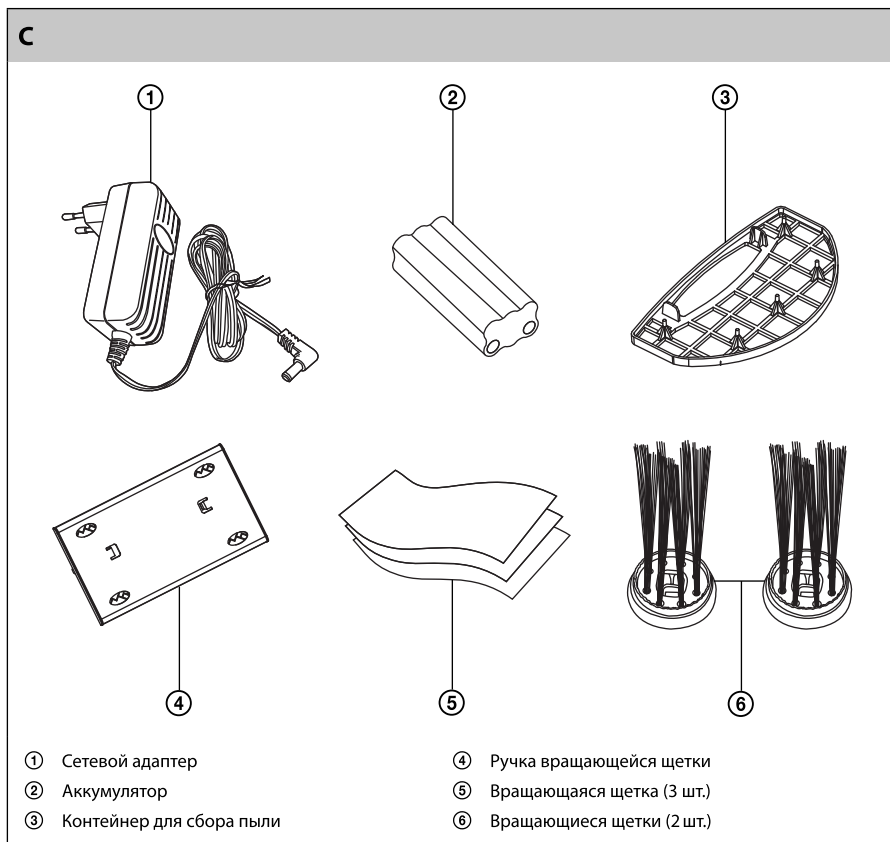
B



- ⑩ Отверстие для переноски пылесоса
- ⑪ Левое и правое колесо
- ⑫ Ручка вращающейся щетки
- ⑬ Вентиляционные отверстия
- ⑭ Переднее поворотное колесо

- ⑮ Боковые вращающиеся щетки
- ⑯ Всасывающее отверстие
- ⑰ Крышка батарейного отсека
- ⑱ Датчики, предупреждающие падение с лестницы

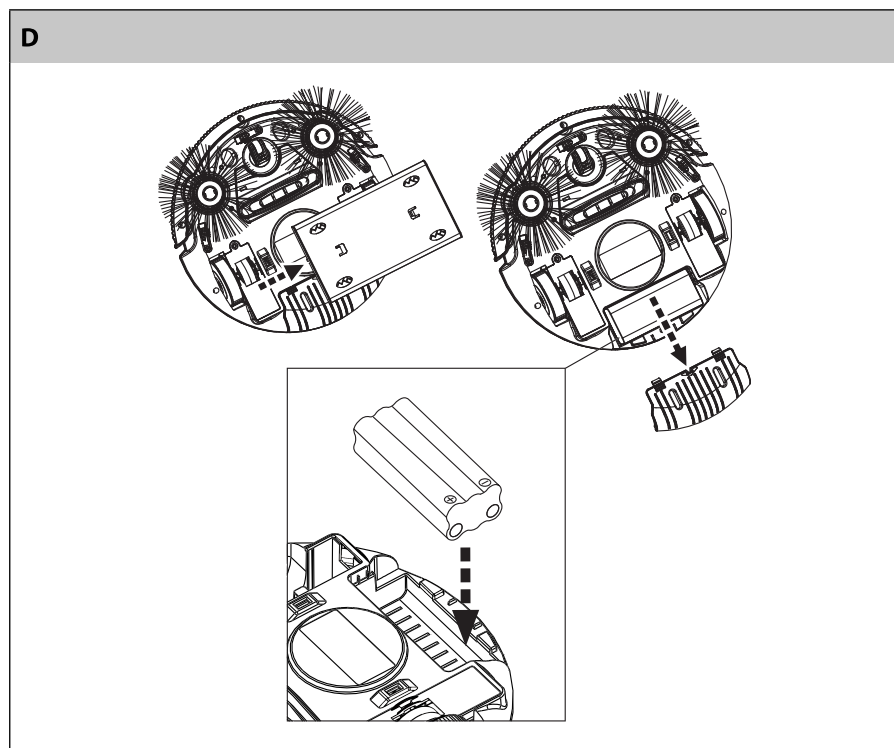
АКСЕССУАРЫ К РОБОТ ПЫЛЕСОСУ



УСТАНОВКА И ЗАРЯДКА АККУМУЛЯТОРОВ

Установка аккумуляторов

1. Обратите внимание на то, что выключатель В③ должен находиться в положении Выкл (0).
2. Снимите ручку щетки В②.
3. Сдвиньте крышку батарейного отсека В①.
4. Установите аккумуляторы С④ в отсек и закройте крышку В①.

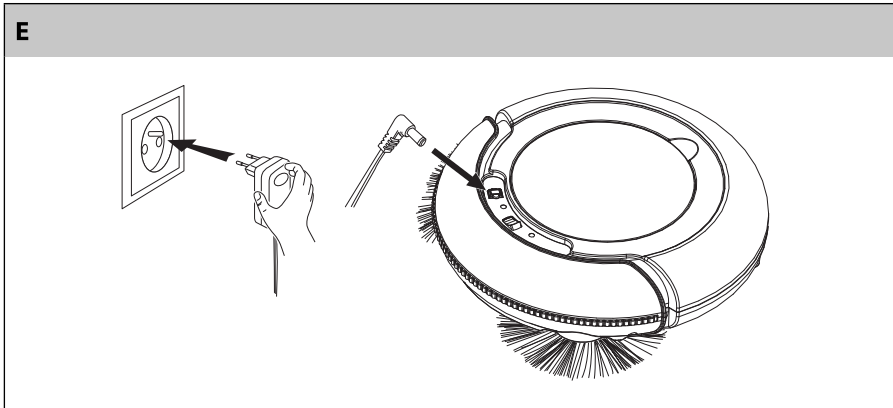


Примечание:

Во время установки батарей соблюдайте правильную полярность, указанную в батарейном отсеке.

Замена аккумуляторов

1. Перед тем, как приступить к зарядке аккумуляторов убедитесь в том, что выключатель В③ находится в положении Выкл.(0) и что аккумуляторы должным образом установлены в пылесос.
2. Подключите конец сетевого адаптера к разъему В① на пылесосе и вставьте вилку сетевого адаптера в розетку.



3. Во время зарядки мигает зеленый светодиодный индикатор В②. Когда аккумулятор будет полностью заряжен зеленый индикатор В② продолжает гореть.



Примечание:

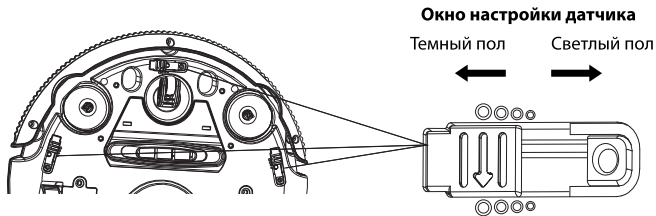
Для оптимальной работы аккумуляторов и чтобы продлить срок их службы всегда полностью разряжайте аккумуляторы. Зарядка аккумулятора занимает 4 часа и она заканчивается автоматически.

Если Вы забыли выключить робот пылесос перед тем, как начать зарядку аккумуляторов, нужно сначала выключить пылесос после зарядки и только потом снова включить его. В противном случае будет невозможно включить пылесос.

НАСТРОЙКА ДАТЧИКОВ ВО ИЗБЕЖАНИИ ПАДЕНИЯ РОБОТ ПЫЛЕСОСА С ЛЕСТНИЦ

1. Убедитесь в том, что пылесос выключен и отключен от сети электрического тока.
2. На нижней поверхности робота пылесоса есть три датчика, предупреждающих его падение, например с лестницы. Перед тем, как использовать робот-пылесос в комнате, где он может упасть с лестницы, настройте все три датчика в соответствии со следующими инструкциями:
 - Темные полы не отражают свет. Перед использованием пылесоса на таких полах полностью откройте окно датчика В⑩.
 - Светлые полы лучше отражают свет. Перед использованием пылесоса на таких полах откройте окно датчика В⑩ не до конца.
 - Установите все три датчика одинаково.

F



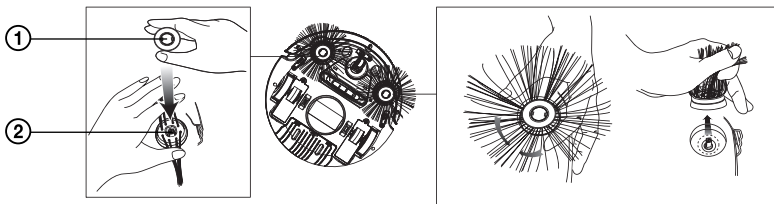
Внимание:

Проверьте настройку датчика, включив робот пылесос в комнате с лестницами. В случае, если пылесос подходит к краю, возьмите его, чтобы он не упал с лестницы. Включите пылесос и отрегулируйте настройку датчика.

УСТАНОВКА И СНЯТИЕ ВРАЩАЮЩИХСЯ ЩЕТОК

1. Убедитесь в том, что пылесос выключен и отключен от сети электрического тока.
2. Чтобы установить вращающуюся щетку на пылесос, снимите крышку насадки щетки G① с оси G②. На ось G② установите щетку B⑩ и зафиксируйте ее в положении крышкой G①.
3. Чтобы снять вращающуюся щетку держите щетку B⑩ за щетины и потяните ее вверх, чтобы снять ее. После снятия насадок щетки установите на место крышку G① на ось G②.

G



- ① Крышка насадки щетки
- ② Ось

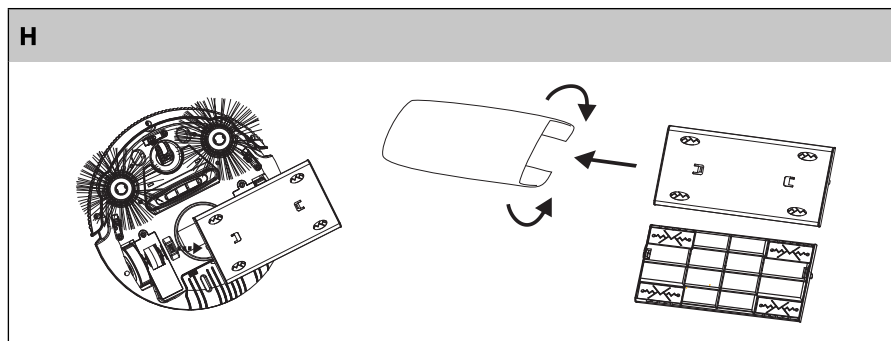


Внимание:

Не устанавливайте боковую вращательную щетку на пылесос если не используете ее в комнате с коврами.

УСТАНОВКА И ИСПОЛЬЗОВАНИЕ КРУГОВОЙ МЕТЕЛКИ

1. Держа за край ручки круговой метелки В⑫ снимите ее с нижней стороны пылесоса .
2. Переверните круговую метелку С⑤ и вставьте ее края в отверстия в держатель.
3. Установите держатель метелки В⑫ с установленной на него метелкой С⑤ на нижнюю поверхность робота пылесоса.



Внимание:

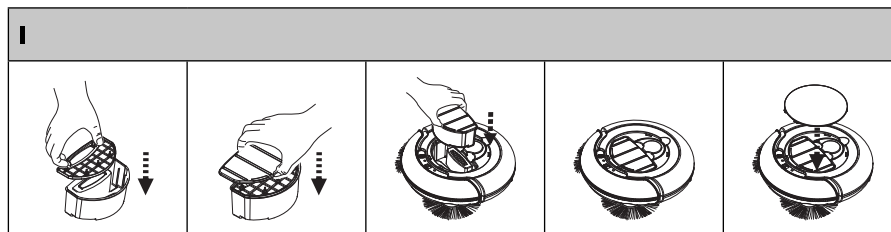
Используйте только те метелки, что предназначены для этого робота пылесоса.

Не используйте держатель без установленной на него метелки.

Метелка не предназначена для чистки ковров.

ИСПОЛЬЗОВАНИЕ РОБОТА ПЫЛЕСОСА

1. Перед тем, как включить робот пылесос убедитесь в том, что должным образом установлены контейнер для сбора пыли В⑨, В⑦ включая фильтр пыли В⑩.



2. Поставьте пылесос на пол в достаточно свободном месте. Включите пылесос, установив выключатель В③ в положение Вкл.(I).
3. Во время работы робот пылесоса сразу начинают гореть белые светодиодные индикаторы В② и В④.
4. Если аккумуляторы почти сели, робот пылесос автоматически останавливается. На панели управления загорается красный индикатор В④ и раздается звуковой сигнал. Когда аккумулятор будет полностью разряжен красный индикатор В④ потухнет.

5. По завершении работы установите выключатель В③ в положение Выкл (0).
6. После каждого использования встряхивайте контейнер для сбора пыли В⑨ как описано в разделе Обслуживание и уход.



Внимание:

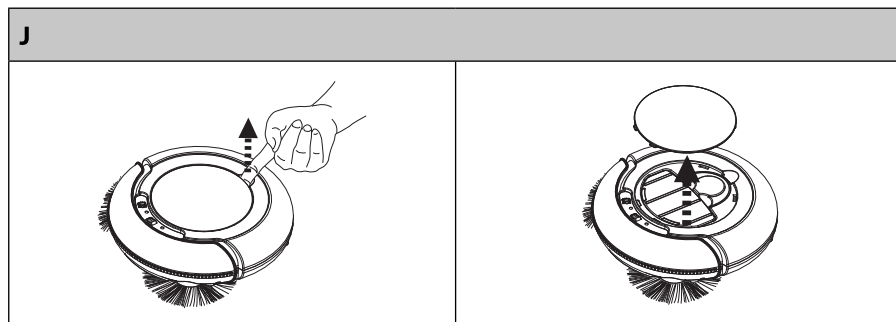
Робот пылесос не предназначен для чистки ковров.

ОБСЛУЖИВАНИЕ И УХОД

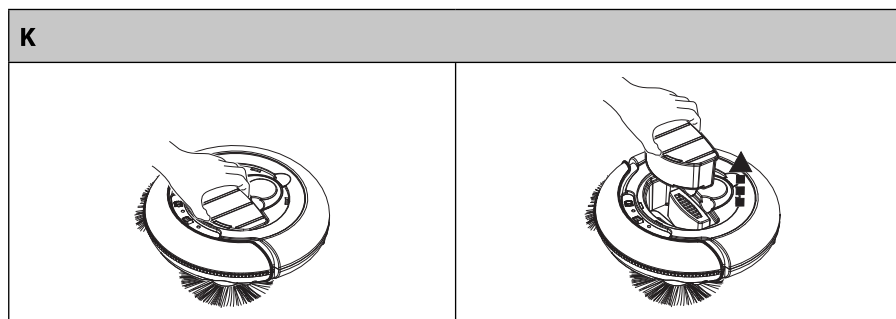
Убедитесь в том, что пылесос выключен и отключен от сети электрического тока.

Очистка контейнера для сбора пыли

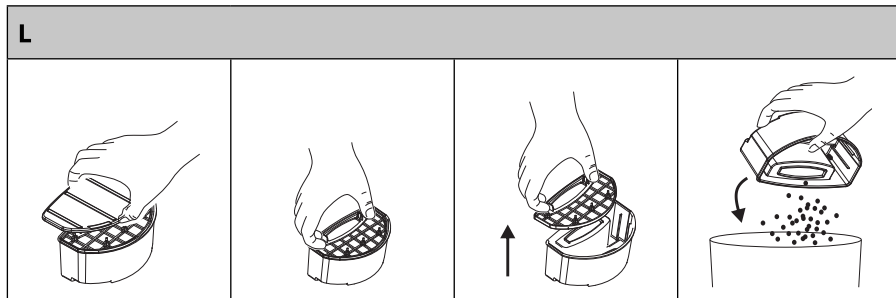
1. Поднимите и снимите верхнюю крышку робота пылесоса В⑥.



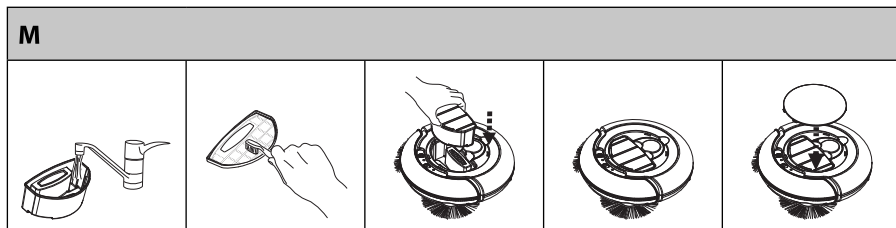
2. Вытащите контейнер для сбора пыли В⑨.



3. Снимите крышку контейнера для сбора пыли В⑦. Вытащите фильтр пыли В⑧ с контейнера для сбора пыли В⑨ и вытряхните содержимое контейнера.



4. Промойте контейнер В⑨ под проточной водой. Очистите фильтр пыли В⑧ мягкой щеткой. Если вы промывали контейнер В⑨ под проточной водой тщательно высушите его и только потом установите фильтр пыли В⑧ на место. Закройте крышку контейнера для сбора пыли В⑦. Установите на место собранный контейнер для сбора пыли и закройте крышку В⑥.



Примечание:

После каждого использования промывайте контейнер.



Внимание:

Перед тем, как снова включить пылесос убедитесь в том, что фильтр для пыли должным образом установлен на место. В противном случае вы можете повредить пылесос.

Не мойте пылесос в посудомоечной машине.

Очистка всасывающего отверстия

- По мере использования в всасывающем отверстии В⑩ может накапливаться грязь и пыль. Это приводит к ухудшению эффективности работы пылесоса. Удалите загрязнения из всасывающего отверстия с помощью мягкой щетки. Регулярно очищайте всасывающее отверстие чтобы обеспечить максимальную эффективность всасывания.

Очистка вращающихся щеток

1. Удерживая вращающиеся щетки BⓈ за щетину вытяните ее из пылесоса.
2. Очистите все загрязнения со щеток. При необходимости промойте щетки под проточной водой. Если щетки деформировались во время уборки, опустите их в теплую воду и дайте им возможность восстановить первоначальную форму.
3. Перед тем, как поставить щетки на место дайте им полностью высохнуть. Установите щетки BⓈ на пылесос как описано в разделе Установка и снятие вращающихся щеток.
4. По мере использования вращающиеся щетки изнашиваются. Через некоторое время их нужно заменить на новые. Чтобы заказать новые щетки, обратитесь к поставщику или в уполномоченный сервисный центр.

ТАБЛИЦА НЕИСПРАВНОСТЕЙ И СПОСОБОВ ИХ УСТРАНЕНИЯ

НЕИСПРАВНОСТЬ	ВОЗМОЖНАЯ ПРИЧИНА	РЕШЕНИЕ
Горит красный индикатор.	Батареи разряжены. Пылесос поднят с пола.	Зарядите аккумулятор. Поставьте пылесос на пол.
Пылесос не включается.	Плохо установлены аккумуляторы в пылесос. Аккумуляторы разряжены.	Вставьте аккумуляторы в соответствии с инструкциями в разделе Установка и замена аккумуляторов. Зарядите аккумуляторы в соответствии с инструкциями в разделе Установка и замена аккумуляторов.
Через 4 часа зарядки продолжает мигать зеленый индикатор.	Зарядка аккумуляторов автоматически заканчивается через 4 часа. Если зеленый индикатор продолжает мигать через 4 часа после того, как пылесос подключен к сети, возможно во время зарядки произошло отключение электричества.	Пылесос полностью готов к работе его можно отключить от сети.
Пылесос включен, но не работает	Контейнер для сбора пыли заполнен. Фильтр для пыли недостаточно хорошо установлен в контейнер для сбора пыли.	Освободите от мусора контейнер для сбора пыли. Хорошо установите фильтр для пыли в контейнер для сбора пыли.
Пылесос ходит только назад после того, как включен.	Пылесос поставлен на темный пол.	Настройте датчики предупреждения падения в соответствии с инструкциями, описанными в разделе Настройка датчиков для предупреждения падения робот пылесоса с лестницы.
Деформированы вращательные щетки и не они не сметают пыль и загрязнения.	Износены щетки.	Опустите их в теплую воду, чтобы они восстановили свою оригинальную форму. Обратитесь к продавцу или в авторизованный центр обслуживания.

ТЕХНИЧЕСКИЕ ХАРАКТЕРИСТИКИ

Адаптер:

Входное напряжение 100–240 В~, 50/60 Гц	Выходное напряжение 19 В $\overline{-}$, 600 мА
Аккумуляторы	NiMH/800 мАч/14,4 В
Максимальное время работы на полностью заряженных аккумуляторах	60 минут
Номинальная входная мощность	25 Вт
Мощность всасывания	7,5 Вт
Объем контейнера для сбора пыли.....	180 мл
Уровень шума.....	55 дБ(А)

Заявленный уровень шума для данного устройства 55 дБ(А), что соответствует уровню А акустической мощности, применительно к стандартной акустической мощности в 1 пВт.

Мы сохраняем за собой право вносить изменения в текст и технические характеристики.

ИНСТРУКЦИИ И ИНФОРМАЦИЯ ОБ УТИЛИЗАЦИИ УПАКОВОЧНЫХ МАТЕРИАЛОВ

Упаковочный материал следует доставить на специализированное предприятие по переработке бытового мусора.

УТИЛИЗАЦИЯ ИСПОЛЬЗОВАННЫХ БАТАРЕЕК

Батареи содержат вредные для окружающей среды соединения, поэтому их нельзя утилизировать со стандартными бытовыми отходами. Отнесите батареи в соответствующий пункт приема, который обеспечивает их экологическую утилизацию. Получить контакты ближайшего пункта приема можно в муниципалитете или у розничного продавца.

УТИЛИЗАЦИЯ ОТРАБОТАВШЕГО ЭЛЕКТРИЧЕСКОГО И ЭЛЕКТРОННОГО ОБОРУДОВАНИЯ



Данный символ на продуктах или оригинальной документации означает, что отработавшее электрическое и электронное оборудование нельзя выбрасывать с обычным бытовым мусором. Такие устройства следует доставлять на специализированные сборные пункты для утилизации и переработки. Кроме того, в некоторых странах ЕС и других государствах Европы предлагается вернуть отработавшие изделия продавцу при покупке нового аналогичного устройства. Надлежащая утилизация этого изделия помогает сэкономить ценные природные ресурсы и предотвращает нанесение ущерба окружающей среде от неправильной утилизации. Для получения дополнительной информации обратитесь к местным властям или на сборный пункт. В соответствии с законодательством каждой страны, неправильная утилизация таких отходов может привести к штрафным санкциям.

Для юридических лиц в странах ЕС

При необходимости утилизации электрического или электронного оборудования обратитесь за дополнительной информацией к дистрибьютору или продавцу.

Утилизация в странах, не входящих в состав ЕС

Данный символ действителен на территории Европейского Союза. Для получения информации о надлежащей утилизации обратитесь к местным властям или продавцу.



Устройство соответствует всем основным стандартам ЕС, которые применимы к нему.