

PHILIPS

Музична мікросистема

Серія 4000

TAM4505

Посібник користувача



Зареєструйте свій виріб й отримуйте підтримку на вебсайті
www.philips.com/support

Зміст

1 Важлива інформація	2	7 Інші функції	15
Безпека	2	Налаштування таймера будильника	15
Примітки	2	Налаштування таймера режиму сну	15
Сертифікат відповідності	3	Прослуховування звуку із зовнішніх пристроїв	15
2 Музична мікросистема	4	Заряджання пристроїв	16
Вступ	4	8 Інформація про пристрій	17
Комплектація	4	Відомості про відтворення звуку через USB	17
Опис основного блока	5	Підтримка дисків формату MP3	18
Опис пульта дистанційного керування	6	9 Виправлення неполадок	18
3 Початок роботи	8		
Підключення динаміків	8		
Підключення радіоантени	8		
Підключення до електромережі	8		
Підготовка пульта дистанційного керування	9		
Увімкнення	9		
Налаштування годинника	9		
4 Відтворення звуку	10		
Відтворення з диска	10		
Відтворення з пристрою USB	10		
Керування відтворенням	10		
Перехід до певної композиції	11		
Створення списку композицій	11		
Відтворення звуку з пристроїв Bluetooth	11		
5 Прослуховування радіостанцій	12		
Прослуховування радіостанцій DAB+	12		
Прослуховування радіостанцій FM	13		
6 Регулювання звуку	14		
Регулювання гучності	14		
Вимкнення звуку	14		

1 Важлива інформація

Безпека



Символ "Блискавка" вказує на те, що неізолюваний матеріал всередині приладу може спричинити ураження електричним струмом. Задля безпеки всіх мешканців вашого дому, не знімайте зовнішнє покриття приладу. Символ "Знак оклику" привертає увагу до тих особливостей приладу, щодо яких слід уважно прочитати надану документацію, щоб запобігти проблемам під час експлуатації та обслуговування.

ПОПЕРЕДЖЕННЯ. Щоб запобігти займанню або ураженню електричним струмом, бережіть прилад від впливу дощу та вологи, а також не ставте на прилад предмети, наповнені рідиною, наприклад вази.

ЗАСТЕРЕЖЕННЯ. Щоб запобігти ураженню електричним струмом, слід повністю вставляти вилку в розетку. (Для регіонів, де використовуються поляризовані вилки: щоб запобігти ураженню електричним струмом, вставляйте широкий плоский контакт в широке гніздо).

Попередження

- Заборонено знімати корпус цього приладу.
- Заборонено змащувати деталі цього приладу.
- Не дивіться на лазерний промінь всередині цього приладу.
- Заборонено ставити цей прилад на інші електроприлади.
- Бережіть цей прилад від дії прямого сонячного проміння, відкритого вогню та тепла.
- Слід забезпечити легкий доступ до шнура живлення, вилки чи адаптера живлення для відключення цього приладу від джерела живлення.

- Заборонено ставити на прилад предмети, які є джерелами небезпеки (наприклад, посуд з рідиною чи запалені свічки).
- Якщо роз'єднувачем є мережева вилка або приладовий з'єднувач, цей роз'єднувач має завжди бути в робочому стані.
- Довкола цього приладу має бути достатньо вільного місця для вентиляції.
- **ПОПЕРЕДЖЕННЯ** щодо використання батарейок. Щоб запобігти протіканню батарейок, пошкодження майна або пошкодження приладу, дотримуйтеся таких правил:
 - Встановлюйте батарейки відповідно до позначок полярності + і - на приладі.
 - Бережіть елементи живлення (встановлювані або вбудовані) від надмірного нагрівання, наприклад, внаслідок впливу сонячних променів, вогню тощо.
 - Якщо прилад тривалий час не використовується, виймайте з нього батарейки.
- Використовуйте лише додаткове приладдя, рекомендоване виробником.

Примітки

Будь-які зміни або модифікації цього пристрою, не схвалені компанією MMD Hong Kong Holding Limited, можуть призвести до позбавлення користувача права на експлуатацію обладнання.

Сертифікат відповідності

Ця компанія TP Vision Europe B.V. заявляє, що цей виріб відповідає всім основним вимогам та іншим застосовним положенням Директиви ЄС 2014/53/EU. Сертифікат відповідності можна переглянути на вебсайті www.philips.com/support.

- Бережіть прилад від потрапляння крапель та бризок води.

Утилізація старого пристрою та елементів живлення



Цей виріб розроблено і виготовлено з високоякісних матеріалів і компонентів, придатних для переробки та повторного використання.



Цей символ на виробі означає, що на нього поширюється дія Директиви ЄС 2012/19/EU.



Цей символ означає, що виріб містить елементи живлення, на які поширюється дія Директиви ЄС 2013/56/EU, згідно з якою елементи живлення не можна викидати разом із побутовим сміттям. Довідайтеся про місцеву систему роздільного збору відходів електротехнічних й електронних виробів та елементів живлення. Дотримуйтесь місцевих правил і ніколи не викидайте старі вироби й елементи живлення разом із побутовим сміттям. Правильна утилізація старих виробів й елементів живлення дозволяє запобігти негативному впливу на навколишнє середовища та здоров'я людей.

Виймання батарейок

Спосіб виймання батарейок див. в розділі про встановлення батарейок.

Екологічна інформація

Для упаковки виробу було використано лише потрібні матеріали. Ми подбали про те, щоб упаковку можна було легко розділити на матеріали трьох типів: картон (коробка), пінополістирол (амортизуючий матеріал) та поліетилен (пакети, захисний лист пінопласту).

Ваша система складається з матеріалів, які підлягають переробці і можуть бути використані повторно, якщо її буде розібрано спеціалізованою компанією. Дотримуйтесь місцевих норм і правил щодо утилізації пакувальних матеріалів, використаних акумуляторів і старого обладнання.



Товарний знак і логотипи Bluetooth® є зареєстрованими товарними знаками корпорації Bluetooth SIG, Inc., і компанія MMD Hong Kong Holding Limited використовує їх тільки за ліцензією. Інші товарні знаки і торговельні назви належать відповідним власникам.

Прилад має таку табличку:



Примітка

- Паспортна табличка знаходиться на задній панелі приладу.

2 Музична мікросистема

Вітаємо вас з придбанням та запрошуємо приєднатися до клубу Philips! Щоб у повній мірі скористатися підтримкою, яку пропонує Philips, зареєструйте свій виріб на вебсайті www.philips.com/support.

Вступ

Цей прилад надає такі можливості:

- прослуховувати звук з дисків, пристроїв USB, пристроїв Bluetooth та інших зовнішніх пристроїв;
- прослуховувати радіостанції в діапазоні FM та радіостанції цифрового мовлення DAB+.

Цей прилад підтримує такі формати мультимедіа:

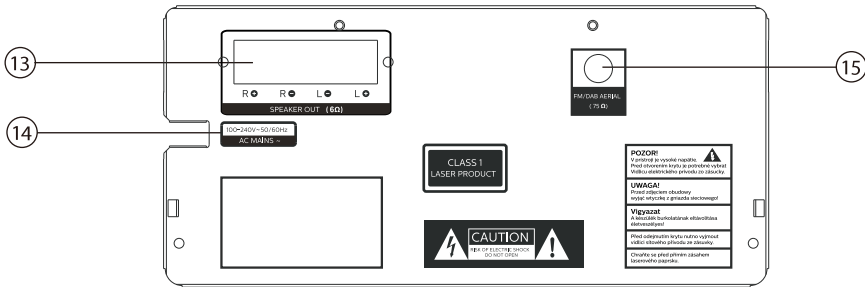
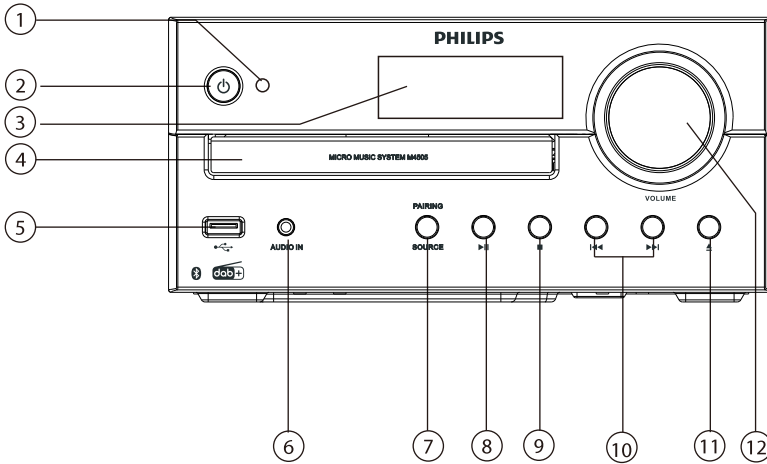


Комплектація

Перевірте вміст упаковки:

- Основний блок
- 2 динаміки
- 1 радіоантена
- Пульт дистанційного керування (містить одну батарейку типу AAA)
- Друковані матеріали

Опис основного блока



① Світлодіодний індикатор

- Індикатор режиму очікування: світиться червоним світлом, коли прилад перебуває в режимі очікування.
- Індикатор Bluetooth: світиться синім світлом, відображаючи стан підключення до пристрою Bluetooth.

②

- Увімкнення приладу або перехід в режим очікування.

③ Інформаційний екран

- Відображення поточного стану.

④ Відсік для диска

⑤

- Підключення USB-накопичувачів.

⑥ AUDIO IN

- Підключення зовнішніх аудіопристроїв.

⑦ SOURCE/PAIRING

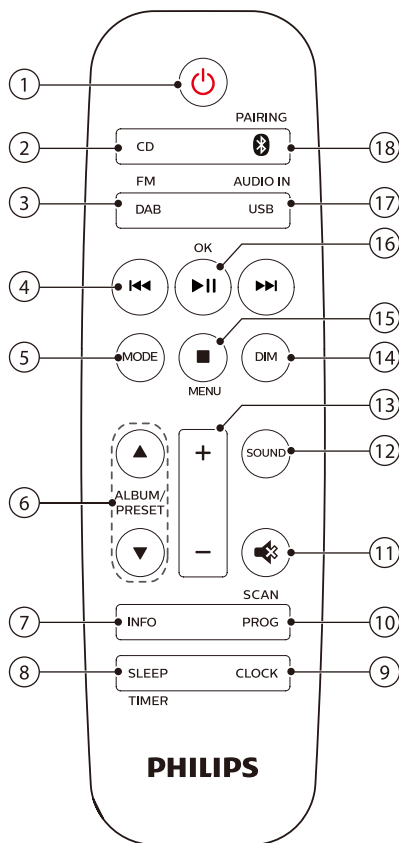
- Кнопка вибору джерела: DISC, USB, TUNER, DAB, AUDIO IN, BT.
- Режим Bluetooth: для відключення підключеного пристрою і переходу в режим з'єднання натискайте цю кнопку протягом щонайменше 2 секунд.

⑧


- Розпочати або призупинити відтворення.

- 9 ■
- Зупинити відтворення.
 - Видалити список композицій.
- 10 ⏮ / ⏭
- Перехід до попередньої або наступної композиції.
 - Пошук в межах певної композиції або пошук на диску.
 - Налаштування радіостанції.
 - Зміна часу.
- 11 ▲
- Відкрити або закрити відсік для диска.
- 12 **Регулятор гучності**
- Регулювання гучності.
- 13 **Гніздо SPEAKER OUT**
- Підключення до динаміків.
- 14 **AC MAINS ~**
- 15 **Антенна діапазону FM**
- Покращення прийому радіосигналів в діапазоні FM.

Опис пульта дистанційного керування



- 1 ⏻
- Увімкнення приладу або перехід в режим очікування.
- 2 CD
- Вибір джерела CD.
- 3 DAB/FM
- Вибір джерела FM або DAB+.
- 4 ⏮ / ⏭
- Перехід до попередньої або наступної композиції.
 - Пошук в межах певної композиції або пошук на диску чи пристрої USB.

- Налаштування радіостанцій FM.
 - Зміна часу.
 - Вибір радіостанції DAB+.
- ⑤ **MODE**
- Вибір режиму тасування для відтворення композицій у довільному порядку.
 - Вибір режиму повторення для повторного відтворення однієї композиції або всіх композицій.
- ⑥ **ALBUM/PRESET ▲ / ▼**
- Вибір збереженої радіостанції.
 - Перехід до попереднього або наступного альбому.
- ⑦ **INFO**
- Відображення інформації про відтворення звуку або про радіотрансляцію.
- ⑧ **SLEEP/TIMER**
- Налаштування таймера режиму сну.
 - Налаштування таймера будильника.
- ⑨ **CLOCK**
- Налаштування годинника.
 - Перегляд даних годинника.
 - У режимі очікування натисканням та утриманням цієї кнопки вмикається й вимикається відображення часу на екрані.
- ⑩ **PROG/SCAN**
- Створення списку композицій.
 - Створення списку радіостанцій.
 - Автоматичне збереження радіостанцій.
- ⑪ 
- Вимкнути звук або знову його увімкнути.
- ⑫ **SOUND**
- Вибрати стандартний звуковий ефект.
- ⑬ **+/- (гучність)**
- Регулювання гучності.

- ⑭ **DIM**
- Регулювання яскравості екрана.
- ⑮ **■/MENU**
- Зупинити відтворення або очистити список композицій.
 - Відкрити або закрити меню DAB+.
- ⑯ **▶ II /OK**
- Кнопка запуску, призупинення та відновлення відтворення.
 - Вибір або підтвердження вибору пункту меню DAB+.
- ⑰ **USB/AUDIO IN**
- Вибір джерела USB.
 - Вибір джерела AUDIO IN.
- ⑱ **🔗/PAIRING**
- Вибір джерела Bluetooth
 - Режим Bluetooth: для переходу в режим з'єднання натискайте цю кнопку протягом щонайменше 2 секунд

3 Початок роботи

Застереження

- Використання елементів керування та виконання регулювань або процедур, відмінних від описаних в цьому документі, може призвести до небезпечного опромінення або до інших небезпек під час експлуатації.

Обов'язково виконуйте вказівки в цьому розділі в зазначеному порядку.

Підключення динаміків

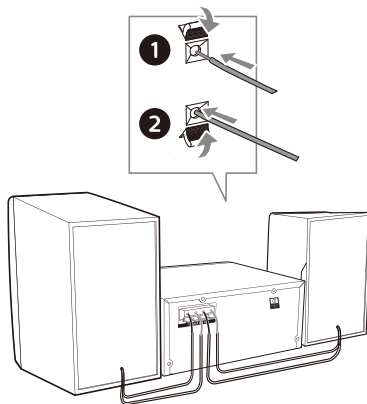
Примітка

- Повністю вставте в гнізда неізолювані кінці проводів кожного динаміка.
- Для якісного звучання використовуйте тільки динаміки з комплекту постачання.

- Для підключення правого динаміка знайдіть на задній панелі основного блока розніми з позначкою "R".
- Вставте мідний провід у гніздо з позначкою "+", а срібний провід — у гніздо з позначкою "-".
- Для підключення лівого динаміка знайдіть на задній панелі основного блока розніми з позначкою "L".
- Щоб підключити провід лівого динаміка, повторіть крок 2.

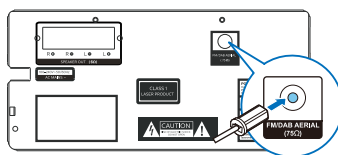
Порядок підключення проводів кожного динаміка

- Опустіть шторку гнізда.
- Повністю вставте провід динаміка.
- Відпустіть шторку гнізда.



Підключення радіоантени

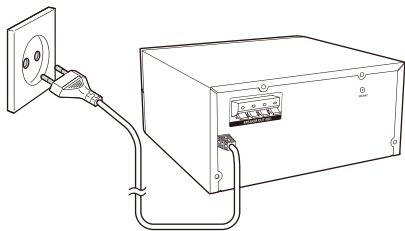
Перед прослуховуванням радіо підключіть до приладу радіоантену з комплекту постачання.



Підключення до електромережі

Застереження

- Небезпека пошкодження приладу! Переконайтеся, що напруга в електромережі відповідає значенню, вказаному на задній панелі або з нижнього боку приладу.
- Небезпека ураження електричним струмом! Перед тим, як підключити шнур живлення до електромережі, переконайтеся, що вилка надійно закріплена. Відключаючи шнур живлення від електромережі, тримайте його за вилку. Не тягніть за шнур.
- Перед підключенням шнура живлення до електромережі, переконайтеся, що всі інші підключення вже виконано.



Підключіть шнур живлення до розетки електромережі.

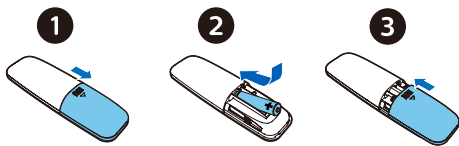
Підготовка пульта дистанційного керування

Застереження

- Небезпека пошкодження приладу! Якщо пульт дистанційного керування тривалий час не використовується, вийміть з нього батарейку.
- Батарейки містять хімічні речовини, тому їх слід утилізувати належним чином.

Порядок встановлення батарейки в пульт дистанційного керування

- 1 Відкрийте відсік батарейки.
- 2 Вставте батарейку типу AAA з комплекту постачання відповідно до позначок полярності (+/-).
- 3 Закрийте відсік батарейки.



Увімкнення

Натисніть кнопку ϕ .

- ↳ Прилад підключиться до джерела, яке було вибрано останнім.

Перехід в режим очікування

Для переходу в режим очікування з відображенням або без відображення часу, ще раз натисніть кнопку ϕ .

- ↳ Засвітиться червоний індикатор режиму очікування.
- У режимі очікування натисканням та утриманням кнопки **CLOCK** можна вмикати й вимикати відображення часу на екрані.



Примітка

- Якщо прилад протягом 15 хвилин не використовується, він переходить в режим очікування.
- Для ефективного енергозбереження відключайте від USB-порту зовнішні пристрої, коли вони не використовуються.

Налаштування годинника

- 1 Увімкніть прилад, а потім натисніть й утримуйте кнопку **CLOCK** протягом щонайменше 2 секунд, щоб перейти в режим налаштування годинника.
↳ На екрані з'явиться напис **[24H]** або **[12H]**.
- 2 Виберіть кнопками **◀◀/▶▶** формат часу **24H** або **12H**, а потім натисніть кнопку **CLOCK**.
↳ Цифри годин почнуть блимати.
- 3 Виберіть години кнопками **◀◀/▶▶**, а потім натисніть кнопку **CLOCK**.
↳ Цифри хвилин почнуть блимати.
- 4 Виберіть хвилини кнопками **◀◀/▶▶**, а потім натисніть кнопку **CLOCK**.
↳ Налаштування годинника завершено.



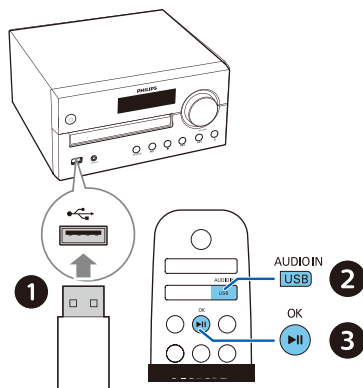
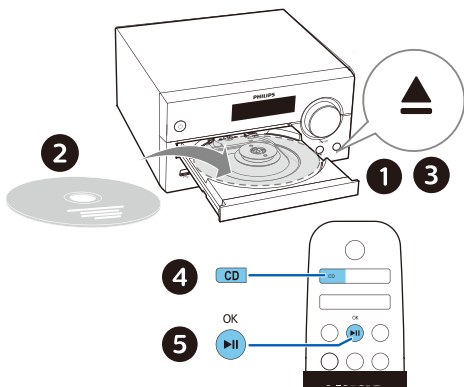
Порада

- Щоб подивитися час, коли прилад увімкнено, натисніть кнопку **CLOCK**.
- У режимі очікування натисканням та утриманням кнопки **CLOCK** можна вмикати й вимикати відображення часу на екрані.
- Якщо в режимі очікування увімкнути відображення часу, це призведе до збільшення енергоспоживання.

4 Відтворення звуку

Відтворення з диска

- 1 Натисніть кнопку **CD**, щоб вибрати джерело DISC.
- 2 Натисніть **▲**, щоб відкрити відсік для диска.
- 3 Вставте диск етикеткою догори.
- 4 Натисніть **▲**, щоб закрити відсік для диска.
- 5 Відтворення розпочнеться автоматично. Якщо ні, натисніть **▶||**.



Керування відтворенням

- ▶||** Запуск, призупинення та відновлення відтворення.
- Зупинка відтворення.
- ▲ / ▼** Вибір альбому або папки.
- ◀◀ / ▶▶** Натиснути: перехід до попередньої або наступної композиції.
Натиснути й утримувати: перехід назад або вперед в межах композиції.
- MODE** Повторне відтворення однієї композиції або всіх композицій. Відтворення композицій у довільному порядку.

+/- Збільшення або зменшення гучності.

🔊 Вимкнення й увімкнення звуку.

SOUND Вибір стандартного профілю еквайзера.

DIM Регулювання яскравості екрана.

INFO Відображення інформації про відтворення.

Відтворення з пристрою USB

Примітка

- Переконайтеся, що на пристрої USB є звукозаписи, придатні для відтворення.

- 1 Вставте пристрій USB в гніздо **🔌**.
- 2 Послідовно натискайте кнопку **AUDIO IN/USB**, щоб вибрати джерело USB.
↳ Відтворення розпочнеться автоматично. Якщо ні, натисніть **▶||**.

Перехід до певної композиції

Компакт-диск:

Виберіть композиції кнопками ◀◀ / ▶▶.

Диски формату MP3 і пристрої USB:

- 1 Виберіть альбом або папку кнопками ▲ / ▼.
- 2 Виберіть композицію або файл кнопками ◀◀ / ▶▶.

Створення списку композицій

За допомогою цієї функції можна внести до списку 20 композицій у бажаному порядку.

- 1 У режимі зупинки натисніть кнопку **PROG/SCAN**, щоб перейти в режим створення списку.
↳ На екрані з'явиться напис **[P01]**.
- 2 Щоб додати композиції формату MP3, виберіть альбом кнопками ▲ / ▼.
- 3 Виберіть композицію кнопками ◀◀ / ▶▶ а потім натисніть кнопку **PROG/SCAN** для підтвердження.
- 4 Щоб внести в список додаткові композиції, повторіть кроки 2-3.
- 5 Для відтворення композицій зі списку натисніть кнопку ▶▶.

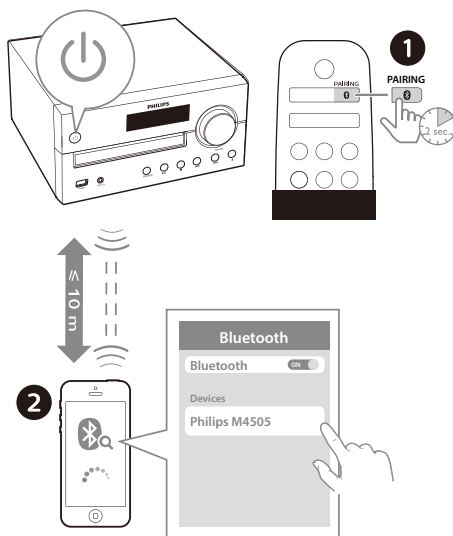
Видалення списку композицій

Двічі натисніть кнопку ■.

Відтворення звуку з пристроїв Bluetooth

Примітка

- Сумісність з усіма пристроями Bluetooth не гарантується.
- Наявність перешкод між цим приладом і пристроєм може зменшити робочу відстань.
- Ефективна робоча відстань між цим приладом і пристроєм Bluetooth становить приблизно 10 метрів.
- Цей прилад може зберігати в пам'яті до 8 раніше підключених пристроїв Bluetooth.



- 1 Натисніть кнопку **PAIRING**, щоб вибрати джерело Bluetooth.
↳ На екрані з'явиться напис **[BT]** (Bluetooth).
↳ Індикатор Bluetooth почне блимати синім світлом.
- 2 На своєму пристрої з підтримкою профілю A2DP (Advanced Audio Distribution Profile — розширений профіль поширення аудіо) увімкніть функцію Bluetooth і виконайте пошук пристроїв Bluetooth, які можна сполучити (див. посібник користувача пристрою).

- 3 Виберіть на своєму пристрої Bluetooth пункт **"Philips M4505"**. У разі потреби введіть пароль сполучення "0000".
- ↳ Після сполучення й підключення індикатор Bluetooth почне постійно світитися синім світлом і з приладу пролунають два звукових сигнали.
 - Якщо не вдалося знайти пристрій **"Philips M4505"** або не вдалося виконати з'єднання з цим приладом, натисніть й утримуйте кнопку **PAIRING** 2 секунди, щоб перевести прилад в режим сполучення.

- 4 Розпочніть відтворення звукового вмісту на підключеному пристрої.
- ↳ Звук з цього пристрою Bluetooth буде передаватися на цей прилад.

Відключення пристрою Bluetooth

- Вимкніть функцію Bluetooth на своєму пристрої.
- Натисніть й утримуйте кнопку **PAIRING** 2 секунди, щоб перевести прилад в режим сполучення.

5 Прослуховування радіо

Цей прилад надає можливість прослуховувати радіостанції DAB+ і радіостанції діапазону FM.

Примітка

- Розташуйте антену якнайдалі від телевізора або іншого джерела випромінювання.
- Для якісного прийому повністю висуньте антену та відрегулюйте її положення.

Прослуховування радіостанцій DAB+

Цифрове радіомовлення+ (DAB+) —це спосіб радіотрансляції через мережу передавачів з використанням цифрових технологій. Цей спосіб забезпечує ширший вибір, кращу якість звуку і більше інформації.

Автоматичне збереження радіостанцій DAB+

Примітка

- Час від часу в радіотрансляційній службі DAB+ з'являються нові радіостанції та послуги. Щоб отримати доступ до нових радіостанцій та послуг DAB+, регулярно виконуйте пошук.

- 1 Послідовно натискайте кнопку **DAB/FM**, щоб вибрати джерело DAB+.
- Якщо джерело DAB+ вибрано вперше або немає збережених радіостанцій DAB+, на екрані з'явиться повідомлення **[Press OK to SCAN]**, після цього натисніть кнопку **▶ II/OK**, щоб запустити пошук, і пропустіть крок 2.

- Щоб увімкнути режим створення списку, натисніть й утримуйте кнопку **PROG/SCAN** протягом щонайменше 2 секунд.
 - Цей прилад автоматично знаходить та зберігає всі радіостанції DAB+.
 - Після закінчення пошуку розпочнеться трансляція першої доступної радіостанції.

Вибір радіостанції DAB+

Після закінчення пошуку і збереження радіостанцій DAB+ потрібну радіостанцію DAB+ можна вибрати кнопками **◀◀ / ▶▶**.

Збереження радіостанцій DAB+ вручну

- Виберіть радіостанцію DAB+ кнопками **◀◀ / ▶▶**.
- Натисніть кнопку **PROG/SCAN**, щоб перейти в режим створення списку.
 - На екрані з'явиться напис **[P01]**.
- Виберіть кнопками **▲ / ▼** номер від 1 до 10, який буде призначено цій радіостанції, і натисніть кнопку **PROG/SCAN** для підтвердження.
- Щоб внести в список додаткові радіостанції, повторіть кроки 1-3.

Вибір збереженої радіостанції DAB+

Перейдіть в режим DAB+ і виберіть радіостанцію кнопками **▲ / ▼**.

Використання меню в режимі DAB+

- Щоб відкрити меню режиму DAB+, перейдіть в режим DAB+ і натисніть кнопку **■/MENU**.
- Для перемикання пунктів меню натискайте кнопки **◀◀ / ▶▶**.
 - [SCAN]:** пошук і збереження всіх доступних радіостанцій DAB+.
 - [MANUAL]:** ручна настройка радіостанції DAB+.
 - [PRUNE]:** видалення всіх недіючих радіостанцій зі списку радіостанцій.
 - [SYSTEM]:** зміна системних налаштувань.

- Щоб вибрати пункт меню, натисніть кнопку **▶III/OK**.
- Якщо пункт меню має підпункти, повторіть кроки 2–3.

Відображення інформації DAB+

Під час прослуховування радіо DAB+ послідовно натискайте кнопку **INFO**, щоб переглянути різноманітні дані (за наявності), наприклад, частоту, потужність сигналу, час тощо.

Прослуховування радіостанцій FM

Настройка радіостанцій FM

- Послідовно натискайте кнопку **DAB/FM**, щоб вибрати джерело FM.
- Натисніть й утримуйте кнопки **◀◀ / ▶▶** протягом щонайменше 2 секунд.
 - Радіоприймач автоматично вибере радіостанцію з найвищим рівнем сигналу.
- Для настройки додаткових радіостанцій повторіть крок 2.

Настройка радіостанції зі слабким сигналом

Послідовно натискайте кнопки **◀◀ / ▶▶**, доки не знайдете якісний сигнал.

Автоматичне збереження радіостанцій FM

Примітка

- Можна зберегти не більше 10 радіостанцій FM.

- Послідовно натискайте кнопку **DAB/FM**, щоб вибрати джерело FM.
- Щоб увімкнути режим створення списку, натисніть й утримуйте кнопку **PROG/SCAN** протягом щонайменше 2 секунд.
 - Усі доступні станції вносяться до списку в порядку потужності прийому радіосигналу.

- ↳ Трансляція першої радіостанції у списку розпочнеться автоматично.

Збереження радіостанцій FM вручну

- 1 Виконайте настройку радіостанції FM.
- 2 Натисніть кнопку **PROG/SCAN**, щоб перейти в режим створення списку.
 - ↳ На екрані з'явиться напис **[P01]**.
- 3 Виберіть кнопками ▲ / ▼ номер від 1 до 10, який буде призначено цій радіостанції, і натисніть кнопку **PROG/SCAN** для підтвердження.
- 4 Щоб внести в список додаткові радіостанції, повторіть кроки 1-3.

Примітка

- Щоб видалити радіостанцію зі списку, збережіть на її місце іншу радіостанцію.

Вибір збереженої радіостанції FM

В режимі FM виберіть кнопками ▲ / ▼ номер збереженої радіостанції.

- Під час прослуховування радіостанції FM можна перемикатися між стерео- та монорежимом, натискаючи кнопку **OK**.

Відображення інформації RDS

Система радіоінформації (RDS) — це послуга, яка дозволяє радіостанціям FM надавати додаткову інформацію.

- 1 Виконайте настройку радіостанції FM.
- 2 Послідовно натискайте кнопку **INFO**, щоб переглянути різноманітну інформацію RDS (за наявності), наприклад, назву радіостанції, тип програми, час тощо.


6 Регулювання звуку

Описані нижче дії застосовні до всіх підтримуваних типів мультимедійного вмісту.

Регулювання гучності

- На пульті дистанційного керування послідовно натискайте кнопку **VOLUME +/-**.
- На основному блоці повертайте регулятор гучності.

Вимкнення звуку

- Щоб вимкнути або ввімкнути звук, натисніть кнопку .

7 Інші функції

Налаштування таймера будильника

Цей прилад можна використовувати як будильник. Як джерело сигналу будильника можна вибрати диск, радіо або файл MP3 на USB-накопичувачі.

Примітка

- У режимі AUDIO IN таймер будильника не діє.
- Якщо вибрано джерело CD/USB, але диск не вставлений або пристрій USB не підключений, як джерело автоматично вибирається радіо.

Обов'язково перевірте, чи правильно встановлено час на годиннику.

- 1 У режимі очікування натисніть й утримуйте кнопку **SLEEP/TIMER** протягом 2 секунд.
↳ Цифри годин блиматимуть.
- 2 Виберіть години, послідовно натискаючи кнопки **◀◀ / ▶▶**, а потім натисніть кнопку **SLEEP/TIMER** для підтвердження.
↳ Цифри хвилин блиматимуть.
- 3 Виберіть хвилини кнопками **◀◀ / ▶▶**, а потім натисніть кнопку **SLEEP/TIMER** для підтвердження.
↳ Джерело сигналу будильника, вибране останнім, блиматиме.
- 4 Виберіть кнопками **◀◀ / ▶▶** джерело сигналу будильника (диск, USB, радіо FM або DAB+), а потім натисніть кнопку **SLEEP/TIMER** для підтвердження.
↳ На екрані блиматиме напис **XX** (XX — це рівень гучності сигналу будильника).
- 5 Виберіть гучність сигналу будильника кнопками **◀◀ / ▶▶**, а потім натисніть кнопку **SLEEP/TIMER** для підтвердження.

Увімкнення й вимкнення таймера будильника

Для того щоб в режимі очікування увімкнути або вимкнути таймер, послідовно натискайте кнопку **SLEEP/TIMER**.

- ↳ Якщо таймер будильника увімкнуто, на екрані відображається напис **TIMER**.
- У режимі очікування натисканням та утриманням кнопки **CLOCK** можна вмикати й вимикати відображення часу на екрані.

Налаштування таймера режиму сну

Музична система може автоматично переходити в режим очікування через визначений проміжок часу.

- Коли музичну систему увімкнено, послідовно натискайте кнопку **SLEEP/TIMER**, щоб вибрати потрібний проміжок часу (у хвилинах).
↳ Коли таймер режиму сну увімкнено, на екрані відображається напис **SLEEP**.

Вимкнення таймера режиму сну

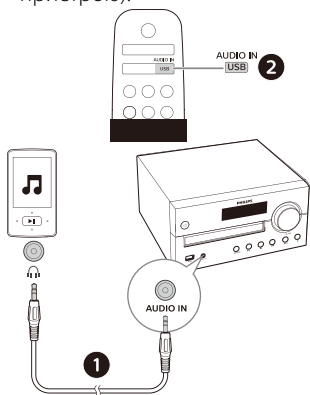
- Послідовно натискайте кнопку **SLEEP/TIMER**, доки на екрані не з'явиться напис **[OFF]** (режим сну вимкнено).
↳ Коли таймер режиму вимкнено, напис **SLEEP** зникає.

Прослуховування звуку із зовнішніх пристроїв

Використовуючи кабель MP3-Link, на цьому приладі можна прослуховувати звук із зовнішнього пристрою.

- 1 Підключіть кабель MP3-Link (не входить до комплекту):
 - одним кінцем до гнізда **AUDIO IN** (3,5 мм) на приладі,
 - а другим кінцем до гнізда для навушників на зовнішньому пристрої.
- 2 Послідовно натискайте кнопку **AUDIO IN/USB**, щоб вибрати джерело **AUDIO IN**.

- 3** Розпочніть відтворення звуку з пристрою (див. посібник користувача пристрою).



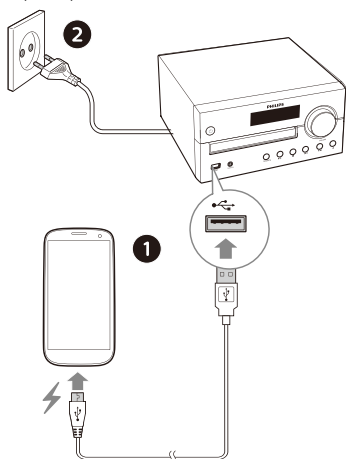
Примітка

- Сумісність цього приладу з усіма пристроями не гарантується.

Зарядження пристроїв

За допомогою цієї музичної мікросистеми можна заряджати зовнішні пристрої, наприклад, мобільні телефони, MP3-програвачі та інші мобільні пристрої.

- 1** Підключіть USB-кабель одним кінцем до гнізда USB на цьому приладі, а другим кінцем — до гнізда USB на зовнішньому пристрої.



- 2** Підключіть прилад до електромережі.
↳ Як тільки пристрій буде розпізнано, розпочнеться зарядження.

8 Інформація про пристрій



Примітка

- Інформація про пристрій може бути змінена без попередження.

Технічні характеристики

- **Номінальна вихідна потужність (підсилювач):**
 - загалом 60 Вт (макс.)
- **Частотна характеристика звуку:** 50 Гц -20 кГц
- **Випромінювачі динаміків:** 2 X 4 дюйми, НЧ, 6 Ом 2 x 20 мм ВЧ, 8 Ом
- **Підсилення басів:** 2 порти басів
- **Підтримувані типи дисків:** CD-DA, CD-R, CDRW, MP3-CD (8/12 см)
- **Версія Bluetooth:** V4.2
- **Підтримувані профілі Bluetooth:** A2DP V1.2, AVRCP V1.0
- **Діапазон частот Bluetooth / вихідна потужність:** 2,402 ГГц ~ 2,480 ГГц діапазон ISM / ≤ 4 дБм (клас 2)
- **Відтворення через USB:**
 - Туре А, USB Direct 2.0, 5 В / 1 , формат файлів MSC, FAT 16/32,
 - Підтримка USB-накопичувачів до 32 ГБ
- **Заряджання через USB:** макс. 2 А (режим очікування); макс. 500 мА (джерело USB); макс. 1 А (джерела BT/Radio/ CD/Audio in)
** Фактичний струм заряджання залежить від мобільних пристроїв.*
- **Діапазон частот тюнера:** FM 87,5-108 МГц
- **Кількість збережених радіостанцій:** 10 (FM) + 10 (DAB+)
- **Вхідний рівень джерела AUDIO IN:** 700 мВ ±100 мВ (середньоквадр.)

- **Живлення:** 100 - 240 В~, 50/60 Гц (вихідні характеристики змінного струму)
- **Енергоспоживання в робочому режимі:** 30 Вт
- **Енергоспоживання в режимі очікування:** < 0,5 Вт (коли час не відображається)
- **Габарити (Ш x В x Д):** 220 x 104 x 231,5 мм (основний блок); 150 x 241,3 x 173 мм (динаміки)
- **Маса:** 1,68 кг (основний блок); 2 x 1,78 кг (динаміки)

Відомості про відтворення звуку через USB

Сумісні USB-пристрої

- Флеш-пам'ять USB (USB2.0 або USB1.1)
- Флеш-програвачі USB (USB2.0 або USB1.1)
- Картки пам'яті (необхідно підключити до приладу додатковий пристрій читання карток)

Підтримувані формати USB-накопичувачів

- Формати файлової системи USB-накопичувача або картки пам'яті: FAT16, FAT32 (розмір сектора: 512 байт)
- Бітова швидкість передавання даних MP3: 32- 320 кбіт/с та змінна швидкість
- Максимальний рівень вкладення каталогів: 8
- Максимальна кількість альбомів/папок: 99
- Максимальна кількість композицій/ назв: 999
- Імена файлів у форматі Unicode UTF8 (максимальна довжина: 32 байт)

Непідтримувані формати USB-накопичувачів

- Порожні альбоми: порожній альбом — це альбом, де немає файлів MP3. Такі альбоми на екрані не відображаються.

Підтримка дисків формату MP3

- IS09660, Joliet
- Максимальна кількість назв: 128 (залежно від довжини назв)
- Максимальна кількість альбомів: 99
- Підтримувані частоти дискретизації: 32 кГц, 44,1 кГц, 48 кГц
- Підтримувані бітові швидкості передавання даних: 32- -256 кбіт/с, змінні швидкості

9 Виправлення неполадок



Попередження

- Заборонено знімати корпус цього пристрою.

Щоб не втратити гарантію, за жодних обставин не намагайтеся відремонтувати систему самостійно.

Якщо під час використання цього пристрою у вас виникли проблеми, перш ніж звертатися до служби технічної підтримки, перевірте описані нижче варіанти рішень. Якщо усунути проблему не вдалося, перейдіть на вебсторінку компанії Philips (www.philips.com/support). Під час звернення до компанії Philips пристрій має бути поруч, щоб ви могли подивитися номер моделі та серійний номер пристрою.

Немає живлення

- Перевірте, чи правильно підключено шнур живлення приладу.
- Перевірте наявність напруги в розетці електромережі.
- У цій системі є функція енергозбереження, яка автоматично вимикає прилад через 15 хвилин після закінчення відтворення, якщо жодний елемент керування не використовувався.

Немає звуку або погана якість звуку

- Відрегулюйте гучність.
- Перевірте, чи правильно підключено динаміки.
- Перевірте, чи закріплені неізолювані проводи динаміків.

Прилад не відповідає

- Вийміть вилку шнура живлення з розетки електромережі, а потім знову вставте її. Після цього знову увімкніть прилад.
- У цій системі є функція енергозбереження, яка автоматично вимикає прилад через 15 хвилин після закінчення відтворення, якщо жодний елемент керування не використовувався.
- Прилад працює у демонстраційному режимі. Щоб вийти з цього режиму, встановіть рівень гучності 03, а потім натисніть й утримуйте кнопку ►|| на основному блоці протягом 10 секунд.

Пульт дистанційного керування не працює

- Перед тим як натискати кнопки функцій на пульті дистанційного керування, виберіть відповідне джерело на пульті, а не на основному блоці,
- Зменшіть відстань між пультом дистанційного керування і приладом.
- Вставте батарейки відповідно до позначок полярності (знаки +/-).
- Замініть батарейку.
- Спрямуйте пульт дистанційного керування прямо на датчик, розташований на передній панелі приладу.

Диск не виявлено

- Вставте диск.
- Перевірте, чи не вставлено диск нижньою стороною догори.
- Зачекайте, доки на об'єктиві висохне конденсат.
- Замініть диск або очистіть його.
- Використовуйте фіналізований компакт-диск або диск відповідного формату.

Деякі файли з пристрою USB не відображаються на екрані

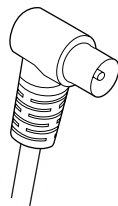
- Кількість папок або файлів на пристрої USB перевищує максимально допустиму. Це не є несправністю.
- Формати цих файлів не підтримуються.

Пристрій USB не підтримується

- Пристрій USB несумісний з цим приладом. Спробуйте підключити інший пристрій.

Поганий прийом радіосигналу

- Збільшіть відстань між приладом і телевизором або іншими джерелами випромінювання.
- Повністю висуньте радіоантену.
- Підключіть зовнішню радіоантену. Ви можете придбати на заміну антенний кабель з Г-подібним рознімом з одного боку (див. рисунок).
 - Підключіть Г-подібний рознім до приладу, а другий рознім — до розетки електромережі.



Неможливо відтворити музику навіть після успішного підключення пристрою Bluetooth.

- Цей пристрій непридатний для безпроводного відтворення музики через прилад.

Низька якість звуку після підключення до пристрою Bluetooth.

- Неякісний прийом сигналу від пристрою Bluetooth: перемістіть пристрій ближче до приладу або усуньте перешкоди між ними.

Неможливо підключити пристрій Bluetooth до цього приладу.

- Цей пристрій не підтримує профілі, необхідні для використання з приладом.
- Не ввімкнено функцію Bluetooth у пристрої. Увімкніть функцію Bluetooth у пристрої відповідно до вказівок у посібнику користувача для цього пристрою.
- Прилад не перебуває в режимі сполучення.
- Прилад вже підключений до іншого пристрою Bluetooth. Відключіть цей пристрій і повторіть спробу.

Сполучений мобільний пристрій постійно підключається й відключається.

- Неякісний прийом сигналу від пристрою Bluetooth: перемістіть пристрій ближче до приладу або усуньте перешкоди між ними.
- Деякі мобільні телефони можуть постійно підключатися й відключатися під час набору номера або завершення виклику. Це не є ознакою несправності цього приладу.

- Деякі пристрої Bluetooth мають функцію енергозбереження, яка може автоматично відключати пристрій. Це не є ознакою несправності цього приладу.

Таймер не діє

- Правильно налаштуйте годинник.
- Увімкніть таймер.

Видалено налаштування годинника/таймера

- Стався перебій подачі живлення або від'єднано шнур живлення.
- Скиньте годинник/таймер.

Як вмикати й вимикати відображення часу на екрані в режимі очікування?

- Щоб увімкнути або вимкнути відображення часу на екрані в режим очікування, натисніть й утримуйте кнопку **CLOCK**.



Технічні характеристики можуть бути змінені без попередження.

© 2020 PHILIPS та емблема щита PHILIPS є зареєстрованими товарними знаками компанії Koninklijke Philips N.V., що використовуються за ліцензією. Цей виріб виготовлено і реалізовано під контролем компанії MMD Hong Kong Holding Limited або однієї з її філій. Гарантію на цей виріб надає компанія MMD Hong Kong Holding Limited.

