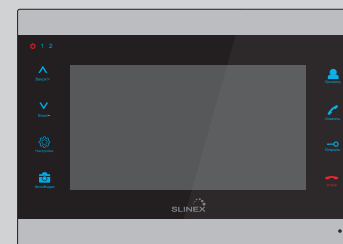


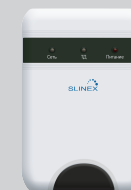
Руководство по настройке  
устройств IP линейки  
через web интерфейс



ML-20IP



SL-07IP



XR-30IP

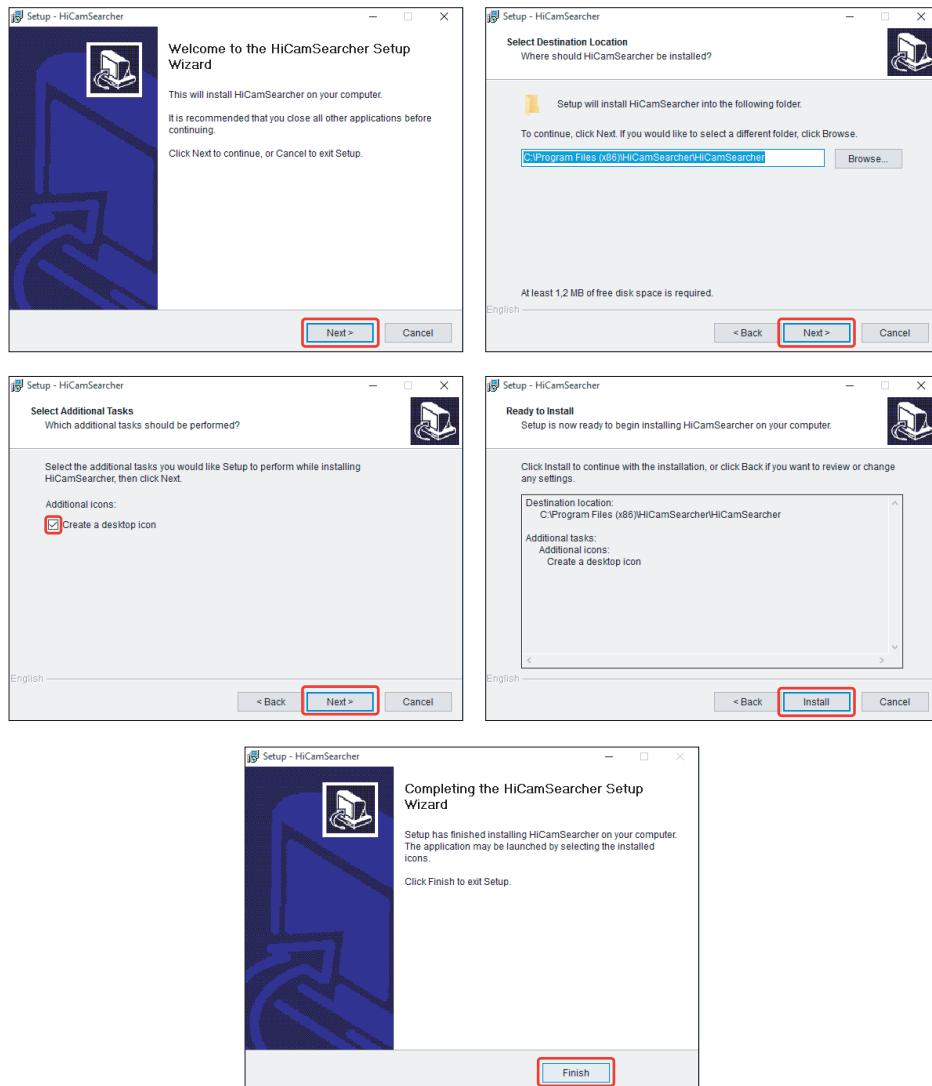
Спасибо за выбор  
нашего оборудования

SLINEX

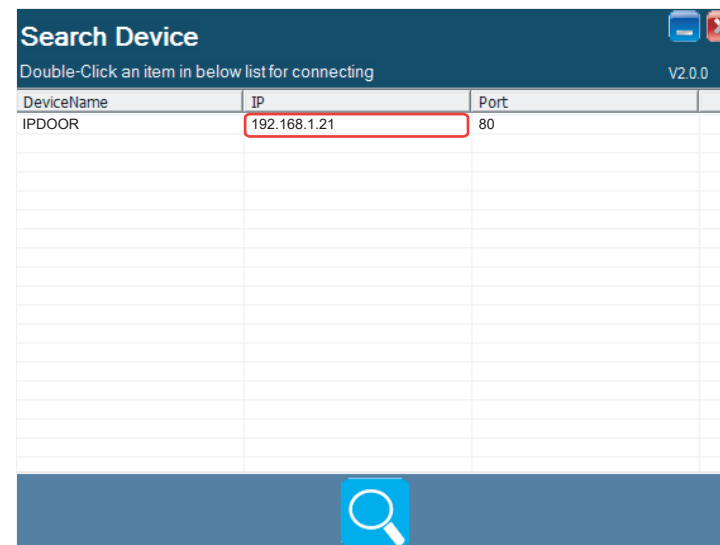
{ Design. Unique. Innovation }

### 1. Настройка доступа с ПК

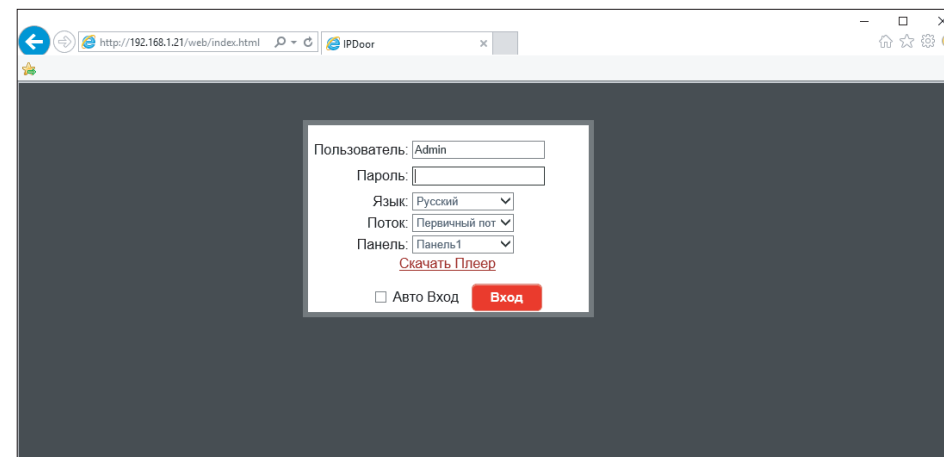
- 1) Подключите домофон к локальной сети посредством проводного (Ethernet) или беспроводного (Wi-Fi) соединения.
- 2) Откройте дистрибутив «HiCamSearcherSetupV2.0.0.exe» и установите программу:



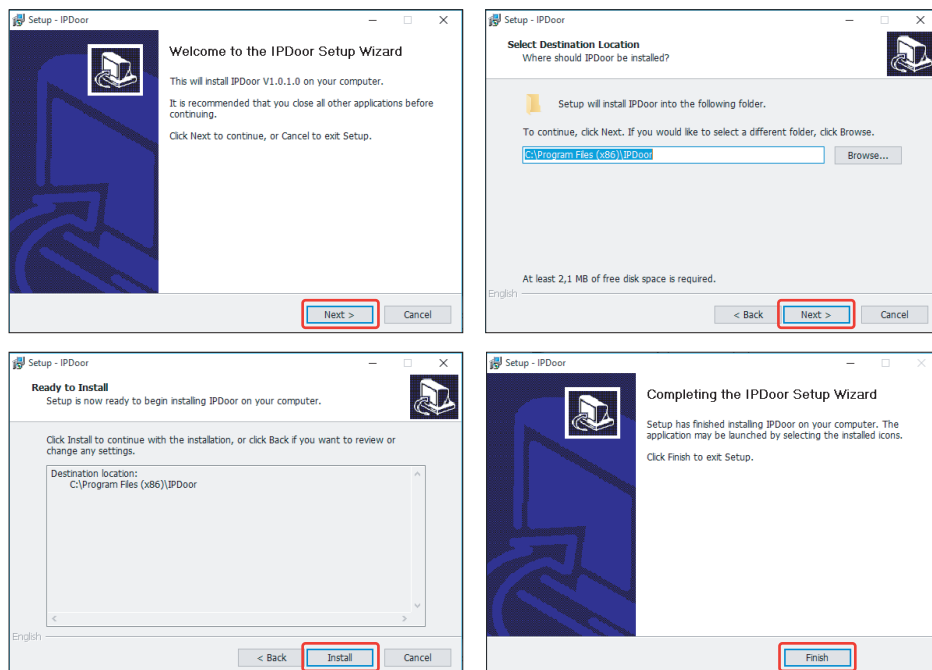
- 3) После установки на рабочем столе появится ярлык программы «HiCamSearcher». Дважды кликните на нем, чтобы запустить программу. Запомните IP адрес устройства, для того чтобы в будущем можно было заходить на него напрямую, набирая IP адрес в адресной строке браузера.



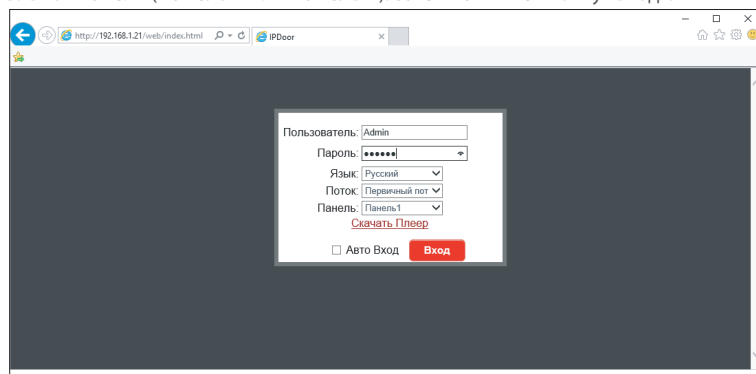
- 4) Дважды кликните на строке с IP адресом, чтобы перейти на страницу авторизации устройства:



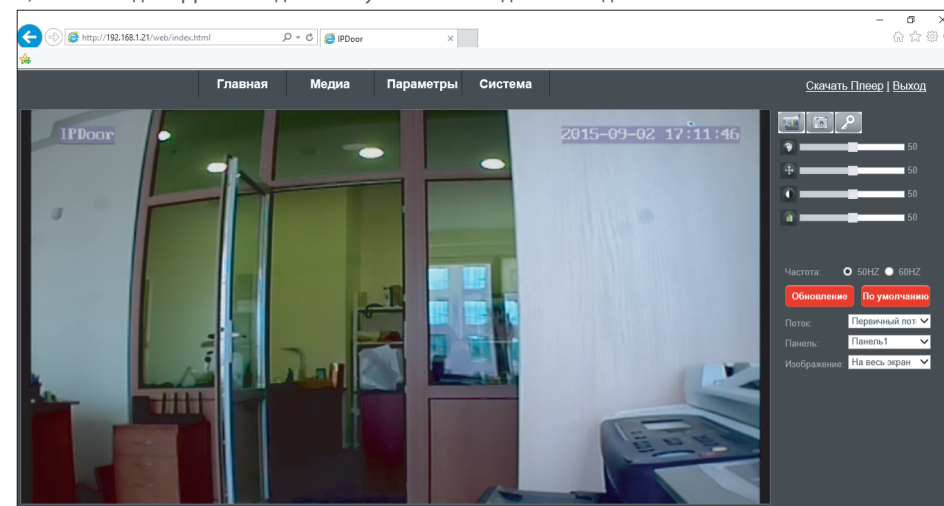
5) Если вход на устройство выполняется впервые, система предложит установить проигрыватель. Для этого нажмите кнопку «OK» и далее выполните установку – нажмите «Скачать Плеер», сохраните и распакуйте архив, затем откройте файл «IPDoor.exe» и выполните указанные ниже шаги:



6) Введите имя пользователя и пароль для входа (по умолчанию Пользователь: **Admin**, Пароль: **888888**). Также выберите язык интерфейса, поток (**Основной поток** или **Дополнительный поток**) и номер вызывной панели (**Панель 1** или **Панель 2**). Затем нажмите кнопку «Вход».



7) После ввода корректных данных и успешного входа вы попадете в главное меню:



## 2. Настройка устройства с помощью web-интерфейса


Web-интерфейс домофона состоит из 4-х вкладок меню: «Главная», «Медиа», «Параметры», «Система». Нажмите на любой из пунктов, чтобы войти в него.

### 2.1 Вкладка «Главная»


Нажмите кнопку «Главная», чтобы войти в меню просмотра видео в режиме реального времени и настроек параметров изображения.

**Окно просмотра видео** – выполните двойной щелчок левой кнопкой мыши, чтобы развернуть видео на весь экран. Повторный двойной щелчок мыши вернет обычный размер окна.

**Запись видео** – нажмите кнопку  , чтобы начать запись видео с выбранного источника.

Нажмите кнопку  снова, чтобы остановить запись видео.

**Запись фото** – нажмите кнопку  , чтобы сделать фотографию.

**Открыть** – нажмите кнопку  , чтобы открыть замок, подключенный к выбранной вызывной панели. При нажатии кнопки появится всплывающее окно, в котором необходимо ввести тот же пароль, который используется для входа в систему и нажать кнопку «OK».

**Цветность** – изменение настроек цветности изображения, от 0 до 100, по умолчанию 50.



**Яркость** – изменение настроек яркости изображения, от 0 до 100, по умолчанию 50.



**Контрастность** – изменение настроек контрастности изображения, от 0 до 100, по умолчанию 50.



**Насыщенность** – изменение настроек насыщенности изображения, от 0 до 100, по умолчанию 50.



**Частота** – частота колебаний переменного тока в сети, 50 Гц или 60 Гц. Выберите значение, соответствующее частоте переменного тока сети, используемое в вашем регионе.

**Поток** – отображение основного или дополнительного видеопотоков.

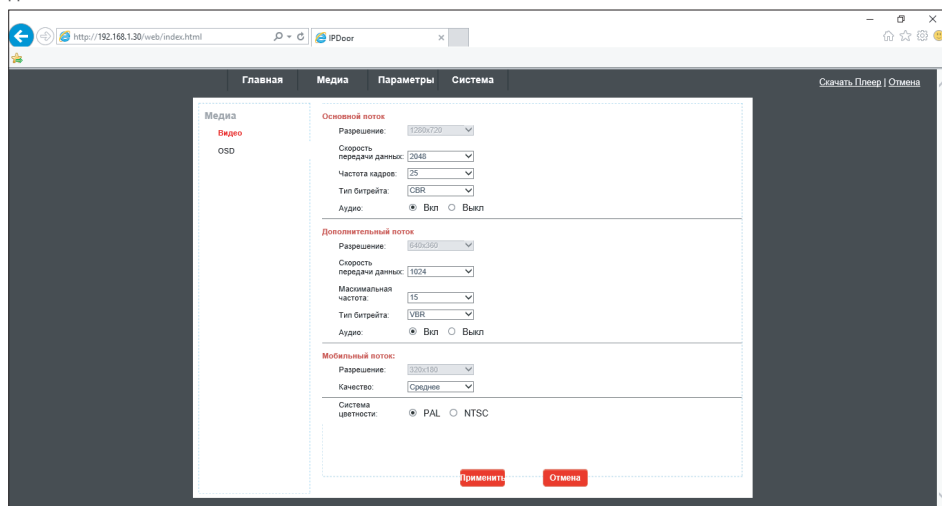
**Панель** – просмотр изображения с первой или второй вызывной панели.

**Изображение** – размер просматриваемого изображения. «Растянуть» (растянутое по размеру экрана) или «Исходный размер» (оригинальный размер изображения, полученный от устройства).

## 2.1 Вкладка «Медиа»

Медиа → Видео

В данном пункте меню можно изменить настройки качества изображения для основного, дополнительного или мобильного потоков.



**Разрешение** – разрешение передаваемого потока.

**Скорость передачи данных** – степень сжатия потока.

**Максимальная частота** – максимальная частота кадров в секунду.

**Тип битрейта:** CBR – сжатие с постоянной скоростью, VBR – сжатие с переменной скоростью.

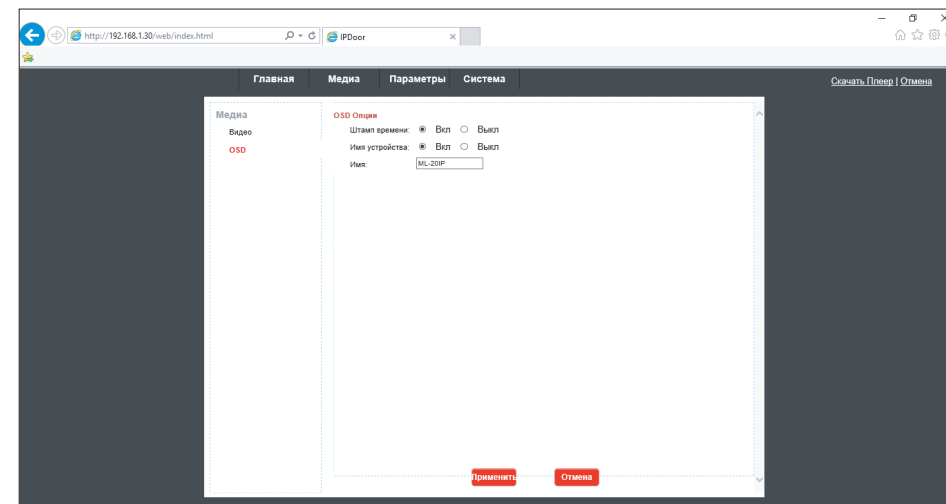
**Аудио** – включение или выключение передачи звука.

**Качество** – качество передаваемого изображения (только для мобильного потока).

**Система цветности** – выбор типа видеосигнала, PAL или NTSC.

Медиа → OSD

В данном пункте можно изменить настройки отображения надписей поверх видеоизображения.



**Штамп времени** – включение или отключение отображения времени на видео.

**Имя устройства** – включение или отключение отображения названия устройства на видео при его записи.

**Имя** – отображаемое название устройства на видео. К вводу допускаются только латинские буквы и арабские цифры.

## 2.2 Вкладка «Параметры»

Параметры → Основные

В данном пункте меню можно изменить настройки локальной сети, HTTP портов для доступа и выполнить тест доступа в интернет.

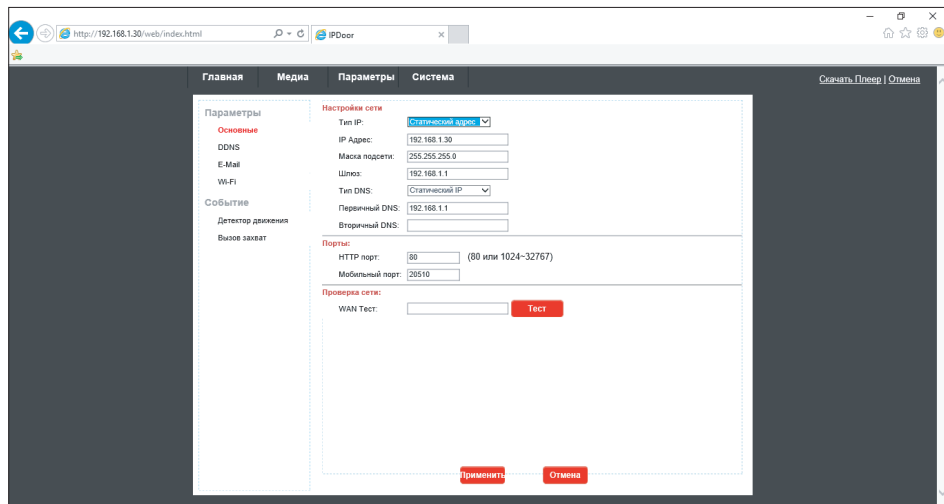
**Тип IP** – тип получения IP адреса, статический или динамический. Выберите «Статический адрес», если хотите ввести адрес вручную. Выберите «Динамический адрес», если хотите, чтобы устройство получало IP адрес по DHCP от маршрутизатора.

**IP адрес** – IP адрес устройства.

**Маска подсети** – маска используемой подсети.

**Шлюз** – используемый в сети шлюз.

**Тип DNS** – тип получения DNS. Выберите «Вручную», если хотите ввести DNS вручную. Выберите «От сервера DHCP», если хотите, чтобы устройство получило DNS по DHCP.



**Первичный DNS** – основной DNS.

**Вторичный DNS** – дополнительный DNS.

**HTTP порт** – порт, используемый для доступа к web-интерфейсу устройства из браузера, по умолчанию 80.

**Мобильный порт** – порт, используемый для доступа к устройству из мобильного приложения, по умолчанию 20510.

**WAN тест** – введите адрес, доступ к которому хотите проверить и нажмите кнопку «Тест». При успешном доступе к ресурсу система выдаст сообщение «Доступ разрешен». В противном случае – «Нет доступа!».

Параметры → DDNS

В данном пункте меню можно изменить настройки динамического DNS.

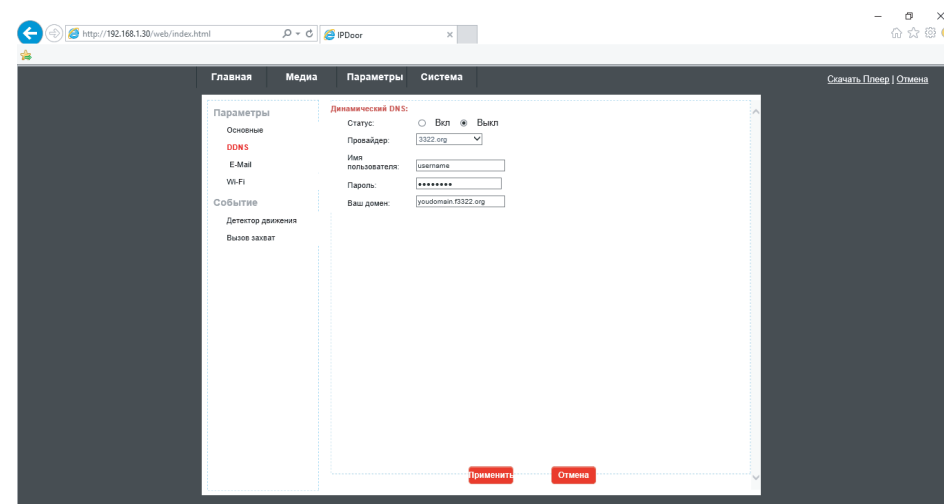
**Статус** – включение или отключение функции динамического DNS.

**Провайдер** – для получения поддоменов возможно использовать два сервиса: dyndns.org и 3322.org

**Имя пользователя** – имя пользователя у выбранного провайдера.

**Пароль** – пароль от вашего аккаунта на выбранном провайдере.

**Ваш домен** – доменное имя, выданное провайдером.

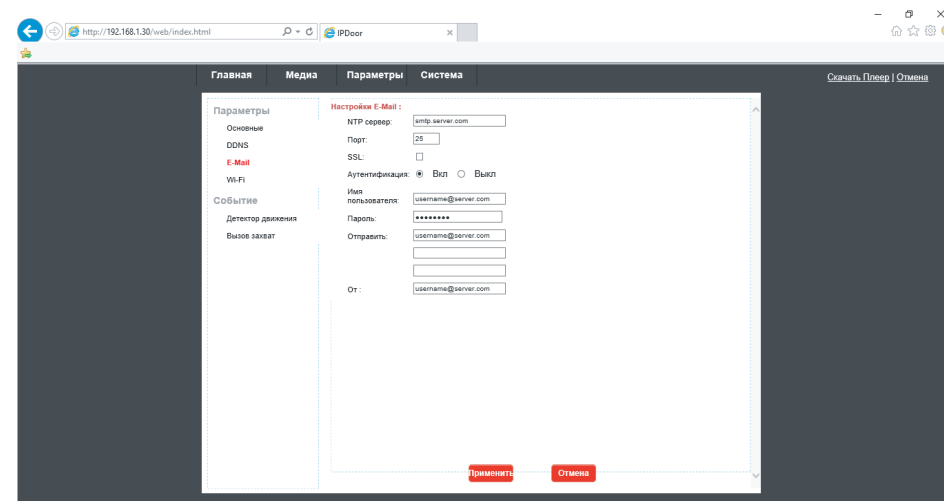


Параметры → Email

В данном пункте можно настроить e-mail для отправки сообщений при срабатывании детектора движения.

**SMTP сервер** – имя сервера для отправки почтовых сообщений.

**Порт** – номер порта на сервере, по умолчанию 25.



**SSL** – включить или выключить шифрованное подключение SSL.

**Аутентификация** – включить или выключить аутентификацию на почтовом сервере.

**Имя пользователя** – имя учетной записи на почтовом сервере.

**Пароль** – пароль текущей учетной записи на почтовом сервере.

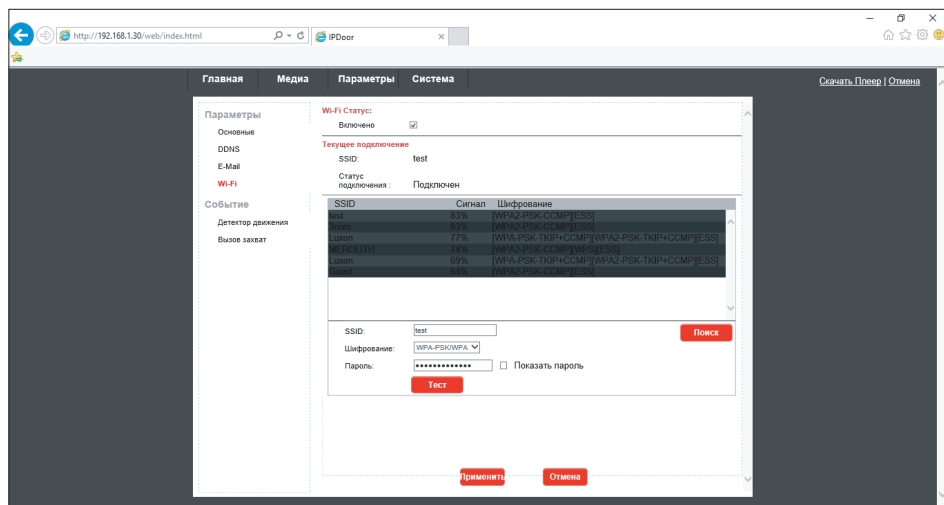
**Отправить** – список адресов для рассылки сообщений.

**От** – адрес отправителя.

#### Параметры → Wi-Fi

В данном пункте можно выполнить подключение устройства к беспроводной сети.

- 1) Перед настройкой подключения к беспроводной сети подключите устройство к локальной сети Ethernet посредством кабеля. Затем по web-интерфейсу зайдите в данное меню и поставьте галочку в пункте «Включено».
- 2) Нажмите кнопку «Поиск» для поиска беспроводных сетей.
- 3) В списке найденных беспроводных сетей найдите необходимую и выполните двойной щелчок мышью по ее названию.
- 4) В поле «SSID» автоматически отобразится название выбранной сети. В пункте «Шифрование» выберите тип шифрования, используемый в данной беспроводной сети. В поле «Пароль» введите пароль доступа к подключаемой сети.
- 5) Нажмите кнопку «Тест», чтобы проверить возможность присоединения устройства к данной беспроводной сети.
- 6) Для сохранения настроек нажмите кнопку «Применить» и затем перезагрузите устройство с отключенным кабелем Ethernet. После этого устройство будет подключено к выбранной беспроводной сети.



#### Параметры → Детектор движения

В данном пункте можно выполнить настройку детектора движения.

**Статус** – включение или отключение детектора движения.

На изображении настройте области детекции движения с помощью мыши.

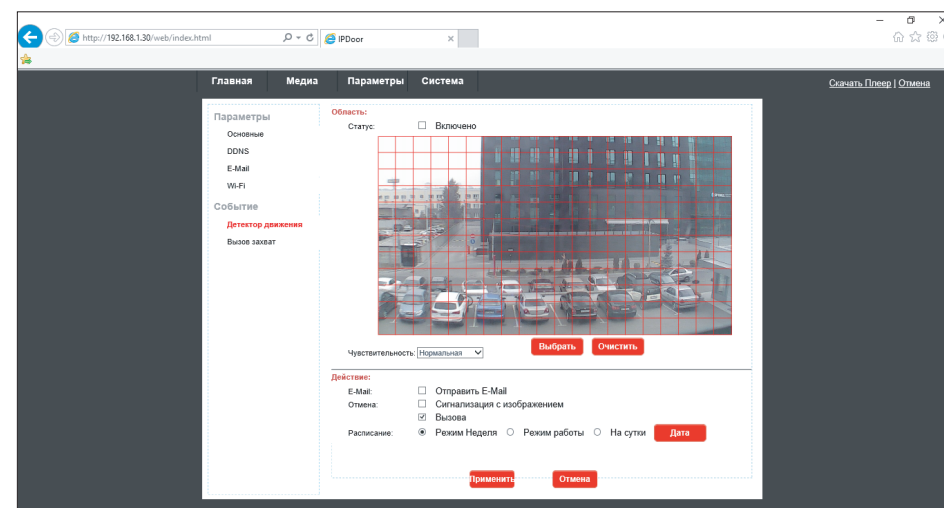
**Чувствительность** – настройка чувствительности детекции движения.

**Отправить E-mail** – отправить e-mail при обнаружении движения.

**Сигнализация с изображением** – отправить e-mail с фотоснимком при обнаружении движения.

**Вызов** – отправить push-сообщение на мобильное устройство при обнаружении движения.

**Расписание** – настройка расписания работы детектора движения.

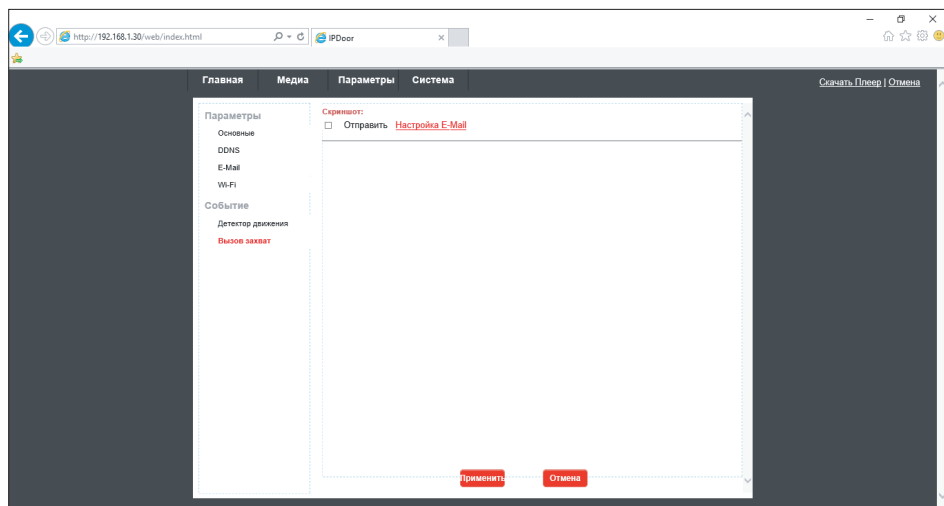


#### Параметры → Вызов захват

В данном пункте можно выполнить настройку отправки фотоснимков с панелей на электронную почту.

**Отправить** – активация отправки фотоснимков.

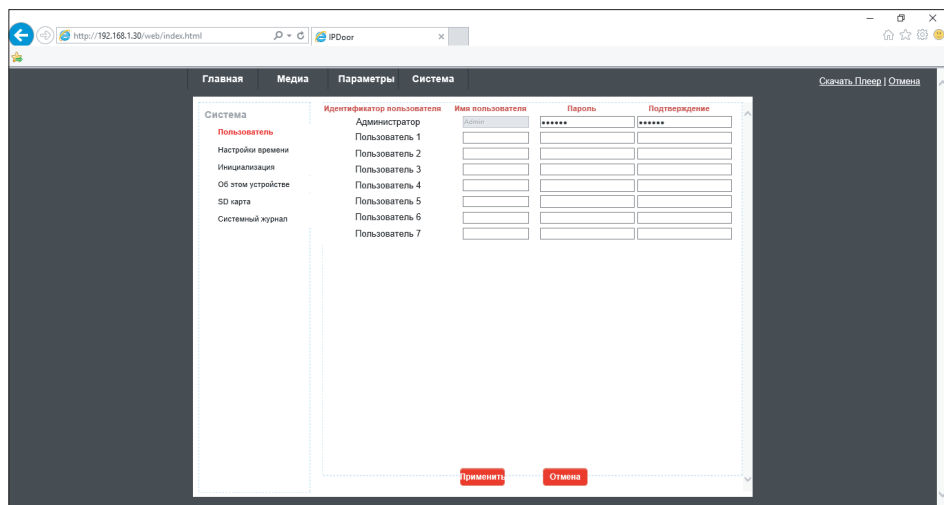
**Настроить E-mail** – переход к настройкам электронной почты (смотрите стр. 8).



### 2.3 Вкладка «Система»

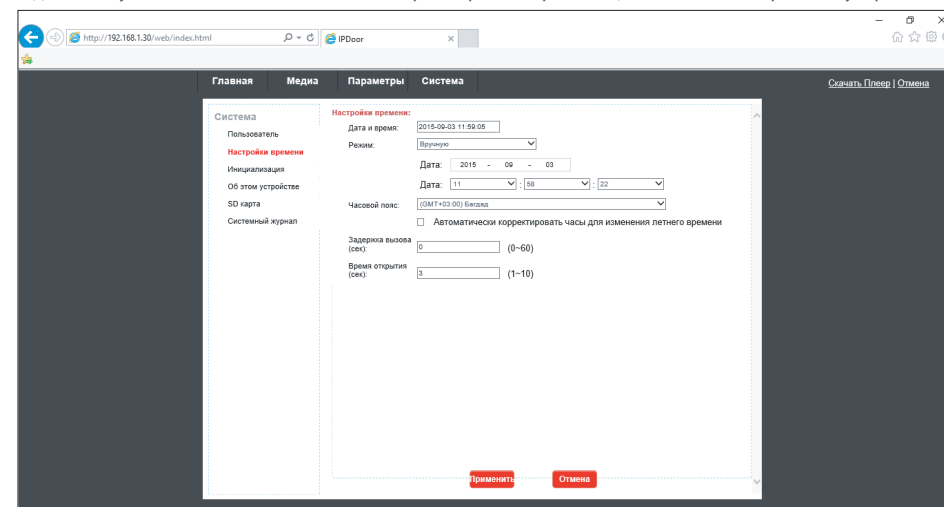
#### Система → Пользователь

В данном пункте меню можно изменить имя пользователя и пароль для доступа к устройству, а также добавить новых пользователей. Имя пользователя по умолчанию **«Admin»**, пароль **«888888»**.



#### Система → Настройки времени

В данном пункте меню можно изменить параметры синхронизации системного времени устройства.



**Дата и время** – текущая дата и время.

**Режим** – режим синхронизации даты и времени.

**Оставить текущее** – сохранить текущую дату и время.

**Вручную** – установить дату и время вручную.

**Синхронизировать с временем ПК** – синхронизация даты и времени с ПК, на котором выполняется настройка.

**Синхронизировать с NTP** – синхронизация даты и времени с сервером NTP, согласно выбранной временной зоне.

**Задержка вызова** – время, через которое вызов будет переадресовываться на мобильное устройство, в случае отсутствия ответа с домофона.

**Время открытия** – время срабатывания реле открытия замка.

#### Система → Инициализация

В данном пункте меню можно обновить ПО устройства или восстановить его заводские настройки.

**Перезагрузка** – перезагрузка устройства.

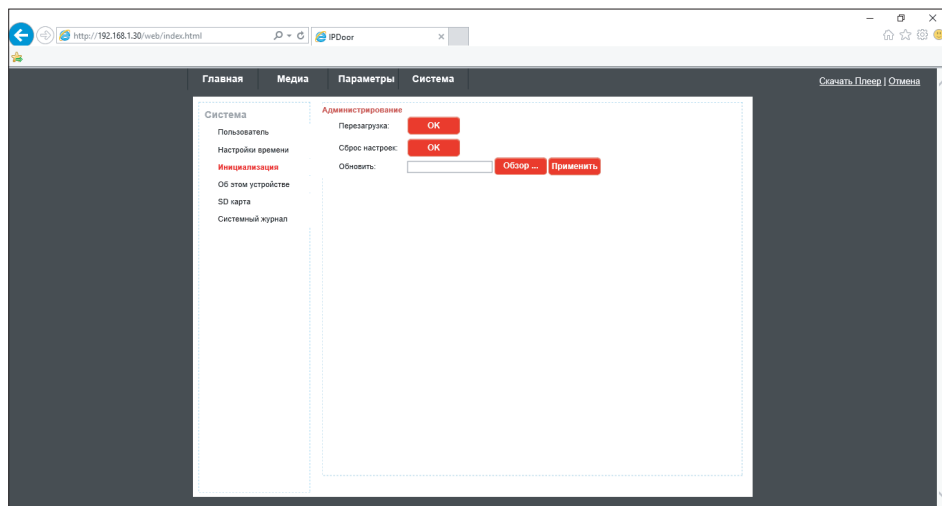
**Сброс по умолчанию** – восстановление заводских настроек устройства.

**Обновление** – обновление ПО устройства. Нажмите кнопку «Открыть», выберите файл обновления и нажмите кнопку «Применить».



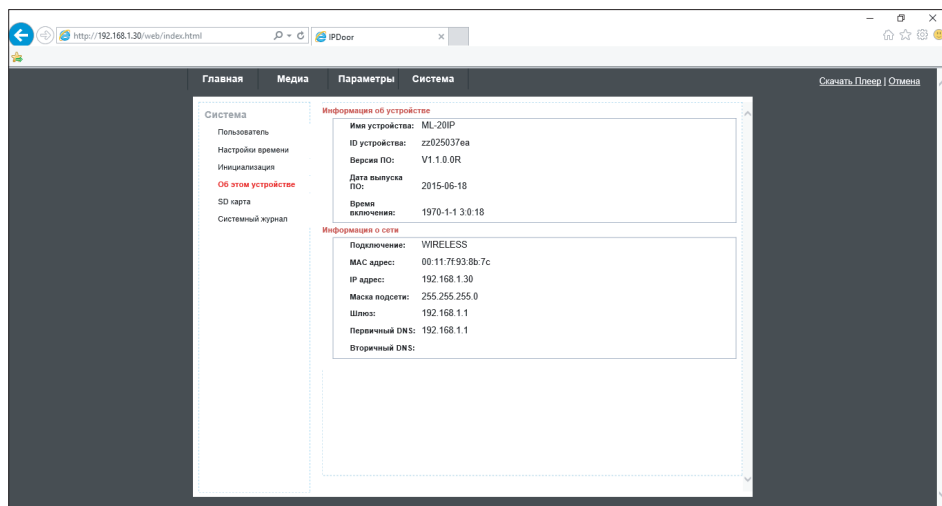
*Не отключайте устройство во время обновления ПО, это навсегда выведет его из строя, и автоматически снимет с гарантийного обслуживания!*

После обновления ПО устройство автоматически перезагрузится.



### Система → Об этом устройстве

В данном пункте меню можно посмотреть имя устройства, версию ПО и состояние подключения к сети.



### Система → SD карта

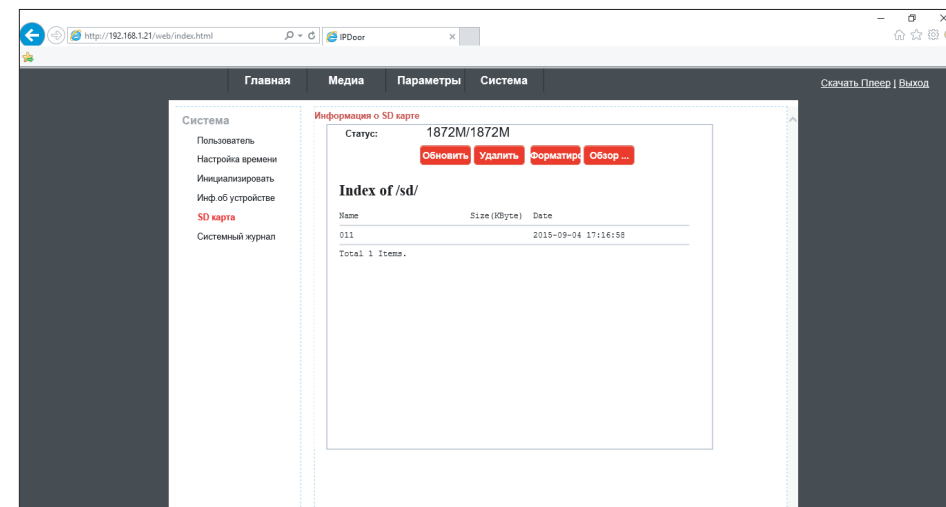
В данном пункте меню можно выполнять операции с SD картой, установленной в устройстве, если такая имеется.

**Обновить** – обновление информации о SD карте.

**Извлечь** – безопасное извлечение SD карты.

**Формат** – форматирование SD карты.

**Обзор** – просмотр файлов, записанных на SD карту. Для воспроизведения файла, нажмите на его названии в списке. Для возврата в предыдущую папку нажмите «Parent Folder».





Система → Системный журнал

В данном пункте меню можно просмотреть журнал событий по времени и типу событий.

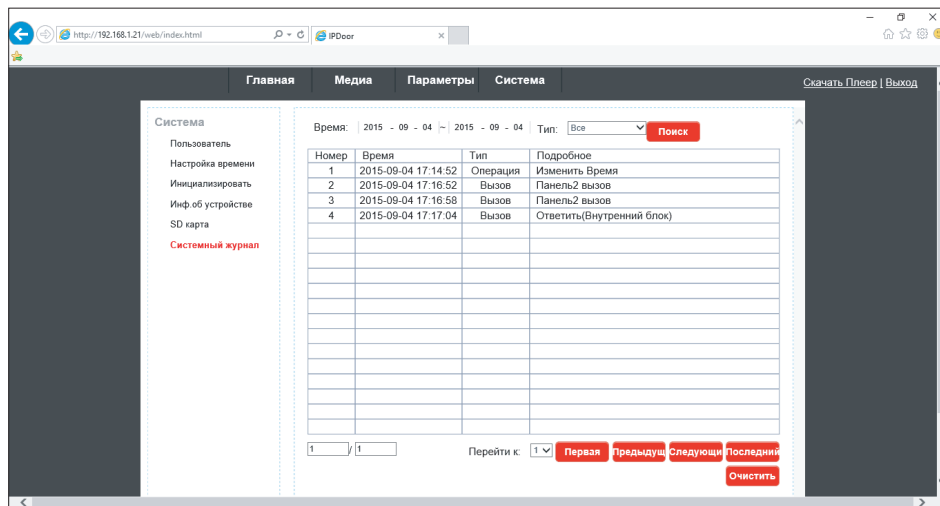
**Дата** – промежуток времени для отображения журнала.

**Тип** – тип показываемых событий.

**Все** – все действия.

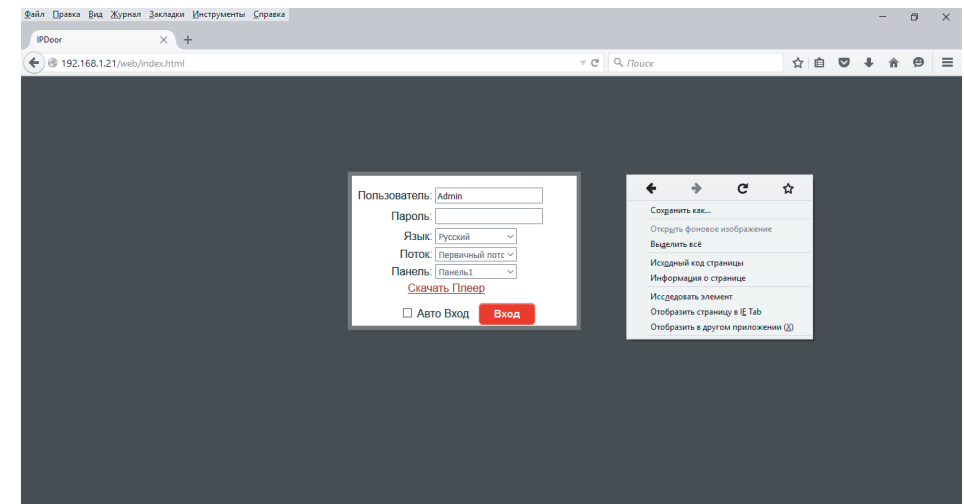
**Операции** – действия по настройке домофона.

**Вызовы** – поступившие вызовы.





### 3. Доступ к домофону с помощью Mozilla Firefox

- 1) Установите браузер «Mozilla Firefox».
- 2) После установки загрузите браузер и нажмите комбинацию клавиш Ctrl+Shift+A для включения меню «Управление дополнениями».
- 3) Введите в строке поиска ключевые слова «ie tab», затем установите дополнение «IE Tab» и перезагрузите браузер.
- 4) Введите в адресной строке браузера IP адрес устройства. После загрузки страницы авторизации, нажмите правой кнопкой в любом месте экрана и в выпадающем меню выберите пункт «Отобразить страницу в IE Tab».
- 5) После этого страница авторизации перезагрузится. Теперь можно войти на устройство путем ввода имени пользователя и пароля и затем нажать кнопку «Вход».



#### 4. Доступ к домофону с помощью Google Chrome

- 1) Установите браузер «Google Chrome».
- 2) После установки загрузите браузер, зайдите в меню нажав кнопку , выберите пункт меню «Настройки» → «Расширения» → «Еще расширения».
- 3) В новом окне в строке поиска введите ключевые слова «ie tab», затем установите расширение «IE Tab» и перезагрузите браузер.
- 4) Введите в адресной строке браузера IP адрес устройства. После загрузки страницы авторизации, нажмите на логотип  справа от адресной строки браузера.
- 5) После этого страница авторизации перезагрузится. Теперь можно войти на устройство путем ввода имени пользователя и пароля и затем нажать кнопку «Вход».

