

Завжди готові Вам допомогти

Зареєструйте свій вибір і отримайте підтримку тут:
www.philips.com/support



MCM1350



PHILIPS

Зміст

| | | |
|----------|------------------------------------------------------------|-----------|
| 1 | Важливо | 2 |
| | Безпека | 2 |
| | Примітка | 3 |
| 2 | Музична мікросистема | 5 |
| | Вступ | 5 |
| | Комплектація упаковки | 5 |
| | Огляд головного блока | 6 |
| | Огляд пульта дистанційного керування | 7 |
| 3 | Початок роботи | 9 |
| | Під'єднання гучномовців | 9 |
| | Під'єднання до джерела живлення | 9 |
| | Підготовка пульта дистанційного керування до роботи | 9 |
| | Демонстрація функцій | 10 |
| | Увімкнення | 10 |
| | Налаштування годинника | 10 |
| | Вибір джерела | 11 |
| 4 | Відтворення | 12 |
| | Відтворення з диска | 12 |
| | Відтворення вмісту з USB-пристрою | 12 |
| | Керування відтворенням | 12 |
| | Перехід до доріжок | 13 |
| | Програмування доріжок | 13 |
| 5 | Прослуховування радіо | 14 |
| | Налаштування радіостанції | 14 |
| | Автоматичне програмування радіостанцій | 14 |
| | Програмування радіостанцій вручну | 14 |
| | Вибір попередньо встановленої радіостанції | 14 |
| 6 | Налаштування звуку | 15 |
| | Вибір попередньо встановленого звуку | 15 |
| | Налаштування рівня гучності | 15 |
| | Вимкнення звуку | 15 |
| 7 | Інші функції | 16 |
| | Налаштування таймера увімкнення | 16 |
| | Налаштування таймера вимкнення | 16 |
| | Прослуховування музики, збереженої на зовнішньому пристрої | 17 |
| 8 | Інформація про виріб | 18 |
| | Технічні характеристики | 18 |
| | Відомості про можливості відтворення з USB-пристроїв | 19 |
| | Підтримувані формати диска MP3 | 19 |
| 9 | Усунення несправностей | 20 |

1 Важливо

Безпека

Перед тим як використовувати цю музичну мікросистему, прочитайте та візьміть до уваги всі інструкції. Якщо пристрій буде пошкоджено внаслідок недотримання інструкцій, гарантійні зобов'язання не будуть застосовуватись.

Попереджувальні символи



Символ блискавки вказує на те, що пристрій містить незольовані матеріали, які можуть спричинити ураження електричним струмом. Щоб убезпечити себе та інших користувачів пристрою, не розбирайте корпус. Знак оклику вказує на функції, використовувати які слід лише після ретельного ознайомлення з відповідними інструкціями для уникнення проблем у роботі чи обслуговуванні пристрою. **ПОПЕРЕДЖЕННЯ.** Щоб зменшити ризик ураження електричним струмом, пристрій слід оберегати від впливу дощу чи вологи, а також не ставити на нього посудини з рідиною, наприклад вази. **УВАГА!** Щоб запобігти ураженню електричним струмом, повністю вставляйте штепсель у розетку. (Для регіонів, де використовуються штепсели з розрізненням полярності: щоб запобігти ураженню електричним струмом, вставляйте широкий контакт у широкий роз'єм).

Попередження

- Ніколи не знімайте корпус виробу.
 - Деталі цього виробу не можна змащувати.
 - Не дивіться на промені лазера всередині виробу.
 - Ніколи не ставте виріб на інше електричне обладнання.
 - Зберігайте виріб подалі від прямих сонячних променів, джерел відкритого вогню або тепла.
 - Слідкуйте за тим, щоб кабель живлення, штекер чи адаптер завжди можна було легко від'єднати від мережі.
-
- Уникайте витікання чи розбризкування води на пристрій.
 - Не ставте на пристрій жодних речей, які можуть пошкодити його (наприклад, ємності з рідиною, запалені свічки).
 - Якщо для вимикання пристрою використовується штепсельна вилка або ШТЕПСЕЛЬ, слід стежити за його справністю.
 - Довкола пристрою має бути достатньо вільного простору для вентиляції.
 - **ПОПЕРЕДЖЕННЯ** щодо використання батареї – Для запобігання витіканню батареї, що може спричинити тілесні ушкодження, пошкодження майна чи пристрою:
 - Встановлюйте батареї належним чином, враховуючи значення полярності + та -, як це вказано на пристрої.
 - Не використовуйте одночасно різні типи батарей (старі та нові, вуглецеві та лужні тощо).
 - Батареї (комплект батарей або вставлені батареї) слід оберегати від надмірного тепла, наприклад сонячних променів, вогню тощо.
 - Якщо Ви не плануєте користуватися пристроєм тривалий час, батареї слід вийняти.
 - Використовуйте лише приладдя, вказане виробником.

Примітка

Внесення будь-яких змін чи модифікації цього пристрою, які не є позитивно схвалені компанією WOOX Innovations, можуть позбавити користувачів права користуватися цим пристроєм.

Відповідність стандартам



Цей виріб відповідає усім вимогам Європейського Союзу щодо радіоперешкод.
На виробі така етикетка:



Турбота про довкілля

Утилізація старого виробу і батареї



Виріб виготовлено з високоякісних матеріалів і компонентів, які можна переробити та використовувати повторно.



Цей символ на виробі означає, що цей виріб відповідає вимогам Директиви ЄС 2012/19/ЕУ.



Цей символ означає, що виріб містить батареї, які відповідають вимогам Директиви

ЄС 2013/56/EU і які не можна утилізувати зі звичайними побутовими відходами. Дізнайтеся про місцеву систему розділеного збору електричних та електронних пристроїв і батарей. Дотримуйтеся місцевих правил і не утилізуйте цей виріб та батареї зі звичайними побутовими відходами.

Належна утилізація старих виробів і батарей допоможе запобігти негативному впливу на навколишнє середовище та здоров'я людей.

Виймання одноразових батарей

Як вийняти одноразові батареї, читайте в розділі про встановлення батарей.

Інформація про довкілля

Для упаковки виробу було використано лише потрібні матеріали. Ми подбали про те, щоб упаковку можна було легко розділити на три види матеріалу: картон (коробка), пінополістирол (амортизуючий матеріал) та поліетилен (пакети, захисний пінопластовий лист).

Система містить матеріали, які в розібраному вигляді можна здати на переробку та повторне використання у відповідний центр. Утилізуйте пакувальні матеріали, використані батареї та непотрібні пристрої відповідно до місцевих правових норм.



Несанкціоноване виготовлення копій матеріалу, захищеного від копіювання, зокрема комп'ютерних програм, файлів, записів програм та звукозаписів, може порушувати авторські права і становити карний злочин. Цей пристрій забороняється використовувати для таких цілей.

Догляд за виробом

- Не кладіть у відділення для дисків ніяких інших предметів, окрім дисків.
- Не вставляйте у відділення для дисків деформованих або потрісканих дисків.

- Якщо Ви не плануєте користуватися пристроєм протягом тривалого часу, вийміть диски з відділення для дисків.
- Чистіть пристрій лише ганчіркою із мікрОВОлокна.



Примітка

- Табличка з даними знаходиться на задній панелі програвача.

2 Музична мікросистема

Вітаємо вас із покупкою та ласкаво просимо до клубу Philips! Щоб у повній мірі скористатися підтримкою, яку пропонує компанія Philips, зареєструйте свій виріб на веб-сайті www.philips.com/welcome.

Вступ

Завдяки цьому пристрою можна:

- насолоджуватися аудіо на дисках, USB-пристроях та інших зовнішніх пристроях;
- слухати радіостанції.

Можна збагатити звук за допомогою такого звукового ефекту:

- регулювання цифрового звуку (DSC)

Пристрій підтримує такі формати носіїв:

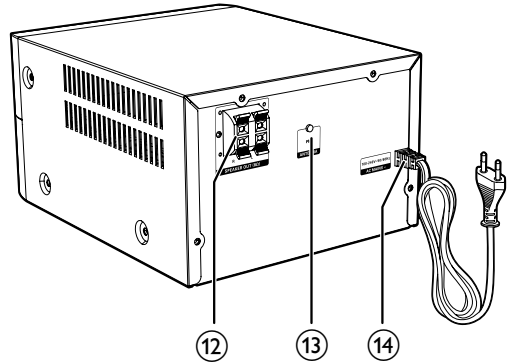
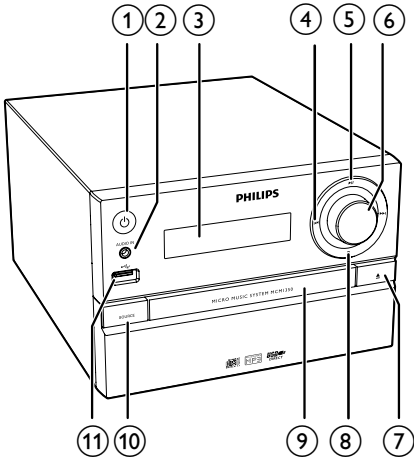


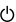



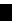

Комплектація упаковки

Перевірте вміст упакування:

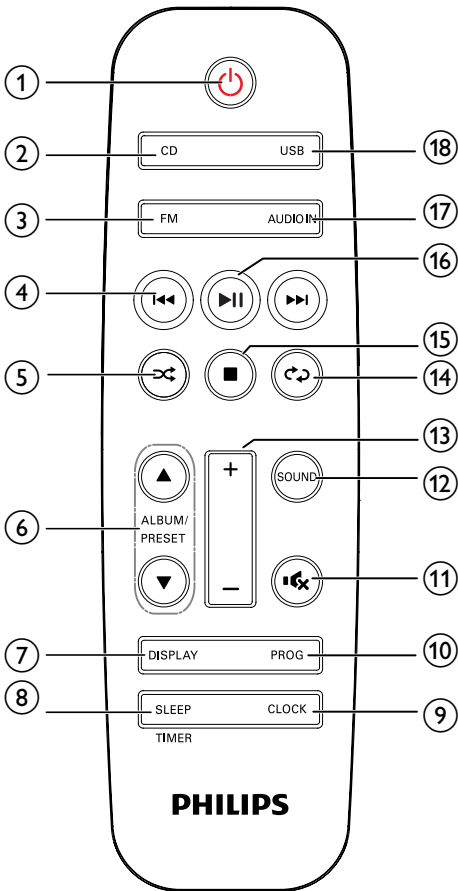
- Головний блок
- Пульт дистанційного керування (з однією батареєю типу AAA)
- Гучномовці (2 шт.)
- Короткий посібник користувача
- Техніка безпеки та важлива інформація

Огляд головного блока



- ① 
 - Увімкнення виробу.
 - Перехід у режим очікування чи режим очікування з економією енергії.
- ② **AUDIO IN**
 - Під'єднання зовнішніх аудіопристроїв.
- ③ **Індикаторна панель**
 - Відображення поточного стану.
- ④ 
 - Перехід до попередньої/наступної доріжки.
 - Пошук у межах доріжки/диска.
 - Налаштуйте радіостанцію.
 - Налаштування часу.
- ⑤ 
 - Відтворення або призупинення відтворення.
- ⑥ **Регулятор VOLUME**
 - Регулювання гучності.
- ⑦ 
 - Відкривання або закривання відсіку для дисків.
- ⑧ 
 - Зупинка відтворення.
 - Видалення програми.
- ⑨ **Відсік для диска**
- ⑩ **SOURCE**
 - Вибір джерела: DISC, USB, TUNER, AUDIO IN.
- ⑪ 
 - Під'єднання USB-накопичувачів.
- ⑫ **Роз'єм SPEAKER OUT**
 - Під'єднання до гучномовців.
- ⑬ **Роз'єм ANTENNA**
 - Під'єднання до FM-антени.
- ⑭ **AC MAINS ~**

Огляд пульта дистанційного керування



- ① **⏻**
- Увімкнення чи вимкнення пристрою.
 - Перехід у режим очікування чи режим очікування з економією енергії.
- ② **CD**
- Перехід до відтворення з компакт-диска.
- ③ **USB**
- Перехід до відтворення з USB-пристрою.

- ④ **⏩**
- Перехід до попередньої/наступної доріжки.
 - Пошук у межах доріжки/диска/USB-пристрою.
 - Налаштуйте радіостанцію.
 - Налаштування часу.
- ⑤ **⏮**
- Відтворення доріжок у довільному порядку.
- ⑥ **ALBUM/PRESET ▲ / ▼**
- Вибір попередньо встановленої радіостанції.
 - Перехід до попереднього/наступного альбому.
- ⑦ **DISPLAY**
- Налаштування яскравості дисплея.
 - Під час відтворення відображення відомостей про відтворення.
- ⑧ **SLEEP/TIMER**
- Налаштування таймера вимкнення.
 - Налаштування таймера будильника.
- ⑨ **CLOCK**
- Налаштування годинника.
 - Перегляд інформації годинника.
- ⑩ **PROG**
- Програмування доріжок.
 - Програмування радіостанцій.
 - Автоматичне збереження FM-радіостанцій.
- ⑪ **🔊**
- Вимкнення або увімкнення звуку.
- ⑫ **SOUND**
- Збагачення звуку за допомогою регулювання цифровим звуком (DSC).
- ⑬ **VOL +/-**
- Регулювання гучності.
- ⑭ **🔄**
- Повторюване відтворення доріжки або всіх доріжок.

- ⑮ ■
 - Зупинка відтворення або видалення програми.
- ⑯ ▶||
 - Запуск, призупинення або відновлення відтворення.
- ⑰ FM
 - Вибір FM-тюнера.
- ⑱ AUDIO IN
 - Вибір джерела AUDIO IN.

3 Початок роботи

Увага!

- Невідповідне використання засобів керування, виконання налаштувань чи функцій без дотримання вказівок цього посібника може призвести до радіоактивного опромінення або спричинити виникнення небезпечних ситуацій.

Завжди виконуйте вказівки у цьому розділі із вказаною послідовністю.

Під'єднання гучномовців

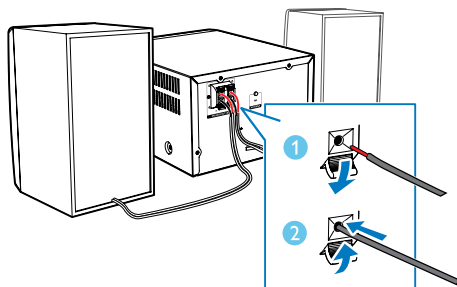
Примітка

- Вставляйте оголену частину дроту кожного гучномовця у роз'єм до кінця.
- Для кращої якості звуку використовуйте лише гучномовці, що додаються.

- 1 Для правого гучномовця знайдіть роз'єми позаду на головному блоці із позначкою "R".
- 2 Вставте червоний дріт у червоний (+) роз'єм, а чорний дріт – у чорний (-) роз'єм.
- 3 Для лівого гучномовця знайдіть роз'єми на головному блоці із позначкою "L".
- 4 Повторіть крок 2, щоб вставити дроти лівого гучномовця.

Щоб вставити дріт кожного гучномовця:

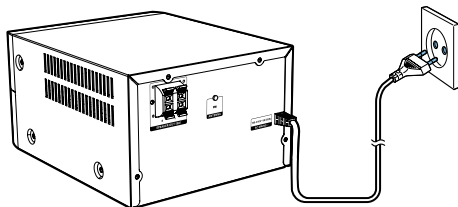
- 1 Підніміть та утримуйте затискач.
- 2 Вставте дріт гучномовця до кінця.
- 3 Відпустіть затискач роз'єму.



Під'єднання до джерела живлення

Увага!

- Ризик пошкодження виробу! Перевірте, чи напруга в мережі відповідає значенню напруги, вказаному на задній або нижній панелі пристрою.
- Перед тим як під'єднувати кабель змінного струму, потрібно виконати всі інші під'єднання.



Під'єднайте кабель живлення до розетки.

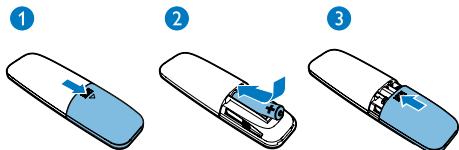
Підготовка пульта дистанційного керування до роботи

Увага!

- Ризик пошкодження виробу! Якщо Ви не користуєтесь пультом дистанційного керування протягом тривалого періоду часу, виймайте батареї.

Щоб вставити батарею в пульт дистанційного керування, виконайте подані далі дії.

- 1 Відкрийте батарейний відсік.
- 2 Вставте батарею AAA з комплекту, враховуючи відповідні значення полярності (+/-).
- 3 Закрийте батарейний відсік.



Демонстрація функцій

У режимі очікування натисніть кнопку **■**, щоб продемонструвати функції цього пристрою.

- ↳ Функції відображаються на індикаторній панелі одна за одною.
- Щоб вимкнути режим демонстрації, знову натисніть **■**.

Увімкнення

Натисніть **⏻**.

- ↳ Виріб перейде до останнього вибраного джерела.

Перехід у режим очікування

Натисніть **⏻** знову, щоб пристрій перейшов у режим очікування.

- ↳ На панелі відображається годинник (якщо його налаштовано).
- У режимі очікування натисніть та утримуйте кнопку **⏻**, щоб перемикає між робочим режимом та режимом очікування.

Примітка

- Виріб переходить у режим очікування після 15 хвилин бездіяльності.

Перехід у режим очікування з економією енергії

Натисніть та утримуйте **⏻** більше двох секунд.

- ↳ Увімкнеться червоний індикатор режиму очікування з економією енергії.

- У режимі очікування з економією енергії натисніть кнопку **⏻**, щоб перемикає між робочим режимом та режимом очікування з економією енергії.

Примітка

- Виріб переходить у режим очікування з економією енергії після 15 хвилин у режимі очікування.

Перемикає між режимом очікування та режимом очікування з економією енергії:

- Натисніть та утримуйте **⏻** більше двох секунд.

Примітка

- Якщо в режимі очікування впродовж 15 хвилин не буде натиснуто жодної кнопки, виріб автоматично перейде в режим очікування з економією енергії.

Налаштування годинника

- 1 Щоб перейти в режим налаштування годинника, у режимі очікування натисніть та утримуйте **CLOCK** більше двох секунд.
 - ↳ З'явиться індикація **[24H]** або **[12H]**.
- 2 Натисніть **⏪ / ⏩**, щоб вибрати формат годин **24H** або **12H**, і натисніть **CLOCK**.

↳ Почнуть блимати цифри, що відповідають значенню години.

3 Натисніть **◀◀ / ▶▶**, щоб встановити годину, після чого натисніть **CLOCK**.

↳ Почнуть блимати цифри, що відповідають значенню хвилин.

4 Натисніть **◀◀ / ▶▶**, щоб встановити хвилину, після чого натисніть **CLOCK**.

↳ З'явиться налаштований годинник.

Примітка

- Для перегляду інформації годинника в робочому режимі натисніть кнопку **CLOCK**.
- Якщо під час налаштування не натиснути жодної кнопки впродовж 90 секунд, виріб вийде з режиму налаштування годинника без збереження раніших операцій.

Вибір джерела

На головній музичній системі

Натисніть **SOURCE** кілька разів для вибору джерела.

- **[DISC]**: диск у відділення для дисків
- **[USB]**: файли формату .mp3, збережені на під'єднаному USB-накопичувачі
- **[TUNER]**: FM-тюнер
- **[AUDIO IN]**: аудіо, яке надходить через роз'єм **AUDIO IN**

На пульті дистанційного керування

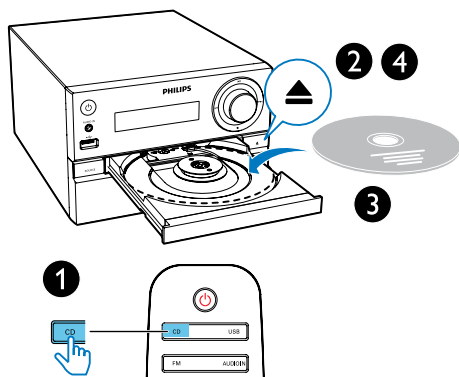
Натисніть **CD**, **FM**, **USB** або **AUDIO IN**, щоб вибрати відповідно кожне джерело.

- **CD**: диск у відділенні для дисків
- **FM**: FM-приймач
- **USB**: файли формату .mp3, збережені на під'єднаному USB-накопичувачі
- **AUDIO IN**: аудіо, яке надходить через роз'єм **AUDIO IN**

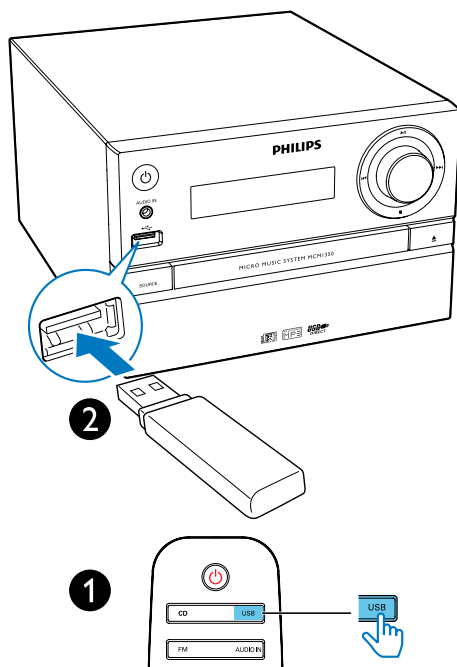
4 Відтворення

Відтворення з диска

- 1 Натисніть кнопку **CD**, щоб перейти до джерела CD.
- 2 Щоб відкрити відділення для дисків, натисніть кнопку **▲**.
- 3 Вставте диск наклейкою догори.
- 4 Щоб закрити відділення для дисків, натисніть **▲**.
↳ Відтворення розпочнеться автоматично. Якщо цього не станеться, натисніть **▶||**.



- 2 Щоб вибрати USB-накопичувач, натисніть **USB**.
↳ Відтворення розпочнеться автоматично. Якщо цього не станеться, натисніть **▶||**.



Відтворення вмісту з USB-пристрою



Примітка

- USB-пристрій повинен містити аудіовміст підтримуваних системою форматів.

- 1 Вставте USB-пристрій у роз'єм

Керування відтворенням



- ▶||** Запуск, призупинення або відновлення відтворення.
- Зупинка відтворення.
- ▲ / ▼** Вибір альбому або папки.
- ◀◀ / ▶▶** Натискайте для переходу до попередньої або наступної доріжки. Натискайте й утримуйте для пошуку назад/вперед в межах доріжки.
- ↺** Повторюване відтворення доріжки або всіх доріжок.

| | |
|---------------------------------------------------------------------------------|-------------------------------------------------|
|  | Відтворення доріжок у довільному порядку. |
| VOL +/- | Збільшення або зменшення рівня гучності. |
|  | Вимкнення або увімкнення звуку. |
| SOUND | Вибір попередньо налаштованого еквайзера звуку. |
| DISPLAY | Налаштування яскравості дисплея. |





Як видалити програму
Двічі натисніть 

Перехід до доріжок

Під час відтворення компакт-диска:

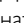
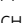
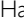



Натискайте  , щоб вибрати доріжки.

Під час відтворення MP3-диска і USB:

- 1 Щоб вибрати альбом або папку, натисніть  / .
- 2 Щоб вибрати доріжку або файл, натисніть  .

Програмування доріжок

Ця функція дозволяє запрограмувати 20 доріжок у потрібній послідовності.

- 1 У режимі зупинки натискайте **PROG**, щоб увімкнути режим програмування.
↳ Відображається індикація **[PROG]** (програма) і **[001 PR 01]**.
- 2 Для доріжок MP3: щоб вибрати альбом, натисніть  / .
- 3 Натисніть  , щоб вибрати доріжку, а потім натисніть **PROG** для підтвердження.
- 4 Повторіть кроки 2 та 3, щоб запрограмувати більше доріжок.
- 5 Щоб відтворити запрограмовані доріжки, натисніть  .
- ↳ Під час відтворення відображається індикація **[PROG]** (програма).

5 Прослуховування радіо

↳ Перша запрограмована радіостанція транслюється автоматично.

Налаштування радіостанції

Порада

- Встановіть антену якомога далі від телевізора, відеомагніфона та інших джерел випромінювання.
- Для оптимального прийому сигналу розкладіть антену повністю і поставте її у місці з хорошим надходженням сигналу.

- 1 Щоб вибрати джерело FM, натисніть **FM**.
- 2 Натисніть та утримуйте **◀◀ / ▶▶** понад дві секунди.
↳ Радіо автоматично налаштується на станцію з хорошим прийомом сигналу.
- 3 Щоб налаштувати інші радіостанції, повторіть крок 2.

Щоб налаштувати станцію зі слабким сигналом:

Кілька разів натискайте **◀◀ / ▶▶**, поки не буде надходити хороший сигнал.

Автоматичне програмування радіостанцій

Примітка

- Можна запрограмувати не більше 20 радіостанцій (FM).

Щоб увімкнути режим автоматичного програмування, у режимі тюнера натисніть та утримуйте **PROG** більше двох секунд.

- ↳ Усі доступні радіостанції програмується у порядку, що залежить від потужності прийому сигналу.

Програмування радіостанцій вручну

- 1 Налаштуйте радіостанцію.
- 2 Щоб увімкнути режим програми, натисніть **PROG**.
↳ На екрані з'явиться напис **[PROG]** (програма).
- 3 Натисніть **▲ / ▼**, щоб вибрати номер від 1 до 20 для цієї радіостанції, після чого натисніть **PROG** для підтвердження.
↳ З'явиться попередньо встановлений номер і частота попередньо встановленої станції.
- 4 Щоб запрограмувати інші радіостанції, повторіть кроки 1–3.

Примітка

- Щоб замінити запрограмовану станцію, замість неї збережіть іншу станцію.

Вибір попередньо встановленої радіостанції

Щоб вибрати номер попередньо встановленої радіостанції, у режимі тюнера натисніть **▲ / ▼**.

6 Налаштування звуку

Подані нижче принципи роботи стосуються усіх підтримуваних носіїв.

Вибір попередньо встановленого звуку

- Щоб вибрати попередньо встановлений звуковий ефект, кілька разів натисніть **SOUND**.
 - DSC1, DSC2, DSC3, DSC4 та DSC5

Налаштування рівня гучності

- На пульті дистанційного керування кілька разів натисніть **VOL +/-**.
- На головному блоці повертайте регулятор гучності.

Вимкнення звуку

- Для вимкнення чи увімкнення звуку натискайте .


7 Інші функції

Налаштування таймера увімкнення

Цей вибір можна використовувати як будильник. Джерелом сигналу будильника може бути диск, FM-радіо чи файли формату .mp3 на USB-накопичувачі.

Примітка

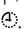
- Годинник повинен показувати правильний час.
- Якщо вибрано джерело сигналу будильника недоступне, цей вибір автоматично переходить у режим FM-радіо.

- 1 У звичайному режимі очікування натисніть та утримуйте **SLEEP/TIMER** протягом двох секунд.
 - ↳ Почнуть блимати цифри, що відповідають значенню години.
 - ↳ Відобразиться .
- 2 Кілька разів натисніть **◀◀ / ▶▶**, щоб встановити годину, після чого натисніть **SLEEP/TIMER** для підтвердження.
 - ↳ Почнуть блимати цифри, що відповідають значенню хвилин.
- 3 Натисніть **◀◀ / ▶▶**, щоб встановити хвилину, після чого натисніть **SLEEP/TIMER** для підтвердження.
 - ↳ Блимає останнє вибрано джерело сигналу.
- 4 Натисніть **◀◀ / ▶▶**, щоб вибрати джерело сигналу будильника (DISC, USB або тюнер), а потім натисніть **SLEEP/TIMER** для підтвердження.
 - ↳ Блимає напис **VOL_XX** (XX вказує на рівень гучності сигналу будильника).

- 5 Натисніть **◀◀ / ▶▶**, щоб налаштувати гучність будильника, після чого натисніть **SLEEP/TIMER** для підтвердження.

Увімкнення/вимкнення таймера будильника

Щоб увімкнути чи вимкнути таймер, у режимі очікування кілька разів натисніть **SLEEP/TIMER**.

- ↳ Якщо увімкнено таймер, на екрані відображається напис .

Порада

- Таймер будильника недоступний у режимі AUDIO IN.

Примітка

- Якщо вибрано CD/USB як джерело сигналу, але диск не вставлено або не під'єднано USB-пристрій, вибір автоматично вибере джерело сигналу TUNER.

Налаштування таймера вимкнення

Ця музична система може автоматично переходити в режим очікування після визначеного періоду часу.

- Коли музичну систему увімкнено, кілька разів натисніть **SLEEP/TIMER**, щоб вибрати встановлений період часу (у хвилинах).
 - ↳ Після активації таймера сну з'явиться індикація **zZ**.

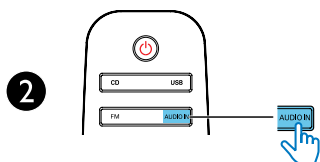
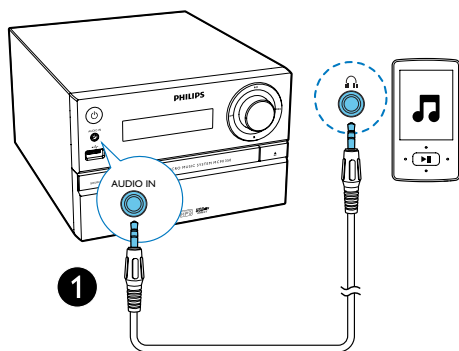
Для скасування таймера вимкнення

- Натискайте **SLEEP/TIMER**, поки не з'явиться напис **[OFF]** (таймер вимкнення скасовано).
 - ↳ Якщо функцію таймера вимкнення скасовано, індикація **zZ** зникає.

Прослуховування музики, збереженої на зовнішньому пристрої

За допомогою цього пристрою можна слухати вміст із зовнішнього пристрою через кабель MP3 Link.

- 1 Під'єднайте кабель MP3 Link (продається окремо) до:
 - роз'єму **AUDIO IN** (3,5 мм) на виробі
 - та роз'єму для навушників на зовнішньому пристрої.
- 2 Натисніть **AUDIO IN**, щоб вибрати джерело **AUDIO IN**.
- 3 Розпочніть відтворення вмісту пристрою (див. посібник користувача пристрою).



8 Інформація про виріб



Примітка

- Інформація про виріб може бути змінена без попередження.

Технічні характеристики

Підсилювач

| | |
|------------------------------|----------------------------------|
| Загальна вихідна потужність | Макимум 30 Вт |
| Частота відповіді | 60 Гц – 20 кГц; ±3 дБ |
| Співвідношення "сигнал-шум" | ≥75 дБА |
| Повне гармонійне викривлення | <1% |
| Вхід А _{ux} | 600 мВ ± 100 мВ RMS 22 кОм |

Гучномовці

| | |
|------------------|----------------------------------|
| Опір гучномовців | 4 Ом |
| Динамік | 3,5-дюймовий повнодіапазонний |
| Чутливість | 83 ± 3 дБ/м/Вт |

Тюнер (FM)

| | |
|-----------------------|--------------|
| Діапазон налаштування | 87,5-108 МГц |
| Налаштування частоти | 50 кГц |

| | |
|---------------------------------------------|----------|
| Чутливість | |
| - Моно, співвідношення "сигнал-шум" 26 дБ | <22 дБф |
| - Stereo, співвідношення "сигнал-шум" 46 дБ | < 45 дБф |
| Вибірковість пошуку | < 30 дБф |
| Повне гармонійне викривлення | <3% |
| Співвідношення "сигнал-шум" | >45 дБ |

USB

| | |
|------------------------------|----------------------------|
| Версія прямого USB-з'єднання | 2.0, максимальна швидкість |
|------------------------------|----------------------------|

Диск

| | |
|------------------------------------|----------------------------|
| Тип лазера | Напівпровідник |
| Діаметр диска | 12 см/8 см |
| Диски, які підтримуються | CD-DA, CD-R, CD-RW, MP3-CD |
| Цифроаналоговий перетворювач аудіо | 24 біт/44,1 кГц |
| Повне гармонійне викривлення | <3% (1 кГц) |
| Частота відповіді | 20 Гц – 20 кГц (44,1 кГц) |
| Співвідношення "сигнал-шум" | ≥80 дБА |

Загальна інформація

| | |
|-------------------------------------------------------------------|-------------------------------------|
| Мережа змінного струму | 100-240 В змінного струму, 50-60 Гц |
| Споживання електроенергії під час експлуатації | < 20 Вт |
| Споживання електроенергії у режимі очікування з економією енергії | < 0,5 Вт |

| | |
|--------------------------------|--------------------|
| Розміри | |
| - Головний блок (Ш × В × Г) | 180 × 121 × 227 мм |
| - Гучномовці (Ш × В × Г) | 120 × 195 × 143 мм |
| Вага | |
| - Головний блок | 1,54 кг |
| - Гучномовці | 2 × 0,81 кг |

Відомості про можливості відтворення з USB-пристроїв

Сумісні USB-пристрої:

- флеш-накопичувач USB (USB 2.0 або USB1.1)
- програвачі USB Flash Player (USB 2.0 або USB1.1)
- карти пам'яті (за наявності додаткового пристрою для зчитування карт пам'яті)

Підтримувані формати USB:

- USB або файловий формат FAT12, FAT16, FAT32 (розмір сектора: 512 байтів).
- Швидкість обробки даних MP3: 32-320 кбіт/с або змінна швидкість обробки даних.
- Максимально дозволене вкладення каталогів до 8 рівнів.
- Кількість альбомів/папок: максимум 99.
- Кількість доріжок/записів: максимум 999.
- Назви файлів у кодуванні Unicode UTF8 (максимальна довжина: 32 байти).

Непідтримувані формати USB:

- порожні альбоми: порожній альбом – це альбом, який не містить файлів MP3/WMA і не відображається на дисплеї.
- Файли непідтримуваних форматів пропускаються. Наприклад, документи Word (.doc) або файли MP3 з розширенням .dlf ігноруються і не відтворюються.
- Аудіофайли WMA, AAC, WAV, PCM

- Файли WMA, захищені від копіювання технологією DRM (.wav, .m4a, .m4p, .mp4, .aac).
- Файли WMA у форматі зі стисненням без втрат.

Підтримувані формати диска MP3

- ISO9660, Joliet
- Максимальна кількість заголовків: 128 (залежно від довжини назви файлу)
- Максимальна кількість альбомів: 99
- Підтримувана частота дискретизації: 32 кГц, 44,1 кГц, 48 кГц
- Підтримувана швидкість обробки даних: 32-256 (кбіт/с), змінна швидкість

9 Усунення несправностей



Попередження

- У жодному разі не знімайте корпус пристрою.

Щоб зберегти дію гарантії, ніколи не намагайтеся самостійно ремонтувати систему.

Якщо під час використання пристрою виникають певні проблеми, перш ніж звертатися до центру обслуговування, скористайтеся наведеними нижче порадами. Якщо це не вирішить проблему, відвідайте веб-сайт компанії Philips (www.philips.com/support). Коли Ви звертаєтесь до компанії Philips, пристрій, номер моделі та серійний номер мають бути під руками.

Відсутнє живлення

- Перевірте, чи кабель змінного струму пристрою під'єднано належним чином.
- Перевірте живлення розетки.
- Для економії енергії пристрій автоматично вимикається через 15 хвилин після закінчення відтворення доріжки, якщо не виконується жодних операцій.

Немає звуку або низька якість звуку

- Налаштуйте гучність.
- Перевірте, чи гучномовці під'єднано належним чином.
- Перевірте, чи затиснено оголені дроти гучномовців.

Пристрій не працює

- Від'єднайте та під'єднайте штекер змінного струму, після чого увімкніть пристрій знову.
- Для економії енергії пристрій автоматично вимикається через 15 хвилин після закінчення відтворення доріжки, якщо не виконується жодних операцій.

Пульт дистанційного керування не працює

- Перед тим як натиснути будь-яку кнопку вибору функції, спочатку виберіть відповідне джерело за допомогою пульта дистанційного керування, а не головного блока.
- Скоротіть відстань між пультом дистанційного керування і пристроєм.
- Встановіть батареї, правильно розміщуючи полюси (знаки "+"/"-").
- Замініть батарею.
- Спрямуйте пульт дистанційного керування на приймач на передній панелі пристрою.

Диска не знайдено

- Вставте диск.
- Перевірте, чи диск вставлено написом догори.
- Зачекайте, поки з лінзи не зникне волога.
- Замініть або почистіть диск.
- Використовуйте фіналізований компакт-диск або диск відповідного формату.

Деякі файли на USB-накопичувачі не відображаються

- Перевищено максимально дозволена кількість папок або файлів на USB-накопичувачі. Це не є ознакою збою у роботі пристрою.
- Формати цих файлів не підтримуються.

USB-пристрій не підтримується

- Цей USB-накопичувач несумісний із пристроєм. Спробуйте підключити інший пристрій або карту.

Поганий радіосигнал

- Перемістіть пристрій подаль від телевізора або інших джерел випромінювання.
- Розкладіть FM-антену повністю.

Таймер не працює

- Налаштуйте годинник належним чином.
- Увімкніть таймер.

Видалено налаштування годинника/таймера

- Стався збій в електропостачанні або від'єднано кабель живлення.



2015 © WOOX Innovations Limited. Усі права застережено.

Philips та емблема щита Philips є зареєстрованими товарними знаками Koninklijke Philips N.V. і використовуються компанією WOOX Innovations Limited за ліцензією Koninklijke Philips N.V.

MCM1350_12_UM_V1.0

