



RU ■ Электрический спиралайзер

ВНИМАТЕЛЬНО ПРОЧИТЕ И СОХРАНИТЕ ДЛЯ ДАЛЬНЕЙШЕГО ИСПОЛЬЗОВАНИЯ.

- Этим прибором могут пользоваться лица с нарушениями физических и умственных способностей либо с недостаточным опытом и знаниями при условии, что они находятся под присмотром или были проинструктированы об использовании электроприбора безопасным способом, а также осознают потенциальную опасность.
- Дети не должны пользоваться этим электроприбором или играть с ним. Прибор и шнур питания храните в недоступном для детей месте.
- Данный электроприбор используется для обработки фруктов и овощей и предназначен для применения в бытовых условиях и аналогичных местах, например:
 - кухонные уголки для персонала в магазинах, офисах и других рабочих помещениях;
 - сельскохозяйственные фермы;
 - номера в гостиницах и отелях, а также другие жилые помещения;
 - предприятия, предоставляющие услуги ночлега и завтрака.
- Не используйте прибор в коммерческих целях, в промышленных условиях или на открытом воздухе.
- Не устанавливайте электроприбор в оконном проеме или на неустойчивых поверхностях. Не ставьте прибор на электрическую или газовую плиту, вблизи открытого огня или возле оборудования, представляющего собой источник тепла.
- Ни в коем случае не используйте принадлежности, не входящие в комплект данного электроприбора или не предназначенные для него.
- Перед подключением прибора к электрической розетке убедитесь, что номинальное напряжение, указанное на заводской табличке, соответствует напряжению в вашей сети.
- Перед заменой принадлежностей, которые движутся во время работы убедитесь, что прибор выключен и отсоединен от розетки эл. сети а также что остановились вращающиеся части.
- Будьте очень осторожны при обращении с ножами, особенно при их изъятии из держателя и при чистке для предотвращения травмирования их лезвиями.
- Перед включением прибора убедитесь, что он правильно собран. Прибор оборудован двойным защитным предохранением, которое не позволяет включить его в случае неправильной сборки или если неправильно вставлена ёмкость.
- Обратите внимание, чтобы во время работы в загрузочную горловину не попали посторонние предметы, напр. одежда, волосы, кухонные принадлежности и т.п. В ином случае возможна травма или повреждение прибора.
- Для проталкивания фруктов и овощей в горловину всегда используйте прилагающийся толкатель. Ни в коем случае не делайте это руками или другими предметами. Перед применением толкателя убедитесь, что он правильно собран.

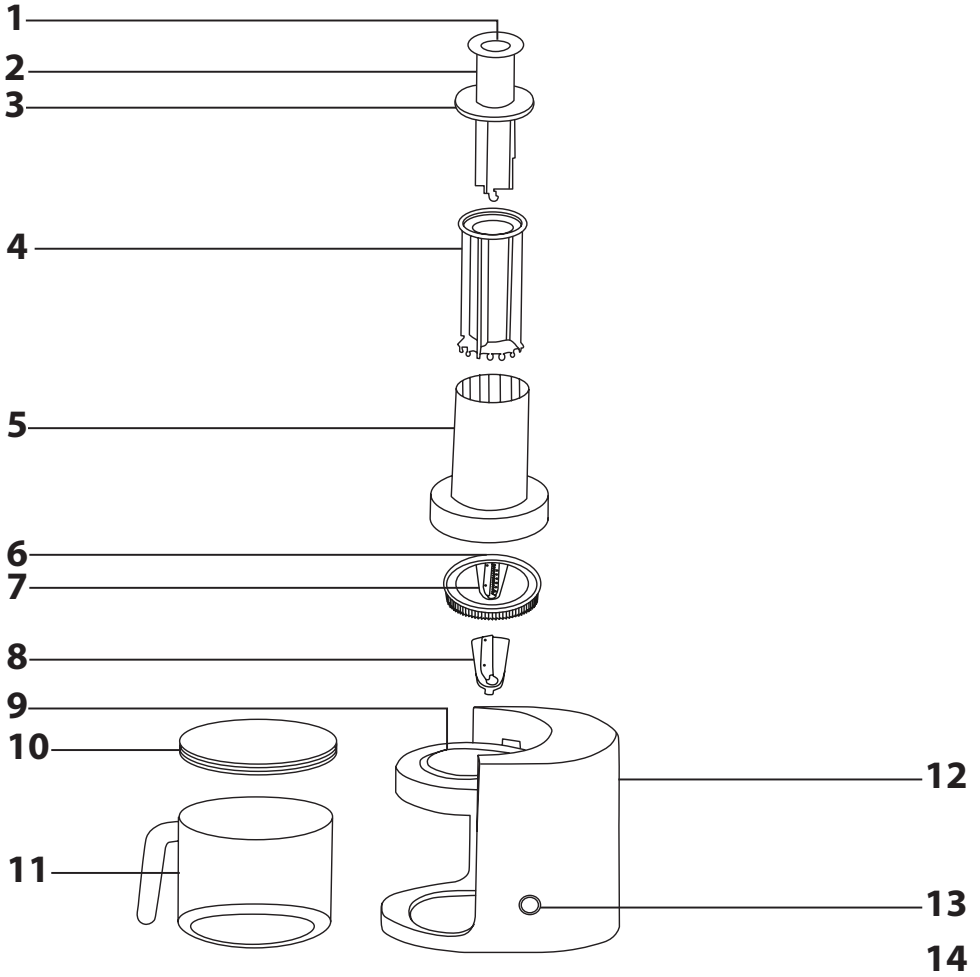


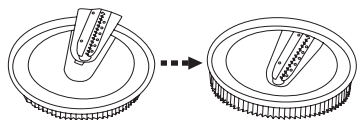
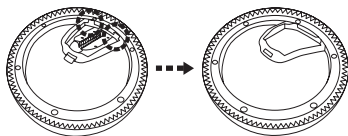
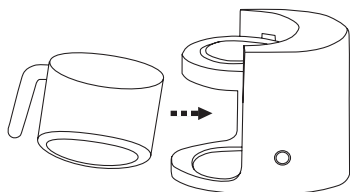
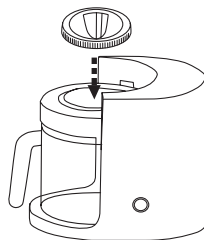
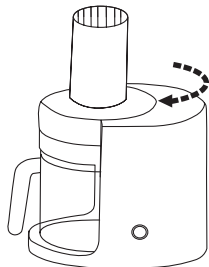
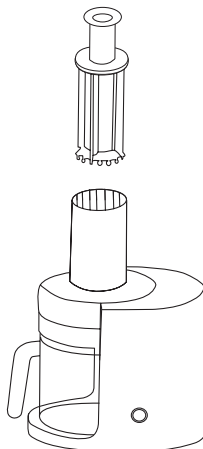
Предостережение:

Неправильное применение может привести к травме.

- Не включайте электроприбор на холостом ходу. Неправильное использование прибора может сократить срок его службы.
- Максимальное время работы прибора – 1 минута. Перед повторным включением подождите не менее 5 минут.
- Всегда выключайте прибор и отсоединяйте его от электрической розетки, когда перестаете с ним работать, оставляете без присмотра, а также перед сборкой, разборкой, чисткой или переноской. Перед разборкой подождите пока остановятся вращающиеся части.
- Проводите чистку согласно указаниям, приведенным в главе «Чистка и уход».
- Не мойте блок привода под проточной водой и не погружайте его в воду или другие жидкости.
- Следите за тем, чтобы вилка сетевого шнура не контактировала с водой или влагой.
- Не кладите тяжелые предметы на кабель питания. Проследите за тем, чтобы кабель питания не свисал с края стола и не касался горячих поверхностей.
- Чтобы отсоединить сетевой кабель от розетки потяните его за вилку, но ни в коем случае не за кабель. В ином случае возможно повреждение кабеля питания или розетки.
- Если кабель питания поврежден, замените его в специализированной сервисной мастерской. Запрещено эксплуатировать электроприбор с поврежденным сетевым кабелем.
- Не используйте прибор если он поврежден либо проявляет признаки повреждения.
- Во избежание опасности поражения электрическим током не ремонтируйте и не модифицируйте прибор самостоятельно. Для проведения любого ремонта обратитесь в авторизованный сервисный центр. Самостоятельное вмешательство в прибор может привести к анну

A



B**1****2****C****1****2****3****4**

- Перед тем, как включить этот прибор, пожалуйста, внимательно прочтите руководство по эксплуатации даже если вы уже знакомы с использованием аналогичных приборов. Используйте электроприбор только так, как это описано в данном руководстве по эксплуатации. Сохраните руководство на случай дальнейшей необходимости.
- Как минимум в течение действия установленного по закону срока устранения недостатков или гарантийных обязательств рекомендуется сохранять оригинальную коробку и упаковочный материал, кассовый чек и подтверждение о степени ответственности продавца или гарантийный талон. В случае перевода рекомендуется снова упаковать прибор в оригинальную коробку.

ОПИСАНИЕ ЭЛЕКТРОПРИБОРА

- | | |
|------------------------------------------------------------------------|------------------------------------------------------|
| A1 Кнопка разблокирования выдвижения внутренней части толкателя | A8 Нож для резки спиралей, толщина резки 3 мм |
| A2 Внутренняя часть толкателя | A9 Отверстие для установки держателя ножа |
| A3 Крышка внешней втулки толкателя | A10 Крышка ёмкости |
| A4 Внешняя втулка толкателя | A11 Прозрачная ёмкость объёмом 1,7 л |
| A5 Крышка с горловиной заполнения | A12 Блок привода |
| A6 Держатель ножа с зубчатым венцом по окружности | A13 Переключатель 0/1 (выключено/включено) |
| A7 Нож для резки полосок спагетти размером 3 x 3 мм | A14 Нескользящие ножки |

ПЕРЕД ПЕРВЫМ ИСПОЛЬЗОВАНИЕМ

1. Извлеките электроприбор и его принадлежность из упаковки.
2. Все съёмные части, предназначенные для контакта с продуктами, тщательно промойте тёплой водой с нейтральным моющим средством. Потом сполосните их чистой водой и оставьте высыхать либо высушите. Не погружайте блок привода **A12** в воду и не мойте его под проточной водой.



Предупреждение:

При очистке ножа **A7** и **A8** соблюдайте повышенную осторожность во избежание травмирования ножом.

СБОРКА И РАЗБОРКА ПРИБОРА

- Перед сборкой и разборкой электроприбора убедитесь, что он выключен и отсоединен от розетки эл. сети.
- Установите блок привода **A12** на ровную, сухую и устойчивую поверхность. Установите под отверстие **A9** ёмкость **A11** так, чтобы её рукоятка была направлена наружу и чтобы она правильно находилась на своём месте (см. рис. **C1**). В ином случае прибор не будет работать после включения. Крышка **A10** предназначена для закрытия ёмкости **A11**, когда она находится вне блока привода **A12** и Вы хотите кратковременно хранить в ней обработанные продукты.
- Нож **A7** или **A8** вставьте сверху в держатель **A6** и нажмите на края ножа так, чтобы он по всему контуру вошёл в держатель **A6** (см. рис. **B1**).



Предупреждение:

При установке ножа **A7** или **A8** в держатель **A6** следите за тем, чтобы Вы не порезались об его острые грани.

- Собранный держатель с ножом вставьте сверху в отверстие **A9** и следите за тем, чтобы зубчатый венец держателя **A6** вошёл в зацепление с шестеренкой устройства привода **A12** (см. рис. **C2**). Установите на блок привода **A12** крышку с отверстием для заполнения **A5** таким образом, чтобы символ стрелки на крышке **A5** был напротив символа открытого замка на блоке привода **A12** (см. рис. **C3**). При повороте крышки **A5** по часовой стрелке до упора она будет зафиксирована. После этого символ стрелки на крышке **A5** будет напротив символа закрытого замка на блоке привода **A12**. Если крышка **A5** закреплена неправильно, то после включения прибор не будет работать.
- Вставьте во втулку **A4** внутреннюю часть толкателя **A2** и для соединения этих двух частей нажмите на крышку **A3** в направлении ко втулке **A4** и одновременно поверните её против часовой стрелки до упора. Собранный таким образом толкатель вставьте в горловину заполнения **A5** (см. рис. **C4**). Кнопка **A1** предназначена для освобождения выдвижения внутренней части толкателя **A2**. После нажатия кнопки **A1** внутренняя часть толкателя выдвигается **A2** вверх. Тем самым будут освобождены остатки продуктов в нижней части толкателя во время работы прибора. Фиксация выдвижения исполняется нажатием внутренней части толкателя **A2** во втулку **A4** до момента фиксации обоих фиксаторов во внутренней части толкателя **A2** в крышке **A3**.
- Разборку электроприбора выполняйте в обратном порядке. При снятии ножа **A7** или **A8** из держателя **A6** необходимо сначала нажать на фиксаторы ножа **A7** или **A8** снизу (см. рис. **B2**). Тем самым нож будет разблокирован и его можно снять.

ИСПОЛЬЗОВАНИЕ ЭЛЕКТРОПРИБОРА

1. Данный прибор рекомендуется для обработки более твёрдых видов фруктов и овощей, например моркови, яблок, сельдерея, кабачков цуккини, капусты, красной свеклы, тыквы, огурцов, картофеля, бататов и т.п. в сыром состоянии. Не рекомендуется для обработки мягких видов фруктов и овощей.
2. Тщательно мойте плоды фруктов и овощей. Некоторые виды будет необходимо нарезать так, чтобы они прошли через заполняющую горловину **A5**. Это означает что диаметр продуктов не должен превышать 75 мм, а длина 175 мм. Из некоторых видов фруктов и овощей также будет необходимо извлечь ядра или косточки.



Предупреждение:

Никогда не пытайтесь перерабатывать с помощью данного изделия твёрдые косточки, например, в плодах манго или авокадо.

3. Убедитесь, что электроприбор правильно собран и установлен на ровной, сухой и стабильной поверхности. Вставьте вилку шнура питания в розетку эл. сети, а переключатель **A13** установите в положение I (включено).
4. Начните постепенно вкладывать продукты в отверстие загрузочной горловины **A5**, а для их проталкивания через загрузочную горловину **A5** используйте правильно собранный толкатель. Для освобождения остатков продуктов в нижней части толкателя используйте кнопку **A1** так, как это описано в главе «Сборка и разборка прибора».



Предупреждение:

Для проталкивания продуктов не пользуйтесь пальцами или другими предметами.

Максимальное время непрерывной работы прибора составляет 1 минуту. Перед повторным включением подождите не менее 5 минут, чтобы прибор остыл.

5. В случае заполнения ёмкости **A11** во время работы выключите прибор, отсоедините его от розетки эл. сети и убедитесь, что вращающиеся части остановились. Выгрузите содержимое из ёмкости **A11** и поместите её обратно на своё место. После этого можно снова использовать прибор.
6. По окончании использования установите переключатель **A13** в положение 0 (выключено), отсоедините прибор от розетки эл. сети и очистите в соответствии с указаниями, приведенными в главе «Чистка и уход».

КРАТКОЕ РУКОВОДСТВО ПО ОБРАБОТКЕ ПРОДУКТОВ

Вид продуктов	Тип ножа	Максимальный объём одной дозы	Приблизительное время работы
Морковь	A7 или A8	500 г	30 с
Картофель	A7 или A8	500 г	30 с
Огурцы	A7 или A8	500 г	30 с
Капуста	A7	500 г	30 с
Цукини	A7 или A8	500 г	30 с

ОЧИСТКА И УХОД

- Вычистите прибор после каждого использования. Перед чисткой убедитесь, что прибор выключен и отсоединен от эл. сети, а вращающиеся части остановились.
- Разберите прибор на отдельные части. Съёмные части, предназначенные для контакта с продуктами, тщательно промойте теплой проточной водой с нейтральным кухонным моющим средством. После этого сполосните их под чистой проточной водой и насухо вытрите или оставьте свободно высохнуть. Ёмкость **A11**, крышку **A10** и внешнюю втулку толкателя **A4** можно мыть в посудомоечной машине. Остальные части не предназначены для мытья в посудомоечной машине.
- Некоторые продукты, такие как морковь, могут окрасить пластмассовые детали прибора. Если это произошло, протрите эти детали растительным маслом, а затем снова очистите их обычным способом. Окрашивание не влияет на функционирование прибора.



Предупреждение:

При очистке ножа **A7** и **A8** соблюдайте повышенную осторожность во избежание травмирования ножом.

- Для чистки блока привода **A12** используйте ткань, слегка намоченную в слабом растворе воды с нейтральным кухонным моющим средством. Затем все тщательно протрите чистой тканью и высушите. Никогда не погружайте блок привода **A12** или его эл. кабель в воду или другие жидкости.
- Не используйте для чистки растворители, чистящие средства с абразивным эффектом и т.п. Это может повредить поверхностную отделку прибора.

ТЕХНИЧЕСКИЕ ДАННЫЕ

Диапазон номинального напряжения 220–240 В
Номинальная частота 50/60 Гц
Номинальная потр. мощность 90 Вт
Класс защиты (от поражения электрическим током) II
Уровень шума 80 дБ(А)

Декларируемый уровень шума данного прибора составляет 80 дБ(А), что соответствует уровню акустической мощности А по сравнению с эталонной акустической мощностью 1 вВт.

Пояснение технических терминов

Класс защиты от поражения электрическим током:

Класс II – Защита от удара электрическим током обеспечивается двойной или усиленной изоляцией

Производитель оставляет за собой право на внесение изменений в текст и технические характеристики.

УКАЗАНИЯ И ИНФОРМАЦИЯ ПО ОБРАЩЕНИЮ С ИСПОЛЬЗОВАННОЙ УПАКОВКОЙ

Использованный упаковочный материал поместите в место сбора коммунальных отходов.

УТИЛИЗАЦИЯ ИСПОЛЬЗОВАННЫХ ЭЛЕКТРИЧЕСКИХ И ЭЛЕКТРОННЫХ ПРИБОРОВ



Этот символ на изделии или сопроводительной документации означает, что используемые электрические и электронные изделия не следует выбрасывать вместе с бытовыми отходами. Для надлежащей обработки, утилизации и переработки сдайте эти продукты в установленные пункты сбора отходов. Кроме того, в некоторых странах Европейского Союза и других европейских странах вы можете вернуть

свои изделия местному продавцу в случае приобретения эквивалентного нового изделия.

Правильная утилизация данного изделия поможет сохранить ценные природные ресурсы и предотвратить возможные отрицательные последствия для окружающей среды и здоровья человека, которые могут возникнуть в результате неправильной утилизации отходов. Для более подробной информации, пожалуйста, обратитесь в местные органы власти или ближайший пункт сбора вторсырья.

Неправильная утилизация этих отходов может повлечь за собой штраф в соответствии с национальным законодательством.

Для субъектов предпринимательской деятельности в странах Европейского Союза

Если вы собираетесь утилизировать электрическое и электронное оборудование, то запросите необходимую информацию у своего дилера или поставщика.

Утилизация в других странах за пределами Европейского Союза

Действие этого символа распространяется на Европейский Союз. Если вы собираетесь утилизировать данный продукт, запросите необходимую информацию о надлежащем способе утилизации у местных властей или у своего дилера.



Данное изделие соответствует всем основным требованиям действующих для него директив ЕС.