

# Мы всегда готовы помочь!

Зарегистрируйте свое устройство и получите поддержку на  
[www.philips.com/support](http://www.philips.com/support)

BM6

Возник вопрос?  
Обратитесь в  
Philips



## Руководство пользователя

# PHILIPS



# Содержание

<b>1</b>	<b>Важная информация</b>	<b>2</b>
	Техника безопасности	2
<b>2</b>	<b>AC Multiroom</b>	<b>3</b>
	Введение	3
	Комплектация	3
	Описание основного устройства	4
<b>3</b>	<b>Подготовка к работе</b>	<b>6</b>
	Подключение питания и включение устройства	6
<b>4</b>	<b>Воспроизведение</b>	<b>8</b>
	Воспроизведение в одиночном режиме	8
	Воспроизведение в групповом режиме	10
	Управление воспроизведением	12
<b>5</b>	<b>Другие возможности</b>	<b>13</b>
	Обновление встроенной программы	13
	Сброс групповых настроек AC	14
<b>6</b>	<b>Сведения об изделии</b>	<b>15</b>
	Характеристики	15
<b>7</b>	<b>Определение и устранение неисправностей</b>	<b>16</b>
<b>8</b>	<b>Значение светодиодных индикаторов</b>	<b>18</b>
<b>9</b>	<b>Уведомление</b>	<b>20</b>
	Письменная оферта	21

# 1 Важная информация

## Техника безопасности

- Убедитесь, что вокруг устройства достаточно пространства для вентиляции.
- Используйте только принадлежности/ аксессуары, рекомендованные производителем.
- Используйте только источники питания, перечисленные в инструкции по эксплуатации.
- Корпус АС является водонепроницаемым в соответствии со стандартом IPX4.
- Не помещайте на устройство потенциально опасные предметы (например, зажженные свечи).
- Если для отключения используется штекер адаптера питания или штепсель, доступ к нему должен оставаться свободным.



### Предупреждение

- Запрещается снимать корпус устройства.
- Запрещается смазывать детали устройства.
- Установите устройство на плоской, твердой и устойчивой поверхности.
- Запрещается устанавливать устройство на другие электрические приборы.
- Берегите устройство от воздействия прямых солнечных лучей, открытого огня и источников тепла.



Приборы КЛАССА II с двойной изоляцией и без защитного заземления.

## 2 AC Multiroom

Поздравляем с покупкой, и добро пожаловать в клуб Philips! Чтобы воспользоваться всеми преимуществами поддержки Philips, зарегистрируйте устройство на веб-сайте [www.philips.com/welcome](http://www.philips.com/welcome).

---

### Введение

С помощью этой влагонепроницаемой AC Philips izzylink со встроенным аккумулятором вы сможете:

- прослушивать музыку с Bluetooth-устройств даже вне дома;
- прослушивать музыку в любой комнате через группу AC Multiroom с поддержкой izzylink (не входят в комплект);
- прослушивать музыку с внешнего аудиоустройства с помощью аудиокабеля 3,5 мм.

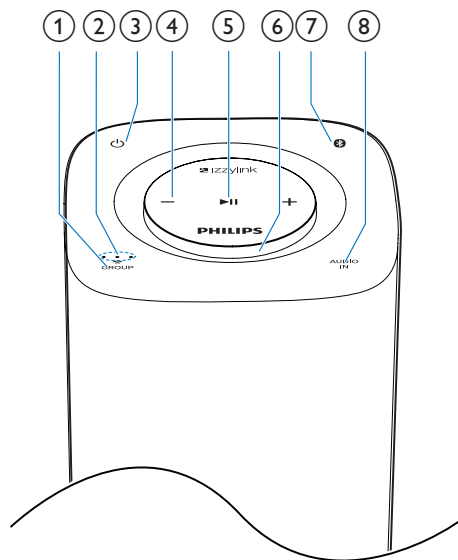
---

### Комплектация

Проверьте комплектацию устройства.

- AC izzylink Multiroom — 1 шт.
- Адаптер питания — 1 шт.
- Печатная документация

## Описание основного устройства



### ① Кнопка/индикаторGROUP

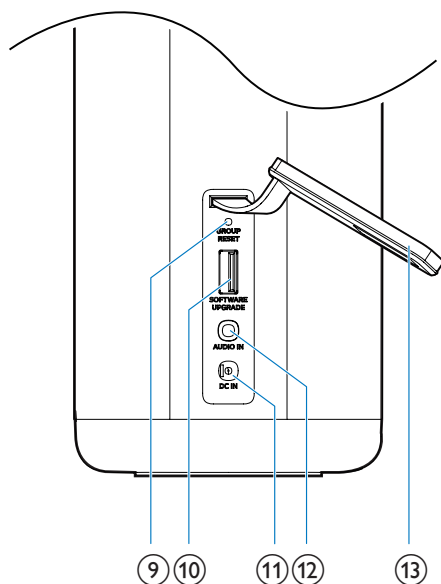
- Нажмите и удерживайте для добавления в группу другой AC Multiroom с поддержкой izzylink.
- Нажмите для выхода или возврата к группе.
- Мигает зеленым светом во время создания группы.
- Загорается ровным зеленым светом после создания группы.
- Мигает зеленым светом на ведомой AC, отключенной от ведущей AC.

### ② Индикатор уровня сигнала

- Информировать об уровне сигнала группового подключения.

### ③ Кнопка/индикатор ⏻

- Включение/выключение AC.
- Во время зарядки загорается красным светом.



### ④ +/-

- Поверните по часовой стрелке / против часовой стрелки, чтобы увеличить/уменьшить громкость.
- Нажмите, чтобы отключить/включить звук на AC.

### ⑤ ▶||

- Запуск, пауза или возобновление воспроизведения.

### ⑥ Индикатор громкости

- Загорается при включении питания.
- Становится тусклым в режиме ожидания.
- Загорается зеленым светом, если одна из AC группы используется в качестве ведомого устройства.

### ⑦ Кнопка/индикатор

- Мигает синим светом в режиме сопряжения.
- Загорается ровным синим светом после подключения к устройству с поддержкой Bluetooth.
- Выключается в режиме отключения питания / режиме ожидания или если одна из AC группы используется в качестве ведомого устройства.
- Нажмите и удерживайте в течение трех секунд, чтобы отключить текущее соединение Bluetooth.
- Нажмите и удерживайте в течение десяти секунд, чтобы удалить информацию о сопряжении.

### ⑧ Кнопка/индикаторAUDIO IN

- Выбор аудиовхода в качестве источника.
- Загорается белым светом в режиме Audio In.

### ⑨ GROUP RESET

- Нажмите, используя острый предмет, для восстановления заводских настроек.

### ⑩ РазъемSOFTWARE UPGRADE

- Разъем USB предназначен только для обновления программного обеспечения AC.

### ⑪ РазъемDC IN

- Разъем питания.

### ⑫ РазъемAUDIO IN

- Разъем аудиовхода (3,5 мм) для внешнего аудиоустройства.

### ⑬ Защитная крышка

# 3 Подготовка к работе

Всегда следуйте инструкциям, приведенным в данной главе.

При обращении в представительство компании Philips необходимо назвать номер модели и серийный номер устройства. Серийный номер и номер модели указаны на нижней панели устройства. Впишите эти номера здесь:

Номер модели

---

Серийный номер

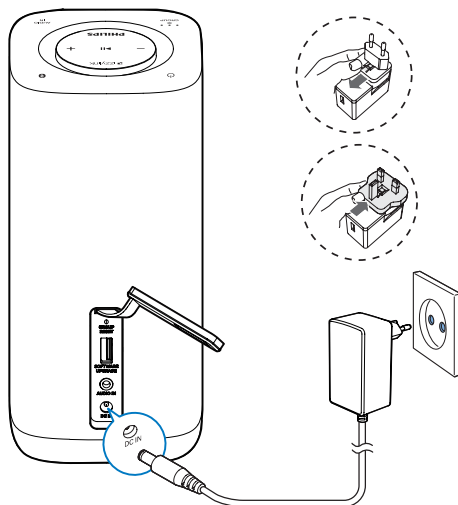
---

## Подключение питания и включение устройства



### Внимание

- Риск повреждения устройства! Убедитесь, что напряжение электросети соответствует напряжению, указанному на нижней панели АС.
- Риск поражения электрическим током! При отключении адаптера питания от электросети тяните за вилку. Не тяните за шнур питания.
- Перед подключением адаптера питания переменного тока убедитесь, что все остальные подключения выполнены.



- 1 Откройте защитную крышку на задней панели АС.
- 2 Подключите адаптер питания к:
  - разъему **DC IN** на задней панели АС;
  - розетке электросети.
  - ↳ Загорится индикатор громкости.
  - ↳ Индикаторы уровня сигнала мигают несколько секунд, пока идет загрузка АС.
  - ↳ При первом использовании, а также в одиночном режиме начинает мигать индикатор **B**, АС переходит в режим сопряжения.
  - ↳ Если АС используется в группе в качестве ведущего устройства, индикатор **B** мигает до тех пор, пока АС не найдет последнее устройство Bluetooth, с которым было выполнено сопряжение.
  - ↳ Если АС используется в группе в качестве ведомого устройства, индикатор **GROUP** мигает о тех пор, пока АС не найдет ведущее устройство в группе.



**Совет**

- В одиночном режиме АС используется в качестве единственной системы Bluetooth и не выступает в качестве ведущего или ведомого устройства.
- В групповом режиме используется несколько АС Multiroom с поддержкой izzylink, объединенных в группу, где одна АС является ведущей, а остальные — ведомыми.

**Переключение в режим ожидания**

- В одиночном режиме нажмите  $\Phi$ .
  - ↳ Уменьшится яркость индикатора громкости.
  - ↳ Все остальные индикаторы будут отключены.
- В групповом режиме нажмите  $\Phi$  на любой АС в группе.
  - ↳ Уменьшится яркость индикатора громкости на каждой АС в группе.
  - ↳ Все остальные индикаторы будут отключены.
- В одиночном режиме для выхода из режима ожидания снова нажмите  $\Phi$ .
- В групповом режиме для вывода всех АС в группе из режима ожидания нажмите  $\Phi$  на любой АС.

**Примечание**

- Вы можете нажать и удерживать  $\Phi$ , чтобы полностью выключить индикатор уровня громкости.
- В одиночном режиме: если соединение Bluetooth отсутствует или музыка не воспроизводится в течение 15 минут, АС переходит в режим ожидания автоматически.
- В групповом режиме: если соединение Bluetooth с ведущей АС отсутствует или музыка не воспроизводится в течение 15 минут, все АС в группе переходят в режим ожидания автоматически.

**Питание от аккумулятора**

Питание АС может выполняться от встроенного аккумулятора.

**Примечание**

- Число зарядных циклов аккумулятора ограничено. Срок службы аккумулятора и число циклов зарядки зависит от частоты использования и выбранных настроек.
- Для полной зарядки аккумулятора требуется около трех часов.

**Зарядка встроенного аккумулятора**

- Подключите к источнику питания переменного тока.
  - ↳ Индикатор питания будет гореть красным светом до тех пор, пока АС не будет полностью заряжена.

# 4 Воспроизведе- ние

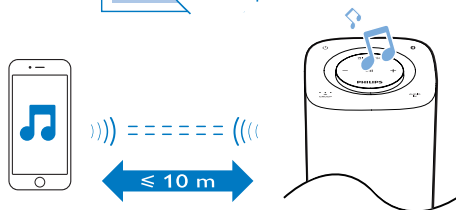
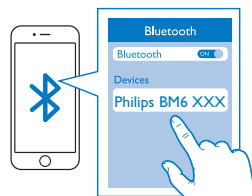
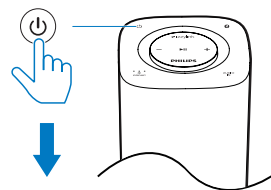
## Воспроизведение в одиночном режиме

**Одиночный режим:** в этом режиме АС не объединена в группу с другими АС Multiroom с поддержкой izzylink. Устройство используется как отдельная АС.

## Подключение устройства Bluetooth

### Примечание

- Убедитесь, что устройство с поддержкой Bluetooth совместимо с этой АС.
- Перед сопряжением устройства с АС ознакомьтесь с информацией о совместимости Bluetooth в инструкции по эксплуатации.
- АС сохраняет в памяти до 8 сопряженных устройств.
- Убедитесь, что функция Bluetooth на устройстве включена и устройство доступно для обнаружения другими устройствами с поддержкой Bluetooth.
- При наличии препятствий между АС и устройством Bluetooth рабочий диапазон может быть меньше.
- Прибор следует располагать на достаточном расстоянии от любых других электронных устройств, которые могут являться источниками помех.
- Рабочий диапазон между АС и устройством Bluetooth составляет около 10 метров.



- 1 Нажмите кнопку **⏻** для выбора Bluetooth в качестве источника и перехода в режим сопряжения.  
↳ Индикатор **⏻** начнет мигать синим светом.
- 2 Включите Bluetooth на устройстве с поддержкой Bluetooth и выполните поиск Bluetooth-устройств (см. инструкцию по эксплуатации устройства).
- 3 Когда на устройстве отобразится индикация **[Philips BM6 XXX]**, выберите этот пункт, чтобы начать сопряжение и подключение. При необходимости введите пароль по умолчанию «0000».  
↳ После успешного сопряжения и подключения на АС раздастся два звуковых сигнала, а индикатор **⏻** загорится ровным синим светом.

## Воспроизведение с подключенного устройства Bluetooth

### Примечание

- При поступлении входящего вызова или начале записи видео на подключенном мобильном устройстве воспроизведение музыки приостанавливается.
- После успешного подключения по Bluetooth включите воспроизведение музыки на устройстве с поддержкой Bluetooth.
  - ↳ Начнется передача аудиопотока на АС с устройства Bluetooth.

### Отключение устройства с поддержкой Bluetooth:

- отключите функцию Bluetooth на устройстве;
- Нажмите и удерживайте **Ⓜ** на АС более трех секунд или
- переместите устройство за пределы диапазона соединения.

### Удаление информации о выполненных соединениях

- Нажмите и удерживайте **Ⓜ** на АС более десяти секунд.

### Повторное подключение Bluetooth-устройства.

- При наличии сопряженного устройства Bluetooth с включенной функцией автоматического повторного подключения, АС автоматически подключается к нему.
- На сопряженном устройстве Bluetooth, которое не поддерживает функцию автоматического повторного подключения, подключение выполняется вручную.

### Подключение к другому Bluetooth-устройству:

- Отключите соединение Bluetooth на текущем устройстве и подключите другое устройство, когда индикатор начнет мигать синим светом.

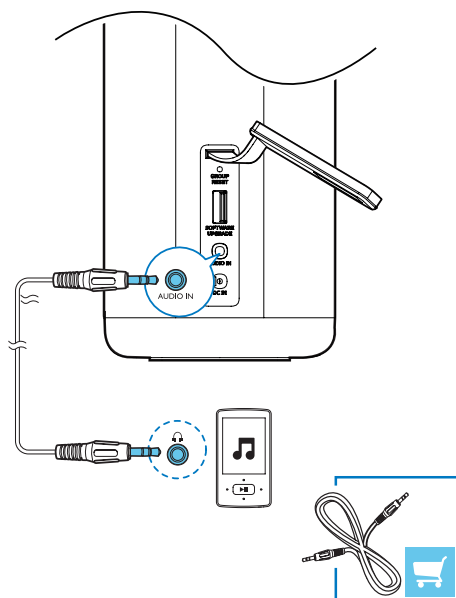
### Совет

- Перед повторным подключением Bluetooth-устройства (особенно устройства iOS) к АС может потребоваться удаление журнала информации о выполнении сопряжений на устройстве.

Индикатор <b>Ⓜ</b>	Описание
Мигает синим	Подключение или ожидание подключения
Ровный синий свет	Подключено

## Воспроизведение с внешнего устройства

Вы можете слушать музыку с внешнего аудиоустройства, например MP3-плеера, подключенного через разъем **AUDIO IN** на АС.



- 1 Откройте защитную крышку.
- 2 Подключите аудиокабель со штекерами 3,5 мм на обоих концах к:
  - разъему **AUDIO IN** на АС и
  - разъему для наушников на внешнем устройстве.
- 3 Нажмите кнопку **AUDIO IN** для выбора **AUDIO IN** в качестве источника.
  - ↳ Индикатор **AUDIO IN** загорится белым светом.
- 4 Включите воспроизведение музыки на внешнем устройстве (см. инструкцию по эксплуатации внешнего устройства).

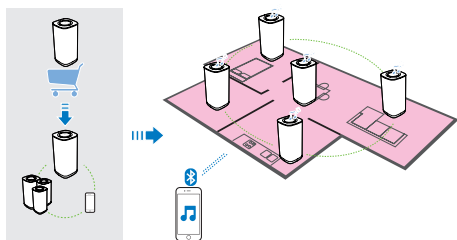
## Воспроизведение в групповом режиме

**Групповой режим:** при использовании нескольких АС Multiroom с поддержкой izzylink можно создать группу и передавать музыку в потоковом режиме одновременно на все АС в группе.

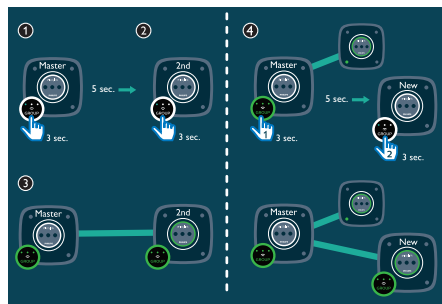
Для использования данной функции необходимо приобрести несколько АС Multiroom с поддержкой izzylink.

### Примечание

- Вы можете объединить до пяти АС в группу, выбрав одну ведущую и четыре ведомых АС.



## Создание группы



### Примечание

- При создании группы первая подключенная АС будет использоваться в качестве ведущего устройства.

- 1 Удерживайте **GROUP** на первой АС (ведущей) в течение 3 секунд.
- 2 Удерживайте **GROUP** на второй АС (ведомой) в течение 3 секунд.
- 3 Подождите 15–30 секунд, пока устанавливается соединение.
- 4 Повторите шаги 1–3, чтобы по очереди добавить другие ведомые АС.

### Примечание

- Ведомые АС можно добавлять только поочередно. Для добавления ведомой АС нажмите и удерживайте кнопку группировки **GROUP** на ведущей АС; дождитесь, когда индикатор на кнопке начнет мигать и на АС раздастся звуковой сигнал.
- Если индикатор уровня сигнала на ведомой АС оповещает о низком качестве сигнала, поместите ее ближе к ведущей АС.

Вы можете добавить новые АС в существующую группу или создать новую группу, используя следующие виды АС:

- АС с заводскими настройками по умолчанию;
- ведущая АС, не подключенная к ведомым;
- ведомая АС, отключенная от ведущей (индикатор **GROUP** мигает).

## Подключение устройства Bluetooth к ведущей АС и групповое воспроизведение



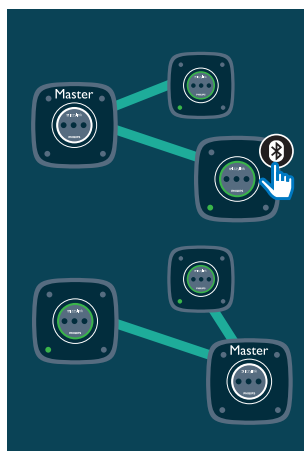
### Примечание

- При поступлении входящего вызова или начале записи видео на подключенном мобильном устройстве воспроизведение музыки приостанавливается.

- 1 Если соединение Bluetooth с ведущей АС ранее не устанавливалось, выполните сопряжение и подключение устройства Bluetooth к ведущей АС.
- 2 После успешного подключения по Bluetooth включите воспроизведение музыки на устройстве с поддержкой Bluetooth.
  - ↳ Музыка будет передаваться в потоковом режиме с устройства Bluetooth на все АС в группе.

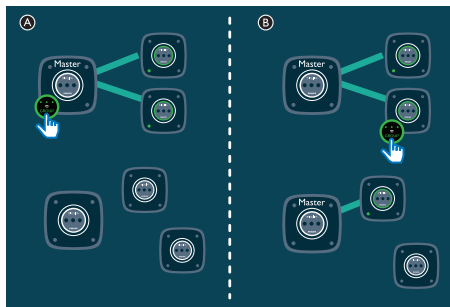
## Замена ведущей АС

Текущее ведущее устройство в группе можно заменить. Например, если соединение Bluetooth с текущей ведущей АС утеряно, в качестве ведущего устройства можно выбрать ближайшую ведомую АС.



- Нажмите кнопку выбора любого источника на ведомой АС, чтобы установить ее в качестве ведущей АС в группе.
  - ↳ Если ранее сопряжение не проводилось, выполните сопряжение мобильного устройства с новой ведущей АС.

## Переход в одиночный режим



- Ⓐ Нажмите **GROUP** на ведущей АС для перехода в одиночный режим.
- ↳ Ведомые АС будут выполнять поиск ведущей АС в течение 15 минут.
  - ↳ Вы можете объединить ведомые АС в новую группу или нажать **GROUP** на одной из ведомых АС, чтобы перевести ее в одиночный режим.
- Снова нажмите **GROUP** на ведущей АС, чтобы возобновить работу в групповом режиме.
- Ⓑ Нажмите **GROUP** на ведомой АС, чтобы перейти в одиночный режим.
- ↳ Индикатор **GROUP** на АС погаснет, индикатор **Ⓢ** начнет мигать синим светом.
- Снова нажмите **GROUP** для повторного подключения к группе.
  - ↳ Индикатор **GROUP** снова загорится, а индикатор **Ⓢ** погаснет.

## Управление воспроизведением

### Примечание

- Буферизация данных может вызывать задержку при воспроизведении/приостановке воспроизведения или настройке громкости на устройстве Bluetooth.

### Управление с АС

- ⏻ • В одиночном режиме: включение/выключение АС.
  - В групповом режиме: включение/выключение группы АС.
- ▶ ||
- В одиночном режиме: приостановка/возобновление воспроизведения на текущей АС.
  - В групповом режиме: приостановка/возобновление воспроизведения для группы.
- +/-
- Поверните по часовой стрелке / против часовой стрелки для увеличения/уменьшения уровня громкости на текущей АС.

### Управление с подключенного устройства Bluetooth

Вы можете использовать элементы управления, расположенные непосредственно на устройстве Bluetooth.

# 5 Другие ВОЗМОЖНОСТИ

## Обновление встроенной программы

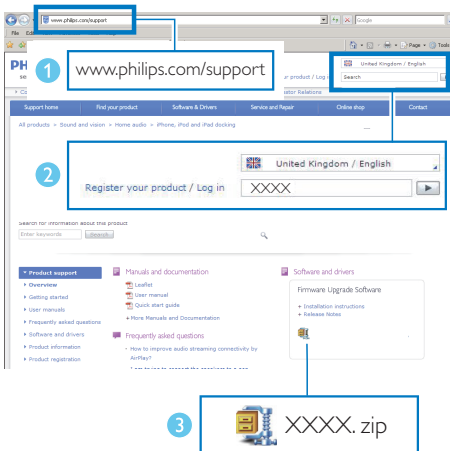
### Предупреждение

- Для обновления встроенной программы всегда подключайте АС к источнику питания переменного тока.
- Запрещается выключать АС и отключать запоминающее устройство USB до завершения процесса обновления встроенной программы.

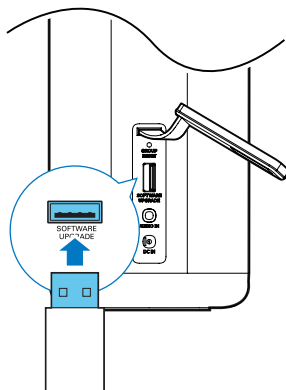
### Примечание

- Убедитесь, что USB-накопитель имеет формат файловой системы FAT16/32.

- 1 Перейдите на веб-сайт [www.philips.com/support](http://www.philips.com/support) на компьютере/ Mac.
- 2 Чтобы найти последнюю версию файла обновления встроенного ПО, введите номер модели.



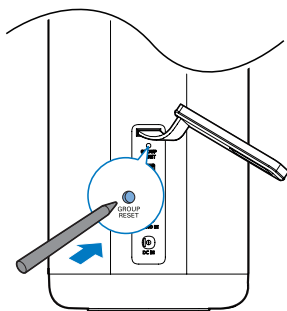
- 3 Распакуйте и сохраните файл обновления (BM6.bin) в корневой каталог USB-накопителя.
- 4 Отключите АС от сети переменного тока.
- 5 Подключите USB-накопитель к разъему USB на задней панели АС.



- 6 Снова подключите АС к сети питания переменного тока и включите АС.
- 7 Не извлекайте USB-накопитель. Подождите приблизительно 3–4 минуты, пока не будет завершено обновление встроенной программы.  
↳ После завершения обновления встроенной программы все индикаторы на АС начнут мигать одновременно.

---

## Сброс групповых настроек АС



- В случае возникновения неполадок в работе группы, настройки АС можно сбросить, используя острый предмет, например иголку.  
↳ АС будет автоматически перезагружена.



# 6 Сведения об изделии



## Примечание

- Информация о продукте может быть изменена без предварительного уведомления.

## Характеристики

### Усилитель

Номинальная выходная мощность	2 X 7,5 Вт (среднеквадр.) при КНИ 1 % (режим адаптера)
	2 X 5 Вт (среднеквадр.) при КНИ 1 % (режим питания от аккумулятора)
Частотный отклик	50—20 000 Гц
Отношение сигнал/шум	72 дБА
Входной аудиоразъем	500 мВ RMS 20 кОм

### Bluetooth

Версия Bluetooth	V2.1 + EDR
Профиль Bluetooth	A2DP, AVRCP
Рабочий диапазон	10 м (свободного пространства)

### Акустические системы

Сопротивление АС	4 Ом
Излучатель АС	2 широкополосных излучателя 2»
Чувствительность	83дБ/мВт

## Общая информация

Сеть переменного тока Выход: 100—240 В~ 50/60 Гц

PHILIPS Выход: 10 В === 2,4 А

Блок питания с функцией переключения, модель: GME24A-100240FXR

Энергопотребление во время работы 1,8 Вт

Энергопотребление в режиме ожидания < 0,5 Вт  
Eco Power

### Размеры

- Основное устройство (Ш x В x Г) 92 x 200 x 92 мм

### Вес

- Основное устройство 1,188 кг

# 7 Определение и устранение неисправностей



## Предупреждение

- Запрещается снимать корпус прибора.

Для сохранения действия условий гарантии запрещается самостоятельно ремонтировать систему.

При возникновении неполадок в процессе использования данного прибора перед обращением в сервисную службу проверьте следующее. Если не удастся решить проблему, посетите веб-сайт Philips ([www.philips.com/support](http://www.philips.com/support)). При обращении в компанию Philips устройство должно находиться поблизости, номер модели и серийный номер должны быть известны.

### Отсутствует питание

- Убедитесь, что шнур питания переменного тока АС подключен правильно.
- Проверьте наличие электропитания в сетевой розетке.
- Зарядите АС.
- В целях экономии энергии АС автоматически отключается через 15 минут бездействия.

### Нет звука

- Регулировка громкости.
- Возможно, звук на АС выключен.

### Некоторые кнопки системы не работают или система работает неправильно.

- Возможно, случайно был включен деморежим. В этом случае отключите кабель питания, нажмите и удерживайте  $\Phi$ , затем снова подключите кабель питания. Для

выхода из деморежима удерживайте кнопку в течение 15 секунд: все индикаторы загорятся и погаснут. Если проблема не решена, повторите действие. Теперь АС можно включить и использовать в обычном режиме.

### АС не реагирует

- Перезапустите АС.

### Воспроизведение музыки на этой АС невозможно даже после успешного подключения по Bluetooth.

- Проверьте, не включен ли на АС режим AUDIO IN. Отключите аудиокабель 3,5 мм.
- Воспроизведение музыки с этого устройства на АС в беспроводном режиме невозможно.

### После подключения устройства с технологией Bluetooth ухудшилось качество звучания.

- Прием сигналов Bluetooth низкого качества. Переместите устройство ближе к АС или устраните все препятствия между ними.

### Не удается включить Bluetooth на этой АС.

- Устройство не поддерживает профили Bluetooth, необходимые для работы с этой АС.
- На устройстве не включена функция Bluetooth. Для получения информации о включении функции ознакомьтесь с руководством пользователя устройства.
- АС не находится в режиме сопряжения или используется в группе в качестве ведомого устройства. В групповом режиме настроить соединение Bluetooth можно только с помощью ведущей АС.

- АС уже подключена к другому устройству Bluetooth. Отключите устройство и повторите попытку.

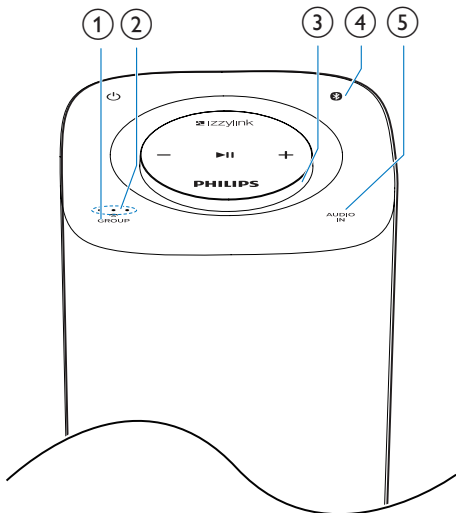
#### **Сбой группового подключения**

- Поместите ведомые АС ближе к ведущей АС.
- Ведомые АС можно добавлять только поочередно.
- В группу к ведущей АС можно добавить не более четырех АС.
- Возможно, ведущая АС находится в одиночном режиме.

#### **Периодическое возникновение помех или прерывание потокового воспроизведения музыки в групповом режиме**

- Прерывание воспроизведения или помехи могут возникать, если домашняя сеть Wi-Fi перегружена. Несмотря на то, что устройства izzylink работают независимо от домашней сети Wi-Fi, сигналы Wi-Fi используются для связи между АС. Попробуйте выполнить следующее: 1) сократите нагрузку на домашнюю сеть Wi-Fi, например отмените загрузку объемных файлов или другого контента с помощью сети Wi-Fi; 2) отключите ведущую АС от электросети и снова подключите ее для повторного запуска.

# 8 Значение светодиодных индикаторов



(1) Состояние индикатора группы	Значение
Выключено	АС выключена. АС находится в одиночном режиме.
Мигает зеленым светом	Выполняется подключение к ведущей/ведомой АС в группе. АС используется в качестве ведомого устройства, АС отключена от ведущего устройства.

Горит зеленым светом	Выполнено подключение к ведущей/ведомой АС в группе. АС используется в качестве ведущего устройства, АС отключена от ведомых устройств.
----------------------	--

(2) Состояние индикаторов качества передачи	Значение
Горят все три индикатора	Отличный уровень сигнала группового подключения.
Горят два индикатора	Хороший уровень сигнала группового подключения.
Горит только один индикатор	Низкий уровень сигнала группового подключения. Поместите ведомые АС ближе к ведущей АС.
Индикаторы не горят	АС выключена, находится в одиночном режиме или произошел сбой группового подключения.

(3) Состояние индикатора громкости	Значение
Выключено	АС выключена.
Горит ровным белым светом (максимальная яркость)	АС включена и работает в одиночном режиме. АС включена и используется в качестве ведущего устройства в групповом режиме.
Горит ровным зеленым светом (максимальная яркость)	АС включена и используется в качестве ведомого устройства в групповом режиме.

Горит ровным белым светом (приглушенный свет)	<p>АС работает в одиночном режиме и переходит в режим ожидания.</p> <p>АС переключается в режим ожидания и используется в качестве ведущего устройства в групповом режиме.</p>
Горит ровным зеленым светом (приглушенный свет)	<p>АС переключается в режим ожидания и используется в качестве ведомого устройства в групповом режиме.</p>

Горит белым светом	<p>В одиночном режиме или в том случае, когда АС выступает в качестве ведущего устройства в группе; текущий источник АС — AUDIO IN.</p>
--------------------	---

#### (4) Состояние индикатора Bluetooth

Состояние	Значение
Выключено	<p>АС выключена.</p> <p>АС используется в качестве ведомого устройства в групповом режиме.</p> <p>Выполняется подключение к ведущей/ведомой АС в группе.</p>
Мигает синим	<p>АС находится в режиме сопряжения.</p>
Ровный синий свет	<p>АС подключена к устройству с поддержкой Bluetooth.</p>

#### (5) Состояние индикатора AUDIO IN

Выключено	<p>АС выключена.</p> <p>АС используется в качестве ведомого устройства в групповом режиме.</p> <p>Выполняется подключение к ведущей/ведомой АС в группе.</p>
-----------	--

## 9 Уведомление

# CE I588

Компания Gibson Innovations настоящим заявляет, что данное изделие соответствует основным требованиям и другим применимым положениям Директивы 1999/5/ЕС. Для ознакомления с декларацией о соответствии перейдите на сайт [www.p4c.philips.com](http://www.p4c.philips.com).

Внесение любых изменений, не одобренных непосредственно Gibson Innovations, может привести к утрате пользователем права на использование устройства.

### Утилизация изделия



Данное изделие изготовлено из высококачественных материалов и компонентов, которые подлежат повторной переработке и вторичному использованию.



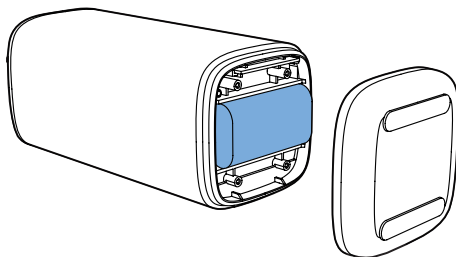
Этот символ на изделии означает, что оно подпадает под действие Директивы Европейского парламента и Совета 2012/19/ЕС. Узнайте о правилах местного законодательства по раздельной утилизации электротехнических и электронных изделий. Действуйте в соответствии с местным законодательством и не выбрасывайте изделия вместе с бытовым мусором. Правильная утилизация отслуживших изделий поможет предотвратить негативное воздействие на окружающую среду и здоровье человека.



### Внимание

- Извлечение встроенной батареи приводит к потере гарантии и может стать причиной повреждения изделия.

Для извлечения аккумулятора обязательно обратитесь к специалисту.



### Информация о безопасной утилизации

Изделие не имеет лишней упаковки. Мы попытались сделать так, чтобы упаковочные материалы легко разделялись на три типа: картон (коробка), пенополистерол (буфер) и полиэтилен (мешки, защитный пенопластовый лист).

Материалы, из которых изготовлена система, могут быть переработаны и вторично использованы специализированными предприятиями. Соблюдайте местные нормативные требования по утилизации упаковочных материалов, выработавших ресурс элементов питания и старого оборудования.



Словесное обозначение и логотипы Bluetooth® являются зарегистрированными товарными знаками Bluetooth SIG, Inc.; компания Gibson Innovations Limited использует их по лицензии. Все прочие товарные знаки и торговые наименования являются собственностью соответствующих владельцев.



### Примечание

- Табличка с обозначениями расположена на нижней панели устройства.

---

## Письменная оферта

Компания Gibson Innovations Limited настоящим предлагает предоставить по запросу копию соответствующего исходного кода для пакетов программного обеспечения с открытым кодом, которые используются в настоящем изделии и в отношении которых согласно соответствующим лицензиям отправляется такой запрос. Это предложение действительно в течение трех лет с момента приобретения изделия. Для получения исходного кода обратитесь по адресу: [open.source-gi@gibson.com](mailto:open-source-gi@gibson.com). Если вы предпочитаете не использовать электронную почту или вы не получили подтверждение в течение недели после отправки письма на указанный электронный адрес, отправьте письмо по адресу: Open Source Team, Gibson Innovations Limited, 5/F Philips Electronics Building, 5 Science Park East Avenue, Hong Kong Science Park, Shatin, N.T. Hong Kong.



2016 © Gibson Innovations Limited. All rights reserved.

This product has been manufactured by, and is sold under the responsibility of Gibson Innovations Ltd., and Gibson Innovations Ltd. is the warrantor in relation to this product.

Philips and the Philips Shield Emblem are registered trademarks of Koninklijke Philips N.V. and are used under license.

BM6\_10\_UM\_V2.0

