

Посібник Користувача МОНІТОР IPS LED (МОНІТОР LED*)

*Монітори LG LED — це ПК-монітори зі світлодіодною підсвіткою.

Уважно прочитайте цей посібник, перш ніж вмикати пристрій, і збережіть посібник для довідки у майбутньому.

МОДЕЛЬ МОНІТОРА IPS LED

22MP58A	24MP58D	27MP58VQ
22MP58D	24MP58VQ	27MP58HQ
22MP58VQ	24MP58HQ	
22MP58HQ		

ЗМІСТ

3 ЛІЦЕНЗІЯ

4 ВСТАНОВЛЕННЯ ТА ПІДГОТОВКА

- 4 Розпакування
- 6 Частина та кнопки
 - 6 - Як користуватися кнопкою джойстика
- 8 Перенесення та піднімання монітора
- 9 Встановлення монітора
 - 9 - Під'єднання основи підставки
 - 10 - Від'єднання основи стійки
 - 11 - Встановлення на столі
 - 12 - Використовуючи тримач кабелю

14 КОРИСТУВАННЯ МОНІТОРОМ

- 14 Під'єднання до комп'ютера
 - 14 - З'єднання D-SUB
 - 14 - З'єднання DVI-D
 - 14 - З'єднання HDMI
- 15 Під'єднання аудіовідеопристроїв
 - 15 - З'єднання HDMI
- 16 Під'єднання до зовнішніх пристроїв
 - 16 - Під'єднання зовнішнього пристрою

17 НАЛАШТУВАННЯ КОРИСТУВАЧА

- 18 Налаштування параметрів
 - 18 - Параметри меню
 - 18 - Швидке налаштування
 - 20 - Зображення
 - 23 - Налаштування
 - 24 - Автоконфігурація
 - 25 - Завод. уст-ки
 - 26 - Тип Зображення

27 УСУНЕННЯ

НЕСПРАВНОСТЕЙ

29 ТЕХНІЧНІ ХАРАКТЕРИСТИКИ

- 35 Доступні режими (роздільна здатність)
- 35 Індикатор

36 ПРАВИЛЬНЕ ПОЛОЖЕННЯ

- 36 Правильне положення під час перегляду монітора

22MP58VQ | 22MP58HQ | 24MP58VQ | 24MP58HQ | 27MP58VQ | 27MP58HQ

ЛІЦЕНЗІЯ

У різних моделях використано різні ліцензії. Докладніше про ліцензії читайте на сайті www.lg.com.



« HDMI, HDMI High-Definition Multimedia Interface та логотип HDMI є торгівельними марками або зареєстрованими торгівельними марками HDMI Licensing, LLC в США та інших країнах.»

Наступна інформація поширюється лише на монітори, що реалізуються на європейському ринку та відповідають вимогам Директиви ErP:

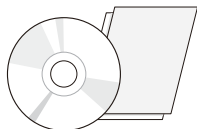
* Цей монітор налаштований на автоматичне вимкнення через 4 години після активації дисплею у разі, якщо протягом зазначеного часу користувач не вчиняв жодних дій із дисплеєм.

* Для деактивації цього налаштування встановіть «Вимк.» у відповідній опції екранного меню Automatic Standby (автоматичний перехід до режиму очікування)».

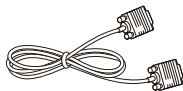
ВСТАНОВЛЕННЯ ТА ПІДГОТОВКА

Розпакування

Перевірте наявність перелічених елементів в упаковці. Якщо якогось компонента бракує, зверніться до місцевого постачальника, у якого Ви придбали виріб. Зображення у цьому посібнику можуть відрізнятися від дійсного вигляду виробу та аксесуарів.

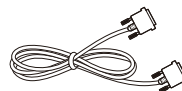


Компакт-диск (посібник користувача)/карта



Кабель D-SUB

(у деяких країнах цей кабель не постачається в комплекті з виробом)



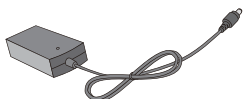
Кабель DVI-D

22MP58D 24MP58D

(у деяких країнах цей кабель не постачається в комплекті з виробом)



Кабель живлення
(В залежності від країни)



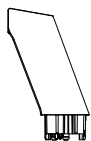
AC-DC адаптер

або

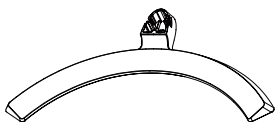


AC-DC адаптер

(В залежності від країни)



Кронштейн підставки



Основа підставки



Тримач кабелю



Кабель HDMI

22MP58VQ 24MP58VQ 27MP58VQ
22MP58HQ 24MP58HQ 27MP58HQ

(у деяких країнах цей кабель не постачається в комплекті з виробом)

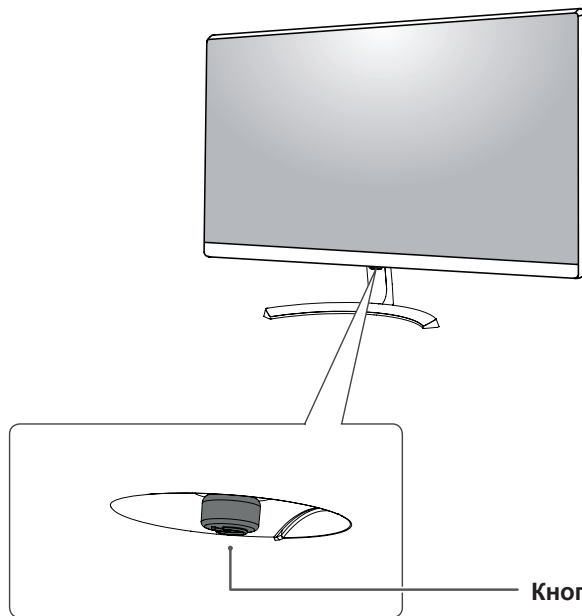
**УВАГА**

- Для гарантії безпеки та передбаченого терміну служби пристрою не використовуйте аксесуарів, не схвалених виробником монітора.
- Гарантія не поширюється на будь-які пошкодження або травми, які виникли внаслідок використання не схвалених виробником аксесуарів.

**ПРИМІТКА**

- Комплектація виробу може різнитися залежно від моделі.
- Технічні характеристики виробу або зміст цього посібника може бути змінено без попередження у зв'язку з удосконаленням виробу.

Частини та кнопки



Кнопка джойстика/Індикатор живлення

- Світиться: живлення увімкнено
- Не світиться: живлення вимкнено

Як користуватися кнопкою джойстика

Для управління функціями натискайте кнопку джойстика або натискайте кнопку джойстика ліворуч/праворуч.

Базові функції

		Увімкнення живлення	Щоб увімкнути монітор, натисніть кнопку джойстика пальцем один раз.
		Вимкнення живлення	Щоб вимкнути монітор, натисніть і утримуйте кнопку джойстика пальцем.
		Регулювання гучності	Для регулювання гучності натискайте кнопку джойстика ліворуч/праворуч.

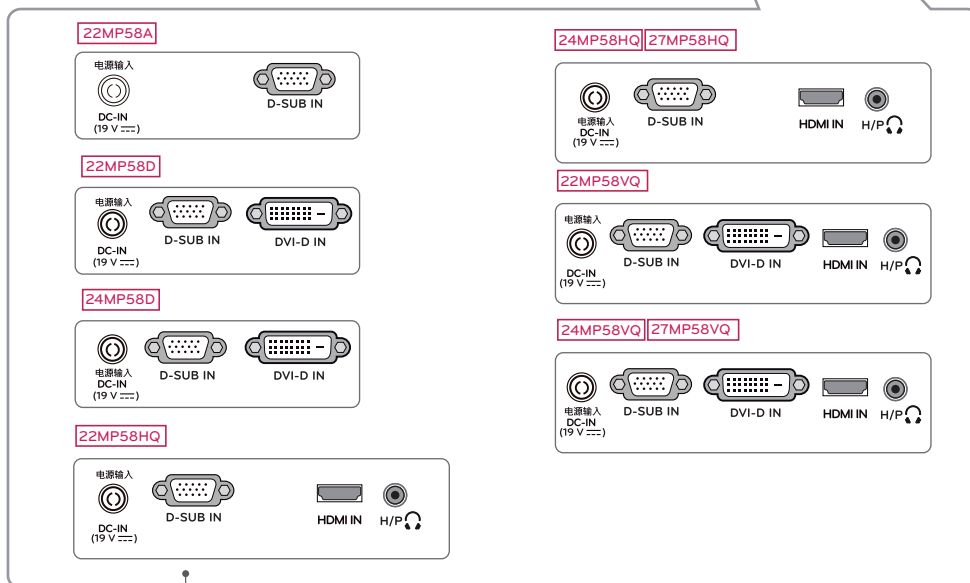
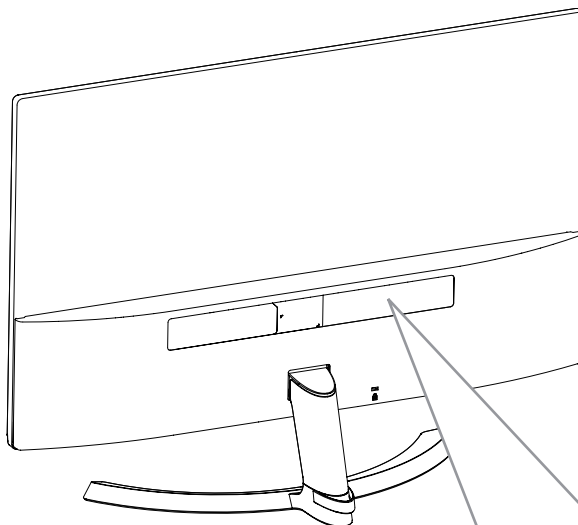


ПРИМІТКА

- Кнопка джойстика розташована внизу монітора.

Частини та кнопки

Вхідні роз'єми

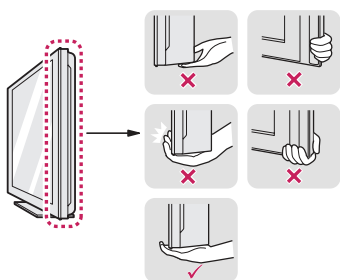


Панель з'єднань (див. стор.14~16)

Перенесення та піднімання монітора

Переносячи або піднімаючи монітор, дотримуйтесь цих вказівок, щоб запобігти появі подряпин чи пошкодженню монітора та гарантувати безпечне транспортування незалежно від форми та розміру монітора.

- Радимо транспортувати монітор в його оригінальній коробці та пакувальному матеріалі.
- Перш ніж переносити чи піднімати монітор, від'єднайте кабель живлення та всі інші кабелі.
- Надійно тримайте монітор за рамку внизу та вгорі. Не тримайте безпосередньо за екран.



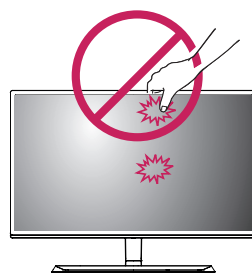
- Тримайте монітор екраном від себе, щоб не подряпати екран.



- Переносячи монітор, оберігайте його від сильних струсів та вібрацій.
- Переносячи монітор, тримайте його вертикально, не повертайте його на бік і не нахильяйте.

УВАГА

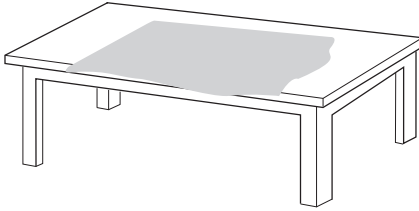
- Наскільки це можливо, намагайтеся не торкатися екрана монітора. Це може призвести до пошкодження екрана або окремих пікселів, що формують зображення.



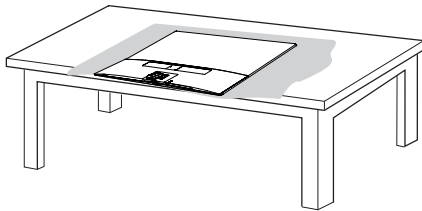
Встановлення монітора

Під'єднання основи підставки

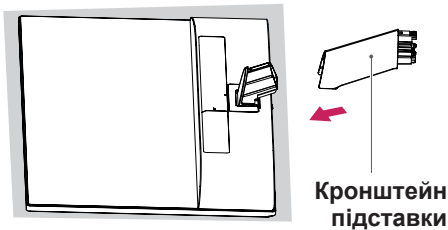
- 1 **1** Покладіть м'яку тканину на низький стіл або пакувальну коробку, щоб захистити екран монітора.



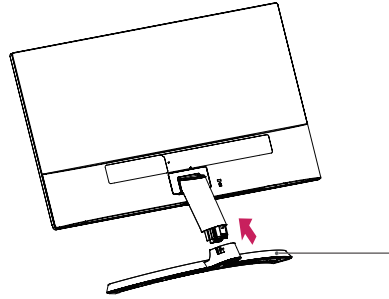
- 2 Покладіть монітор на м'яку тканину екраном униз.



- 2 Однією рукою тримаючи **Кронштейн підставки**, проштовхніть його у напрямку, вказаному стрілочкою, до **корпусу шарнира**. Після збирання переконайтеся, що **Кронштейн підставки** зафіксований клямкою.

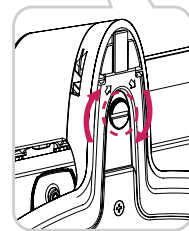
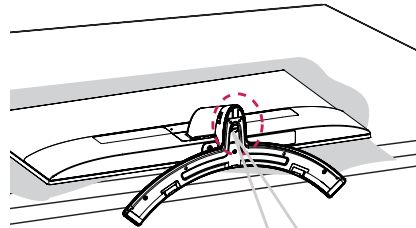


- 3 **1** Натисніть на **Основа підставки** в напрямку, зазначеному стрілочкою, як показано на малюнку нижче, та змонтуйте частини приладу.

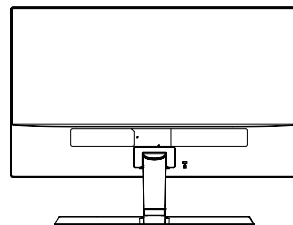


Основа підставки

- 2 За допомогою викрутки (-) або монети вставте гвинт із накатаною голівкою та заблокуйте його, повернувши вправо у напрямку стрілочки.
* Основу опори слід міцно зафіксувати за допомогою **гвинта із накатаною голівкою**, інакше пристрій буде хитатися.

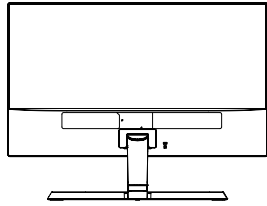


- 4 Поставте монітор прямо та під'єднайте необхідні кабелі.
*Всі входні кабелі мають бути одного типу. Одночасно використовувати кабелі двох різних типів забороняється.

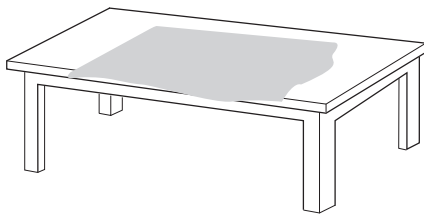


Від'єднання основи стійки

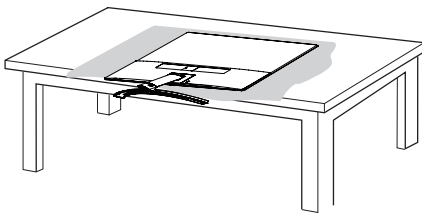
- 1 Від'єднайте кабель, що підключений до монітора.



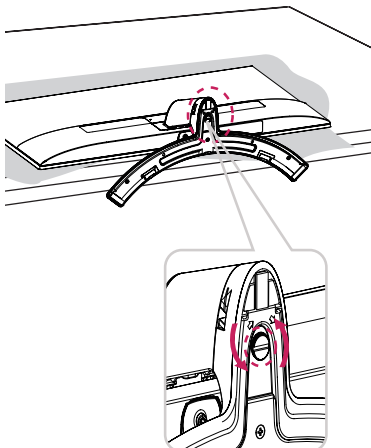
- 2 1 Покладіть м'яку тканину на низький стіл або пакувальну коробку, щоб захистити екран монітора.



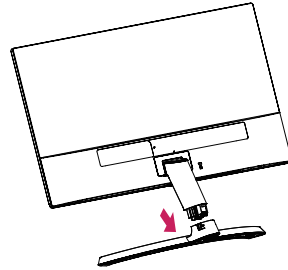
- 2 Покладіть монітор на м'яку тканину екраном униз.



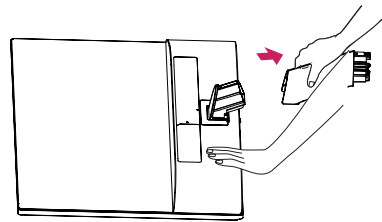
- 3 1 За допомогою викрутки (-) або монети вставте гвинт із накатаною голівкою та розблокуйте його, повернувши вліво у напрямку стрілки.



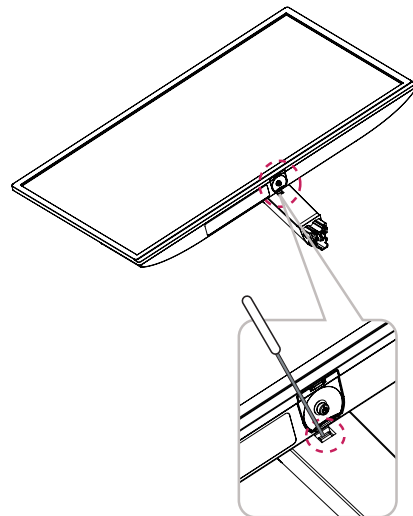
- 2 Потягніть **Основа підставки** у напрямку, вказаному стрілочкою, як показано на малюнку нижче, та роз'єднайте деталі пристрою.



- 4 Тримавши монітор однією рукою, сніміть **Кронштейн підставки**, з силою потягнувши його у напрямку, вказаному стрілочкою на малюнку нижче.



* У разі виникнення труднощів підійміть клямку за допомогою маленької викрутки із плоским шліцем або іншого плоского інструменту, як показано на малюнку нижче.



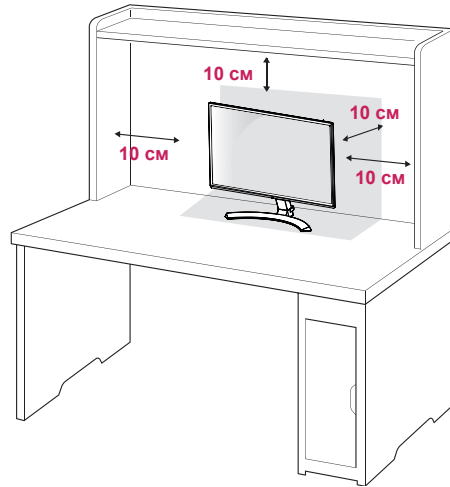
**УВАГА**

- Зображення в цьому документі стосуються типових операцій, а тому можуть відрізнятися від фактичного вигляду виробу.
- Не носіть монітор догори низом, тримаючи лише за основу підставки. Унаслідок цього монітор може випасти з підставки та завдати тілесних ушкоджень.
- Піднімаючи або переносячи монітор, не торкайтеся екрана. Застосовуючи силу до екрана монітора, можна його пошкодити.
- Якщо використовувати монітор без підставки, кнопка джойстика може заважати його стійкому розташуванню, через що монітор може впасти і пошкодитися або травмувати користувача. Окрім цього, кнопка джойстика може некоректно працювати в такій ситуації.

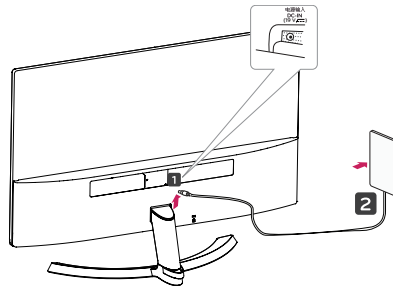
Встановлення на столі

- 1 Підніміть монітор і поставте його вертикально на столі.

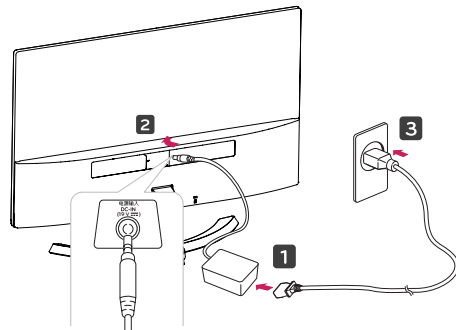
Для належної вентиляції відстань від монітора до стіни має становити не менше 10 см.



- 2 Під'єднайте адаптер змінного-постійного струму та кабель живлення до розетки.



або

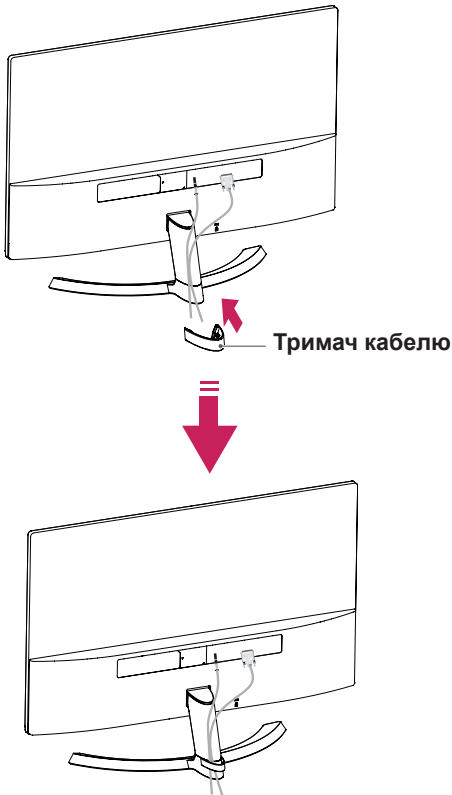


- 3 Натисніть кнопку джойстика внизу монітора, щоб увімкнути монітор.

УВАГА

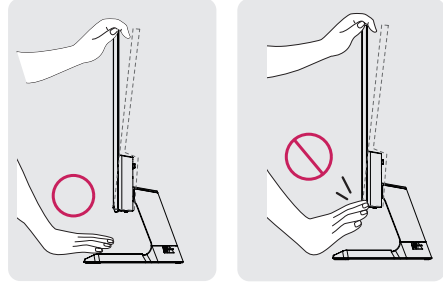
Перед переміщенням монітора не забудьте від'єднати кабель живлення від розетки. Недотримання цієї вимоги може призвести до ураження електричним струмом.

Використовуючи тримач кабелю

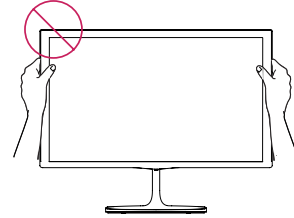


ПОПЕРЕДЖЕННЯ

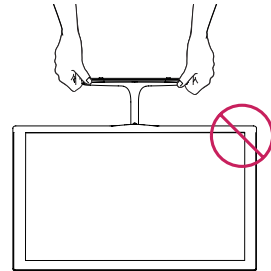
Регулюючи кут нахилу, не тримайте за нижній край корпусу монітора, як зображено на малюнку нижче, оскільки таким чином можна травмувати пальці.



Не торкайтеся екрана та не тисніть на нього під час регулювання кута.

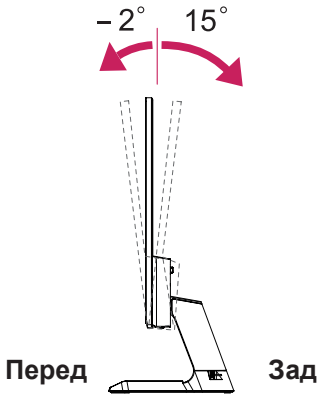


Не слід тримати пристрій, як показано на малюнку нижче. У цьому положенні екран монітора може від'єднатися від основи опори та травмувати вас.



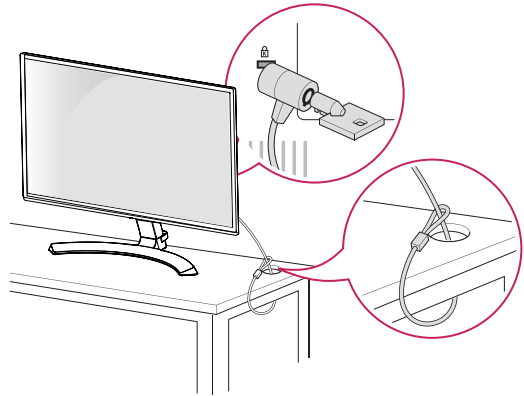
! ПРИМІТКА

Кут нахилу монітора можна регулювати в межах від +15 до -2 градусів для зручності огляду.

**Використання системи безпеки Kensington**

Роз'єм для під'єднання системи безпеки Kensington розташовано на задній панелі монітора. Детальніше про встановлення і використання читайте в посібнику, який додається до системи безпеки Kensington, або на веб-сайті <http://www.kensington.com>.

За допомогою кабелю системи безпеки Kensington прикріпіть монітор до столу.

**! ПРИМІТКА**

Систему безпеки Kensington можна придбати окремо. Вони продаються в більшості магазинів електроніки.

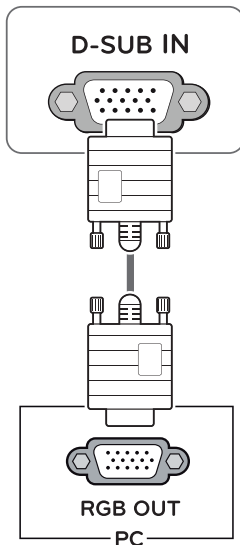
КОРИСТУВАННЯ МОНІТОРОМ

Під'єднання до комп'ютера

- Ця модель монітора підтримує функцію Plug & Play*.
- *Plug & Play – це функція автоматичного розпізнання пристрою комп'ютером, яка дає змогу користуватися пристроєм одразу після його підключення без додаткового налаштування або іншого втручання з боку користувача.

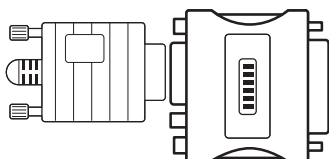
З'єднання D-SUB

Забезпечує передачу аналогового відеосигналу з ПК на монітор. Під'єднайте монітор до ПК за допомогою 15-контактного сигнального кабелю D-sub, як показано на малюнках.



ПРИМІТКА

- Використання штекера кабелю вхідного сигналу D-Sub із комп'ютером Macintosh

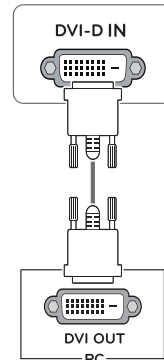


- Адаптер для комп'ютерів Mac**
Для під'єднання до комп'ютерів Apple Macintosh необхідно використовувати додатковий адаптер, який змінює 15-контактний штекер VGA D-SUB із ущільненим трирядним розміщенням контактів на 15-контактний штекер із дворядним розміщенням.

З'єднання DVI-D

Забезпечує передачу цифрового відеосигналу з комп'ютера на монітор. За допомогою кабелю DVI під'єднайте комп'ютер до монітора, як це зображено на малюнку нижче.

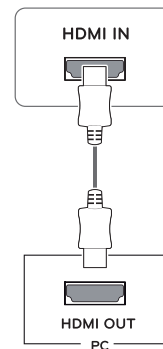
22MP58D 24MP58D
22MP58VQ 24MP58VQ 27MP58VQ



З'єднання HDMI

Здійснює передачу цифрових відео- та аудіосигналів від PC до монітора. Під'єднайте PC до монітора за допомогою HDMI-кабелю, як зазначено на малюнках нижче.

22MP58HQ 22MP58VQ 24MP58HQ
24MP58VQ 27MP58HQ 27MP58VQ

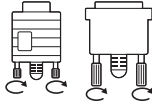


ПРИМІТКА

- У разі використання ПК з інтерфейсом HDMI можуть виникати проблеми з сумісністю.
- Використовуйте сертифікований кабель із логотипом HDMI. Нехтування цією вимогою може призвести до помилок з'єднання або може не відобразитися зображення.
- Рекомендовані типи кабелів HDMI
 - Високошвидкісний кабель HDMI^{®/™}
 - Високошвидкісний кабель HDMI^{®/™} з підтримкою Ethernet

УВАГА

- Під'єднайте кабель вхідного сигналу та зафіксуйте його, повернувши гвинти за годинниковою стрілкою.
- Не тисніть довго на екран пальцем, оскільки це може призвести до тимчасового спотворення зображення.
- Для запобігання "вигорянню" зображення не відтворюйте нерухоме зображення протягом тривалого періоду часу. Якщо можливо, використовуйте екранну заставку.

**ПРИМІТКА**

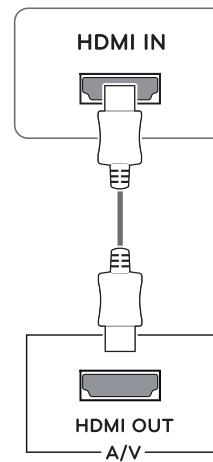
- Якщо потрібно використати два комп'ютери, під'єднайте їх сигнальні кабелі (D-SUB/DVI-D/HDMI) до монітора відповідним чином.
- Якщо ввімкнути монітор у холодному приміщенні, зображення на екрані може мерехтати. Це нормальне явище.
- На екрані можуть з'явитися червоні, зелені або блакитні точки. Це нормальне явище.

Під'єднання аудіовідеопристроїв

З'єднання HDMI

Здійснює передачу цифрових відео- та аудіосигналів від пристрою AV до монітора. Під'єднайте пристрій AV до монітора за допомогою HDMI-кабелю, як зазначено на малюнках нижче.

22MP58HQ	22MP58VQ	24MP58HQ
24MP58VQ	27MP58HQ	27MP58VQ

**ПРИМІТКА**

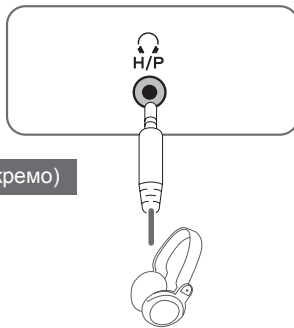
- У разі використання ПК з інтерфейсом HDMI можуть виникати проблеми з сумісністю.
- Використовуйте сертифікований кабель із логотипом HDMI. Нехтування цією вимогою може призвести до помилок з'єднання або може не відобразитися зображення.
- Рекомендовані типи кабелів HDMI
 - Високошвидкісний кабель HDMI[®]/TM
 - Високошвидкісний кабель HDMI[®]/TM з підтримкою Ethernet

Під'єднання до зовнішніх пристроїв

Під'єднання зовнішнього пристрою

Під'єднайте периферійні пристрої до монітора за допомогою порту для навушників.

22MP58HQ	22MP58VQ	24MP58HQ
24MP58VQ	27MP58HQ	27MP58VQ



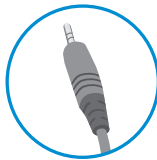
(продається окремо)

! ПРИМІТКА

- Периферійне обладнання продається окремо.
- Кабелі, що мають кутові штекери, можуть не фіксуватися належним чином, тому бажано використовувати прямі штекери.



Кутовий штекер



Прямий штекер

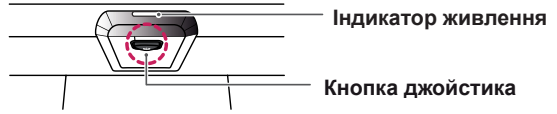
! ПРИМІТКА

- Залежно від налаштувань серверного ПК навушники або динаміки можуть не функціонувати належним чином.

НАЛАШТУВАННЯ КОРИСТУВАЧА

Увімкнення головного меню

- 1 Натисніть кнопку джойстика внизу монітора.
- 2 Щоб встановити параметри, натискайте кнопку джойстика вгору/вниз (▲/▼) або ліворуч/праворуч (◀/▶).
- 3 Натисніть кнопку джойстика ще раз, щоб вийти з головного меню.

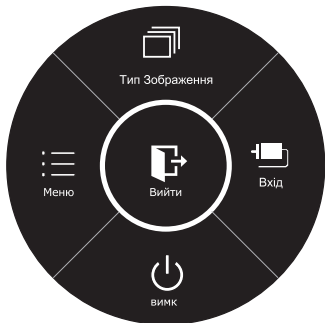


УКРАЇНСЬКА

Кнопка	Стан меню	Опис									
	Головне меню вимкнено	Увімкнення головного меню.									
	Головне меню увімкнено	Вихід із головного меню. (Утримуйте кнопку, щоб вимкнути монітор: таким чином монітор можна вимкнути у будь-який час, зокрема коли увімкнено екранне меню)									
	Головне меню вимкнено	<table border="1"> <tr> <td>22MP58HQ</td> <td>24MP58HQ</td> <td>27MP58HQ</td> </tr> <tr> <td>22MP58VQ</td> <td>24MP58VQ</td> <td>27MP58VQ</td> </tr> </table> Регулювання гучності динаміків монітора. <table border="1"> <tr> <td>22MP58A</td> <td>22MP58D</td> <td>24MP58D</td> </tr> </table> Увімкнення головного меню.	22MP58HQ	24MP58HQ	27MP58HQ	22MP58VQ	24MP58VQ	27MP58VQ	22MP58A	22MP58D	24MP58D
	22MP58HQ	24MP58HQ	27MP58HQ								
	22MP58VQ	24MP58VQ	27MP58VQ								
	22MP58A	22MP58D	24MP58D								
Головне меню увімкнено	Вибір функцій меню.										
Головне меню вимкнено	<table border="1"> <tr> <td>22MP58HQ</td> <td>24MP58HQ</td> <td>27MP58HQ</td> </tr> <tr> <td>22MP58VQ</td> <td>24MP58VQ</td> <td>27MP58VQ</td> </tr> </table> Регулювання гучності динаміків монітора. <table border="1"> <tr> <td>22MP58A</td> <td>22MP58D</td> <td>24MP58D</td> </tr> </table> Увімкнення головного меню.	22MP58HQ	24MP58HQ	27MP58HQ	22MP58VQ	24MP58VQ	27MP58VQ	22MP58A	22MP58D	24MP58D	
22MP58HQ	24MP58HQ	27MP58HQ									
22MP58VQ	24MP58VQ	27MP58VQ									
22MP58A	22MP58D	24MP58D									
Головне меню увімкнено	<table border="1"> <tr> <td>22MP58D</td> <td>24MP58D</td> <td>22MP58HQ</td> </tr> <tr> <td>24MP58HQ</td> <td>27MP58HQ</td> <td></td> </tr> <tr> <td>22MP58VQ</td> <td>24MP58VQ</td> <td>27MP58VQ</td> </tr> </table> Здійснює зміни в режимі входу. 22MP58A Здійснює функцію «Авто».	22MP58D	24MP58D	22MP58HQ	24MP58HQ	27MP58HQ		22MP58VQ	24MP58VQ	27MP58VQ	
22MP58D	24MP58D	22MP58HQ									
24MP58HQ	27MP58HQ										
22MP58VQ	24MP58VQ	27MP58VQ									
	Головне меню вимкнено	Увімкнення головного меню.									
	Головне меню увімкнено	Здійснює перехід до меню Тип Зображення.									
	Головне меню вимкнено	Увімкнення головного меню.									
	Головне меню увімкнено	Вимкнення монітора.									

Функції головного меню

- | | | | |
|----------|----------|----------|---------|
| 22MP58D | 24MP58D | 22MP58HQ | 22MP58A |
| 24MP58HQ | 27MP58HQ | | |
| 22MP58VQ | 24MP58VQ | 27MP58VQ | |



© Утримувати: вимк

© Утримувати: вимк

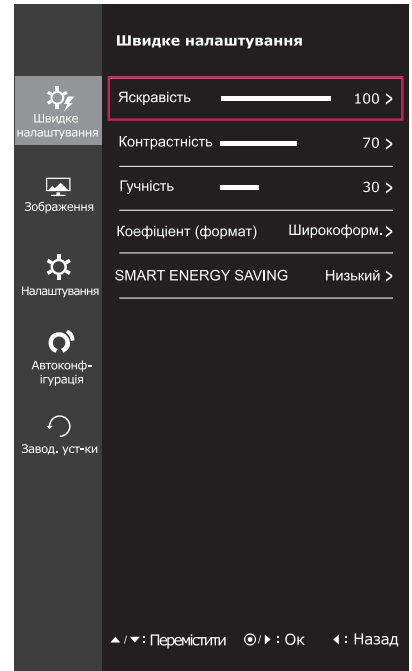
Головне меню	Опис
Меню	Налаштування параметрів екрана.
Тип Зображення	Для досягнення оптимальної якості зображення оберіть необхідний режим відтворення.
Вхід	Користувач може змінити джерело вхідного сигналу. <ul style="list-style-type: none"> • У випадку, якщо до пристрою під'єднано два або більше джерел вхідного сигналу, та за умови, що вони були обрані у відповідному меню, джерело вхідного сигналу (D-SUB/DVI-D/HDMI) буде змінюватися послідовно. • За наявності лише одного сигналу його буде виявлено автоматично. За замовчуванням використовується сигнал D-SUB.
Автоматично	Натисніть кнопку Auto (Авто), щоб автоматично налаштувати оптимальні параметри відтворення зображення. (підтримується лише в аналоговому режимі)
ВИМК.	Вимкнення монітора.
Вийти	Вихід із головного меню.

Налаштування параметрів

Параметри меню

-Швидке налаштування

- 1 Щоб переглянути **екранне меню**, натисніть **кнопку джойстика** внизу монітора і увійдіть у **меню**.
- 2 Перейдіть до меню **Швидке налаштування** > **Яскравість** натисненням джойстика.
- 3 Налаштуйте параметри, дотримуючись вказівок, які з'являються у нижньому правому кутку екрана.
- 4 Щоб повернутися до попереднього меню або встановити інші параметри меню, натисніть кнопку джойстика у напрямку ◀ або просто натисніть на неї (⊙ / OK).
- 5 Щоб вийти з екранного меню, натисніть кнопку джойстика у напрямку ◀.



Нижче подано пояснення для кожного параметра.

Меню > Швидке налаштування	Опис
Яскравість	Налаштування контрастності кольору та яскравості екрана.
Контрастність	
Гучність 22MP58HQ 27MP58HQ 22MP58VQ 27MP58VQ 24MP58HQ 24MP58VQ	Регулювання гучності. ПРИМІТКА <ul style="list-style-type: none"> В меню регулювання звуку натиснути клавішу джойстика донизу (⊙), щоб активувати або деактивувати функцію вимкнення звуку.
Коефіцієнт (формат)	Регулювання формату екрана.
	Широкоформ. Відтворення відео в широкоекранному режимі незалежно від вхідного відеосигналу.
	Оригінальн. Відтворення відео відповідно до формату вхідного відеосигналу.
SMART ENERGY SAVING	Високий Активує високоефективну енергоекономічну функцію SMART ENERGY SAVING, що дозволяє зберігати електроенергію.
	Низький Активує низькоефективну енергоекономічну функцію SMART ENERGY SAVING, що дозволяє зберігати електроенергію.
	Вимк Вимикає функцію SMART ENERGY SAVING (Покращене заощадження енергії).

* SMART ENERGY SAVING : Економте енергію за допомогою алгоритму компенсації яскравості.



ПРИМІТКА

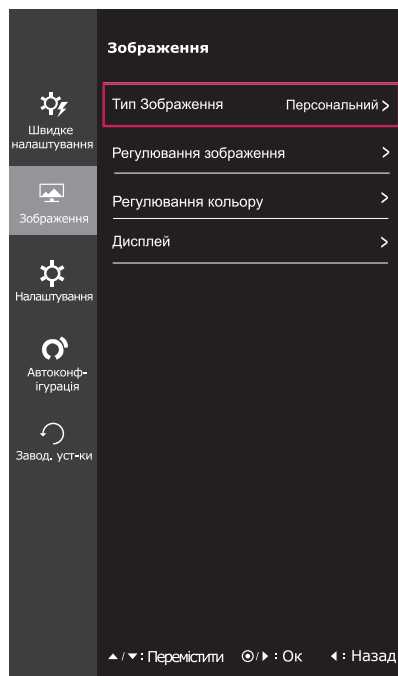
- При користуванні рекомендованим налаштуванням роздільної здатності (1920×1080) зображення на дисплеї в режимах Wide (Широкоформатний) і Original (Похідний) може виглядати однаково.
- Функція формату вимикається у режимі черезрядкового сигналу.

**ПРИМІТКА**

- Збереження даних залежить від панелі. Таким чином, ці значення відрізняються залежно від панелі або постачальника. Якщо для опції SMART ENERGY SAVING (ІНТЕЛЕКТУАЛЬНЕ ЕНЕРГОЗБЕРЕЖЕННЯ) задано параметр високий або низький, яскравість екрану підвищується або знижується залежно від джерела.

-Зображення

- 1 Щоб переглянути **екранне меню**, натисніть **кнопку джойстика** внизу монітора і увійдіть у **меню**.
- 2 Перейдіть до меню **Зображення** натисненням джойстика.
- 3 Налаштуйте параметри, дотримуючись вказівок, які з'являються у нижньому правому кутку екрана.
- 4 Щоб повернутися до попереднього меню або встановити інші параметри меню, натисніть кнопку джойстика у напрямку **◀** або просто натисніть на неї (⊙ / ОК).
- 5 Щоб вийти з екранного меню, натисніть кнопку джойстика у напрямку **◀**.



Нижче подано пояснення для кожного параметра.

Меню > Зображення	Опис	
Тип Зображення	Персональний	Користувач може налаштувати кожен елемент. Можна відрегулювати колірний режим головного меню.
	Читач 1	В цьому режимі налаштування екрану оптимізуються для відображення газетного аркушу. Щоб зробити екран яскравішим, скористайтесь відповідною опцією в екранному меню.
	Читач 2	В цьому режимі налаштування екрану оптимізуються для відтворення мультиплікаційних фільмів. Щоб зробити екран яскравішим, скористайтесь відповідною опцією в екранному меню.
	Фото	Оптимізація екрана для перегляду фотографій.
	Кіно	Оптимізація екрана для покращення візуальних ефектів відео.
	Кольорова сліпота	Цей режим призначений для користувачів, що страждають на дальтонізм, та забезпечує їм можливість з легкістю розрізнити червоний та зелений кольори.
	Гра	Оптимізація екрана для комп'ютерних ігор.



ПРИМІТКА

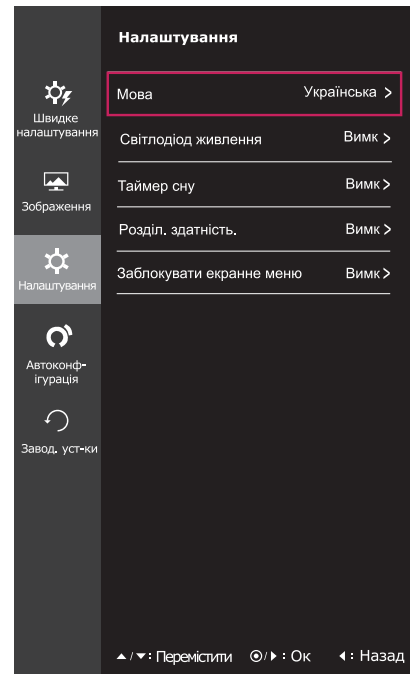
- Цей допоміжний колір для користувачів які не мають можливості розрізнити кольори. тому, якщо сприйняття з екрану є для вас некомфортним, Будь ласка, вимкніть цю функцію.
- Ця функція не здатна розпізнавати деякі кольори у певних зображеннях.

Регулювання зображення	SUPER RESOLUTION+ 22MP58D 24MP58D 22MP58HQ 24MP58HQ 22MP58VQ 24MP58VQ 27MP58HQ 27MP58VQ	Високий	Якість зображення оптимізується для відображення кришталево чистих зображень. Ця функція ефективна під час відтворення високоякісного відео або ігор.	
		Середній	Якість зображення оптимізується для комфортного перегляду зображення в діапазоні між високим та низьким режимами. Цей режим ефективний для відео в форматі UCC або SD.	
		Низький	Якість зображення оптимізується для перегляду більш гладких та природних зображень. Цей режим ефективний під час перегляду малодинамічних відео або нерухомих зображень.	
		Вимк	Дану опцію слід використовувати для перегляду відео та зображень у щоденному режимі. В цьому режимі функції SUPER RESOLUTION+ відключені.	
		Чіткість		Регулювання чіткості зображення.
	Рівень чорного 22MP58HQ 27MP58HQ 22MP58VQ 27MP58VQ 24MP58HQ 24MP58VQ	Налаштування рівня зміщення (лише для HDMI). • Offset (Зміщення): орієнтир для відеосигналу – найтемніший колір, який може відобразити монітор.		
		Високий	Зображення стає світлішим.	
		Низький	Зображення стає темнішим.	
		Час Відгуку 22MP58HQ 27MP58HQ 22MP58VQ 27MP58VQ 24MP58HQ 24MP58VQ		Налаштування часу реагування зображення відповідно до швидкості екрана. За звичних параметрів зображення радимо вибирати пункт "Звичайний". Для зображення, що швидко рухається, радимо вибирати пункт "Високий". Якщо встановити значення "Високий", можуть виникати залишкові зображення.
	Over Scan 22MP58HQ 27MP58HQ 22MP58VQ 27MP58VQ 24MP58HQ 24MP58VQ	Високий	Встановлює для часу відповіді значення "Високий".	
		Середній	Встановлює для часу відповіді значення "Середній".	
		Низький	Встановлює для часу відповіді значення "Низький".	
		Вимк	Встановлює для часу відповіді значення "Вимк".	
	DFC Стабілізатор чорного	Вибір діапазону відтворюваного зображення для синхронізації DTU у режимі вводу HDMI (тільки для вводу HDMI). При підключенні аудіовідеообладнання рекомендується активувати функцію розтягнутої розгортки.		
		Автоматичне регулювання яскравості у відповідності до стану екрану.		
		Black Stabilizer (Стабілізатор чорного) : Ви можете контролювати чорний контраст, щоб мати кращу видимість при темних сценах. Збільшення значення стабілізатора чорного (Black Stabilizer) дає можливість зробити яскравішою область нижнього рівня сірого на екрані. (На темному екрані гри можна легко розрізнати об'єкти.) Зменшення значення параметра Black Stabilizer (Стабілізатор чорного) зменшує яскравість області з низьким рівнем сірого та підвищує динамічну контрастність екрана.		

Регулювання кольору	Гамма	Чим вище значення гама, тим темнішим буде зображення на екрані. І навпаки, чим нижче показник гама, тим світлішим буде зображення. Якщо коригувати налаштування гама непотрібно, оберіть опцію Вимк..	
	Темп-ра кольору	Вибір стандартної колірності зображення. Теплий: кольори на екрані матимуть червонуватий відтінок. Середній: кольори на екрані матимуть відтінок, середній між червоним та синім. Холодний: кольори на екрані матимуть синюватий відтінок.	
		Персональний	
		Червоний Зелений Синій	Можна встановити власні налаштування кольорів зображення за допомогою параметрів "Червоний", "Зелений" і "Синій".
	Шість Кольорів	Можливість індивідуального налаштування колірності шляхом регулювання насиченості шести кольорів (Червоний Відтінок, Червоний Насиченість, Зелений Відтінок, Зелений Насиченість, Синій Відтінок, Синій Насиченість, Блакитний Відтінок, Блакитний Насиченість, Пурпурний Відтінок, Пурпурний Насиченість, Жовтий Відтінок, Жовтий Насиченість) і збереження встановлених налаштувань.	
		*Відтінок: Регулювання відтінку зображення. *Насиченість: Регулювання насиченості кольорів. Що нижче значення, то менш насиченими та яскравішими будуть кольори. Що вище значення, то насиченішими та темнішими вони ставатимуть.	
Завод. Уст-Ки	Відновлення стандартних налаштувань кольорів.		
Дисплей	Горизонтальний	Зміщення зображення ліворуч/праворуч.	
	Вертикальний	Зміщення зображення угору/униз.	
	Частота	Зведення до мінімуму вертикальних смуг на тлі екрану. При цьому також змінюється горизонтальний розмір екрану.	
	Фаза	Регулювання фокусу зображення. Ця функція дозволяє усувати горизонтальні перешкоди, а також робити текстове зображення більш чітким або різким.	

-Налаштування

- 1 Щоб переглянути **екранне меню**, натисніть **кнопку джойстика** внизу монітора і увійдіть у **меню**.
- 2 Перейдіть до меню **Налаштування** натисненням джойстика.
- 3 Налаштуйте параметри, дотримуючись вказівок, які з'являються у нижньому правому кутку екрана.
- 4 Щоб повернутися до попереднього меню або встановити інші параметри меню, натисніть кнопку джойстика у напрямку **◀** або просто натисніть на неї (● / ОК).
- 5 Щоб вийти з екранного меню, натисніть кнопку джойстика у напрямку **◀**.

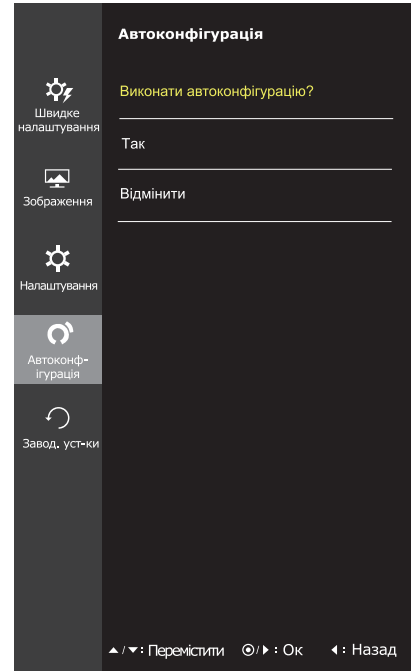


Нижче подано пояснення для кожного параметра.

Меню > Налаштування	Опис	
Мова	Вибір мови відображення названий цветів. Вибір мови відображення найменувань кольорів.	
Світлодіод живлення	Увімкнення/вимкнення індикатора живлення на передній панелі монітора.	
	Увімк	Індикатор живлення вмикається автоматично.
Вимк	Індикатор живлення вимкнено.	
Таймер сну 22MP58HQ 27MP58HQ 22MP58VQ 27MP58VQ 24MP58HQ 24MP58VQ	Через певний час монітор автоматично перейде у режим очікування.	
Розділ. здатність.	Користувач може задати необхідну роздільну здатність. Цей параметр доступний, тільки тоді коли роздільна здатність екрана на Вашому комп'ютері відповідає наступним вимогам (лише для D-SUB).	
	<p>ПРИМІТКА</p> <p>Ця функція активується у випадку, якщо для роздільної здатності монітора вашого комп'ютера встановлені наступні налаштування (за виключенням невірних параметрів роздільної здатності вихідного сигналу ПК).</p>	
	1024x768, 1280x768, 1360x768, 1366x768, Вимк	
	1280x960, 1600x900, Вимк	
1440x900, 1600x900, Вимк		
Заблокувати екранне меню	Запобігає випадковому натисненню клавіш.	
	Увімк	Клавіші деактивовано.
	<p>ПРИМІТКА</p> <p>Усі функції, за винятком пункту "Заблокувати екранне меню" та кнопки "Вийти", для параметрів "Яскравість", "Контрастність", "Гучність", "Вхід" та "Налаштування" вимкнено.</p>	
Вимк	Клавіші активовано.	

-Автоконфігурація

- 1 Щоб переглянути **екранне меню**, натисніть **кнопку джойстика** внизу монітора і увійдіть у **меню**.
- 2 Перейдіть до меню **Автоконфігурація** натисненням джойстика.
- 3 Налаштуйте параметри, дотримуючись вказівок, які з'являються у нижньому правому кутку екрана.
- 4 Щоб повернутися до попереднього меню або встановити інші параметри меню, натисніть кнопку джойстика у напрямку ◀ або просто натисніть на неї (● / OK).
- 5 Щоб вийти з екранного меню, натисніть кнопку джойстика у напрямку ◀.



Нижче подано пояснення для кожного параметра.

Меню > Автоконфігурація	Опис
Виконати автоконфігурацію?	
Так	Для забезпечення оптимальних налаштувань зображення в D-SUB використовуйте функцію Автоконфігурація.
Відмінити	Скасування вибору.

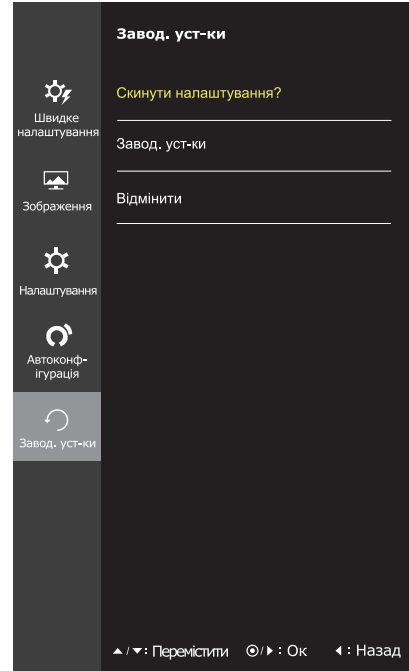


ПРИМІТКА

- Дана функція діє тільки у режиму аналогового вводу.

-Завод. уст-ки

- 1 Щоб переглянути **екранне меню**, натисніть **кнопку джойстика** внизу монітора і увійдіть у **меню**.
- 2 Перейдіть до меню **Завод. уст-ки** натисненням джойстика.
- 3 Налаштуйте параметри, дотримуючись вказівок, які з'являються у нижньому правому кутку екрана.
- 4 Щоб повернутися до попереднього меню або встановити інші параметри меню, натисніть кнопку джойстика у напрямку ◀ або просто натисніть на неї (● / ОК).
- 5 Щоб вийти з екранного меню, натисніть кнопку джойстика у напрямку ◀.

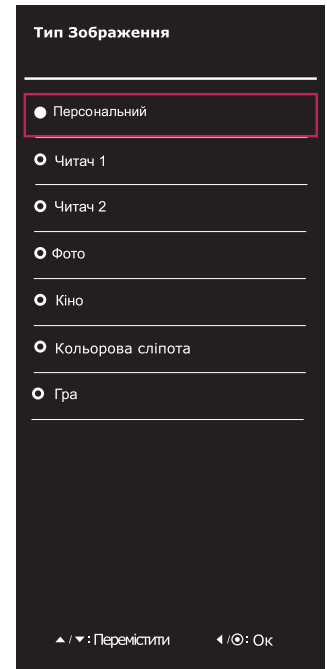


Нижче подано пояснення для кожного параметра.

Меню > Завод. уст-ки	Опис
Скинути налаштування?	
Завод. уст-ки	Відновлення заводських налаштувань.
Відмінити	Скасування вибору.

-Тип Зображення

- 1 Натисніть кнопку джойстика внизу монітора.
- 2 Перейдіть до пункту **Тип Зображення** натисненням кнопки джойстика у напрямку ▲.
- 3 Налаштуйте параметри, дотримуючись вказівок, які з'являються у нижньому правому кутку екрана.



Нижче подано пояснення для кожного параметра.

Кнопка джойстика > Тип Зображення	Опис	
Тип Зображення	Персональний	Користувач може налаштувати кожен елемент. Можна відрегулювати колірний режим головного меню.
	Читач 1	В цьому режимі налаштування екрану оптимізуються для відображення газетного аркушу. Щоб зробити екран яскравішим, скористайтесь відповідною опцією в екранному меню.
	Читач 2	В цьому режимі налаштування екрану оптимізуються для відтворення мультиплікаційних фільмів. Щоб зробити екран яскравішим, скористайтесь відповідною опцією в екранному меню.
	Фото	Оптимізація екрана для перегляду фотографій.
	Кіно	Оптимізація екрана для покращення візуальних ефектів відео.
	Кольорова сліпота	Цей режим призначений для користувачів, що страждають на дальтонізм, та забезпечує їм можливість з легкістю розрізнати червоний та зелений кольори.
	Гра	Оптимізація екрана для комп'ютерних ігор.

УСУНЕННЯ НЕСПРАВНОСТЕЙ

Перш ніж звертатися у сервісний центр, перегляньте цей розділ.

Зображення відсутнє.	
Чи ввімкнено кабель живлення монітора в розетку електромережі?	<ul style="list-style-type: none"> Перевірте, чи кабель живлення ввімкнено в розетку належним чином.
Чи світиться індикатор живлення?	<ul style="list-style-type: none"> Натисніть кнопку живлення.
Індикатор живлення блимає?	<ul style="list-style-type: none"> Якщо дисплей перебуває в режимі енергозбереження, спробуйте порухати мишею або натиснути на клавіатурі будь-яку клавішу, щоб на екрані з'явилось зображення. Увімкніть ПК.
На екрані відображається повідомлення "ПОЗА ДІАПАЗОНОМ"?	<ul style="list-style-type: none"> Це повідомлення відображається, якщо сигнал ПК (відеокарти) є поза межами діапазону можливих значень горизонтальної або вертикальної частоти дисплея. Перегляньте розділ "Технічні характеристики" цього посібника і ще раз налаштуйте дисплей.
На екрані відображається повідомлення "ВІДСУТНІСТЬ СИГНАЛУ"?	<ul style="list-style-type: none"> Якщо монітор знаходиться у режимі "ВІДСУТНІСТЬ СИГНАЛУ" більш ніж 5 хвилин, він автоматично переходить до режиму DPM.

Чи можливо контролювати якісь функції в екранному меню?	
Чи можливо обирати декілька пунктів у екранному меню?	<ul style="list-style-type: none"> Розблокувати управління екранним меню можливо улюбий час, якщо увійти до розділу блокування екранного меню та змінивши налаштування на «Вимкн.».

Зображення відтворюється неналежним чином.	
Зображення розташовується неналежним чином.	<ul style="list-style-type: none"> Перейдіть до функції Auto Configuration (Автоконфігурація) та оберіть "Yes" ("Так"), для того щоб автоматично встановити оптимальні налаштування зображення на екрані.
На фоні зображення помітні вертикальні смуги.	<ul style="list-style-type: none"> Перейдіть до функції Auto Configuration (Автоконфігурація) та оберіть "Yes" ("Так"), для того щоб автоматично встановити оптимальні налаштування зображення на екрані.
З'являються горизонтальні шуми, і літери відображаються нечітко.	<ul style="list-style-type: none"> Перейдіть до функції Auto Configuration (Автоконфігурація) та оберіть "Yes" ("Так"), для того щоб автоматично встановити оптимальні налаштування зображення на екрані. Перейдіть шляхом «Панель управління» ► «Дисплей» ► «Налаштування» та встановить налаштування роздільної здатності дисплея, що рекомендується, або задайте оптимальні параметри зображення. Налаштування кольору не повинно перевищувати 24 біт (дійсне перенесення кольорів).

**УВАГА**

- Натисніть **Панель керування ► Дисплей ► Параметри** і перевірте, чи не змінено рекомендовану частоту та роздільну здатність. Якщо так, переналаштуйте відеокарту відповідно до рекомендованих параметрів.
- Якщо не встановити рекомендовану (оптимальну) роздільну здатність, літери на екрані можуть розпливатися, а зображення буде нечітким, спотвореним або зміщеним. Обов'язково встановіть рекомендовану роздільну здатність екрана.
- Спосіб налаштування може різнитися залежно від комп'ютера та операційної системи, а зазначена роздільна здатність може не підтримуватися відеокартою. У такому разі зверніться до сервісного центру виробника комп'ютера або відеокарти.

Зображення відтворюється неналежним чином.

Зображення чорно-біле або невідповідне.	<ul style="list-style-type: none"> • Перевірте, чи сигнальний кабель під'єднано належним чином. За потреби зафіксуйте його за допомогою викрутки. • Перевірте, чи відеокарту належним чином вставлено у гніздо. • Налаштуйте щонайменше 24-бітну колірну систему (реалістичне відтворення кольорів), скориставшись параметрами Панель керування ► Параметри.
Екран блимає.	<ul style="list-style-type: none"> • Перевірте, чи для екрана встановлено режим черезрядкової розгортки, і, якщо так, встановіть рекомендовану роздільну здатність.

На екрані відображається повідомлення "Монітор не розпізнано; виявлено монітор Plug&Play (VESA DDC)"?

Чи встановлено драйвер дисплея?	<ul style="list-style-type: none"> • Ви повинні обов'язково встановити драйвер дисплея з компакт-диска (дискети), що додається до пристрою. Також цей драйвер можна завантажити з нашого веб-сайту http://www.lg.com. • Перевірте, чи відеокарта підтримує функцію Plug&Play.
---------------------------------	---

22MP58HQ 24MP58HQ 27MP58HQ
22MP58VQ 24MP58VQ 27MP58VQ

Тремтіння зображення на дисплеї

Рекомендовані налаштування часу не встановлені?	<ul style="list-style-type: none"> • При використанні налаштувань часу HDMI 1080i 60/50 Гц зображення на екрані буде тремтіти. Для усунення даної проблеми слід встановити рекомендоване налаштування часу - 1080P.
---	--

ТЕХНІЧНІ ХАРАКТЕРИСТИКИ

22MP58A

22MP58D

22MP58HQ

22MP58VQ

Дисплей	Тип екрана	Пласка РК панель TFT з активною матрицею Противідбликове покриття
	Щільність пікселів	0,248 мм x 0,248 мм (щільність пікселів)
Роздільна здатність	Макс.	1920 x 1080 із частотою 60 Гц
	Рекомендована:	VESA 1920 x 1080 із частотою 60 Гц
Споживання електроенергії	Режим увімкнення: 20 Вт (Стандарт ENERGY STAR®) * Режим очікування: ≤ 0,3 Вт Режим вимкнення: ≤ 0,3 Вт	
Живлення	19 V --- 1,3 A	
Адаптер змінного/ постійного струму	Типу ADS-40SG-19-3 19025G (виробник SHENZHEN HONOR ELECTRONIC) або Типу ADS-40FSG-19 19025GPG-1 (виробник SHENZHEN HONOR ELECTRONIC) або Типу ADS-40FSG-19 19025GPBR-1 (виробник SHENZHEN HONOR ELECTRONIC) або Типу ADS-40FSG-19 19025GPI-1 (виробник SHENZHEN HONOR ELECTRONIC) або Типу ADS-40FSG-19 19025GPCU-1 (виробник SHENZHEN HONOR ELECTRONIC) або Типу ADS-40FSG-19 19025GPB-2 (виробник SHENZHEN HONOR ELECTRONIC) або Типу ADS-25FSG-19 19025EPCU-1L (виробник SHENZHEN HONOR ELECTRONIC) або Типу LCAP21 (виробник LIEN CHANG ELECTRONIC ENTERPRISE) або Типу LCAP26-A (виробник LIEN CHANG ELECTRONIC ENTERPRISE) або Типу LCAP26-E (виробник LIEN CHANG ELECTRONIC ENTERPRISE) або Типу LCAP26-I (виробник LIEN CHANG ELECTRONIC ENTERPRISE) або Типу LCAP26-B (виробник LIEN CHANG ELECTRONIC ENTERPRISE) або Типу LCAP51 (виробник LIEN CHANG ELECTRONIC ENTERPRISE) або Типу PA-1021-23 (виробник Lite-On Technology Corporation) Выходная мощность: 19 V --- 1,3 A	
Розміри (ширина x висота x глибина)	Разом із підставкою	510,1 мм x 395,3 мм x 186,8 мм
	Без підставки	510,1 мм x 308,4 мм x 86,8 мм
Вага	2,9 кг	
Діапазон нахилу	-2° до 15°	
Умови зовнішнього середовища	Робоча температура	0 °C до 40 °C
	Робоча вологість	≤ 80 %
	Температура зберігання	-20 °C до 60 °C
	Вологість під час зберігання	≤ 85 %
Основа підставки	встановлена (), від'єднана (O)	
Кабель живлення	Для електророзетки	

Технічні характеристики виробу, подані вище, можуть бути змінені без попереднього повідомлення у зв'язку із вдосконаленням функціональності виробу.

* Рівень споживання електроенергії може відрізнитися залежно від умов експлуатації та налаштувань монітора.

* Енергоспоживання в режимі Ввімк. вимірюється із використанням стандарту тестування ENERGY STAR®.

* ENERGY STAR® є торговельною маркою Управління у справах захисту навколишнього середовища США, зареєстрованою на території Сполучених Штатів Америки.

			22MP58A	22MP58D	22MP58HQ	22MP58VQ
Вхід синхронізації	Горизонтальна частота	30 кГц до 83 кГц (автоматично)	•	•	•	•
		30 кГц до 61 кГц (автоматично)				
	Вертикальна частота	56 Гц до 75 Гц (D-SUB)	•	•	•	•
		56 Гц до 75 Гц (DVI-D)		•		•
		56 Гц до 75 Гц (HDMI)			•	•
	Тип вхідного сигналу	Separate Sync	•	•	•	•
Цифровий			•	•	•	
Відеовхід	Вхід сигналу	15-контактний роз'єм D-SUB	•	•	•	•
		роз'єм DVI-D (цифровий)		•		•
		Роз'єм HDMI			•	•
	Тип вхідного сигналу	Аналоговий RGB (0,7 Vp-p/75 Ом)	•	•	•	•
цифровий			•	•	•	
Plug & Play	DDC 2B(аналоговий)		•	•	•	•
	DDC 2B(цифровий)			•		•
	DDC 2B(HDMI)				•	•

ТЕХНІЧНІ ХАРАКТЕРИСТИКИ

24MP58D

24MP58HQ

24MP58VQ

Дисплей	Тип екрана	Пласка РК панель TFT з активною матрицею Противідблискове покриття
	Щільність пікселів	0,2745 мм x 0,2745 мм (щільність пікселів)
Роздільна здатність	Макс.	1920 x 1080 із частотою 60 Гц
	Рекомендована:	VESA 1920 x 1080 із частотою 60 Гц
Споживання електроенергії	Режим увімкнення: 23 Вт (Стандарт ENERGY STAR®) * Режим очікування: ≤ 0,3 Вт Режим вимкнення: ≤ 0,3 Вт	
Живлення	19 V --- 1,3 A	
Адаптер змінного/ постійного струму	Типу ADS-40SG-19-3 19025G (виробник SHENZHEN HONOR ELECTRONIC) або Типу ADS-40FSG-19 19025GPG-1 (виробник SHENZHEN HONOR ELECTRONIC) або Типу ADS-40FSG-19 19025GPBR-1 (виробник SHENZHEN HONOR ELECTRONIC) або Типу ADS-40FSG-19 19025GPI-1 (виробник SHENZHEN HONOR ELECTRONIC) або Типу ADS-40FSG-19 19025GPCU-1 (виробник SHENZHEN HONOR ELECTRONIC) або Типу ADS-40FSG-19 19025GPB-2 (виробник SHENZHEN HONOR ELECTRONIC) або Типу ADS-25FSG-19 19025EPCU-1L (виробник SHENZHEN HONOR ELECTRONIC) або Типу LCAP21 (виробник LIEN CHANG ELECTRONIC ENTERPRISE) або Типу LCAP26-A (виробник LIEN CHANG ELECTRONIC ENTERPRISE) або Типу LCAP26-E (виробник LIEN CHANG ELECTRONIC ENTERPRISE) або Типу LCAP26-I (виробник LIEN CHANG ELECTRONIC ENTERPRISE) або Типу LCAP26-B (виробник LIEN CHANG ELECTRONIC ENTERPRISE) або Типу LCAP51 (виробник LIEN CHANG ELECTRONIC ENTERPRISE) або Типу PA-1021-23 (виробник Lite-On Technology Corporation) Выходная мощность: 19 V --- 1,3 A	
Розміри (ширина x висота x глибина)	Разом із підставкою	550,5 мм x 419 мм x 186,8 мм
	Без підставки	550,5 мм x 332,1 мм x 85,5 мм
Вага	3,2 кг	
Діапазон нахилу	-2° до 15°	
Умови зовнішнього середовища	Робоча температура	0 °C до 40 °C
	Робоча вологість	≤ 80 %
	Температура зберігання	-20 °C до 60 °C
	Вологість під час зберігання	≤ 85 %
Основа підставки	встановлена (), від'єднана (O)	
Кабель живлення	Для електророзетки	

Технічні характеристики виробу, подані вище, можуть бути змінені без попереднього повідомлення у зв'язку із вдосконаленням функціональності виробу.

* Рівень споживання електроенергії може відрізнитися залежно від умов експлуатації та налаштувань монітора.

* Енергоспоживання в режимі Ввімк. вимірюється із використанням стандарту тестування ENERGY STAR®.

* ENERGY STAR® є торговельною маркою Управління у справах захисту навколишнього середовища США, зареєстрованою на території Сполучених Штатів Америки.

			24MP58D	24MP58HQ	24MP58VQ
Вхід синхронізації	Горизонтальна частота	30 кГц до 83 кГц (автоматично)	•	•	•
		30 кГц до 61 кГц (автоматично)			
	Вертикальна частота	56 Гц до 75 Гц (D-SUB)	•	•	•
		56 Гц до 75 Гц (DVI-D)	•		•
		56 Гц до 75 Гц (HDMI)		•	•
	Тип вхідного сигналу	Separate Sync	•	•	•
		Цифровий	•	•	•
Відеовхід	Вхід сигналу	15-контактний роз'єм D-SUB	•	•	•
		роз'єм DVI-D (цифровий)	•		•
		Роз'єм HDMI		•	•
	Тип вхідного сигналу	Аналоговий RGB (0,7 Vp-p/75 Ом)	•	•	•
		цифровий	•	•	•
Plug & Play	DDC 2B(аналоговий)		•	•	•
	DDC 2B(цифровий)		•		•
	DDC 2B(HDMI)			•	•

ТЕХНІЧНІ ХАРАКТЕРИСТИКИ

27MP58HQ 27MP58VQ

Дисплей	Тип екрана	Пласка РК панель TFT з активною матрицею Противідбликове покриття
	Щільність пікселів	0,3114 мм x 0,3114 мм (щільність пікселів)
Роздільна здатність	Макс.	1920 x 1080 із частотою 60 Гц
	Рекомендована:	VESA 1920 x 1080 із частотою 60 Гц
Споживання електроенергії	Режим увімкнення: 27 Вт (Стандарт ENERGY STAR®) * Режим очікування: ≤ 0,3 Вт Режим вимкнення: ≤ 0,3 Вт	
Живлення	19 V --- 1,6 A	
Адаптер змінного/ постійного струму	Типу ADS-40SG-19-3 19032G (виробник SHENZHEN HONOR ELECTRONIC) або Типу ADS-40FSG-19 19032GPG-1 (виробник SHENZHEN HONOR ELECTRONIC) або Типу ADS-40FSG-19 19032GPBR-1 (виробник SHENZHEN HONOR ELECTRONIC) або Типу ADS-40FSG-19 19032GPI-1 (виробник SHENZHEN HONOR ELECTRONIC) або Типу ADS-40FSG-19 19032GPCU-1 (виробник SHENZHEN HONOR ELECTRONIC) або Типу ADS-32FSG-19 19032EPCU-1L (виробник SHENZHEN HONOR ELECTRONIC) або Типу LCAP21A (виробник LIEN CHANG ELECTRONIC ENTERPRISE) або Типу LCAP26A-A (виробник LIEN CHANG ELECTRONIC ENTERPRISE) або Типу LCAP26A-E (виробник LIEN CHANG ELECTRONIC ENTERPRISE) або Типу LCAP26A-I (виробник LIEN CHANG ELECTRONIC ENTERPRISE) або Типу LCAP26A-B (виробник LIEN CHANG ELECTRONIC ENTERPRISE) або Типу LCAP51A (виробник LIEN CHANG ELECTRONIC ENTERPRISE) або Типу PA-1031-23 (виробник Lite-On Technology Corporation)	
	Выходная мощность: 19 V --- 1,7 A	
Розміри (ширина x висота x глибина)	Разом із підставкою	634,1 мм x 469,5 мм x 204,7 мм
	Без підставки	634,1 мм x 382,7 мм x 91,1 мм
Вага	4,3 кг	
Діапазон нахилу	-2° до 15°	
Умови зовнішнього середовища	Робоча температура	0 °C до 40 °C
	Робоча вологість	≤ 80 %
	Температура зберігання	-20 °C до 60 °C
	Вологість під час зберігання	≤ 85 %
Основа підставки	встановлена (), від'єднана (O)	
Кабель живлення	Для електророзетки	

Технічні характеристики виробу, подані вище, можуть бути змінені без попереднього повідомлення у зв'язку із вдосконаленням функціональності виробу.

* Рівень споживання електроенергії може відрізнятись залежно від умов експлуатації та налаштувань монітора.

* Енергоспоживання в режимі Ввімк. вимірюється із використанням стандарту тестування ENERGY STAR®.

* ENERGY STAR® є торговельною маркою Управління у справах захисту навколишнього середовища США, зареєстрованою на території Сполучених Штатів Америки.

			27MP58HQ	27MP58VQ
Вхід синхронізації	Горизонтальна частота	30 кГц до 83 кГц (автоматично)	•	•
		30 кГц до 61 кГц (автоматично)		
	Вертикальна частота	56 Гц до 75 Гц (D-SUB)	•	•
		56 Гц до 75 Гц (DVI-D)		•
		56 Гц до 75 Гц (HDMI)	•	•
	Тип вхідного сигналу	Separate Sync	•	•
Цифровий		•	•	
Відеовхід	Вхід сигналу	15-контактний роз'єм D-SUB	•	•
		роз'єм DVI-D (цифровий)		•
		Роз'єм HDMI	•	•
	Тип вхідного сигналу	Аналоговий RGB (0,7 Vp-p/75 Ом)	•	•
цифровий		•	•	
Plug & Play	DDC 2B(аналоговий)		•	•
	DDC 2B(цифровий)			•
	DDC 2B(HDMI)		•	•

Доступні режими (роздільна здатність)

ЧАСОВА СИНХРОНІЗАЦІЯ D-SUB/DVI-D/HDMI PC

Режими дисплея (роздільна здатність)	Частота горизонтальної розгортки (кГц)	Вертикальна частота (оновлення) (Гц)	Полярність (Г/В)	
720 x 400	31,468	70	-/+	
640 x 480	31,469	60	-/-	
640 x 480	37,500	75	-/-	
800 x 600	37,879	60	+/+	
800 x 600	46,875	75	+/+	
1024 x 768	48,363	60	-/-	
1024 x 768	60,023	75	+/+	
1152 x 864	67,500	75	+/+	
1280 x 1024	63,981	60	+/+	
1280 x 1024	79,976	75	+/+	
1680 x 1050	65,290	60	-/+	
1920 x 1080	67,500	60	+/+	Рекомендований режим

Параметри HDMI (відео)

[22MP58HQ](#) [24MP58HQ](#) [27MP58HQ](#)
[22MP58VQ](#) [24MP58VQ](#) [27MP58VQ](#)

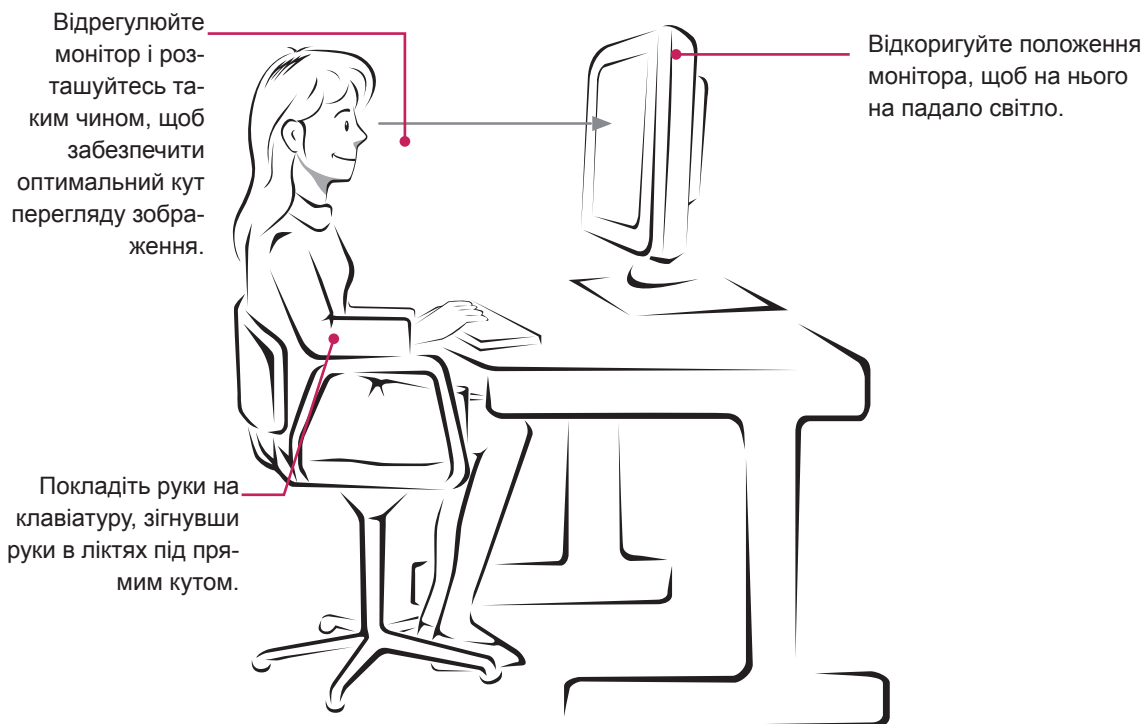
Режим заводських налаштувань (режим попередньо заданих налаштувань)	Частота горизонтальної розгортки (кГц)	Вертикальна частота (оновлення) (Гц)	HDMI
480P	31,50	60	○
576P	31,25	50	○
720P	37,50	50	○
720P	45,00	60	○
1080P	56,25	50	○
1080P	67,50	60	○ Рекомендований режим

Індикатор

Режим	Колір світлодіода
Режим увімкнення	Білий (Усього 15 секунд)
Режим очікування	Блимаючий білий
Режим вимкнення	Вимкнено

ПРАВИЛЬНЕ ПОЛОЖЕННЯ

Правильне положення під час перегляду монітора





Declaration of Conformity

Trade Name: LG

Model : 22MP58A,22MP58D,22MP58HQ,22MP58VQ
24MP58D,24MP58HQ,24MP58VQ
27MP58HQ,27MP58VQ

Responsible Party: LG Electronics Inc.

Address : 1000 Sylvan Ave. Englewood Cliffs
NJ 07632 U.S.A

TEL: 201-266-2534

*above information is only for USA FCC Regulatory

Обов'язково прочитайте застереження щодо безпеки, перш ніж використовувати пристрій. Тримайте цей посібник користувача (компакт-диск) у доступному місці для подальшої довідки.

Модель і серійний номер ПРИБОРУ розташовані на тильній і бічній стороні ПРИБОРУ. Запишіть ці дані нижче на випадок технічного обслуговування.

МОДЕЛЬ _____

СЕРІЙНИЙ № _____

ENERGY STAR is a set of power-saving guidelines issued by the U.S.Environmental Protection Agency(EPA).



As an ENERGY STAR Partner LGE U. S. A.,Inc. has determined that this product meets the ENERGY STAR guidelines for energy efficiency.

Refer to ENERGY STAR.gov for more information on the ENERGY STAR program.