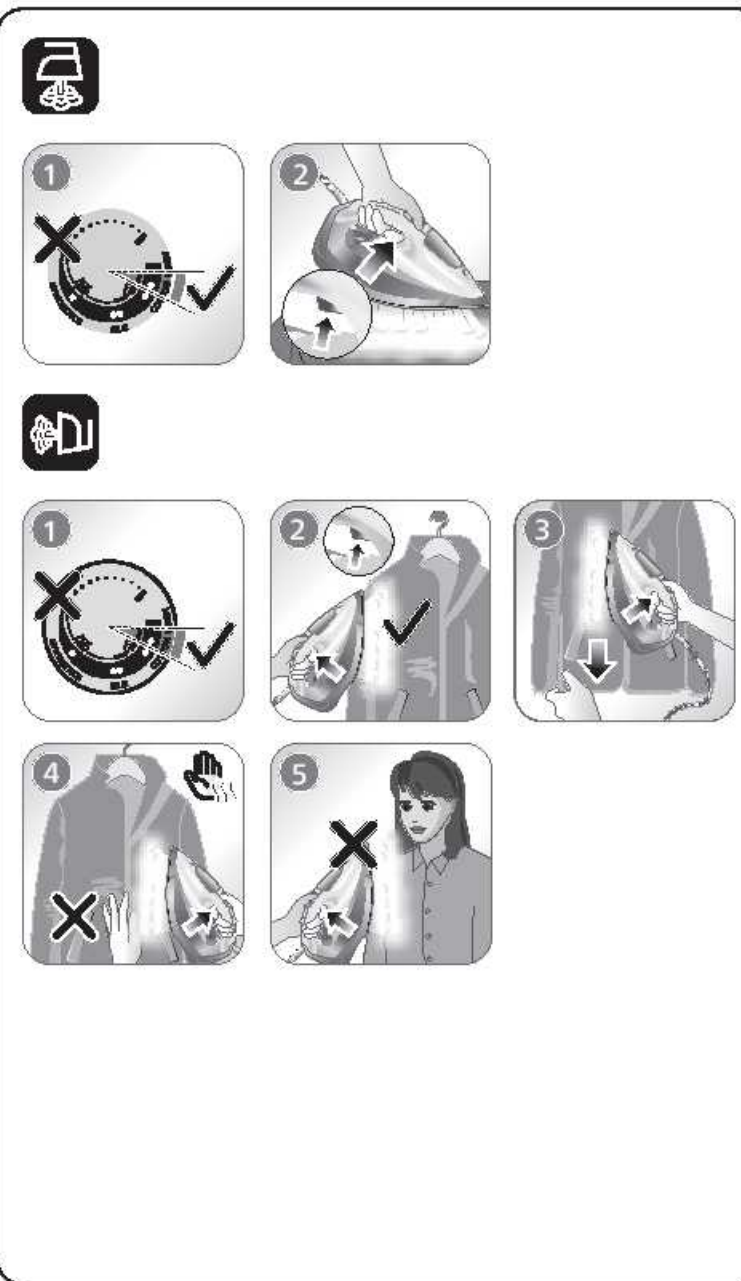




## 2



[www.philips.com/support](http://www.philips.com/support)



## 3



DST703X, DST704X  
DST705X, DST706X  
DST751X

[www.philips.com/support](http://www.philips.com/support)



EN Specific types only  
 DE Nur besondere Typen  
 FR Certains modèles uniquement  
 NL Alleen bepaalde typen  
 DA Kun specifikke typer  
 FI Vain tietyt mallit  
 NO Bare spesifikke typer  
 SV Endast specifika typer  
 IT Solo per modelli specifici  
 ES Solo modelos específicos  
 PT Apenas tipos específicos  
 RU Только для некоторых моделей  
 KK Тек кейбір модельдері үшін ғана  
 PL Tylko określone typy  
 CS Pouze specifické typy

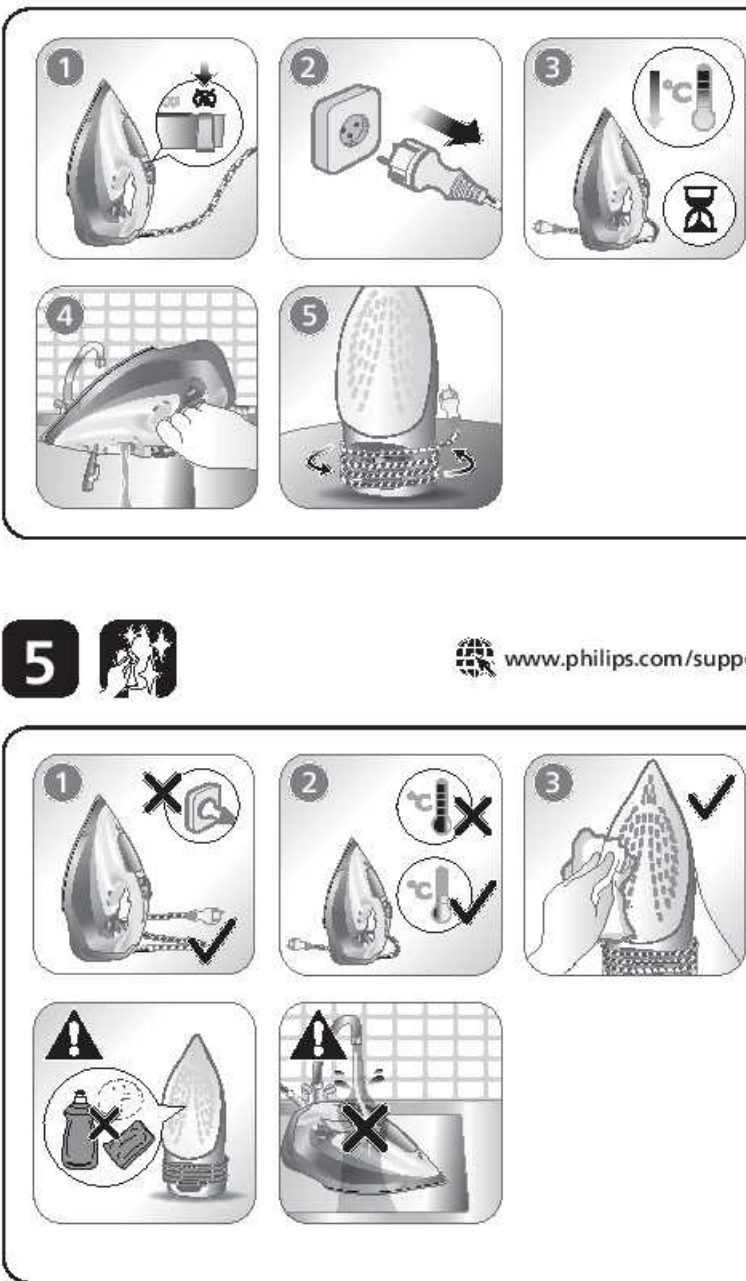
EL Μόνο συγκεκριμένοι τύποι  
 BG Само за определени модели  
 HR Samo određene vrste  
 ET Ainult teatud tüübid  
 HU Csak bizonyos típusoknál  
 LT Tik konkretūs tipai  
 LV Tikai specifiski tipi  
 SK Len špecifické typy  
 RO Numai pentru anumite tipuri  
 SL Le pri določeni vrstah  
 SR Samo specifični tipovi  
 TR Yalnızca belirli modellerde  
 UK Лише окремі моделі  
 MK Само одредени модели  
 SQ Vetëm llojet e veçanta  
 AZ Yalnız xüsusi növlər  
 HY Միայն որոշ մոդելներում  
 KA მხოლოდ განსაზღვრული ტიპებში  
 KY Белгилүү түрлөр гана  
 TG Танҳо на муҳҳои мушаххас  
 TK Diñe belli gömüşler  
 UZ Faqat muayyan turlar

HE סוגים ספציפיים בלבד

## 4



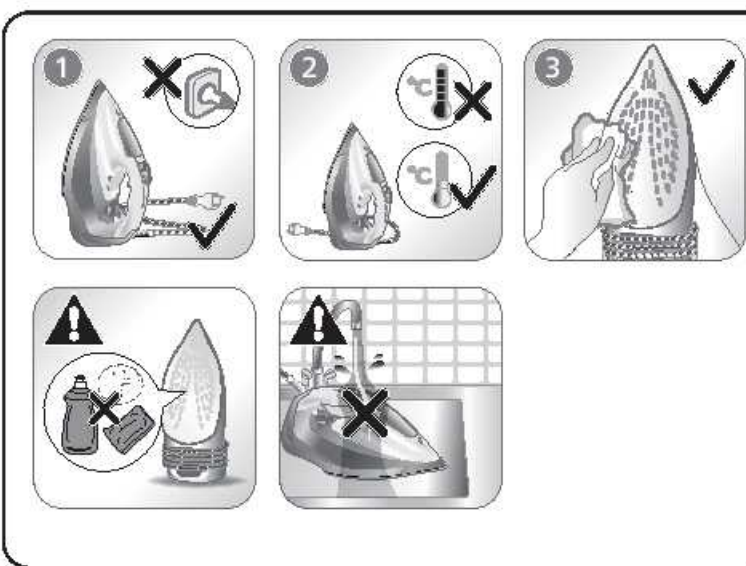
[www.philips.com/support](http://www.philips.com/support)



## 5



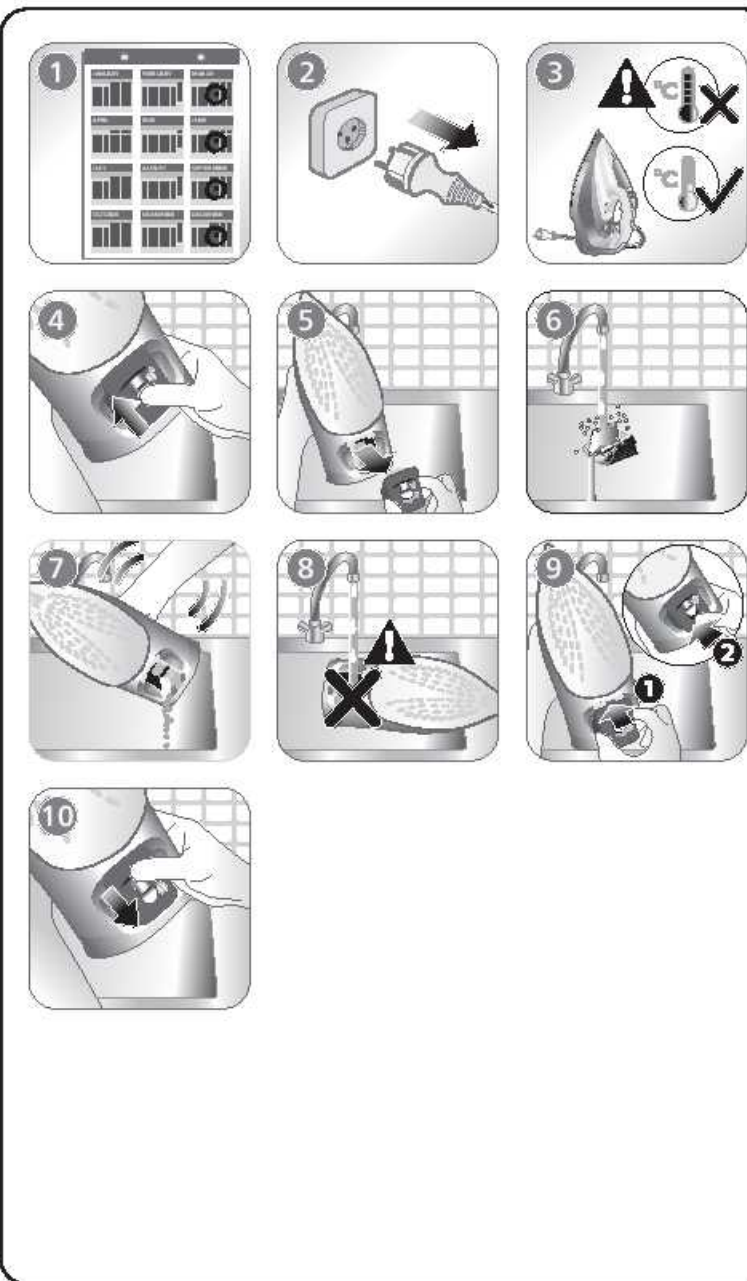
[www.philips.com/support](http://www.philips.com/support)



## 6



[www.philips.com/support](http://www.philips.com/support)



**PHILIPS**

Azur 7000 series  
Azur 7500 series

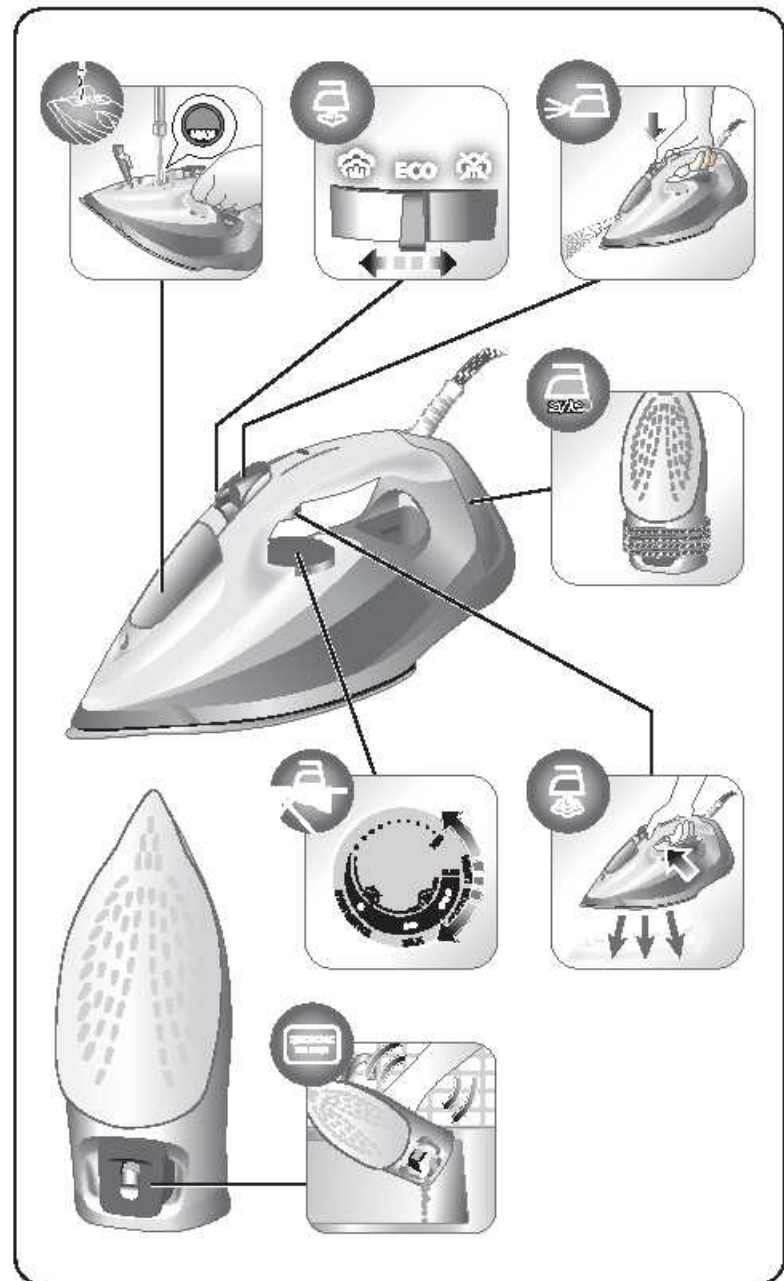


EN User manual	PL Instrukcja obsługi	TR Kullanım kılavuzu
DE Benutzerhandbuch	CS Příručka pro uživatele	UK Посібник користувача
FR Mode d'emploi	EL Εγχειρίδιο χρήσης	MK Упатство за користење
NL Gebruiksaanwijzing	BG Ръководство за потребителя	SQ Manual përdorimi
DA Brugervejledning	HR Korisnički priručnik	AZ Korisnički priručnik
FI Käyttöopas	ET Kasutusjuhend	HY Օգտագործողի ձեռնարկ
NO Brukerhåndbok	HU Felhasználói kézikönyv	KA მომხმარებლის სახელმძღვანელო
SV Användarhandbok	LT Vartotojo vadovas	KY Колдонучуунун нускамасы
IT Manuale utente	LV Lietotāja rokasgrāmata	TG Дастури корбар
ES Manual del usuario	SK Príručka uživateľa	TK Ulanýjy gollanmasy
PT Manual do utilizador	RO Manual de utilizare	UZ foydalanuvchi qo'llanmasi
RU Руководство пользователя	SL Uporabniški priročnik	HE מנחלת מידע
KK Пайдаланушы нускамуыгы	SR Korisnički priručnik	





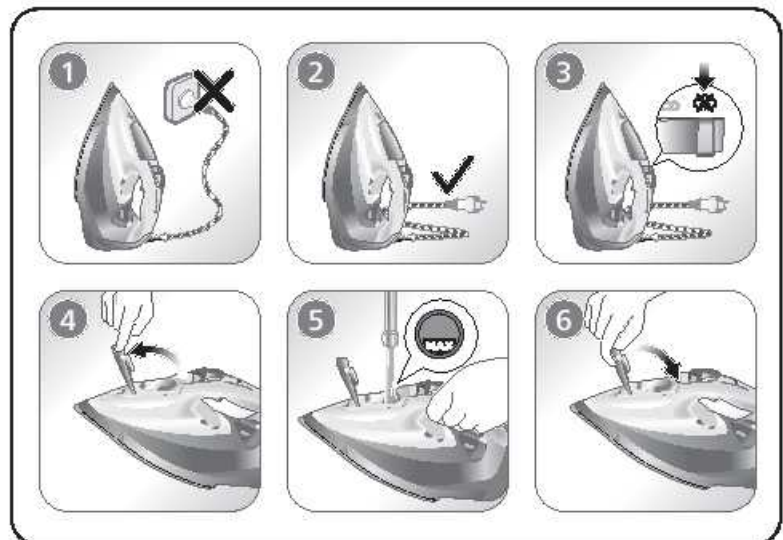
[www.philips.com/support](http://www.philips.com/support)



1



[www.philips.com/support](http://www.philips.com/support)



2



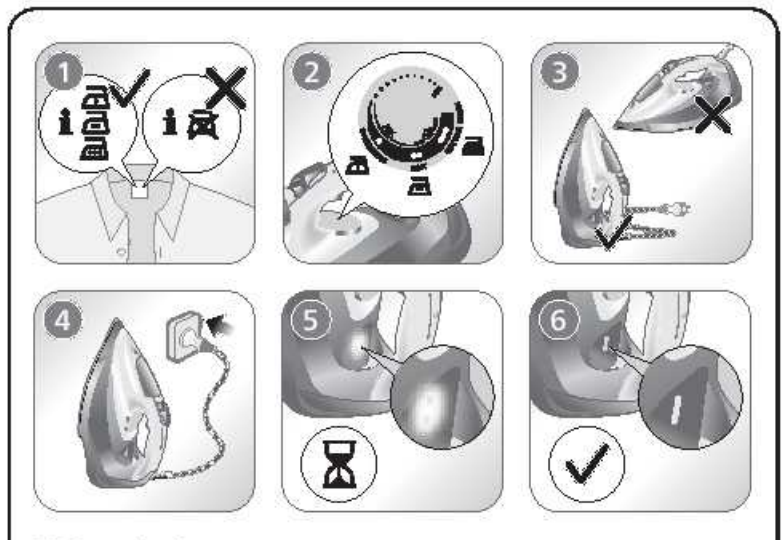
[www.philips.com/support](http://www.philips.com/support)

	MAX LINEN	
	COTTON	
	SILK	ECO
	SYNTHETICS	

2



[www.philips.com/support](http://www.philips.com/support)



**EN Preparing for use**  
Smoke can be visible during the first use, and it is normal. This ceases after a short while.

**DE Für den Gebrauch vorbereiten**  
Bei Erstgebrauch des Bügeleisens kann Rauch entstehen. Dabei handelt es sich um einen normalen Vorgang, der sich jedoch nach kurzer Zeit einstellt.

**FR Avant utilisation**  
De la fumée peut être visible lors de la première utilisation. Il s'agit d'un phénomène normal. Cela cesse après un bref instant.

**NL Klaarmaken voor gebruik**  
Bij het eerste gebruik kan er rook ontstaan. Dit is normaal. Dit zal vrij snel verdwijnen.

**DA Klargøring**  
Røg kan være synlig ved første brug, og det er normalt. Dette ophører efter kort tid.

**FI Käyttöönnoton valmistelu**  
Ensimmäisen käytön aikana voi näkyä savua, mikä on normaalia. Tämä loppuu vähän ajan kuluttua.

**NO Før bruk**  
Ved første gangs bruk, kan det hende at du ser røyk. Dette er vanlig. Dette gir seg etter en liten stund.

**SV Förberedelser inför användning**  
Rök kan synas under den första användningen. Det är normalt. Det upphör efter en kort stund.

2



[www.philips.com/support](http://www.philips.com/support)

**IT Preparazione per l'uso**  
Durante il primo utilizzo si potrebbe notare del fumo, è normale. Tale fenomeno è destinato a scomparire in poco tempo.

**ES Preparación para su uso**  
Es normal ver humo durante el primer uso. Dejará de ocurrir al cabo de un rato.

**PT Preparar para a utilização**  
É possível que veja fumo durante a primeira utilização. Isto é normal. Isto deixa de acontecer passado pouco tempo.

**RU Подготовка прибора к работе**  
Во время первого использования вы можете увидеть дым; не волнуйтесь, это нормально. Вскоре это явление исчезнет.

**KK Пайдалануға дайындау**  
Үтікті алғаш рет пайдаланған кезде шамалы түтін шығуы мүмкін. Бұл аз уақыттан кейін жоғалады.

**PL Przygotowanie do użycia**  
Podczas pierwszego użycia może być widoczny dym. Jest to zjawisko normalne. Zjawisko to ustanie po krótkiej chwili.

**CS Příprava k použití**  
Během prvního použití se může objevit kouř, je to normální. Brzy to však přestane.

**EL Προετοιμασία για χρήση**  
Μπορεί να εμφανιστεί καπνός κατά την πρώτη χρήση. Αυτό είναι φυσιολογικό. Αυτό το φαινόμενο σταματά μετά από λίγο.

**BG Подготовка за употреба**  
Възможно е да се забележи дим по време на първата употреба и това е нормално. Това ще спре след кратък период от време.

**HR Priprema za uporabu**  
Prilikom prve uporabe može se primijetiti dim, što je normalno. To će ubrzo nestati.

**ET Kasutamiseks valmistumine**  
Esmakordsel kasutamisel võib eralduda suitsu, kuid see on normaalne. See kaob mõne aja möödudes.

**HU Előkészítés a használatra**  
Az első használat közben elképzelhető, hogy füst jelenik meg, ez normális jelenség. Ez a jelenség rövid idő alatt megszűnik.

**LT Paruošimas naudoti**  
Naudojant pirmą kartą gali pasirodyti dūmų. Tai yra normalu. Netrukus jie dingsta.

**LV Sagatavošana lietošanai**  
Pirmās lietošanas reizē var būt redzami dūmi, un tas ir normāli. Pēc neliela laika tas pārstās kūpēt.

**SK Príprava na použitie**  
Počas prvého použitia môže byť viditeľný dym, ale ide o normálny jav. Po krátkom čase to však prestane.

2



[www.philips.com/support](http://www.philips.com/support)

**RO Pregătirea pentru utilizare**  
În timpul primei utilizări poate să apară fum. Acest lucru este normal. Acest fenomen încetează în scurt timp.

**SL Priprava pred uporabo**  
Pri prvi uporabi se lahko vidi dim, kar je običajno. Ta pojav čez nekaj časa izgine.

**SR Pre upotrebe**  
Tokom prve upotrebe možda ćete videti dim, to je normalna pojava. To će ubrzo nestati.

**TR Cihazın kullanıma hazırlanması**  
İlk kullanım sırasında duman görülmesi normaldir. Bu, kısa bir süre sonra duracaktır.

**UK Підготовка до використання**  
Під час першого використання може бути помітний дим, і це нормально. Це незабаром припиниться.

**MK Подготовка за upotreba**  
При првата употреба може да се забележи чад, но тоа е нормално. Чадот исчезнува по краток период.

**SQ Përgatitja për përdorim**  
Mund të shfaqet tym gjatë përdorimit të parë dhe diçka e tillë është normale. Kjo pushon pas pak çastesh.

**AZ İstifadəyə hazırlanır**  
İlk istifadə zamanı tüstü görünə bilər və bu normaldir. Bu, qısa müddətdən sonra yox olur.

**HY Նախապատրաստում**  
Առաջին իսկ օգտագործման ժամանակ կարող է ծուխ առաջանալ, և դա նորմալ է: Կարճ ժամանակ անց դա անցնում է:

**KA გამოსაყენებლად მომზადება**  
პირველი გამოყენებისას შეიძლება დაინახოთ მინიმალური და ეს ნორმალურია. ის ცოტა ხანში გაქრება.

**KY Колдонууга даярдоо**  
Биринчи колдонууда түтүн көрүнүшү мүмкүн, бул кадимки көрүнүш. Ал бир аздан кийин жоголуп кетет.

**TG Омодагӣ ба истифода**  
Ҳангоми истифодаи аввал мумкин аст, ки дуд дида шавад ва ин муқаррарӣ аст. Ин пас аз як муддати кӯтоҳ қатъ мешавад.

**TK Ulanýşa taýýarlamak**  
Birinji ulanyşda tüsse dörap biler we bu adaty zat. Bu gysga wagtdan soň öçer.

**UZ Ishlatishga tayyorlash**  
İlk marta ishlatganda tutun chiqishini ko'rish mumkin va bu normal holat. Biroz vaqtdan keyin tutun yo'qoladi.

**HE הכנה לקראת שימוש**  
במהלך השימוש הראשוני עלול להיווצר עשן, דבר זה תקין. זה יפסיק לאחר זמן קצר.

2



[www.philips.com/support](http://www.philips.com/support)

