

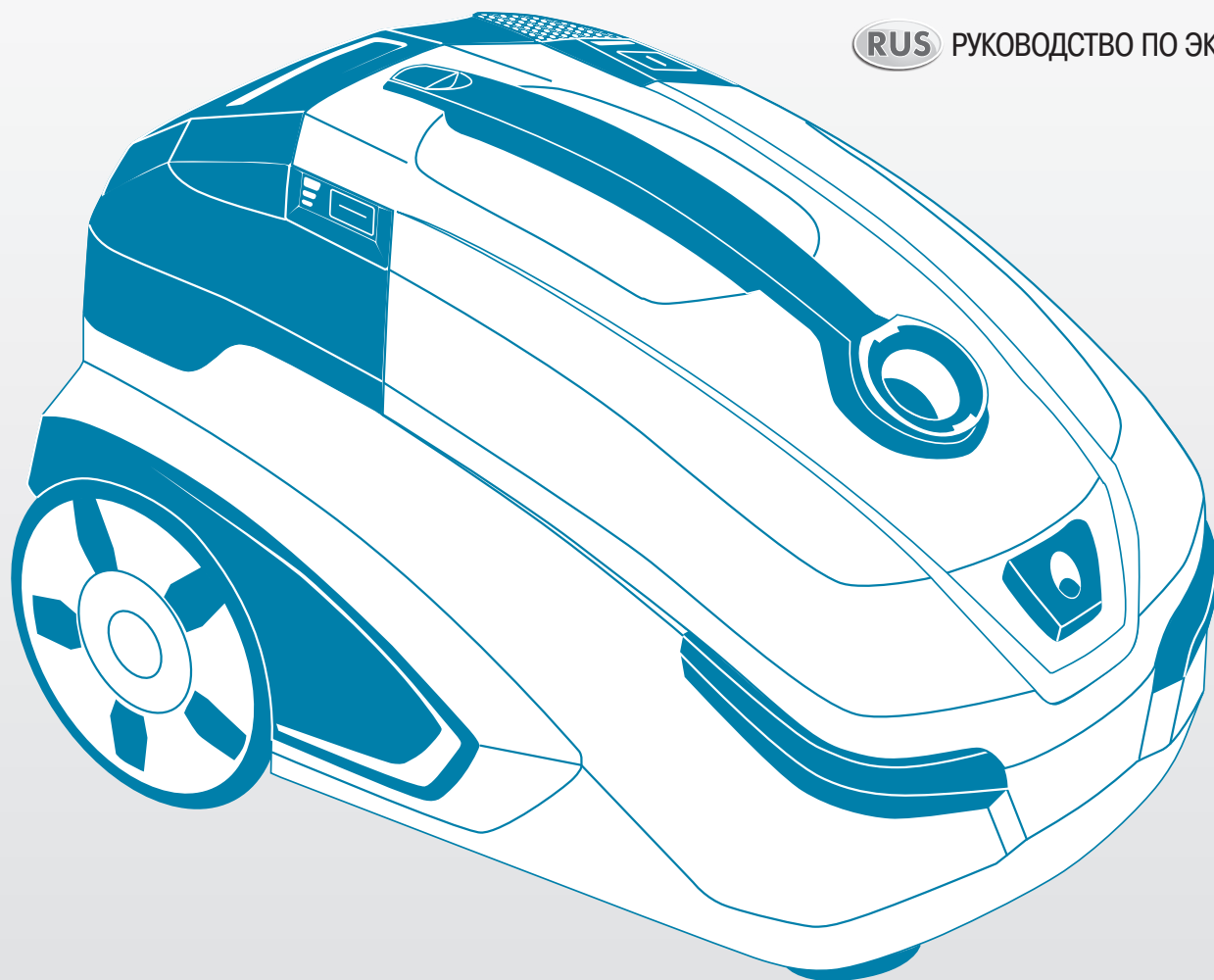
# THOMAS

## VESTFALIA XT

MADE IN GERMANY

UA РУКОВОДСТВО З ЕКСПЛУАТАЦІЇ

RUS РУКОВОДСТВО ПО ЭКСПЛУАТАЦИИ



Ми вітаємо Вас .....	2
Використання за призначенням .....	3
Ваш пылесос THOMAS Vestfalia XT (ідентифікація деталей) .....	4-5
Сухе прибирання .....	6 - 9
Вологе прибирання .....	10 - 14
Збір рідини .....	15
Очищення .....	16 - 19
Технічне обслуговування .....	20
Можливості використання .....	21
Усунення несправностей .....	23
Вказівки з утилізації/Служба сервісу/ Технічні дані .....	25
Гарантія .....	26
Вказівки з техніки безпеки .....	27

## Ми вітаємо Вас ...

*... З придбанням миючого пылесоса екстра-класу THOMAS Vestfalia XT, за допомогою якого Ви зможете ефективно чистити Ваші килими та килимові покриття, підлоги з твердим покриттям і м'які меблі.*

*Придбавши пылесос THOMAS Vestfalia XT, Ви отримали ексклюзивний виріб, якій відкріє небачені раніше можливості для повсякденного прибирання пылесосом.*

*Це чудовий потужний пылесос, який використовує передові технології, який прискорює і полегшує ретельну чистку різних поверхонь.*

*При сухому прибиранні він ідеально підходить для гігієнічного видалення сухого пилу, причому бруд збирається за допомогою водяного фільтра.*

*Він надійно зарекомендував себе для швидкого збору рідин на водній основі.*

*Використовуючи його в якості миючого пылесоса для ґрунтового чищення Ваших килимових покриттів, підлог з твердим покриттям (керамічної плитки, покриттів з ПВХ) і м'яких меблів, Ви зможете переконатися в його високій ефективності.*

*Уважно прочитайте керівництво з експлуатації, щоб швидше освоїти прилад і навчитися використовувати в повному обсязі всі його можливості. Ваш новий прилад фірми THOMAS прослужить Вам довгі роки, за умов належного поводження та догляду за ним. Бажаємо Вам приємної роботи!*

Ваша фірма THOMAS

Мы поздравляем Вас.....	2
Использование по назначению .....	3
Ваш пылесос THOMAS Vestfalia XT (идентификация деталей).....	4-5
Сухая уборка.....	6 – 9
Влажная уборка.....	10 – 14
Сбор жидкостей .....	15
Очистка.....	16– 19
Техническое обслуживание.....	20
Возможности использования.....	22
Устранение неисправностей.....	24
Указания по утилизации/ Служба сервиса/ Технические данные .....	25
Гарантия.....	26
Указания по технике безопасности .....	27

## Мы поздравляем Вас ...

*... с приобретением мощного пылесоса экстра-класса THOMAS Vestfalia XT, с помощью которого Вы сможете эффективно чистить Ваши ковры и ковровые покрытия, полы с твердыми покрытиями и мягкую мебель.*

*Купив пылесос THOMAS Vestfalia XT, Вы выбрали эксклюзивное изделие, которое откроет невиданные ранее возможности для повседневной уборки пылесосом.*

*Это превосходный мощный пылесос, использующий передовые технологии, который ускоряет и облегчает тщательную чистку различных поверхностей.*

*При сухой уборке он идеально подходит для гигиенического удаления сухой пыли, причем грязь собирается с помощью водяного фильтра.*

*Он надежно зарекомендовал себя для быстрого сбора жидкостей на водной основе.*

*Используя его в качестве моющего пылесоса для основательной чистки Ваших ковровых покрытий, полов с твердыми покрытиями (керамической плитки, покрытий из ПВХ) и мягкой мебели, Вы сможете убедиться в его высокой эффективности.*

*Внимательно прочтите руководство по эксплуатации, чтобы быстрее освоить прибор и научиться использовать в полном объеме все его возможности. Ваш новый прибор фирмы THOMAS прослужит Вам долгие годы, при условии надлежащего обращения и ухода за ним. Желаем Вам приятной работы!*

Ваша фирма THOMAS



**THOMAS Vestfalia XT** являє собою пиросос для збору рідин, вологого прибирання і сухого прибирання із встановленою системою аквафільтра. Він призначений виключно для використання в домашніх умовах. Дозволяється використовувати пиросос тільки згідно з пунктами, наведеними в цьому посібнику з експлуатації.

Виробник не відповідає за можливі пошкодження приладу, викликані використанням приладу не за призначенням або неправильним його обслуговуванням. Тому виконуйте наведені нижче вказівки.

Перед сухим прибиранням обов'язково встановіть систему аквафільтра. Сухе прибирання без встановленої системи аквафільтра веде до пошкоджень приладу.

Лише з автентичними концентратами THOMAS, для приготування миючих засобів, можуть бути гарантовані функції приладу та ефективність чищення при прибиранні.

До початку використання приладу необхідно прочитати дане керівництво і розібратися в експлуатації приладу.

Збережіть керівництво по експлуатації та передайте його, якщо знадобиться, наступному власникові разом з приладом.

#### Пиросос THOMAS Vestfalia XT забороняється використовувати:

- в комерційних цілях
- для всмоктування тонкого пилу, наприклад, тонера або сажі, тому що це може призводити до порушення роботи фільтрів приладу і викликати пошкодження приладу
- для всмоктування гарячого попелу
- для всмоктування небезпечних для здоров'я речовин, а також містять розчинники рідин, наприклад: розріджувачів лаків, масла, бензину та подібних хімічно агресивних розчинів

Пиросос THOMAS Vestfalia XT забороняється використовувати у вибухонебезпечних приміщеннях.

**THOMAS Vestfalia XT** представляє собою пылесос для сбора жидкостей, влажной уборки и сухой уборки с установленной системой аквафилтра. Он предназначен исключительно для использования в домашних условиях. Разрешается использовать пылесос только согласно пунктам, приведенным в данном руководстве по эксплуатации.

Изготовитель не отвечает за возможные повреждения прибора, вызванные использованием прибора не по назначению или неправильным его обслуживанием. Поэтому строго соблюдайте приведенные ниже указания.

Перед сухой уборкой обязательно установите систему аквафилтра. Сухая уборка без установленной системы аквафилтра ведет к повреждениям прибора.

Только при использовании фирменных концентратов THOMAS для приготовления моющих средств могут быть гарантированы функции прибора и эффективность чистки при уборке.

До начала использования прибора необходимо прочитать данное Руководство и разобраться в эксплуатации прибора.

Сохраните руководство по эксплуатации и передайте его, если понадобится, следующему владельцу вместе с прибором.

#### Пылесос THOMAS Vestfalia XT запрещается использовать:

- в коммерческих целях
- для всасывания тонкой пыли, например, тонера или сажи, т. к. это может приводить к нарушению работы фильтров прибора и вызвать повреждение прибора
- для всасывания горячего пепла
- для всасывания опасных для здоровья веществ, а также содержащих растворители жидкостей, например: разбавителей лаков, масла, бензина и подобных химически агрессивных растворов

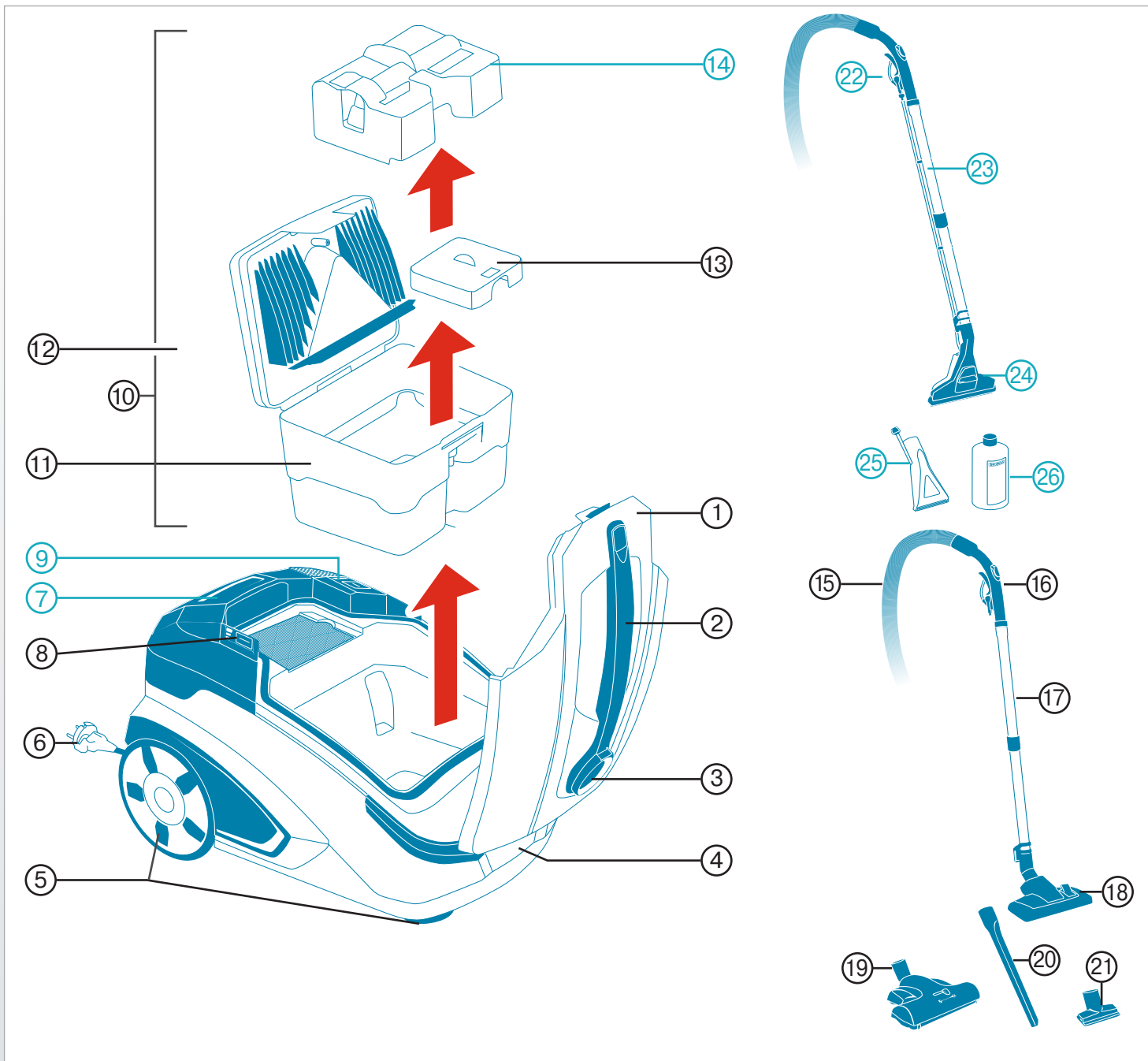
Пылесос THOMAS Vestfalia XT запрещается использовать во взрывоопасных помещениях.

**⚠ Увага! Недотримання цих вказівок може призводити до пошкоджень приладу та / або травм людей.**

**ℹ Інформація. Ці вказівки служать для оптимального використання приладу.**

**⚠ Внимание! Несоблюдение этих указаний может приводить к повреждениям прибора и/или травмам людей.**

**ℹ Информация. Эти указания служат для оптимального использования прибора.**



- ① Кришка корпусу
- ② Ручка для перенесення
- ③ Всмоктуючий патрубков
- ④ Швидкороз'ємний з'єднувач
- ⑤ Колеса
- ⑥ Вилка і мережевий шнур
- ⑦ Резервуар для чистої води
- ⑧ Кнопка пуску
- ⑨ Кнопка для включення / вимикання насоса
- ⑩ Аквафільтр, що складається з наступних компонентів
  - ⑪ Резервуар для брудної води
  - ⑫ Кришка фільтра, що складається з двох частин
  - ⑬ Всмоктуючий фільтр
  - ⑭ Вставка для захисту від розпліскування
- ⑮ Всмоктуючий шланг
- ⑯ Рукоятка
- ⑰ Телескопічна труба
- ⑱ Насадка, що перемикається, для чищення килимів і підлоги із твердим покриттям
- ⑲ Турбо-насадка
- ⑳ Щілинна насадка
- ㉑ Насадка для м'яких меблів
- ㉒ Розпилювальний важіль
- ㉓ Розпилювальна трубка
- ㉔ Насадка для вологого прибирання підлоги, включаючи адаптер для чищення твердих поверхонь
- ㉕ Насадка для вологого очищення м'яких меблів
- ㉖ Концентрат THOMAS ProTex

Синім кольором позначені деталі, які використовуються тільки для вологого прибирання та при зборі рідин.

- ① Крышка корпуса
- ② Ручка для переноски
- ③ Всасывающий патрубок
- ④ Быстроразъемный соединитель
- ⑤ Колеса
- ⑥ Вилка и сетевой шнур
- ⑦ Резервуар для чистой воды
- ⑧ Кнопка пуска
- ⑨ Кнопка для включения/выключения насоса
- ⑩ Аквафильтр, состоящий из следующих компонентов
  - ⑪ Резервуар для грязной воды
  - ⑫ Крышка фильтра, состоящая из двух частей
  - ⑬ Всасывающий фильтр
  - ⑭ Вставка для защиты от распыливания
- ⑮ Всасывающий шланг
- ⑯ Рукоятка
- ⑰ Телескопическая труба
- ⑱ Переключаемая насадка для чистки ковров и полов с твердым покрытием
- ⑲ Турбо-насадка
- ⑳ Щелевая насадка
- ㉑ Насадка для мягкой мебели
- ㉒ Распылительный рычаг
- ㉓ Распылительная трубка
- ㉔ Насадка для влажной уборки пола, включая адаптер для чистки твердых напольных покрытий
- ㉕ Насадка для влажной очистки мягкой мебели
- ㉖ Концентрат THOMAS ProTex

Синим цветом обозначены детали, которые используются только при влажной уборке и сборе жидкостей.

### Порядок виконання сухого прибирання

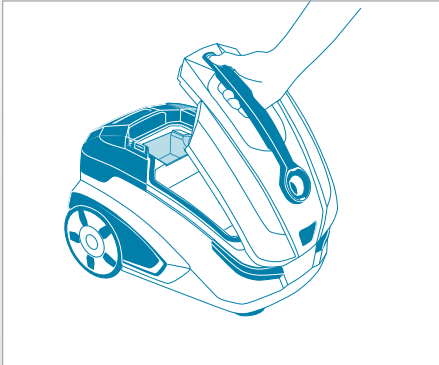
- ⚠ Не використовуйте прилад для сухого прибирання, якщо система аквафільтра не змонтована згідно Керівництву. Це може привести до пошкодження приладу.
- ⚠ У режимі сухого прибирання всмоктуйте тільки невеликі кількості рідин на водній основі (не більше 200 мл, наприклад, стакан, чашка).
- ⚠ Не всмоктуйте у великих кількостях тонкий пил, наприклад, борошно, какао-порошок, попіл і т. д.

При поставці прилад вже підготовлений для сухого прибирання.

Під час роботи прилад завжди повинен надійно стояти на всіх чотирьох колесах.

Відкрити кришку корпусу.

Для цього взятися за ручку для перенесення. Натиснути великим пальцем руки на фіксатор кришки корпусу. Потягнути кришку корпусу вгору.



### Порядок выполнения сухой уборки

- ⚠ Не используйте прибор для сухой уборки, если система аквафильтра не смонтирована согласно Руководству. Это может привести к повреждению прибора.
- ⚠ В режиме сухой уборки всасывайте только небольшие количества жидкостей на водной основе (не более 200 мл, например, стакан, чашка).
- ⚠ Не всасывайте в больших количествах тонкую пыль, например, муку, какао-порошок, пепел и т. д.

При поставке прибор уже подготовлен для сухой уборки.

Во время работы прибор всегда должен надежно стоять на всех четырех колесах.

Открыть крышку корпуса.

Для этого взяться за ручку для переноски. Нажать большим пальцем руки на фиксатор крышки корпуса. Потянуть крышку корпуса вверх.

Витягти аквафільтр.

Для цього взятися за ручку аквафільтра. Витягти аквафільтр з приладу.

- ⓘ При сухому прибиранні вставка для захисту від розпліскування (використовується тільки для вологого прибирання і збору рідин) не повинна перебувати в резервуарі для брудної води аквафільтра. Якщо вставка для захисту від розпліскування знаходиться в резервуарі для брудної води, то вийміть її (див. гл. «Очищення», розділ «Очищення аквафільтра в разі сильного забруднення»).

Залити 1 літр чистої води в резервуар для брудної води аквафільтра.

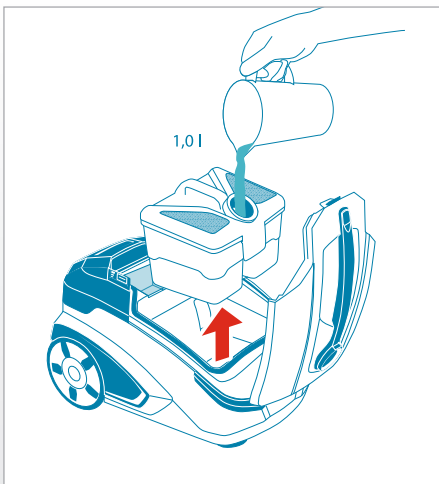
- ⓘ Якщо вставка для захисту від розпліскування вже вийнята, то аквафільтр можна заповнити, не відкриваючи його, безпосередньо через верхній отвір.

Встановити аквафільтр в прилад.

Для цього взятися за ручку закритого аквафільтра і вставити його в прилад.

Закрити кришку корпусу.

Для цього взятися за ручку для перенесення. Закрити кришку корпусу. Слегка натиснути на кришку корпусу на рівні фіксатора так, щоб кришка зафіксувалася з характерним клацанням.



Извлечь аквафильтр.

Для этого взяться за ручку аквафильтра. Извлечь аквафильтр из прибора.

- ⓘ При сухой уборке вставка для защиты от распыливания (используется только для влажной уборки и сбора жидкостей) не должна находиться в резервуаре для грязной воды аквафильтра. Если вставка для защиты от распыливания находится в резервуаре для грязной воды, то извлеките ее (см. гл. «Очистка», раздел «Очистка аквафильтра в случае сильного загрязнения»).

Залить 1 литр чистой воды в резервуар для грязной воды аквафильтра.

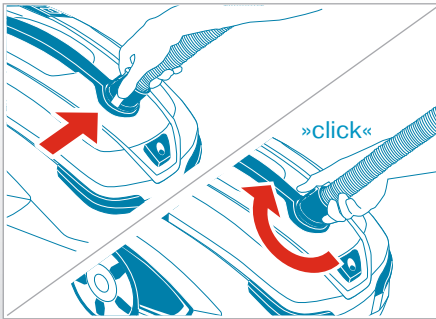
- ⓘ Если вставка для защиты от распыливания уже вынута, то аквафильтр можно заполнить, не открывая его, непосредственно через верхнее отверстие.

Установить аквафильтр в прибор.

Для этого взяться за ручку закрытого аквафильтра и вставить его в прибор.

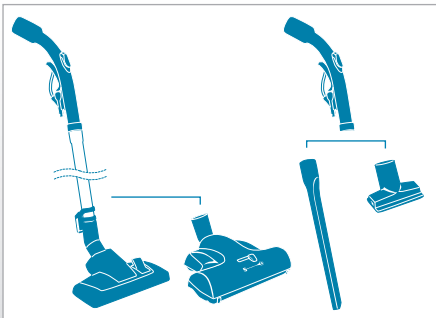
Закреть крышку корпуса.

Для этого взяться за ручку для переноски. Закреть крышку корпуса. Слегка нажать на крышку корпуса на уровне фиксатора так, чтобы крышка зафиксировалась с характерным щелчком.



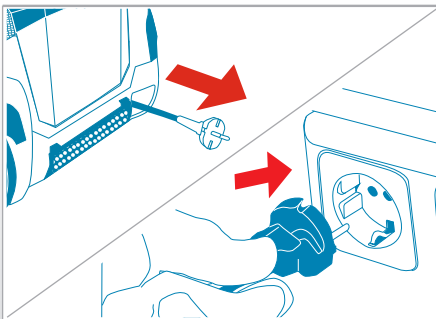
Приєднати шланг до приладу.  
Для цього вставити з'єднувальний елемент всмоктувального шланга у всмоктуючий патрубок. Повернути з'єднувальний елемент всмоктувального шланга так, щоб він чітко зафіксувався з характерним клацанням.

Присоединить всасывающий шланг к прибору.  
Для этого вставить соединительный элемент всасывающего шланга во всасывающий патрубок. Повернуть соединительный элемент всасывающего шланга так, чтобы он четко зафиксировался с характерным щелчком.



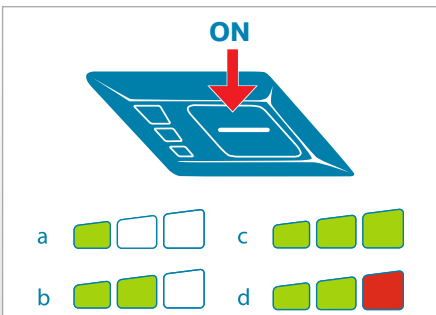
Приєднати телескопічну трубу і / або насадку, обрану для необхідної прибирання, до рукоятки всмоктувального шланга.  
Для цього, злегка натискаючи і провертаючи, вставити рукоятку в телескопічну трубу або в необхідну насадку.  
**i** Для сухого прибирання застосовувати тільки насадки, придатні для цього.

Присоединить телескопическую трубу и/или насадку, выбранную для требуемой уборки, к рукоятке всасывающего шланга.  
Для этого, слегка нажимая и проворачивая, вставить рукоятку в телескопическую трубу или в требуемую насадку.  
**i** Для сухой уборки применять только насадки, пригодные для этого.



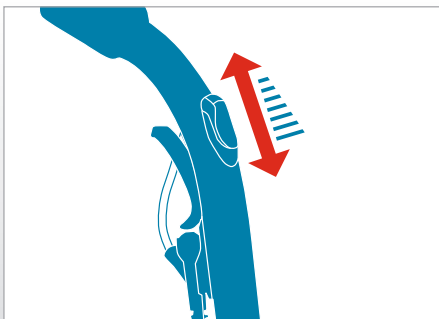
Взяти мережевий шнур за вилку. Вытягніть шнур живлення на необхідну довжину. Вставити вилку в штепсельну розетку електромережі.

Взять сетевой шнур за вилку. Вытянуть сетевой шнур на требуемую длину. Вставить вилку в штепсельную розетку электросети.



Включити прилад коротким натисненням на кнопку пуску. Прилад включається в еко-режим (Еco), на що вказується загорянням двох зелених світлодіодів.  
Більш тривалим натисненням кнопки пуску можна вибрати інші рівні потужності всмоктування. Можливе налаштування наступних рівнів потужності всмоктування:  
1 зелений Min 50% максимальної потужності  
2 зелених Eco 65% максимальної потужності  
3 зелених High Power 80% максимальної потужності  
2 зелених, 1 червоний Max максимальна потужність

Включить прибор коротким нажатием на кнопку пуску. Прибор включается в эко-режим (Eco), на что указывается загоранием двух зеленых светодиодов.  
Более длительным нажатием кнопки пуску можно выбрать другие уровни мощности всасывания. Возможна настройка следующих уровней мощности всасывания:  
1 зеленый Min 50% максимальной мощности  
2 зеленых Eco 65% максимальной мощности  
3 зеленых High Power 80% максимальной мощности  
2 зеленых, 1 красный Max максимальная мощность



Виконати сухе прибирання.

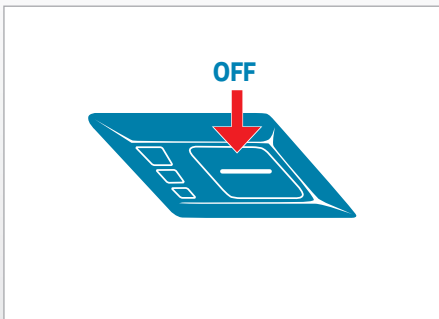
**i** При цьому дотримуватися вказівок, наведених в гл. «Можливості використання».

При необхідності, шляхом відкриття заслінки додаткового повітря можна механічним способом зменшити силу всмоктування. У закритому стані заслінки додаткового повітря знову досягається повна сила всмоктування.

Выполнить сухую уборку.

**i** При этом соблюдать указания, приведенные в гл. «Возможности использования».

При необходимости, путем открытия заслонки добавочного воздуха можно механическим способом уменьшить силу всасывания. В закрытом состоянии заслонки добавочного воздуха снова достигается полная сила всасывания.



Прилад вмикається повторним натисканням кнопки пуску. При повторному включенні прилад вмикається відразу ж на раніше обраний рівень потужності всмоктування, якщо він не був від'єднаний від електромережі.

**i** Не пізніше, ніж через 30 хвилин безперервної роботи, слід очищати резервуар для брудної води / аквафільтр (див. гл. «Очищення», розділ «Очищення аквафільтра у разі легкого забруднення»). При всмоктуванні великого обсягу пилу (перше застосування, інтенсивне прибирання) очищення слід виконувати раніше.

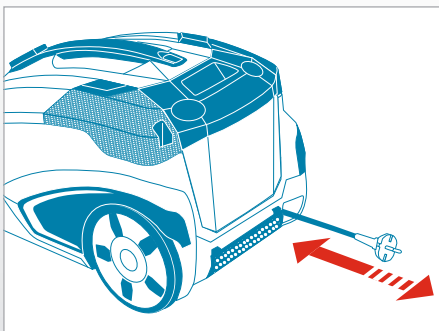
Після очищення аквафільтра повторно залити 1 літр води в аквафільтр - при вимкненому приладі - як це описано раніше, і продовжити прибирання.

Після закінчення використання вимкнути прилад коротким натисненням на кнопку пуску.

Прибор выключается повторным нажатием кнопки пуска. При повторном включении прибор включается сразу же на ранее выбранный уровень мощности всасывания, если он не был отсоединен от электрической сети.

**i** Не позднее, чем через 30 минут непрерывной работы, следует очищать резервуар для грязной воды/ аквафильтр (см. гл. «Очистка», раздел «Очистка аквафильтра в случае легкого загрязнения»). При всасывании большого объема пыли (первое применение, интенсивная уборка) очистку следует выполнять раньше. После очистки аквафильтра повторно залит 1 литр воды в аквафильтр – при выключенном приборе – как это описано ранее, и продолжить уборку.

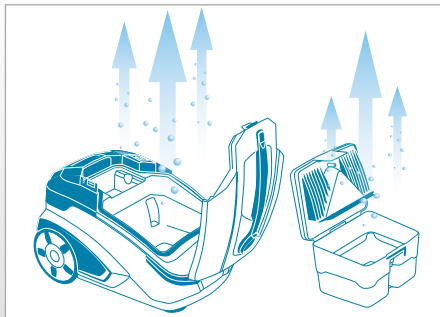
После окончания использования выключить прибор коротким нажатием на кнопку пуска.



Від'єднати вилку від розетки. Злегка потягнути мережевий шнур в сторону від приладу і відпустити його. Після цього кабель змотується автоматично.

Отсоединить вилку от штепсельной розетки. Слегка потянуть сетевой шнур в сторону от прибора и отпустить его. После этого кабель сматывается автоматически.





Після кожного використання очищати і висушувати аквафільтр, а також корпус приладу.

Див. гл. «Очищення».

**i** Застояна брудна вода і вологі деталі сприяють розмноженню бактерій і грибків і утворенню запахів.

После каждого использования очищать и высушивать аквафильтр, а также корпус прибора.

См. гл. «Очистка».

**i** Застоявшаяся грязная вода и влажные детали способствуют размножению бактерий и грибков и образованию запахов.

Для крепления всасывающей трубки на приборе использовать парковочное устройство, расположенное на телескопической трубе.

Для этого вставить пластмассовое ребро парковочного фиксатора в вырез, расположенный на задней стороне прибора.

При необходимости, снять всасывающий шланг.

Для этого нажать кнопку на соединительном элементе всасывающего шланга. Повернуть з'єднувальний елемент на четверть оборота в сторону. Снять всасывающий шланг зі всмоктуючого патрубку.

Если опорожненный прибор хотите хранить вертикально, то следует использовать парковочный пристрій на нижней стороне прибора, чтобы закрепить всасывающую трубку на приборе.

Для этого следі взяти прилад за ручку переносу однією рукою. Другою рукою міцно взяти прилад за вирізи в нижній частині передньої сторони приладу. Встановити прилад вертикально. Вставить пластмассовое ребро парковочного фиксатора в вырез, расположенный на нижней стороне прибора.

Для крепления всасывающей трубки на приборе использовать парковочное устройство, расположенное на телескопической трубе.

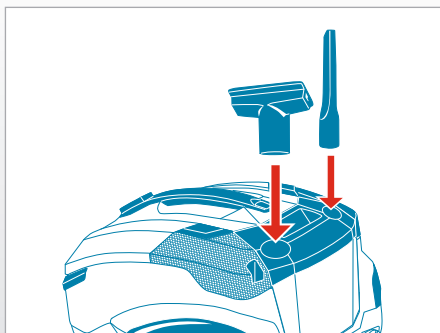
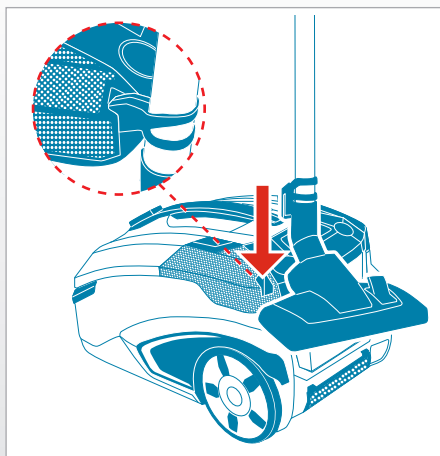
Для этого вставить пластмассовое ребро парковочного фиксатора в вырез, расположенный на задней стороне прибора.

При необходимости, снять всасывающий шланг.

Для этого нажать кнопку на соединительном элементе всасывающего шланга. Повернуть соединительный элемент на четверть оборота в сторону. Снять всасывающий шланг со всасывающего патрубка.

Если опорожненный прибор хотите хранить вертикально, то следует использовать парковочное устройство на нижней стороне прибора, чтобы закрепить всасывающую трубку на приборе.

Для этого следует взять прибор за ручку переноса одной рукой. Второй рукой прочно взять прибор за вырезы в нижней части передней стороны прибора. Установить прибор вертикально. Вставить пластмассовое ребро парковочного фиксатора в вырез, расположенный на нижней стороне прибора.



Для того, щоб завжди мати приналежності миючого пилососа під рукою, можна для зберігання вставити насадки в кронштейни, розташовані в кришці резервуара для чистої води.

Для того, чтобы всегда иметь принадлежности моющего пылесоса под рукой, можно для хранения вставить насадки в кронштейны, расположенные в крышке резервуара для чистой воды.

Порядок виконання вологого прибирання

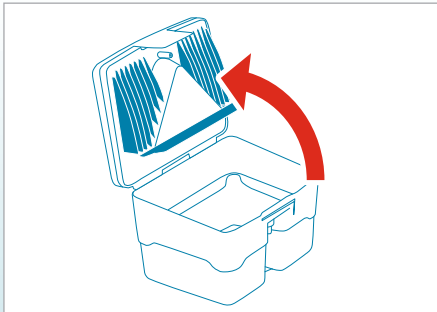
**!** Прилад не призначений для всмоктування великої кількості рідини, наприклад, з емностей або раковин.

Дотримуватися такого ж порядку дій, що й при сухому прибиранні, з наступними відмінностями:

Порядок выполнения влажной уборки

**!** Прибор не предназначен для всасывания большого количества жидкостей, например, из емкостей или раковин.

Соблюдать такой же порядок действий, что и при сухой уборке, со следующими отличиями:



Відкрити аквафільтр.

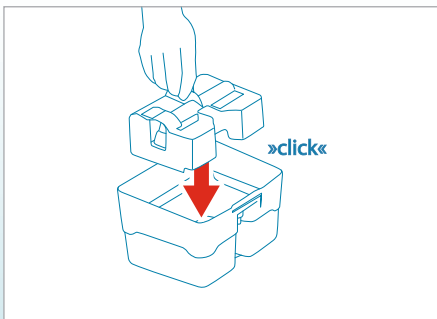
Для цього від'єднати стопорний язичок на кришці аквафільтра. Відкрити кришку аквафільтра і зняти її.

Не заливати воду в аквафільтр, а якщо в ньому знаходиться вода - спорожнити його.

Открыть аквафильтр.

Для этого отсоединить стопорный язычок на крышке аквафильтра. Открыть крышку аквафильтра и снять ее.

Не заливать воду в аквафильтр, а если в нем находится вода – опорожнить его.

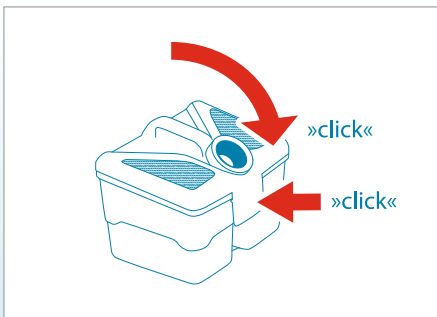


Встановити вставку для захисту від розпліскування в резервуар для брудної води.

**i** При вологому прибиранні вставка для захисту від розпліскування повинна знаходитися в резервуарі для брудної води.

Установить вставку для защиты от распыливания в резервуар для грязной воды.

**i** При влажной уборке вставка для защиты от распыливания должна находиться в резервуаре для грязной воды.



Закрити аквафільтр.

Для цього встановити кришку аквафільтра в два затискача на резервуарі для брудної води і закрити кришку аквафільтра так, щоб при легкому натисканні стопорний язичок зафіксувався з характерним клацанням.

**i** Для вологого прибирання застосовувати тільки насадки, придатні для цього.

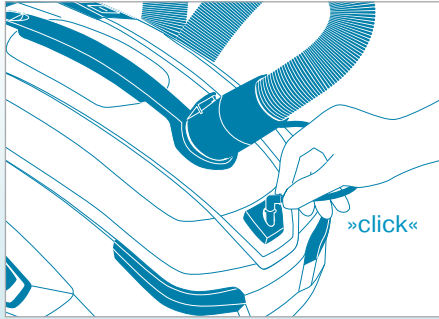
**i** При вологому прибиранні заслінка додаткового повітря на рукоятці шланга завжди повинна бути закрита.

Закрывать аквафильтр.

Для этого установить крышку аквафильтра в два зажима на резервуаре для грязной воды и закрыть крышку аквафильтра так, чтобы при легком нажатии стопорный язычок зафиксировался с характерным щелчком.

**i** Для влажной уборки применять только насадки, пригодные для этого.

**i** При влажной уборке заслонка добавочного воздуха на рукоятке всасывающего шланга всегда должна быть закрыта.

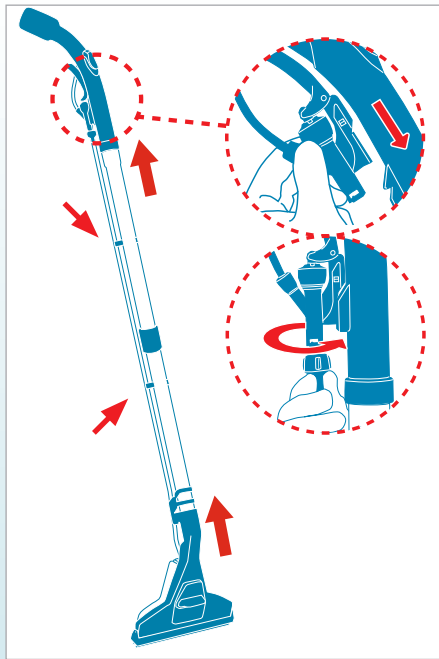


Приєднати розпилювальну трубку до приладу, використовуючи швидкороз'ємний з'єднувач.

Для цього взятися за штекер. Легким натисканням вставити його в швидкороз'ємний з'єднувач перед всмоктувальним патрубком так, щоб штекер зафіксувався з характерним клацанням.

Присоединить распылительную трубку к прибору, используя быстроразъемный соединитель.

Для этого взяться за штекер. Легким нажатием вставить его в быстроразъемный соединитель перед всасывающим патрубком так, чтобы штекер зафиксировался с характерным щелчком.



Приєднати телескопічну трубу з підходящого боку до рукоятки всмоктувального шлангу, а насадку для вологого прибирання підлоги - до телескопічної труби.

Закріпити два затискача для розпилювальної трубки на телескопічній трубці. Вставити розпилювальну трубку в затискачі.

Зафіксувати розпилювальний важіль на рукоятці.

Для цього вставити пластмасове ребро на розпилювальному важелі у виріз на рукоятці. Переконайтеся в тому, що розпилювальний важіль зафіксований належним чином (див. мітку).

Приєднати розпилювальну трубку насадки для вологого прибирання підлоги до рукоятки, використовуючи швидкороз'ємний з'єднувач.

Для цього слід взяти вільний кінець розпилювальної трубки з насадки для вологого прибирання підлоги. Надіти його на запірний клапан розпилювального важеля. Зафіксувати його байонетним замком, обертаючи замок вправо.

Присоединить телескопическую трубу с подходящей стороны к рукоятке всасывающего шланга, а насадку для влажной уборки пола - к телескопической трубе.

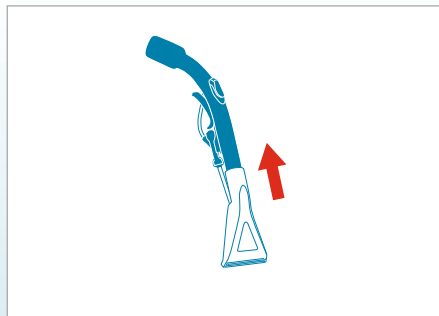
Закрепить два зажима для распылительной трубки на телескопической трубе. Вставить распылительную трубку в зажимы.

Зафиксировать распылительный рычаг на рукоятке.

Для этого вставить пластмассовое ребро на распылительном рычаге в вырез на рукоятке. Убедитесь в том, что распылительный рычаг зафиксирован должным образом (см. метку).

Присоединить распылительную трубку насадки для влажной уборки пола к рукоятке, используя быстроразъемный соединитель.

Для этого следует взять свободный конец распылительной трубки с насадки для влажной уборки пола. Надеть его на запорный клапан распылительного рычага. Зафиксировать его байонетным замком, вращая замок вправо.

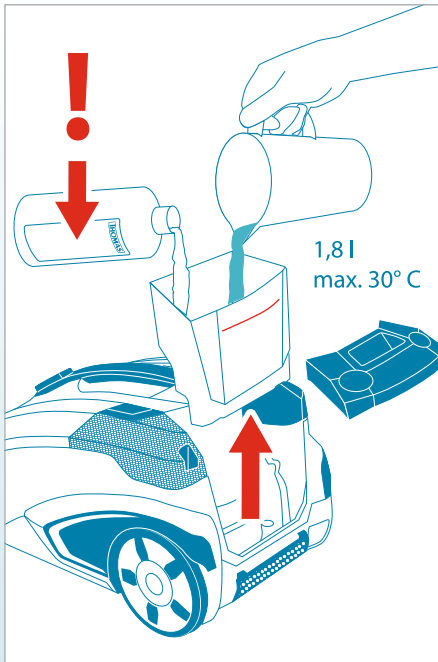


При використанні насадки для вологого очищення м'яких меблів приєднати її безпосередньо до рукоятки всмоктувального шлангу.

Під'єднати до розпилювального важеля, як описано вище.

При использовании насадки для влажной очистки мягкой мебели присоединить ее непосредственно к рукоятке всасывающего шланга.

Подсоединить к распылительному рычагу, как описано выше.



Витягти резервуар для чистої води з приладу. Залити в порожній резервуар для чистої води не більше 1,8 літра чистої води (трохи теплою, не більше 30 °С). Встановити резервуар для чистої води на місце в прилад. Демонтаж і монтаж резервуару чистої води описаний в гл. «Очищення», розділ «Очищення резервуару для чистої води».

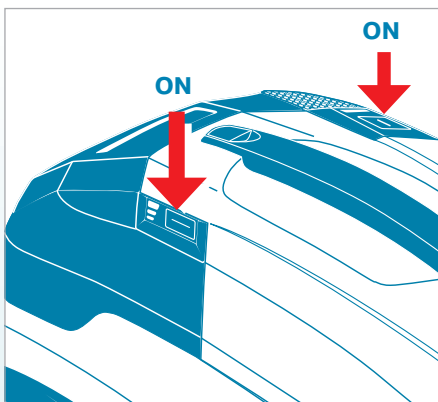
**ⓘ** Резервуар для чистої води забороняється наповнювати вище мітки максимального рівня.

Для ретельного очищення додати відповідну кількість концентрату THOMAS ProTex в резервуар для чистої води, дотримуючись інструкції по дозуванню.

Извлечь резервуар для чистой воды из прибора. Залить в пустой резервуар для чистой воды не более 1,8 литра чистой воды (чуть теплой, не более 30 °С). Установить резервуар для чистой воды на место в прибор. Демонтаж и монтаж резервуара чистой воды описан в гл. «Очистка», раздел «Очистка резервуара для чистой воды».

**ⓘ** Резервуар для чистой воды запрещается наполнять выше метки максимального уровня.

Для тщательной очистки добавить соответствующее количество концентрата THOMAS ProTex в резервуар для чистой воды, соблюдая инструкцию по дозированию.



Включити прилад і вибрати необхідний рівень потужності. При вологому прибиранні рекомендується для зменшення залишкової вологості проводити прибирання на максимальній потужності всмоктування, тобто індикатор повинен показувати 2 зелених, 1 червоний.

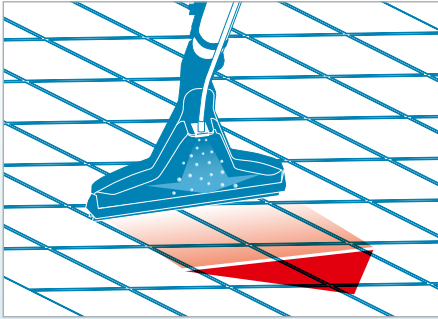
Включити насос коротким натисненням на кнопку насоса.

**⚠** Забороняється включати насос без наповненого резервуару для чистої води.

Включить прибор и выбрать требуемый уровень мощности. При влажной уборке рекомендуется для уменьшения остаточной влажности производить уборку на максимальной мощности всасывания, то есть индикатор должен показывать 2 зеленых, 1 красный.

Включить насос коротким нажатием на кнопку насоса.

**⚠** Запрещается включать насос без наполненного резервуара для чистой воды.



Чистка підлоги із твердим покриттям насадкою для вологого прибирання підлоги

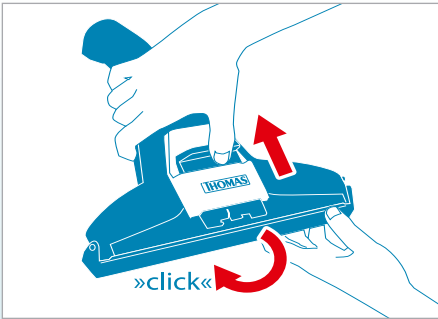
Всмоктування, промивка і сушка в одній робочій операції.

Виконати вологе прибирання. Для цього слід натиснути важіль запірною клапана на рукоятці (для подачі миючого розчину) і переміщати насадку для вологого прибирання підлоги по поверхні, яка підлягає очищенню, в напрямку до себе.

Чистка полов с твердым покрытием насадкой для влажной уборки пола

Всасывание, промывка и сушка в одной рабочей операции.

Выполнить влажную уборку. Для этого следует нажать рычаг запорного клапана на рукоятке (для подачи моющего раствора) и перемещать насадку для влажной уборки пола по подлежащей очистке поверхности в направлении к себе.



Чищення килимів

Відкинути назад адаптер для чищення твердих підлогових покриттів.

Для цього від'єднати стопорний язичок на насадці для вологого прибирання підлоги. Повернути адаптер для чищення твердих підлогових покриттів назад так, щоб він зафіксувався з характерним клацанням.

Чистка ковров

Откинуть назад адаптер для чистки твердых напольных покрытий.

Для этого отсоединить стопорный язычок на насадке для влажной уборки пола. Повернуть адаптер для чистки твердых напольных покрытий назад так, чтобы он зафиксировался с характерным щелчком.



Виконати очищення.

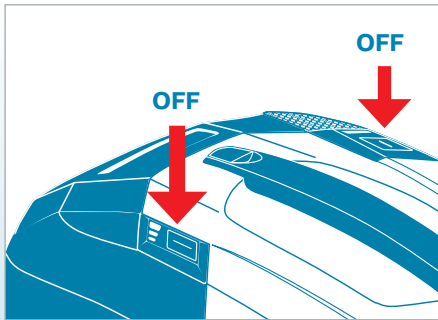
Для цього слід натиснути важіль запірною клапана на рукоятці (для подачі миючого розчину) і переміщати насадку для вологого прибирання по поверхні, яка підлягає очищенню, в напрямку до себе.

- ① При цьому дотримуватися вказівок, наведених в гл. «Можливості використання».
- ① Після завершення вологого прибирання промити чистою водою як насос, так і розпилювальні трубки. Для цього залити близько 0,2 л чистої води в резервуар для миючого засобу і розпорозити їх, наприклад, в умивальник.

Выполнить очистку.

Для этого следует нажать рычаг запорного клапана на рукоятке (для подачи моющего раствора) и перемещать насадку для влажной уборки по подлежащей очистке поверхности в направлении к себе.

- ① При этом соблюдать указания, приведенные в гл. «Возможности использования».
- ① После завершения влажной уборки промыть чистой водой как насос, так и распылительные трубки. Для этого залить около 0,2 л чистой воды в резервуар для чистящего средства и распылить их, например, в умывальник.

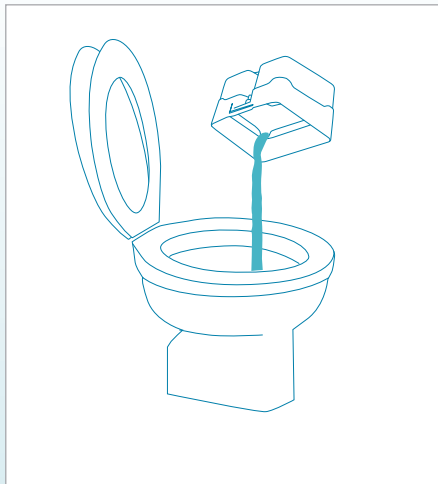


Якщо закінчилася вода в резервуарі для чистої води, а також для завершення прибирання слід спочатку вимкнути насос коротким натисненням на кнопку насоса. Потім вимкнути прилад коротким натисненням на кнопку пуску.

- ❗ Повітряні бульбашки в розпилювальних шлангу і зміна шуму під час роботи приладу вказують на те, що резервуар для чистої води порожній.

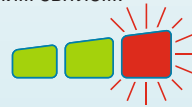
Если закончилась вода в резервуаре для чистой воды, а также для завершения уборки следует сначала выключить насос кратким нажатием на кнопку насоса. Затем выключить прибор кратким нажатием на кнопку пуска.

- ❗ Воздушные пузырьки в распылительном шланге и изменение шума во время работы прибора указывают на то, что резервуар для чистой воды пустой.



Перш, ніж повторно наповнити резервуар для чистої води, як це описано вище, необхідно спорожнити / очистити резервуар для брудної води аквафільтра (див. гл. «Очищення», розділ «Очищення аквафільтра у разі легкого забруднення»).

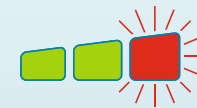
- ❗ Якщо не спорожнити своєчасно резервуар для брудної води аквафільтра, то при занадто високому рівні води поплавковий вимикач відключає двигун. Після цього слід негайно вимкнути насос, натиснувши кнопку насоса. На індикаторі поряд з кнопкою пуску загоряються два зелених світлодіода, а третій блимає червоним світлом.



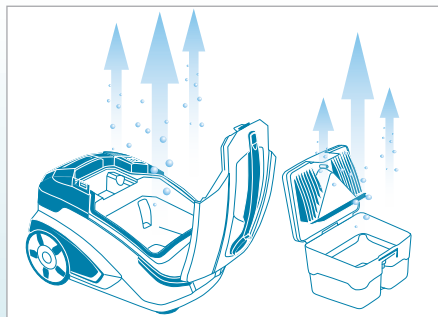
Після спорожнення резервуара для брудної води і установки його на місце включити прилад для продовження прибирання.

Прежде, чем повторно наполнить резервуар для чистой воды, как это описано выше, необходимо опорожнить/очистить резервуар для грязной воды аквафильтра (см. гл. «Очистка», раздел «Очистка аквафильтра в случае легкого загрязнения»).

- ❗ Если не опорожнить своевременно резервуар для грязной воды аквафильтра, то при слишком высоком уровне воды поплавковый выключатель отключает двигатель. После этого следует незамедлительно выключить насос, нажав кнопку насоса. На индикаторе рядом с кнопкой пуска загораются два зеленых светодиода, а третий мигает красным светом.



После опорожнения резервуара для грязной воды и установки его на место включить прибор для продолжения уборки.



Після кожного використання очищати і висушувати аквафільтр, насадки - що використовувалися, а також корпус приладу.

- ❗ Брудна вода і вологі деталі сприяють розмноженню бактерій і грибків і утворенню неприємних запахів.

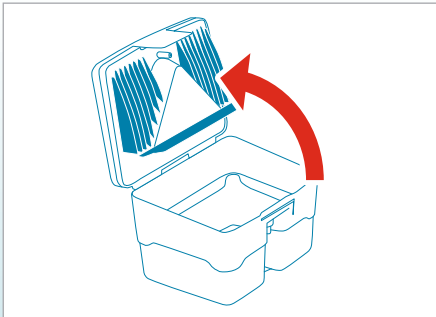
После каждого использования очищать и высушивать аквафильтр, использовавшиеся насадки, а также корпус прибора.

- ❗ Грязная вода и влажные детали способствуют размножению бактерий и грибков и образованию запахов.

### Порядок виконання збору рідин

**!** Прилад не призначений для всмоктування великої кількості рідини, наприклад, з емностей або раковин.

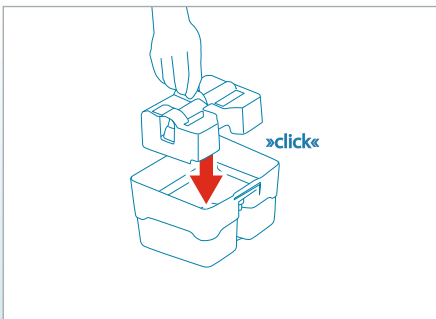
Дотримуйтеся такого ж порядку дій, що й при сухому прибиранні, з наступними відмінностями:



Відкрити аквафільтр.

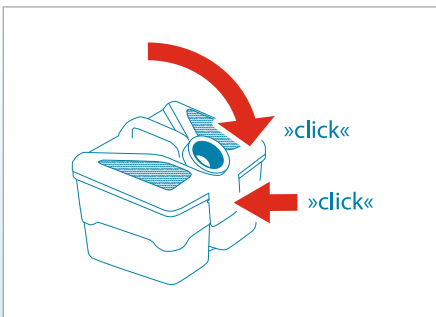
Для цього від'єднати стопорний язичок на кришці аквафільтра. Відкрити кришку аквафільтра і зняти її.

Для початку збору рідини в аквафільтрі не повинно бути води. Якщо в аквафільтрі є вода - вилити її.



Встановити вставку для захисту від розпліскування в резервуар для брудної води.

**i** При зборі рідин вставка для захисту від розпліскування повинна знаходитися в резервуарі для брудної води.



Закрити аквафільтр.

Для цього встановити кришку аквафільтра в два затискача на резервуарі для брудної води і закрити кришку аквафільтра так, щоб при легкому натисканні стопорний язичок зафіксувався з характерним клацанням.

**i** Для збору рідин застосовувати тільки насадки, придатні для цього.

**i** При зборі рідин заслінка додаткового повітря на рукоятці шланга завжди повинна бути закрита.

### Порядок выполнения сбора жидкостей

**!** Прибор не предназначен для всасывания большого количества жидкостей, например, из емкостей или раковин.

Соблюдать такой же порядок действий, что и при сухой уборке, со следующими отличиями:

Открыть аквафильтр.

Для этого отсоединить стопорный язычок на крышке аквафильтра. Открыть крышку аквафильтра и снять ее.

Для начала сбора жидкости в аквафильтре не должно быть воды. Если есть вода в аквафильтре - вылить ее.

Установить вставку для защиты от расплескивания в резервуар для грязной воды.

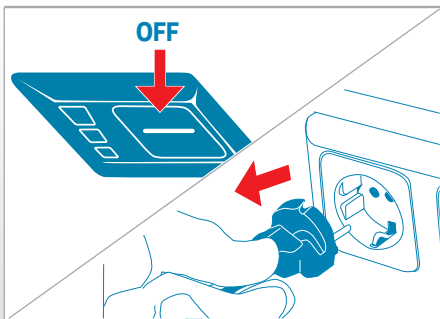
**i** При сборе жидкостей вставка для защиты от расплескивания должна находиться в резервуаре для грязной воды.

Закреть аквафильтр.

Для этого установить крышку аквафильтра в два зажима на резервуаре для грязной воды и закрыть крышку аквафильтра так, чтобы при легком нажатии стопорный язычок зафиксировался с характерным щелчком.

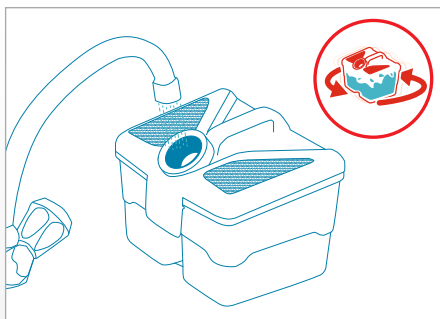
**i** Для сбора жидкостей применять только насадки, пригодные для этого.

**i** При сборе жидкостей заслонка добавочного воздуха на рукоятке всасывающего шланга всегда должна быть закрыта.



### Очистка

- ⚠ Перед очищенням слід вимкнути прилад та від'єднати вилку від розетки.
- ⓘ Не використовувати для очищення абразивні засоби або розчинники.
- ⓘ Після очищення ретельно просушити прилад та приладдя.



### Очищення аквафільтра у разі легкого забруднення

При сухому прибиранні слід міняти воду (1 літр) в аквафільтрі не рідше ніж через кожні 30 хвилин прибирання, так як вода, з одного боку, забруднюється, а, з іншого боку, витрачається внаслідок зволоження вихлопу. Для такої швидкої очистки слід дотримуватися наступного порядку дій:

- а) Залишити брудну воду в аквафільтрі.
- б) Додатково залити чисту воду через патрубок. Це одночасно веде до очищення внутрішнього краю патрубку.
- в) Кілька разів перевернути аквафільтр для того, щоб вода омила всі забруднені внутрішні поверхні.
- г) Встановити аквафільтр на рівну поверхню. Потім відкрити кришку аквафільтра.
- д) Вилити брудну воду через зливний отвір.
- е) Ще раз промити чистою водою ..
- ж) Закрити кришку аквафільтра.

ⓘ Така швидка очистка аквафільтра у разі легкого забруднення не замінює очищення аквафільтра в кінці використання.

ⓘ Якщо прибирання ще не завершено, то для продовження сухого прибирання слід не забути повторно залити в порожній аквафільтр 1 літр чистої води.

### Очистка

- ⚠ Перед очисткой следует выключить прибор и отсоединить вилку от штепсельной розетки.
- ⓘ Не использовать для очистки абразивные средства или растворители.
- ⓘ После очистки тщательно просушить прибор и принадлежности.

### Очистка аквафильтра в случае легкого загрязнения

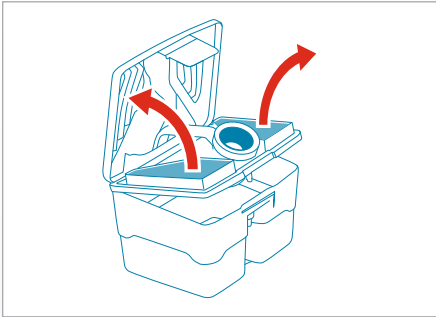
При сухой уборке следует менять воду (1 литр) в аквафильтре не реже чем через каждые 30 минут уборки, так как вода, с одной стороны, загрязняется, а, с другой стороны, расходуется вследствие увлажнения выхлопа. Для такой быстрой очистки следует соблюдать следующий порядок действий:

- а) Оставить грязную воду в аквафильтре.
- б) Дополнительно залить чистую воду через патрубок. Это одновременно ведет к очистке внутреннего края патрубка.
- в) Несколько раз перевернуть аквафильтр для того, чтобы вода омыла все загрязненные внутренние поверхности.
- г) Установить аквафильтр на ровную поверхность. Затем открыть крышку аквафильтра.
- д) Влить грязную воду через сливное отверстие.
- е) Еще раз промыть чистой водой..
- ж) Закрыть крышку аквафильтра.

ⓘ Такая быстрая очистка аквафильтра в случае легкого загрязнения не заменяет очистки аквафильтра в конце использования.

ⓘ Если уборка еще не завершена, то для продолжения сухой уборки следует не забыть повторно залить в пустой аквафильтр 1 литр чистой воды.





Очищення аквафільтра в разі сильного забруднення

Виконати операції а) - д), наведені в розділі «Очищення аквафільтра у разі легкого забруднення».

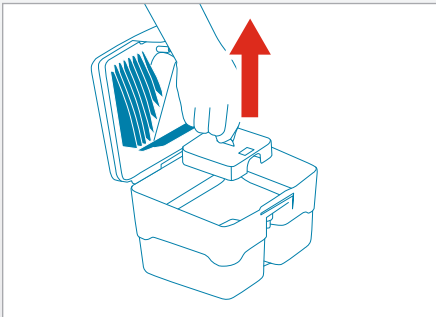
Відкрити аквафільтр.

Для цього від'єднати стопорний язичок на кришці аквафільтра. Відкрити кришку аквафільтра і зняти її.

Вийняти обидва губчастих фільтри.

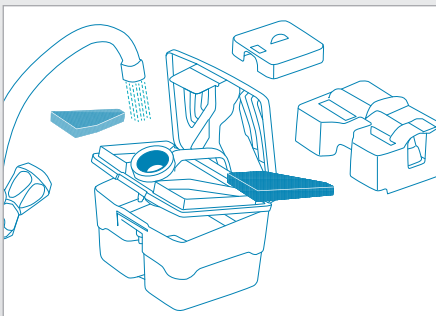
Для цього від'єднати 2-у частину стопорного язичка. Розкрити обидві частини кришки аквафільтра. Вийняти обидва губчастих фільтри.

Тільки при вологому прибиранні та зборі рідин: Якщо встановлена вставка для захисту від розпліскування, то її необхідно вийняти через верх з резервуара для брудної води.



Якщо в резервуарі для брудної води аквафільтра ще є бруд, то ретельно очистити під струменем води і вилити брудну воду через зливний отвір.

При сильному забрудненні всмоктуючого фільтру вийняти його з резервуара для брудної води і очистити під струменем води.



Очистити всі деталі аквафільтра чистою, можна теплою, водою.

Ретельно просушити всі деталі.

Очистка аквафильтра в случае сильного загрязнения

Выполнить операции а) - д), приведенные в разделе «Очистка аквафильтра в случае легкого загрязнения».

Открыть аквафильтр.

Для этого отсоединить стопорный язычок на крышке аквафильтра. Открыть крышку аквафильтра и снять ее.

Вынуть оба губчатых фильтра.

Для этого отсоединить 2-ю часть стопорного язычка. Раскрыть обе части крышки аквафильтра. Вынуть оба губчатых фильтра.

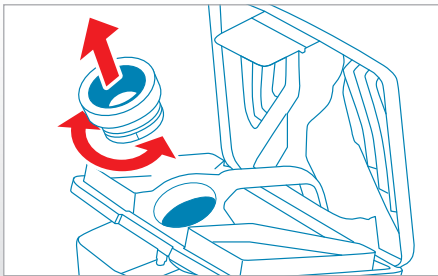
Только при влажной уборке и сборе жидкостей: Если установлена вставка для защиты от расплескивания, то ее необходимо вынуть через верх из резервуара для грязной воды.

Если в резервуаре для грязной воды аквафильтра еще имеется грязь, то тщательно очистить под струей воды и вылить грязную воду через сливное отверстие.

При сильном загрязнении всасывающего фильтра вынуть его из резервуара для грязной воды и очистить под струей воды.

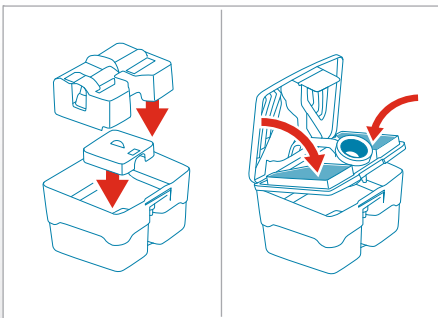
Очистить все детали аквафильтра чистой, можно теплой, водой.

Тщательно просушить все детали.



При сильному забрудненні так званий інжектор можна зняти в цілях очищення, обертаючи ущільнення патрубку.  
Промийте інжектор теплою водою.

При сильном загрязнении так называемый инжектор можно снять в целях очистки, вращая уплотнение патрубка.  
Промойте инжектор теплой водой.



Якщо був знятий всмокуючий фільтр, то його необхідно встановити в резервуар брудної води.

Тільки при вологому прибиранні та зборі рідин: Якщо була знята вставка для захисту від розплюскання, то його необхідно встановити в резервуар брудної води. Перевірити легкість ходу поплавкового вимикача.

Вставити обидва губчастих фільтра. Закрити обидві частини кришки аквафільтра так, щоб вони чітко зафіксувалися з характерним клацанням.

Закрити аквафільтр.

Для цього встановити кришку аквафільтра в два затискача на резервуарі для брудної води і закрити кришку аквафільтра так, щоб при легкому натисканні стопорний язичок зафіксувався з характерним клацанням.

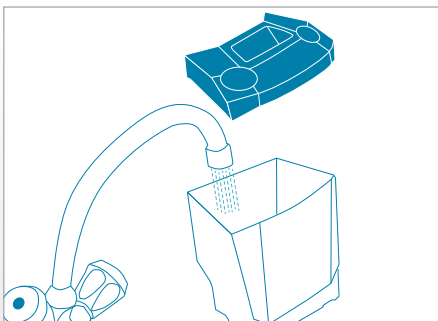
Если был снят всасывающий фильтр, то его необходимо установить в резервуар грязной воды.

Только при влажной уборке и сборе жидкостей: Если была снята вставка для защиты от расплескивания, то его необходимо установить в резервуар грязной воды. Проверить легкость хода поплавкового выключателя.

Вставить оба губчатых фильтра. Закрывать обе части крышки аквафильтра так, чтобы они четко зафиксировались с характерным щелчком.

Закрывать аквафильтр.

Для этого установить крышку аквафильтра в два зажима на резервуаре для грязной воды и закрыть крышку аквафильтра так, чтобы при легком нажатии стопорный язычок зафиксировался с характерным щелчком.



Очищення резервуару для чистої води (тільки при вологому прибиранні)

Витягти резервуар для чистої води з приладу, потягнувши його вгору.

Зняти кришку резервуару для чистої води і злити залишки води.

Очистити резервуар для чистої води і його кришку чистою, можна теплою водою, щоб видалити залишки агресивного чистячого засобу.

Встановити кришку на резервуар для чистої води.

Встановити резервуар для чистої води позаду приладу на колишнє місце.

Очистка резервуара для чистой воды (только при влажной уборке)

Извлеките резервуар для чистой воды из прибора, потянув его вверх.

Снять крышку резервуара для чистой воды и слить возможно имеющиеся остатки воды.

Очистить резервуар для чистой воды и его крышку чистой, можно теплой водой, чтобы удалить возможно имеющиеся остатки агрессивного чистящего средства.

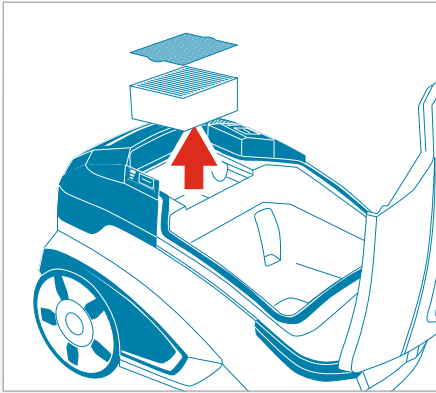
Установить крышку на резервуар для чистой воды.

Установить резервуар для чистой воды сзади прибора на прежнее место.

### Очищення корпусу приладу

Для очищення корпусу приладу та видалення забруднень зі всмоктуючого патрубку і внутрішньої поверхні кришки корпусу використовувати злегка вологу, м'яку ганчірку.

Протерти насухо брызги під всмоктуючою камерою м'якою ганчіркою.



### Очищення спеціального гігієнічного фільтра та спеціального гігієнічного фільтра попереднього очищення

Прилад оснащений високоякісним спеціальним гігієнічним фільтром, а також тонким синім губчастим фільтром попереднього очищення, які, при необхідності і в залежності від виду домашнього пилу, можна багаторазово очищати.

Очистку спеціального гігієнічного фільтра та спеціального гігієнічного фільтра попереднього очищення слід проводити в залежності від використання і в міру убування сили всмоктування - але не рідше ніж раз в 6 місяців.

Для цього слід один за іншим витягти з приладу спеціальний гігієнічний фільтр попереднього очищення і спеціальний гігієнічний фільтр, відкинувши кришку корпусу вгору. Вколотити їх об який-небудь твердий предмет. У разі сильного забруднення промити обидва фільтра чистою водою.

**ⓘ** Для очищення не використовувати щітки або допоміжні засоби, які можуть пошкодити пластини фільтрів. Перед установкою в прилад ретельно просушити обидва фільтра.

Якщо після очищення фільтрів сила всмоктування приладу значно не збільшиться, або якщо вони мають значні забруднення або пошкодження, то спеціальний гігієнічний фільтр і спеціальний гігієнічний фільтр попереднього очищення слід замінити новими фільтрами (див. гл. «Технічне обслуговування», розділ «Заміна спеціального гігієнічного фільтра і спеціального гігієнічного фільтра попереднього очищення»).

### Очистка корпуса прибора

Для очистки корпуса прибора и удаления загрязнений со всасывающего патрубка и внутренней поверхности крышки корпуса использовать слегка влажную, мягкую тряпку.

Протереть насухо брызги во всасывающей камере мягкой тряпкой.

### Очистка специального гигиенического фильтра и специального гигиенического фильтра предварительной очистки

Прибор оснащен высококачественным специальным гигиеническим фильтром, а также тонким синим губчатым фильтром предварительной очистки, которые, по необходимости и в зависимости от вида домашней пыли, можно многократно очищать.

Очистку специального гигиенического фильтра и специального гигиенического фильтра предварительной очистки следует проводить в зависимости от использования и по мере убывания силы всасывания – но не реже чем раз каждые 6 месяцев. Для этого следует один за другим извлечь из прибора специальный гигиенический фильтр предварительной очистки и специальный гигиенический фильтр, откинув крышку корпуса вверх. Выколотить их о какой-либо твердый предмет. В случае сильного загрязнения промыть оба фильтра чистой водой.

**ⓘ** Для очистки не использовать щетки или вспомогательные средства, которые могут повредить пластины фильтров. Перед установкой в прибор тщательно просушить оба фильтра.

Если после очистки фильтров сила всасывания прибора значительно не увеличится, или если они имеют значительные загрязнения или повреждения, то специальный гигиенический фильтр и специальный гигиенический фильтр предварительной очистки следует заменить новыми фильтрами (см. гл. «Техническое обслуживание», раздел «Замена специального гигиенического фильтра и специального гигиенического фильтра предварительной очистки»).

### Технічне обслуговування

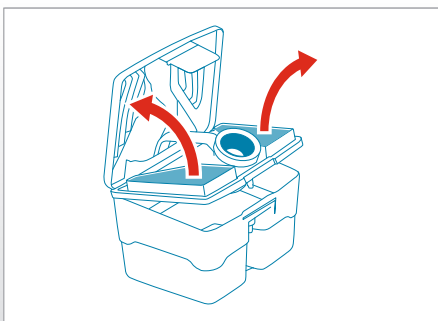
**і** Використовувати тільки оригінальні, фірмові запасні частини й приналежності виробництва THOMAS. Тільки при їх використанні можуть бути гарантовані функції приладу та ефективність чищення при прибиранні.

Всі необхідні роботи з технічного обслуговування описані тут. З питань заміни дефектних деталей варто звертатися в службу сервісу компанії THOMAS (див. гл. «Служба сервісу»).

### Техническое обслуживание

**і** Использовать только оригинальные, фирменные запасные части и принадлежности производства THOMAS. Только при их использовании могут быть гарантированы функции прибора и эффективность чистки при уборке.

Работы по техническому обслуживанию, не описанные здесь, не требуются. По вопросам замены дефектных деталей следует обращаться в службу сервиса компании THOMAS (см. гл. «Служба сервиса»).



### Заміна губчастих фільтрів

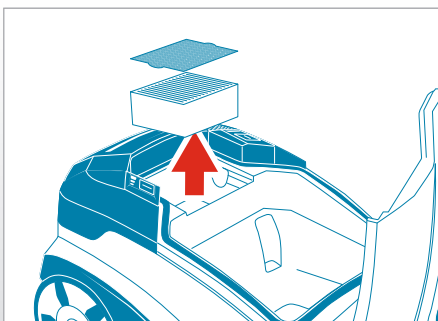
Слід замінити обидва губчастих фільтра, якщо вони мають сильні забруднення або пошкодження - але не рідше ніж кожні 12 місяців.

Для цього витягти обидва губчастих фільтра з аквафільтра, як описано раніше (див. гл. «Очищення», «Очищення аквафільтра»). Встановити два нових губчастих фільтра THOMAS в аквафільтр.

### Замена губчатых фильтров

Следует заменить оба губчатых фильтра, если они имеют сильные загрязнения или повреждения – но не реже чем каждые 12 месяцев.

Для этого извлеките оба губчатых фильтра из аквафильтра, как описано ранее (см. гл. «Очистка», «Очистка аквафильтра»). Установите два новых губчатых фильтра THOMAS в аквафильтр.



### Заміна спеціального гігієнічного фільтра та спеціального гігієнічного фільтра попереднього очищення

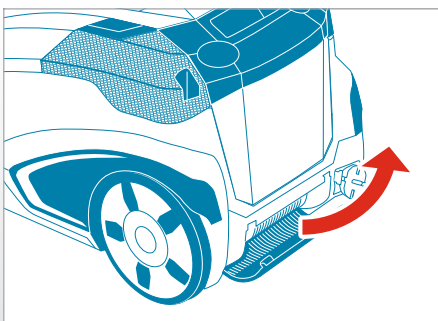
Слід замінити спеціальний гігієнічний фільтр і спеціальний гігієнічний фільтр попереднього очищення, якщо вони мають сильні забруднення або пошкодження - але не рідше ніж кожні 12 місяців.

Для цього витягти з приладу спеціальний гігієнічний фільтр попереднього очищення і спеціальний гігієнічний фільтр, відкинувши кришку корпусу вгору. Вставте два нових фільтра THOMAS в призначену для них кишеню.

### Замена специального гигиенического фильтра и специального гигиенического фильтра предварительной очистки

Следует заменить специальный гигиенический фильтр и специальный гигиенический фильтр предварительной очистки, если они имеют сильные загрязнения или повреждения – но не реже чем каждые 12 месяцев.

Для этого извлеките из прибора специальный гигиенический фильтр предварительной очистки и специальный гигиенический фильтр, откинув крышку корпуса вверх. Вставьте два новых фильтра THOMAS в предназначенный для них карман.



### Заміна випускного фільтра

Слід замінити випускний фільтр в разі забруднення - але не рідше ніж кожні 6 місяців.

Для цього натиснути вниз два пластмасових язичка на кришці для виходу повітря. Відкинути кришку для виходу повітря вниз. Витягти випускний фільтр і встановити новий випускний фільтр THOMAS. Закрити кришку для виходу повітря, так, щоб два пластмасових язичка чітко зафіксувалися з характерним клацанням.

### Замена выпускного фильтра

Следует заменить выпускной фильтр в случае загрязнения – но не реже чем каждые 6 месяцев.

Для этого надавить вниз два пластмассовых язычка на крышке для выхода воздуха. Откинуть крышку для выхода воздуха вниз. Извлечь выпускной фильтр и установить новый выпускной фильтр THOMAS. Закрыть крышку для выхода воздуха, так, чтобы два пластмассовых язычка четко зафиксировались с характерным щелчком.

У наступному підрозділі наведені корисні прикладні поради для трьох різних варіантів прибирання. Їх слід розглядати як доповнення до керівництва по експлуатації. У всіх випадках необхідно дотримуватися керівництва по експлуатації.

### Сухе прибирання

Сухе прибирання пилососом THOMAS TWIN Vestfalia XT здійснюється так само, як і звичайним пилососом. З тією різницею, що пил збирається за допомогою водяного фільтра.

Використовувати відповідну для застосування насадку з приладдя:

Місце застосування	Насадка / належність
Килим або підлога з твердим покриттям	Насадка для килимів, турбощітка
Паркет та інші поверхні, чутливі до подряпин	Паркетна насадка
М'які меблі, салон автомобіля і т.п.	Насадка для м'яких меблів
Щілини, кути, салон автомобіля, всі важкодоступні місця	Щілинна насадка

### Вологе прибирання

За допомогою вологого прибирання пилососом THOMAS TWIN Vestfalia XT можна чистити килими та килимові покриття, підлоги з твердими покриттями і м'які меблі. При цьому в одній робочій операції виробляється глибоке вприскування миючого розчину під тиском, розчинення бруду, промивання по всій довжині волокон і всмоктування брудної води.

Використовувати відповідну для застосування насадку з приладдя:

Місце застосування	Насадка / належність
Глибока чистка килимів + видалення плям	Насадка для вологого очищення підлог
Глибока чистка м'яких меблів + видалення плям	Насадка для вологого очищення м'яких меблів
Чистка підлоги із твердим покриттям	Насадка для вологого очищення підлог + адаптер для чищення твердих покриттів

Переконайтеся в тому, що все, що Ви хочете чистити в режимі вологого прибирання, до цього придатне. Не слід піддавати вологому чищенню тонкі, виткані вручну або німічно пофарбовані килими. Паркетні підлоги і підлоги з ламінату можна піддавати незначному зволоженню. Слід суворо дотримуватися вказівок виробника підлогового покриття. Для перевірки нанесіть трохи миючого розчину на білу ганчірку і потріть їй одне з найменш помітних місць на килимі, який збираєтесь чистити. Якщо на ганчірці не залишиться слідів фарби, то можна вважати, що забарвлення міцне. В іншому випадку килим не можна піддавати вологому чищенню. Якщо у Вас все-таки є сумніви, зверніться за консультацією в спеціалізований магазин

Для забезпечення рівномірної очистки дотримуйтеся наступного порядку дій:



- Натиснути розпилювальний важіль до виходу миючої рідини, а прикладену до килима / твердої підлоги насадку провести пряму смугу по покриттю.
  - В кінці смуги або при перерві відпустити розпилювальний важіль, щоб зупинити розпорощення.
  - Зібрати розпорощену рідину, повторно провівши прикладену до килима / твердої підлоги насадку по мокрому покриттю.
  - Після того як розпорощена рідина зібрана, підняти насадку і почати нову смугу з невеликим накладенням на попередню. Так смугу за смугою можна обробити всю поверхню.
- Якщо на вичищених смугах ще залишилися сліди рідини, то можна ще раз обробити пилососом ці місця без розпилення розчину. У сильно забруднених місцях можна нанести миючу рідину вже при русі вперед насадки.

Можна також провести попередню обробку, включивши тільки насос.

Стежити за тим, щоб не розбризкувати занадто багато рідини, оскільки це веде до утворення хвиль і опуклостей на килимі, які зникають лише після тривалого процесу сушіння.

Якщо раніше килим вже чистили із застосуванням шампуню, то при першій чищенні за допомогою пилососа THOMAS TWIN Vestfalia XT в резервуарі для брудної води може спостерігатися рясне піноутворення. Щоб уникнути цього, слід додати півчашки оцту в резервуар для брудної води.

Якщо піна виступає з отвору для виходу повітря, то слід негайно відключити прилад і спорожнити резервуар для брудної води.

Рясне піноутворення виключається після однієї вологого чищення килима з концентратом для приготування миючого розчину THOMAS, оскільки він містить спеціальні добавки, що перешкоджають утворенню піни.

Не наступайте на килим, поки він ще вологий. Під час вологого прибирання і по закінченні її приміщення слід добре провітрити, щоб забезпечити швидке висихання.

Об'єм резервуару для брудної води становить 1,9 літра. Після цього спрацює поплавковий вимикач, і резервуар для брудної води необхідно спорожнити, перш ніж можна буде продовжити прибирання пилососом.

### Збір рідин

За допомогою пилососа THOMAS TWIN Vestfalia XT можна всмоктувати пролиті, безпечні рідини на водяній основі (наприклад, воду, сік, каву і т.д.).

Використовувати відповідну для застосування насадку з приналежностей.

Місце застосування	Насадка / належність
Всмоктування рідин на водній основі з	
• килима	• Насадка для вологого очищення підлог
• підлоги з твердим покриттям (керамічна плитка, покриття з ПВХ)	• Насадка для вологого очищення підлог + адаптер для чищення твердих підлогових покриттів

Процес збору рідин виконується аналогічно вологому прибиранню.

В следующем подразделе приведены полезные прикладные советы для трех различных вариантов уборки. Их следует рассматривать как дополнение к руководству по эксплуатации. Во всех случаях необходимо соблюдать руководство по эксплуатации.

### Сухая уборка

Сухая уборка пылесосом THOMAS TWIN Vestfalia XT осуществляется так же, как и обычным пылесосом. С той разницей, что пыль собирается с помощью водяного фильтра. Использовать подходящую для применения насадку из принадлежностей:

Место применения	Насадка/ принадлежность
Ковер или пол с твердым покрытием	Насадка для ковров, турбошестка
Паркет и другие поверхности, чувствительные к царапинам	Паркетная насадка
Мягкая мебель, салон автомобиля и т.д.	Насадка для мягкой мебели
Щели, углы, салон автомобиля, все труднодоступные места	Щелевая насадка

### Влажная уборка

Посредством влажной уборки пылесосом THOMAS TWIN Vestfalia XT можно чистить ковры и ковровые покрытия, полы с твердыми покрытиями и мягкую мебель.

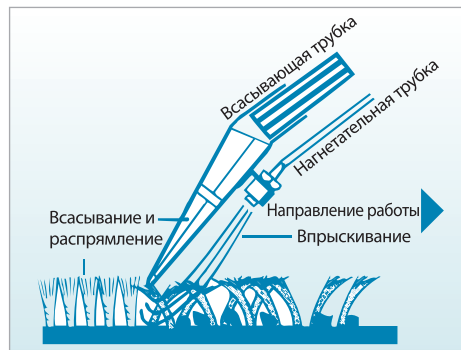
При этом в одной рабочей операции производится глубокое впрыскивание моющего раствора под давлением, растворение грязи, промывка по всей длине волокон и всасывание грязной воды.

Использовать подходящую для применения насадку из принадлежностей:

Место применения	Насадка/ принадлежность
Глубокая чистка ковров + удаление пятен	Насадка для влажной очистки полов
Глубокая чистка мягкой мебели + удаление пятен	Насадка для влажной очистки мягкой мебели
Чистка полов с твердым покрытием	Насадка для влажной очистки полов + адаптер для чистки твердых напольных покрытий

Убедитесь в том, что все, что Вы хотите чистить в режиме влажной уборки, к этому пригодно. Не следует подвергать влажной чистке тонкие, сотканые вручную или непрочные окрашенные ковры. Разрешается подвергать паркетные полы и полы из ламината только слегка влажной очистке. Следует строго соблюдать указания изготовителя по уходу за подлежащим чистке изделием. Для проверки нанесите немного моющего раствора на белую тряпку и потрите ей одно из наименее бросающихся в глаза мест на ковре, который собираетесь чистить. Если на тряпке не останутся следов краски, то можно считать, что окраска прочная. В противном случае ковер нельзя подвергать влажной чистке. Если у Вас все же имеются сомнения, обратитесь за консультацией в специализированный магазин.

Для обеспечения равномерной очистки соблюдать следующий порядок действий:



- Нажать распылительный рычаг до выхода моющей жидкости, а приложенную к ковра/ твердому полу насадку провести прямой полосой по покрытию пола.
- В конце полосы или при перерыве отпустить распылительный рычаг, чтобы остановить струйное распыление.
- Собрать распыленную жидкость, повторно проведя приложенную к ковра/ твердому полу насадку прямой полосой по мокрому покрытию пола.
- После того как распыленная жидкость собрана, приподнять насадку и начать новую полосу с небольшим наложением на предыдущую. Так полосу за полосой можно обработать всю поверхность.

Если на вычищенных полосах еще остались следы жидкости, то можно еще раз обработать пылесосом эти места без распыления раствора. В сильно загрязненных местах можно нанести моющую жидкость уже при движении

вперед насадки. Можно также провести предварительную обработку, включив только насос.

Следить за тем, чтобы не разбрызгивать слишком много жидкости, так как это ведет к образованию волн и выпуклостей на ковре, которые исчезают лишь после длительного процесса сушки.

Если ранее ковер уже чистили с применением шампуня, то при первой чистке с помощью пылесоса THOMAS TWIN Vestfalia XT в резервуаре для грязной воды может наблюдаться обильное пенообразование. Чтобы избежать этого, следует добавить полчашки уксуса в резервуар для грязной воды.

Если пена выступает из отверстия для выхода воздуха, то следует немедленно отключить прибор и опорожнить резервуар для грязной воды.

Обильное пенообразование исключается после одной влажной чистки ковра с концентратом для приготовления моющего раствора THOMAS, поскольку он содержит специальные добавки, препятствующие образованию пены.

Не наступайте на ковер, пока он еще влажный. Во время влажной уборки и по окончании ее помещение следует хорошо проветрить, чтобы обеспечить быстрое высыхание.

Объем резервуара для грязной воды составляет 1,9 литра. После этого срабатывает поплавковый выключатель, и резервуар для грязной воды необходимо опорожнить, прежде чем можно будет продолжить уборку пылесосом.

### Сбор жидкостей

С помощью пылесоса THOMAS TWIN Vestfalia XT можно всасывать пролитые, безопасные жидкости на водяной основе (например, воду, сок, кофе и т.д.).

Использовать подходящую для применения насадку из принадлежностей.

Место применения	Насадка/ принадлежность
Всасывание жидкостей на водной основе с • ковра	<ul style="list-style-type: none"> <li>• Насадка для влажной очистки полов</li> <li>• Насадка для влажной очистки полов + адаптер для чистки твердых напольных покрытий</li> </ul>
• пола с твердым покрытием (керамическая плитка, покрытия из ПВХ)	

Процесс сбора жидкостей выполняется аналогично влажной уборке.

Виниклі неполадки / збої	Причина / усунення
<b>Загальне (всі функції)</b>	
Прилад не починає працювати	<ul style="list-style-type: none"> <li>• Чи в порядку мережевий шнур, вилка і розетка?</li> <li>• Перед перевіркою від'єднати вилку від розетки; якщо необхідний ремонт, то він повинен виконуватися тільки фахівцем</li> <li>• Чи включений прилад? - Перевірити</li> </ul>
<b>Прибирання пилу (сухе прибирання)</b>	
При всмоктуванні виступає пил	<ul style="list-style-type: none"> <li>• Чи встановлена система аквафільтра згідно керівництву по експлуатації?</li> <li>• Чи достатньо води в резервуарі для брудної води? - Перевірити</li> </ul>
Сила всмоктування поступово зменшується	<ul style="list-style-type: none"> <li>• Не засмітився спеціальний гігієнічний фільтр? - Очистити спеціальний гігієнічний фільтр</li> <li>• Не засмічена чи насадка, всмоктувальна трубка або всмоктуючий шланг великими частками бруду?</li> <li>- Розтягнення шланга під час роботи послаблює засмічення, усунути засмічення</li> <li>• Чи правильно закрита кришка корпусу? - Перевірити</li> </ul>
Недостатня сила всмоктування	<ul style="list-style-type: none"> <li>• Не засмітився інжектор у всмоктуючому патрубку? - Розібрати і почистити або промити водою</li> <li>• Не засмітився спеціальний гігієнічний фільтр? - Очистити спеціальний гігієнічний фільтр</li> <li>• Не засмічена чи насадка, всмоктувальна трубка або всмоктуючий шланг великими частками бруду?</li> <li>- Розібрати і почистити</li> <li>• Не встановлена чи електронне регулювання потужності всмоктування на MIN? - Встановити потужність всмоктування на MAX</li> <li>• Не відкритий чи механічний регулятор сили всмоктування на рукоятці? - Закрити пересувну кнопку на рукоятці</li> </ul>
Велика кількість крапель води на внутрішній стороні кришки корпусу	<ul style="list-style-type: none"> <li>• У системі аквафільтра, ймовірно, накопичилося занадто багато пилу - Очистити систему аквафільтра, змінити воду</li> </ul>

Виниклі неполадки / збої	Причина / усунення
<b>Вологе прибирання</b>	
Прилад відключається під час роботи	<ul style="list-style-type: none"> <li>• Не заповнений чи резервуар для брудної води (спрацював поплавковий вимикач)? - Вилити воду</li> <li>• Чи не нахилився прилад або чи не був він швидко переміщений по дузі (спрацював поплавковий вимикач)? - Поставити прилад на рівну поверхню, знову увімкнути прилад</li> </ul>
З отворів приладу для виходу повітря виступає вода	<ul style="list-style-type: none"> <li>• Не засмічений поплавок в резервуарі для брудної води і не застопорився чи він, тобто резервуар заповнився, а поплавок не зміг спрацювати? - Очистити поплавок і резервуар</li> </ul>
У камері всмоктування утворюється незвично велика калюжа (кілька крапель - це цілком нормально)	<ul style="list-style-type: none"> <li>• Сильне забруднення ущільнень і ущільнювальних поверхонь? - Очистити</li> <li>• Не забута чи вставка для захисту від розбризкування? - Перевірити</li> </ul>
У резервуарі для брудної води має місце незвично сильне піноутворення	<ul style="list-style-type: none"> <li>• Чи використовується фірмовий концентрат миючого розчину THOMAS? - Змінити</li> </ul>
Миюча рідина не надходить, хоча насос включений	<ul style="list-style-type: none"> <li>• Чи є миюча рідина в резервуарі для розпорошення? - Долити</li> <li>• Не засмічене чи розпилювальне сопло? - Опустити сопло на деякий час в ледь теплу воду, а потім сильно продути</li> <li>• Не засмічений чи отвір резервуара? - Витягти резервуар для чистої води і ґрунтовно очистити за допомогою щільної насадки отвір резервуара (місце з'єднання між резервуаром чистої води і корпусом) для видалення можливих забруднень</li> </ul>
Занадто велика залишкова вологість, миюча рідина погано всмоктується	<ul style="list-style-type: none"> <li>• Не встановлене чи електронне регулювання потужності всмоктування на MIN? - Встановити потужність всмоктування на MAX</li> <li>• Не відкритий чи механічний регулятор сили всмоктування на рукоятці? - Закрити пересувну заслінку на рукоятці</li> <li>• Чи правильно насадка прилягає до підлоги? - При всмоктуванні поставити насадку більш вертикально</li> </ul>



Возникшие неполадки/сбои	Причина/устранение
<b>Общее (все функции)</b>	
Прибор не начинает работать	<ul style="list-style-type: none"> <li>• В порядке ли сетевой шнур, вилка и розетка?</li> <li>• Перед проверкой отсоединить вилку от розетки; если необходим ремонт, то он должен выполняться только имеющими на это право специалистами</li> <li>• Включен ли прибор? - Проверить</li> </ul>
<b>Уборка пыли (сухая уборка)</b>	
При всасывании выступает пыль	<ul style="list-style-type: none"> <li>• Установлена ли система аквафильтра согласно руководству по эксплуатации?</li> <li>• Достаточно ли воды в резервуаре для грязной воды? - Проверить</li> </ul>
Сила всасывания постепенно уменьшается	<ul style="list-style-type: none"> <li>• Не засорился ли специальный гигиенический фильтр? - Очистить специальный гигиенический фильтр</li> <li>• Не засорена ли насадка, всасывающая трубка или всасывающий шланг крупными частицами грязи? - Растяжение шланга во время работы ослабляет засор, устранить засор</li> <li>• Правильно ли закрыта крышка корпуса? - Проверить</li> </ul>
Недостаточная сила всасывания	<ul style="list-style-type: none"> <li>• Не засорился ли инжектор во всасывающем патрубке? - Разобрать и очистить или промыть водой</li> <li>• Не засорился ли специальный гигиенический фильтр? - Очистить специальный гигиенический фильтр</li> <li>• Не засорена ли насадка, всасывающая трубка или всасывающий шланг крупными частицами грязи? - Разобрать и очистить</li> <li>• Не установлена ли электронная регулировка мощности всасывания на MIN? - Установить мощность всасывания на MAX</li> <li>• Не открыт ли механический регулятор силы всасывания на рукоятке? - Закрыть передвижную кнопку на рукоятке</li> </ul>
Большое количество капель воды на внутренней стороне крышки корпуса	<ul style="list-style-type: none"> <li>• В системе аквафильтра, вероятно, накопилось слишком много пыли - Очистить систему аквафильтра, сменить воду</li> </ul>

Возникшие неполадки/сбои	Причина/устранение
<b>Влажная уборка</b>	
Прибор отключается во время работы	<ul style="list-style-type: none"> <li>• Не заполнен ли резервуар для грязной воды (сработал поплавковый выключатель)? - Вылить воду</li> <li>• Не стоит ли прибор наклонно или не был ли он быстро перемещен по дуге (сработал поплавковый выключатель)? - Поставить прибор на ровную поверхность, снова включить прибор</li> </ul>
Из отверстий прибора для выхода воздуха выступает вода	<ul style="list-style-type: none"> <li>• Не засорен ли поплавок в резервуаре для грязной воды и не застопорился ли он, т. е. резервуар заполнился, а поплавок не смог сработать? - Очистить поплавок и резервуар</li> </ul>
В камере всасывания образуется необычно большая лужа (несколько капель – это вполне нормально)	<ul style="list-style-type: none"> <li>• Сильное загрязнение уплотнений и уплотнительных поверхностей? - Очистить</li> <li>• Не забыта ли вставка для защиты от разбрызгивания? - Проверить</li> </ul>
В резервуаре для грязной воды имеет место необычно сильное пенообразование	<ul style="list-style-type: none"> <li>• Используется ли фирменный концентрат моющего раствора THOMAS? - Сменить</li> </ul>
Моющая жидкость не поступает, хотя насос включен	<ul style="list-style-type: none"> <li>• Есть ли моющая жидкость в резервуаре для распыляемого средства? - Долить</li> <li>• Не засорилось ли распылительное сопло? - Опустить сопло на некоторое время в чуть теплую воду, а затем сильно продуть</li> <li>• Не засорилось ли соединительное отверстие резервуара? - Извлечь резервуар для чистой воды и основательно очистить с помощью щелевой насадки соединительное отверстие резервуара (место соединения между резервуаром чистой воды и корпусом) для удаления возможных загрязнений</li> </ul>
Слишком большая остаточная влажность, моющая жидкость плохо всасывается	<ul style="list-style-type: none"> <li>• Не установлена ли электронная регулировка мощности всасывания на MIN? - Установить мощность всасывания на MAX</li> <li>• Не открыт ли механический регулятор силы всасывания на рукоятке? - Закрыть передвижную заслонку на рукоятке</li> <li>• Правильно ли насадка прилегает к полу? - При всасывании поставить насадку более вертикально</li> </ul>





## Вказівки з утилізації

### • Упаковка

Упаковка охороняє пиросос від пошкоджень під час транспортування. Вона складається з нешкідливих для навколишнього середовища матеріалів і тому може бути перероблена. Більше не потрібний пакувальний матеріал варто здати у збірний пункт.

### • Утилізація чистячих засобів

Інформація про утилізацію чистячих засобів, їх залишків або забрудненої ними брудної води з резервуара для брудної води наведена в технічному паспорті, наданому виробником чистячого засобу.

### • Відслуживший свій термін прилад

Відслуживший свій термін пиросос THOMAS TWIN XT слід здати в торговельну організацію або в центр по переробці. Прилад ще містить цінні, придатні для подальшої переробки матеріали. Подальшу інформацію про утилізацію можна отримати в торговельній організації або в місцевій адміністрації.

## Служба сервісу

Справтеся у продавця торговельної організації, в якій центр сервісу фірми THOMAS Вам слід звертатися.

Повідомте йому також дані, наведені на табличці пирососа THOMAS TWIN XT.

Для забезпечення безпеки приладу всі ремонтні роботи, особливо на струмопровідних частинах, повинні проводитися тільки фахівцями-електриками.

У разі неполадок Вам слід звернутися в торгову організацію, де Ви придбали прилад, або безпосередньо в заводську службу сервісу THOMAS.

## Технічні дані

Позначення типу: 788 / M

Електроживлення: 230 В, 50 Гц

Споживана потужність: макс. 1700 Вт

Довжина мережевого шнура (поперечний переріз): 8 м (2x0,75 ммх)

Розміри приладу (ДхШхВ): (486/318/306 мм)

Вага порожнього приладу: ок. 8 кг

Об'єм резервуару для чистої води: 1,8 літра

Об'єм резервуару для брудної води: 1,9 літра

Відключення електронним вимикачем поплавця з герконова датчиком

Плавне регулювання потужності сенсорним функціональним перемикачем (Touchtronik)



## Указания по утилизации

### • Упаковка

Упаковка предохраняет пылесос от повреждений во время транспортировки. Она состоит из безвредных для окружающей среды материалов и поэтому может быть переработана. Более не требуемый упаковочный материал следует сдать в сборный пункт.

### • Утилизация чистящих средств

Информация об утилизации чистящих средств, их остатков или загрязненной ими грязной воды из резервуара для грязной воды приведена в техническом паспорте, предоставляемом изготовителем чистящего средства.

### • Отслуживший свой срок прибор

Отслуживший свой срок пылесос THOMAS TWIN Vestfalia XT следует сдать в торговую организацию или в центр по переработке. Прибор еще содержит ценные, пригодные для дальнейшей переработки материалы. Дальнейшую информацию об утилизации можно получить в торговой организации или в местной администрации.

## Служба сервиса

Справьтесь у продавца торговой организации, в какой центр сервиса фирмы THOMAS Вам следует обращаться.

Сообщите ему также данные, приведенные на фирменной табличке пылесоса THOMAS TWIN Vestfalia XT.

Для обеспечения безопасности прибора все ремонтные работы, особенно на токоведущих частях, должны проводиться только специалистами-электриками.

В случае неполадок Вам следует обратиться в торговую организацию, где Вы приобрели прибор, или непосредственно в заводскую службу сервиса THOMAS.

## Технические данные

Обозначение типа: 788/M

Электропитание: 230 В, 50 Гц

Потребляемая мощность: макс. 1700 Вт

Длина сетевого шнура (поперечное сечение): 8 м (2x0,75 мм.)

Размеры прибора (ДхШхВ): (486/318/306 мм)

Вес пустого прибора: ок. 8 кг

Объем резервуара для чистой воды: 1,8 литра

Объем резервуара для грязной воды: 1,9 литра

Отключение электронным поплавковым выключателем с герконовым датчиком

Плавная регулировка мощности сенсорным функциональным переключателем (Touchtronik)



## Гарантія

Незалежно від гарантійних зобов'язань продавця, які впливають із договору купівлі-продажу, ми надаємо гарантію для даного приладу згідно з нижченаведеними умовами:

1. Гарантійний термін становить 24 місяці - відлік часу починається з дня постачання першому кінцевому споживачеві. Він скорочується при комерційному або аналогічному використанні приладу до 12 місяців. Для пред'явлення претензій на гарантію необхідно надати торговий чек.
2. Під час строку дії гарантії ми усуваємо всі найважливіші неполадки в роботі, причиною яких безперечно було недоброякісне виконання або дефекти матеріалу, за нашим вибором шляхом ремонту несправних деталей або їх заміни. Замінені деталі переходять у нашу власність. Гарантія не поширюється на крихкі деталі зі скла або пластмаси, лампи. Про несправності під час терміну гарантії необхідно негайно повідомляти нам. Витрати на заміну деталей для усунення несправностей у роботі, а також на робочий час, що виникли під час терміну гарантії, не ставляться в рахунок. Витрати, що виникають при неправомірному використанні нашої служби сервісу, несе замовник. Роботи по ремонту, виконувані у замовника або на місці установки, можуть бути затребувані тільки для великих приладів. Інші прилади повинні передаватися в найближчий офіс служби сервісу, в майстерню гарантійного ремонту, або повинні надсилатися на завод.
3. Обов'язок надання гарантії не викликається малозначними відхиленнями, які не роблять впливу на цінність та придатність приладу до роботи, збитком, що виникають в результаті хімічного і електрохімічного впливу води, а також при аномальних умовах навколишнього середовища. Немає права на надання гарантії при ушкодженнях, що виникають в результаті звичайного зносу, а також при недотриманні інструкції з експлуатації або при неналежному використанні приладу.
4. Право на надання гарантії втрачається, якщо особи, не уповноважені нами, здійснювали втручання в прилад або виконували його ремонт.
5. Гарантійні послуги не роблять впливу на продовження або на відновлення гарантійного терміну для приладу в цілому або для встановлених деталей. Гарантійний термін встановлених деталей завершується разом з гарантійним терміном приладу в цілому.
6. Подальші претензії, особливо пов'язані з відшкодуванням збитку, що виник поза приладу  
- Якщо відповідальність не пропонується законом - виключаються.  
Після завершення гарантійного терміну ми пропонуємо Вам послуги нашої служби сервісу. Зверніться до свого дилера, де Ви придбали прилад, або безпосередньо в нашу службу сервісу.

## Гарантия

Независимо от гарантийных обязательств продавца, вытекающих из договора купли-продажи, мы предоставляем гарантию для данного прибора согласно нижеприведенным условиям:

1. Гарантийный срок составляет 24 месяца – отсчет времени начинается с дня поставки первому конечному потребителю. Он сокращается при коммерческом или аналогичном использовании прибора до 12 месяцев. Для предъявления претензий на гарантию необходимо предоставить торговый чек.
2. Во время срока действия гарантии мы устраняем все важнейшие неполадки в работе, причиной которых бесспорно было недоброкачественное исполнение или дефекты материала, по нашему выбору путем ремонта неисправных деталей или их замены. Замененные детали переходят в нашу собственность. Гарантия не распространяется на хрупкие детали из стекла или пластмассы, лампы. О неисправностях во время срока гарантии необходимо немедленно сообщать нам. Затраты на замену деталей для устранения неисправностей в работе, а также на рабочее время, возникшие во время срока гарантии, не ставятся в счет. Затраты, возникающие при неправомерном использовании нашей службы сервиса, несет заказчик. Работы по ремонту, выполняемые у заказчика или на месте установки, могут быть затребованы только для крупных приборов. Прочие приборы должны передаваться в ближайший офис службы сервиса, в мастерскую гарантийного ремонта, или должны отсылаться на завод.
3. Обязанность предоставления гарантии не вызывается малозначительными отклонениями, которые не оказывают влияния на ценность и пригодность прибора к работе, ущербом, возникающим в результате химического и электрохимического воздействия воды, а также при аномальных условиях окружающей среды. Нет права на предоставление гарантии при повреждениях, возникающих в результате обычного износа, а также при несоблюдении руководства по эксплуатации или при ненадлежащем использовании прибора.
4. Право на предоставление гарантии теряется, если лица, не уполномоченные нами, осуществляли вмешательства в прибор или выполняли его ремонт.
5. Гарантийные услуги не оказывают влияния на продление или на возобновление гарантийного срока для прибора в целом или для установленных деталей. Гарантийный срок установленных деталей завершается вместе с гарантийным сроком прибора в целом.
6. Дальнейшие претензии, в особенности связанные с возмещением ущерба, возникшего вне прибора  
– если ответственность не предписывается законом – исключаются.

После завершения гарантийного срока мы предлагаем Вам услуги нашей службы сервиса. Обратитесь в торговую организацию, где Вы приобрели прибор, или непосредственно в нашу службу сервиса.



- Цей прилад дозволяється використовувати дітям старше 8 років та особам з обмеженими фізичними, тактильними або розумовими здібностями чи браком досвіду та / або знань, тільки якщо вони перебувають під наглядом або були проінструктовані щодо безпечного використання приладу і зрозуміли пов'язані з цим небезпеки. Слідкуйте за тим, щоб діти не гралися з приладом. Очищення і повсякденне обслуговування забороняється виконувати дітям без нагляду дорослих.
  - Напруга, вказана на табличці, повинна відповідати напрузі мережі. Фірмова табличка знаходиться на нижній стороні приладу.
  - Пилосос категорично забороняється включати, якщо:
    - Пошкоджений мережевий з'єднувальний шнур,
    - На приладі є видимі пошкодження,
    - Перед цим прилад упав.
  - Приєднуйте прилад тільки до розетки, яка захищена автоматичним запобіжником на 16 А.
  - Ніколи не використовуйте прилад в приміщеннях, де зберігаються легкозаймисті матеріали або утворюються вибухонебезпечні гази.
  - Ніколи не залишайте увімкнений прилад без нагляду.
  - Встановлюйте прилад на рівну, міцну опору - будьте особливо обережні при прибиранні на сходах.
  - Під час експлуатації ніколи не ставте прилад у вертикальне положення. Під час роботи прилад завжди повинен стояти на всіх чотирьох колесах.
  - Не розтягуйте і не згинайте надміру систему шлангів.
  - Не вставайте на прилад.
  - Не можна підняти насадки і всмоктувальну трубку (при включеному приладі) до голови - є небезпека отримання травм.
  - Перед очищенням, доглядом, наповненням, випороженням, а також при виникненні несправності слід вимкнути всі вимикачі на приладі і вийняти вилку з розетки електромережі.
  - Не залишайте прилад під відкритим небом, охороняйте від прямого впливу вологи і не занурюйте в рідині.
  - Не піддавайте прилад дії високих температур і хімічно агресивних рідин.
  - Від'єднуйте вилку з розетки електромережі, беручись не за шнур, а за штекер.
  - Слідкуйте за тим, щоб мережний шнур не попадав на гострі кромки або поверхні.
  - Ніколи не виправляйте самостійно пошкодження приладу, приладдя або мережевого шнура. Користуйтеся послугами тільки авторизованих центрів сервісного обслуговування. Зміни, внесені в прилад, можуть виявитися небезпечними для Вашого здоров'я. Простежте, щоб використовувалися лише оригінальні фірмові запасні частини й приналежності.
- Спеціальні вказівки по техніці безпеки, що стосуються вологого прибирання і збору рідин:**
- Забороняється направляти очищувальну струмінь на людей або тварин, на штепсельні розетки або електроприлади.
  - Особи з чутливою шкірою повинні уникати прямого контакту з мюючим розчином.
  - При потрапленні мюючого розчину на слизові оболонки (очей, ротової порожнини і т.д.) їх слід негайно промити великою кількістю води.
  - У сухих приміщеннях забороняється користуватись подовжувачем.
  - Після закінчення вологого прибирання і збору рідин слід спорозжнити всі резервуари приладу. Хімічні речовини (засоби для очищення твердих підлог і килимових покриттів) не повинні потрапляти в руки дітей.

- Данный прибор разрешается использовать детям старше 8 лет и лицам с ограниченными физическими, тактильными или умственными способностями или с недостатком опыта и/или знаний, только если они находятся под наблюдением или были проинструктированы в отношении безопасного использования прибора и поняли связанные с этим опасности. Следите за тем, чтобы дети не играли с прибором. Очистку и повседневное обслуживание запрещается выполнять детям без присмотра взрослых.
  - Напряжение, указанное на фирменной табличке, должно соответствовать напряжению сети. Фирменная табличка находится на нижней стороне прибора.
  - Пылесос категорически запрещается включать, если:
    - поврежден сетевой соединительный шнур,
    - на приборе имеются видимые повреждения,
    - перед этим прибор упал.
  - Присоединяйте прибор только к сетевой розетке, которая защищена автоматическим предохранителем на 16 А.
  - Не работайте не эксплуатируйте прибор в помещениях, где хранятся воспламеняющиеся материалы или образуются взрывоопасные газы.
  - Никогда не оставляйте включенный прибор без присмотра.
  - Устанавливайте прибор на ровную, прочную опору – будьте особенно осторожны при уборке на лестницах.
  - Во время эксплуатации никогда не ставьте прибор в вертикальное положение. Во время работы прибор всегда должен стоять на всех четырех колесах.
  - Не растягивайте и не сгибайте чрезмерно систему шлангов.
  - Не вставайте на прибор.
  - Нельзя подносить насадки и всасывающую трубку (при включенном приборе) к голове – имеется опасность получения травм.
  - Перед очисткой, уходом, наполнением, опорожнением, а также при возникновении неисправностей следует выключить все выключатели на приборе и вынуть вилку из розетки электросети.
  - Не оставляйте прибор под открытым небом, предохраняйте от прямого воздействия влаги и не погружайте в жидкости.
  - Не подвергайте прибор действию высоких температур и химически агрессивных жидкостей.
  - Отсоединяйте вилку из розетки электросети, берясь не за шнур, а за вилку.
  - Следите за тем, чтобы сетевой шнур не попадал на острые кромки или поверхности.
  - Никогда не исправляйте самостоятельно повреждения прибора, принадлежностей или сетевого шнура. Пользуйтесь услугами только авторизованных центров сервисного обслуживания. Изменения, внесенные в прибор, могут оказаться опасными для Вашего здоровья. Проследите, чтобы использовались только оригинальные фирменные запасные части и принадлежности.
- Специальные указания по технике безопасности, касающиеся влажной уборки и сбора жидкостей:**
- Запрещается направлять очищающую струю на людей или животных, на штепсельные розетки или электроприборы.
  - Лица с чувствительной кожей должны избегать прямого контакта с мюющим раствором.
  - При попадании мюющего раствора на слизистые оболочки (глаз, ротовой полости и т.д.) их следует немедленно промыть большим количеством воды.
  - В сырых помещениях запрещается пользоваться удлинительным шнуром.
  - После окончания влажной уборки и сбора жидкостей следует опорожнить все резервуары прибора. Химические вещества (средства для очистки твердых полов и ковровых покрытий) не должны попадать в руки детей.

## Служба сервісу | Служба сервиса

### СЛУЖБА СЕРВІСУ

Місто Дніпропетровськ  
вул. Донецьке шосе, 104  
тел.: **(050) 533-68-88**

Тел. + **38 (044) 239 0 777**

(багатоканальний)

Тел. гарячої лінії «**CALLBACK**»:  
**(044) 360 20 22** - безкоштовні консультації

E-mail: [dnepr@thomas.ua](mailto:dnepr@thomas.ua)

[www.thomas.ua](http://www.thomas.ua)

### СЛУЖБА СЕРВИСА

Город Днепропетровск  
ул. Донецкое шоссе, 104  
тел.: **(050) 533-68-88**

Тел. + **38 (044) 239 0 777**

(многоканальный)

Тел. горячей линии «**CALLBACK**»:  
**(044) 360 20 22** - бесплатные консультации

E-mail: [dnepr@thomas.ua](mailto:dnepr@thomas.ua)

[www.thomas.ua](http://www.thomas.ua)



[www.robert-THOMAS.net](http://www.robert-THOMAS.net)



Robert Thomas

Metall-und Elektrowerke GmbH & Co.FG

Postfach 1820, 57279 Neunkirchen

Hellerstrabe 6, 57290 Neunkirchen

Telefon +49 - 2735 - 788 - 0

Telefax +49 - 2735 - 788 - 519

E-mail: [service@robert-thomas.de](mailto:service@robert-thomas.de)

[www.robert-thomas.de](http://www.robert-thomas.de)

GERMANY