

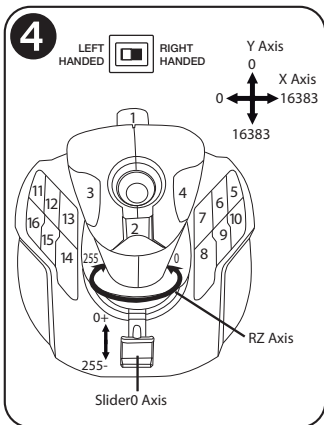
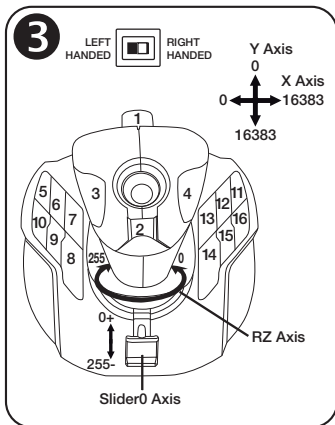
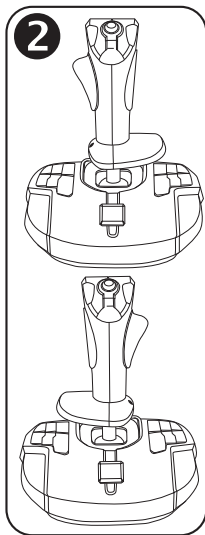
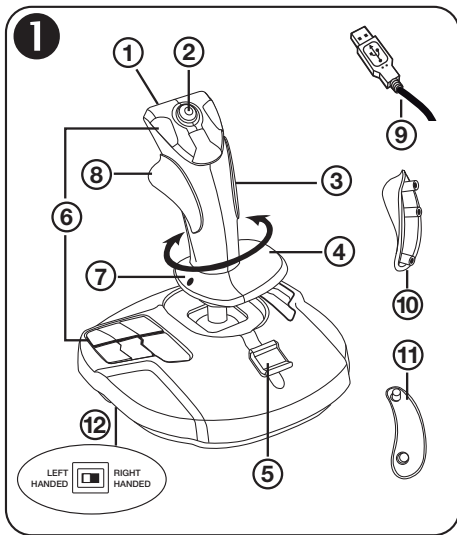
THRUSTMASTER®



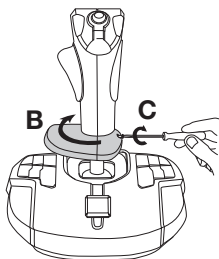
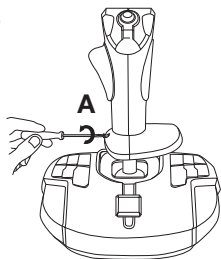
T.16000M

Most Accurate Ever : 16000 x 16000 dots stick resolution

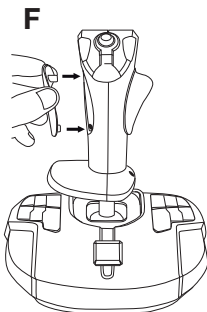
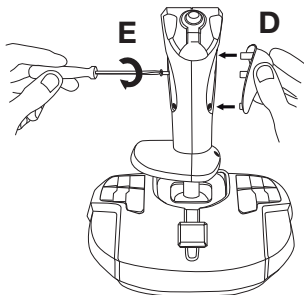
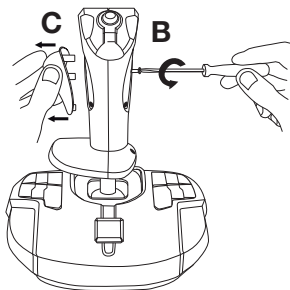
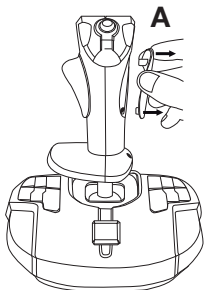
Інструкція з експлуатації



5



6



Сумісність: ПК

Інструкція з експлуатації

ТЕХНІЧНІ ХАРАКТЕРИСТИКИ ①

1. Цифровий пусковий пристрій
2. Багатоспрямований мініджойстик «Вид огляду»
3. Кріплення накладки для правої руки
4. Кермо напрямку з поворотною рукояткою та опорою руки
5. Ручка керування швидкістю
6. 15 командних кнопок
7. Болт опори, що обертається, з положеннями для правої та лівої руки
8. Опора для великого пальця правої руки
9. Роз'єм USB для ПК
10. Опора для великого пальця лівої руки
11. Кріплення накладки для лівої руки
12. Багатопозиційний перемикач кнопок правої та лівої руки

ДОДАТКОВО ПРО ДЖОЙСТИК

УНІКАЛЬНА ТЕХНОЛОГІЯ ЗАБЕЗПЕЧЕННЯ ТОЧНОСТІ:
«H.E.A.R.T™ - точна технологія гальваномагнітного ефекту»

Джойстик T-16000M розроблено на основі унікальної технології (яка не має аналогів у світі ігрових джойстиків), яка забезпечує високий рівень точності завдяки таким елементам:

- тривимірний (із гальваномагнітним ефектом) магнітний сенсор на рукоятці, з граничним значенням понад 268 млн одиниць на осях X та Y (16384 x 16384), у той час як конкуруючі системи (навіть найвищого класу) пропонують максимальне значення приблизно в 1 млн одиниць (1024 x 1024);
- магніт: необмежена точність і вражаюча маневреність можливі завдяки відсутності тертя;
- спіральна пружина на рукоятці (діаметром 2,8 мм) забезпечує стійкість і рівномірно розподіляє напруження.

ФОНОВЕ ПІДСВІЧУВАННЯ

Для підвищення рівня точності в центральному положенні джойстика T-16000M усунуто нечутливі зони. Про це свідчить той факт, що центр рукоятки підсвічується зеленим світлом навіть при незначному її русі. Якщо рукоятка перебуває в режимі очікування протягом 3 секунд, фонове підсвічування вимикається.

РУЧКА КЕРУВАННЯ ШВИДКІСТЮ

Джойстик оснащено невеликою ручкою керування швидкістю **(5)**, завдяки якій можна легко керувати процесами прискорення в будь-якій грі.

ФУНКЦІЇ КЕРМА НАПРЯМКУ

Джойстик має функцію керма напрямку **(4)**, яка є симулятором педалей справжнього літака. Педалі використовуються пілотом для керування кермом і дають можливість змінювати положення літака відносно вертикальної осі, повертаючи його ліворуч або праворуч.

Достатньо повернути рукоятку джойстика ліворуч або праворуч і функція активується автоматично.

БАГАТОСПРЯМОВАНИЙ МІНІДЖОЙСТИК «ВИД ОГЛЯДУ»

Пристрій оснащено мініджойстиком «Вид огляду» **(2)**, який дає змогу миттєво відображати все, що відбувається навколо літака (особливо в іграх, які підтримують цю функцію). Для використання цієї функції достатньо зайти в налаштування вашого ігрового меню й задати різні види оглядів (вид ззаду, ліворуч, праворуч, а також зовнішні огляди) відповідно до напрямків мініджойстика «Вид огляду».

За необхідності мініджойстик «Вид огляду» можна налаштувати для інших функцій (наприклад, стрільби та ін.).

Система для правої та лівої руки **2**

Джойстик T-16000M оснащено спеціальною системою для правої та лівої руки, яка дає змогу ідеально пристосувати пристрій для правшів і лівшів. Для цього необхідно виконати налаштування 3 елементів: кнопок на панелі, опори для руки та опори для великого пальця.

Налаштування кнопок у режимі правої руки ③

Для налаштування 12 кнопок, розташованих на панелі, у режимі правої руки виставте багатопозиційний перемикач **(12)**, розташований під основою джойстика, у режим «ПРАВА РУКА».

НАЛАШТУВАННЯ КНОПОК У РЕЖИМІ ЛІВОЇ РУКИ ④

Для налаштування 12 кнопок, розташованих на панелі, у режимі лівої руки виставте багатопозиційний перемикач **(12)**, розташований під основою джойстика, у режим «ЛІВА РУКА».

ВІДЛАДКА ОПОРИ ДЛЯ ПРАВОЇ ТА ЛІВОЇ РУКИ ⑤

Опора руки за замовчуванням задана в РЕЖИМІ ПРАВОЇ РУКИ.

Для відладки опори в РЕЖИМІ ЛІВОЇ РУКИ виконайте перераховані нижче дії.

- A) За допомогою невеликої викрутки обережно розкрутіть болт, що обертається, фіксує опору руки **(7)** і розташований із лівого боку від опори.
- B) Поверніть опору на 180°.
- C) Щільно закрутіть болт на опорі руки (тепер розташованої з правого боку).

Примітка: виконайте цю процедуру у зворотному порядку під час налаштування режиму правої руки.

ВІДЛАДКА ОПОРИ ВЕЛИКОГО ПАЛЬЦЯ ДЛЯ РЕЖИМУ ПРАВОЇ ТА ЛІВОЇ РУКИ ⑥

Опора для великого пальця за замовчуванням задана в РЕЖИМІ ПРАВОЇ РУКИ.

Для відладки опори в РЕЖИМІ ЛІВОЇ РУКИ виконайте перераховані нижче дії.

- A) Зніміть кріплення накладки для правої руки **(3)**, розташоване з правого боку від рукоятки.
- B) За допомогою невеликої викрутки розкрутіть подовжений болт і повністю витягніть його з отвору (болт розташований із правого боку від рукоятки).
- C) Приберіть опору для великого пальця правої руки **(8)**, яка розташована з лівого боку від рукоятки.
- D) Розмістіть опору для великого пальця лівої руки **(10)** (додається до комплекту для джойстика окремо) з правого боку від рукоятки.
- E) Помістіть подовжений болт в отвір із лівого боку від рукоятки та щільно закрутіть його, щоб зафіксувати опору для великого пальця лівої руки.
- F) Розмістіть кріплення накладки для лівої руки **(11)** (додається до комплек-

ту для джойстика окремо) з лівого боку від рукоятки.

Примітка: виконайте цю процедуру у зворотному порядку під час налаштування режиму правої руки.

ПК ВСТАНОВЛЕННЯ НА ПК

1. Підключіть роз'єм USB (9) до одного з USB-портів комп'ютера.
Операційні системи Windows XP, Vista, 7 або 8 автоматично виявлять новий пристрій.
2. Драйвери встановлюються автоматично. Для завершення процесу встановлення дотримуйтеся інструкцій на екрані.
3. Виберіть **Start (Пуск) / Settings (Налаштування) / Control Panel (Панель керування)** і подвійним натисканням кнопки миші відкрийте вкладку **Game Controllers (Ігрові пристрої)**.
*Діалогове вікно **Game Controllers (Ігрові пристрої)** виводить назву джойстика та його статус (OK).*
4. Відкрийте **Control Panel (Панель керування)** і виберіть вкладку **Properties (Властивості)** для випробування та перегляду функцій джойстика.

Тепер можна починати гру!

ВАЖЛИВА ПРИМІТКА

Під час підключення джойстика завжди розташуйте рукоятку та кермо в центральному положенні, щоб уникнути непередбачуваного зміщення або проблем із калібруванням.

ЗАХОДИ БЕЗПЕКИ

1. Цей прилад не призначений для використання особами (в тому числі дітьми) з обмеженими фізичними, сенсорними чи розумовими можливостями або з відсутністю необхідного досвіду чи знань, крім випадків, коли особа, відповідальна за їх безпеку, здійснює нагляд чи інструктаж відносно експлуатації приладу.
2. Не використовуйте прилад з пошкодженим кабелем чи вилкою, а також пошкоджений або несправний прилад.
3. Якщо пошкоджено кабель живлення або інший елемент виробу, зверніться до спеціалістів сервісного центру, щоб запобігти виникненню небезпечної ситуації.
4. Для запобігання виходу з ладу приладу, не занурюйте його у воду або будь-які рідини.

УСУНЕННЯ НЕСПРАВНОСТЕЙ

• Джойстик працює неправильно або калібрування не виконано належним чином:

- вимкніть комп'ютер і від'єднайте джойстик, а потім знову ввімкніть комп'ютер, підключіть джойстик і запустіть гру;
- під час підключення джойстика завжди розташовуйте рукоятку та кермо в центральному положенні, щоб уникнути непередбачуваного руху або проблем із калібруванням.

• Неможливо налаштувати джойстик:

- у меню гри Options (Параметри) / Controller (Контролер) / Gamepad (Ігровий контролер) або Joystick (Джойстик) виберіть відповідні налаштування або задайте нові налаштування функції контролера;
- докладні відомості див. в інструкції до гри або в Інтернеті.

• Джойстик занадто або недостатньо чутливий:

- калібрування джойстика здійснюється автоматично навіть під час незначного руху навколо осей;
- у меню гри Options (Параметри) / Controller (Контролер) / Gamepad (Ігровий контролер) або Joystick (Джойстик) налаштуйте режим чутливості або нечутливості для контролера (за наявності цих функцій).

• Центральне підсвічування джойстика не вмикається автоматично:

- злегка порухайте рукояткою для відладки абсолютного центрального значення; підсвічування автоматично вимкнеться після закінчення 3 секунд очікування.

Відомості про споживчу гарантію

Корпорація Guillemot Corporation S.A., зареєстрована за адресою Place du Granier, B.P. 97143, 35571 Chantepie, Франція, (далі - «Guillemot») гарантує своїм клієнтам у всьому світі, що в цьому виробі Thrustmaster не буде виявлено жодних дефектів матеріалів і виробництва протягом гарантійного періоду, що дорівнює терміну пред'явлення претензії щодо відповідності для цього виробу. У країнах Європейського Союзу цей термін дорівнює двом (2) рокам із моменту поставки виробу Thrustmaster. В інших країнах гарантійний період дорівнює терміну пред'явлення претензії щодо відповідності для виробу Thrustmaster, що визначається відповідним законодавством країни, у якій проживав споживач на момент придбання виробу Thrustmaster (якщо подібні

претензії не діють у відповідній країні, гарантійний період дорівнює одному (1) року з початкової дати придбання виробу Thrustmaster).

Незважаючи на вищевикладене, гарантія на акумулятори дорівнює шести (6) місяцям із початкової дати придбання.

У разі виявлення дефектів виробу під час гарантійного періоду негайно зверніться в службу технічної підтримки, співробітники якої визначать подальшу процедуру. Якщо дефект буде підтверджено, виріб слід повернути за місцем придбання (або в будь-яке інше місце, вказане службою технічної підтримки).

У рамках дії гарантії дефектний виріб буде, на розсуд служби технічної підтримки, замінено або повернуто в робочий стан. Якщо протягом гарантійного терміну виріб Thrustmaster буде піддано такому відновленню, до гарантійного терміну, що залишився, додається період часу, але не менше семи (7) днів, під час якого виріб не використовувався (початком цього періоду вважається дата запиту покупця про втручання або дата надання дефектного виробу для відновлення, якщо виріб було надано для відновлення пізніше, ніж було зроблено запит про втручання). У мірі, дозволеній чинним законодавством, повна відповідальність компанії Guillemot і її дочірніх компаній (зокрема непрямий збиток) обмежується відновленням робочого стану або заміною виробу Thrustmaster. У мірі, дозволеній чинним законодавством, компанія Guillemot відмовляється від будь-яких гарантій комерційної придатності й придатності для певної мети.

Ця гарантія не поширюється: (1) на ситуації, коли виріб було видозмінено, відкрито, модифіковано або отримало пошкодження в результаті неприпустимого або неправильного використання, недбалості або нещасного випадку, природного зношення або будь-якої іншої причини, не пов'язаної з дефектом матеріалів або виробництва (включаючи, серед іншого, використання виробу Thrustmaster разом із будь-якими невідповідними елементами, зокрема - з блоками живлення, акумуляторами, зарядними пристроями та будь-якими іншими елементами, що не входять у комплектацію Guillemot для цього пристрою); (2) на випадки використання продукту в будь-яких цілях, крім побутових, зокрема на випадки професійного або комерційного застосування (наприклад, в ігрових залах, для проведення навчань і змагань); (3) на ситуації, коли вказівки служби технічної підтримки не були виконані; (4) на ПЗ, оскільки на таке ПЗ поширюється окрема гарантія; (5) на витратні матеріали (елементи, призначені для заміни протягом терміну служби виробу: наприклад, батарейки та вушні подушки для гарнітур або навушників); (6) на аксесуари (наприклад, кабелі, чохла, сумки, футляри, наручні ремінці); (7) на випадки продажу виробу з відкритого аукціону.

Ця гарантія не підлягає передачі.

Ця гарантія не обмежує прав споживача, наданих йому застосовними законами щодо продажу споживчих товарів у відповідній країні.

Додаткові умови гарантії

Протягом гарантійного терміну компанія Guillemot, загалом і в цілому, не надає жодних запасних частин, оскільки відкривати та/або модифікувати будь-які вироби Thrustmaster може тільки персонал авторизованого сервісного центру (за винятком будь-яких процедур із модифікації, які служба технічної підтримки може запропонувати виконати клієнту шляхом письмових інструкцій і надання, за необхідності, потрібних запасних частин: наприклад, у зв'язку з відсутністю статусу складності або конфіденційності в такої відновлювальної процедури).

З урахуванням періоду освоєння нових виробів і в цілях захисту своїх ноу-хау та комерційних таємниць компанія Guillemot, загалом і в цілому, не надає будь-яких сповіщень про відновлення запасних частин для будь-яких виробів Thrustmaster із вичерпаним гарантійним терміном.

THRUSTMASTER®

ТЕХНІЧНА ПІДТРИМКА

<https://support.thrustmaster.com>



АВТОРСЬКЕ ПРАВО

© 2017 Guillemot Corporation S.A. Усі права захищено. Thrustmaster® є зареєстрованою торговою маркою корпорації Guillemot Corporation S.A. Windows® є зареєстрованою торговою маркою Microsoft Corporation у Сполучених Штатах Америки та/або інших країнах. Усі інші товарні знаки є власністю відповідних власників. Ілюстрації можуть не відповідати зовнішньому вигляду/функціям конкретного виробу. Зміст посібника, конструкція та технічні характеристики виробу можуть бути змінені без попереднього сповіщення та залежать від країни придбання.

Зверніть увагу: колір і дизайн виробу можуть відрізнятися.

Пластикові стяжки та клейку стрічку потрібно зняти перед початком використання виробу.

www.thrustmaster.com

