

# PHILIPS

## Наушники

Серия 2000

TAT2236



# Руководство пользователя

Зарегистрируйте свой продукт и воспользуйтесь поддержкой на  
[www.philips.com/support](http://www.philips.com/support)

# Содержание

---

1	Важные инструкции по безопасности	2
	Безопасность слуха	2
	Общая информация	2

---

2	Ваши наушники True Wireless	3
	Комплект поставки	3
	Другие устройства	3
	Обзор ваших наушников True Wireless	4

---

3	Начало работы	5
	Зарядка аккумулятора	5
	Сопряжение наушников с устройством Bluetooth в первый раз	5
	Сопряжение наушников с другим устройством Bluetooth	6

---

4	Использование наушников	7
	Подключение наушников к устройству Bluetooth	7
	Включение/выключение	7
	Управление звонками и музыкой	7
	Состояние светодиодного индикатора	8
	Голосовой помощник	8

---

5	Сброс настроек наушников	9
---	--------------------------	---

---

6	Технические данные	10
---	--------------------	----

---

7	Предупреждение	11
	Декларация о соответствии	11
	Утилизация старого устройства и аккумулятора	11
	Извлечение встроенного аккумулятора	11
	Соответствие EMF	12
	Экологическая информация	12
	Уведомление о соответствии	12

---

8	Торговые марки	14
---	----------------	----

---

9	Часто задаваемые вопросы	15
---	--------------------------	----

# 1 Важные инструкции по безопасности

## Безопасность слуха



### Опасно

- Чтобы избежать ухудшения слуха, ограничьте время использования наушников на высокой громкости и установите безопасный уровень громкости. Чем выше громкость, тем короче безопасное время прослушивания.

При использовании наушников обязательно соблюдайте следующие правила.

- Слушайте музыку на разумных уровнях громкости в течение разумных периодов времени.
- Не поднимайте громкость постепенно, так как ваш слух адаптируется.
- Не увеличивайте громкость до такого уровня, что вы не слышите, что происходит вокруг вас.
- Следует соблюдать осторожность или временно прекращать использование в потенциально опасных ситуациях.
- Чрезмерное звуковое давление от наушников может привести к потере слуха.
- Использование наушников во время вождения, надетых на оба уха, не рекомендуется и может быть запрещено в некоторых местах.
- В целях безопасности избегайте отвлечения на музыку или телефонные звонки во время езды или в других потенциально опасных средах.

## Общая информация

Чтобы избежать повреждения или неисправности:



### Внимание

- Не подвергайте наушники чрезмерному нагреву.
- Не роняйте наушники.
- Не подвергайте наушники воздействию капель или брызг воды.
- Не погружайте наушники в воду.
- Не используйте чистящие средства, содержащие спирт, аммиак, бензол или абразивы.
- Для очистки наушников используйте мягкую губку, при необходимости смоченную в минимальном количестве воды или разбавленного мягкого мыла.
- Встроенный аккумулятор не должен подвергаться чрезмерному нагреву во время воздействия солнечного света, огня и тому подобного.
- Существует опасность взрыва при неправильной замене аккумулятора. Выполняйте замену только на такой же или эквивалентный аккумулятор.
- Бросание аккумулятора в огонь или горячую печь, механическое разрушение или разрезание аккумулятора может привести к взрыву;
- Оставление аккумулятора в среде с чрезвычайно высокой температурой может привести к взрыву или утечке горячей жидкости или газа;
- Воздействие на аккумулятор чрезвычайно низкого давления воздуха может привести к взрыву или утечке горячей жидкости или газа.

О температурах и влажности для работы и хранения

- Храните в местах с температурой от  $-20^{\circ}\text{C}$  ( $-4^{\circ}\text{F}$ ) до  $50^{\circ}\text{C}$  ( $122^{\circ}\text{F}$ ) (относительная влажность ниже 90%).
- Используйте в местах с температурой от  $0^{\circ}\text{C}$  ( $32^{\circ}\text{F}$ ) до  $45^{\circ}\text{C}$  ( $113^{\circ}\text{F}$ ) (относительная влажность ниже 90%).
- Срок службы аккумулятора может быть меньше в условиях высокой или низкой температуры.
- Замена аккумулятора на аккумулятор неправильного типа, что может нарушить защиту (например, в случае с литиевыми аккумуляторами некоторых типов);

## 2 Ваши наушники True Wireless

Компания Philips приветствует вас и поздравляет с приобретением! Чтобы в полной мере воспользоваться поддержкой, которую предлагает Philips, зарегистрируйте свой продукт по адресу [www.philips.com/support](http://www.philips.com/support).

Благодаря этим наушникам Philips True Wireless:

- наслаждайтесь удобными беспроводными звонками;
- наслаждайтесь и управляйте беспроводной музыкой;
- переключайтесь между звонками и музыкой.



Краткое руководство пользователя



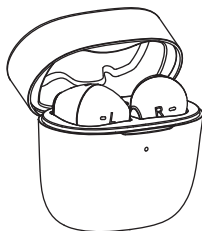
Глобальная гарантия



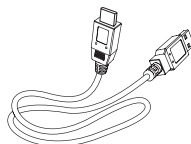
Листовка по безопасности

---

### Комплект поставки



Наушники Philips True Wireless - Philips TAT2236



Кабель для зарядки USB-C (только для зарядки)

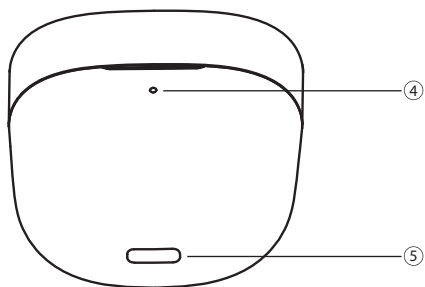
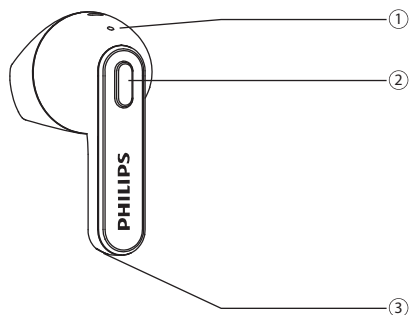
---

### Другие устройства

Мобильный телефон или устройство (например, ноутбук, планшет, адаптеры Bluetooth, MP3-плееры и т. д.), которое поддерживает Bluetooth и совместимо с наушниками (см. «Технические данные» на стр. 10).

## Обзор ваших наушников True Wireless

L / R



- ① Светодиодный индикатор (наушники)
- ② Многофункциональная кнопка
- ③ Микрофон
- ④ Светодиодный индикатор (зарядное устройство)
- ⑤ Разъем для зарядки USB-C

# 3 Начало работы

## Зарядка аккумулятора

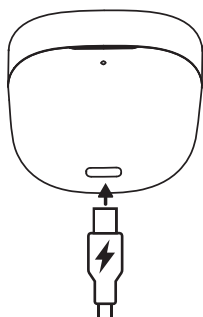
### Примечание

- Прежде чем использовать наушники в первый раз, поместите наушники в зарядное устройство и заряжайте в течение 2 часов, чтобы обеспечить оптимальную емкость и срок службы аккумулятора.
- Во избежание повреждений используйте только оригинальный кабель USB-C для зарядки.
- Завершите вызов перед зарядкой наушников, так как их подключение к зарядке выключит наушники.

## Зарядка

Подсоедините один конец USB-кабеля к светодиодному индикатору, а другой - к источнику питания.

- ↳ Зарядное устройство начинает зарядку.
- Процесс зарядки определяется горящим светодиодным индикатором на передней панели.
- Когда зарядное устройство полностью заряжено, светодиодный индикатор гаснет.

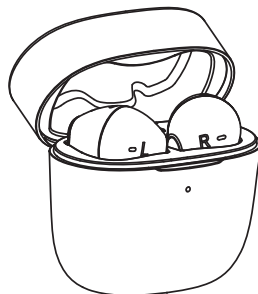


### Совет

- Зарядное устройство служит переносным резервным аккумулятором для зарядки наушников. Когда зарядное устройство полностью заряжено, оно выдерживает 2 полных цикла зарядки для наушников.
- Обычно полная зарядка занимает 2 часа (для наушников или зарядного устройства) по USB-кабелю.

## Сопряжение наушников с устройством Bluetooth в первый раз

- 1 Убедитесь, что наушники полностью заряжены и выключены.
- 2 Откройте верхнюю крышку зарядного устройства.



- ↳ Светодиодные индикаторы на обоих наушниках попеременно мигают белым и синим цветом.
- ↳ Теперь наушники находятся в режиме сопряжения и готовы к сопряжению с устройством Bluetooth (например, мобильным телефоном).

- 3 Включите функцию Bluetooth на вашем устройстве Bluetooth.
- 4 Подключите наушники к устройству Bluetooth. Обратитесь к руководству пользователя вашего устройства Bluetooth.

### Примечание

- Если после включения наушники не смогут найти какое-либо ранее подключенное устройство Bluetooth, они автоматически переключатся в режим сопряжения.

В следующем примере показано, как выполнить сопряжение наушников и устройства Bluetooth.

- 1 Включите функцию Bluetooth на вашем устройстве Bluetooth, выберите **Philips TAT2236**.
- 2 Введите пароль наушников «0000» (4 нуля), если будет предложено. Для тех устройств Bluetooth, которые поддерживают Bluetooth 3.0 или выше, вводить пароль не нужно.



Philips TAT2236

## Сопряжение наушников с другим устройством Bluetooth

Если у вас есть другое устройство Bluetooth, которое вы хотите подключить к наушникам, убедитесь, что функция Bluetooth любых других ранее сопряженных и подключенных устройств отключена.

Нажмите и удерживайте в течение 5 секунд как левую, так и правую сторону одновременно с наушником на ухе и отпустите, когда услышите голосовое приглашение для сопряжения.



### Примечание

- Наушники хранят в памяти 4 устройства. Если вы попытаетесь выполнить сопряжение более чем с 4 устройствами, устройство, с которым сопряжение было выполнено раньше всего, будет заменено новым.

## Один наушник (моно-режим)

Выньте правый или левый наушник из зарядного устройства для использования в моно-режиме. Наушник включится автоматически. Раздастся «Power on» из наушника.



### Примечание

- Выньте второй наушник из зарядного устройства, и они автоматически соединятся друг с другом.

# 4 Использование наушников

## Подключение наушников к устройству Bluetooth

- 1 Включите функцию Bluetooth на вашем устройстве Bluetooth.
- 2 Откройте верхнюю крышку зарядного устройства.
  - ↳ Синий светодиодный индикатор мигает.
  - ↳ Наушники будут искать последнее подключенное устройство Bluetooth и автоматически подключаться к нему. Если последнее подключенное устройство недоступно, наушники будут в режиме сопряжения.



### Совет

- Наушники не могут подключаться более чем к 1 устройству одновременно. Если у вас есть два сопряженных устройства Bluetooth, включите функцию Bluetooth только на устройстве, которое вы хотите подключить.
- Если вы включите функцию Bluetooth на своем устройстве Bluetooth после включения наушников, вам необходимо перейти в меню Bluetooth устройства и вручную подключить наушники к устройству.



### Примечание

- Если через 5 минуты наушники не смогут подключиться к какому-либо устройству Bluetooth в радиусе действия, она автоматически выключится, чтобы продлить срок службы аккумулятора.
- В некоторых устройствах Bluetooth соединение может быть не автоматическим. В этом случае вам необходимо перейти в меню Bluetooth вашего устройства и вручную подключить наушники к устройству Bluetooth.

## Включение/выключение

Задача	Многофункциональная кнопка	Работа
Включить наушники		Откройте крышку зарядного устройства
Выключить наушники		Положите наушник обратно в зарядное устройство, чтобы выключить, и закройте крышку

## Управление звонками и музыкой

### Управление музыкой

Задача	Многофункциональная кнопка	Работа
Запуск или приостановка музыки	Правый/левый наушник	Одно касание
Перемотка вперед	Правый/левый наушник	Тройное касание
Управление громкостью +/-		С помощью мобильного телефона



## Управление звонком

Задача	Многофункциональная кнопка	Работа
Ответить на звонок	Правый/левый наушник	Одно касание
Прервать разговор	Правый/левый наушник	Коснитесь и удерживайте
Переключение вызова во время трёхсторонней конференцсвязи	Правый/левый наушник	Тройное касание

## Состояние светодиодного индикатора

Состояние наушников	Индикатор
Наушники подключены к устройству Bluetooth	Синий светодиод мигает
Наушники готовы к сопряжению	Синий и белый светодиодные индикаторы мигают попеременно
Наушники включены, но не подключены к устройству Bluetooth	Белый светодиодный индикатор мигает каждую секунду (автоматическое отключение через 3 минуты)
Низкий уровень заряда аккумулятора (наушники)	Синий светодиодный индикатор мигает дважды каждые 5 секунд
Аккумулятор полностью заряжен (корпус для зарядки)	Светодиод погаснет

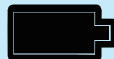
Уровень заряда аккумулятора зарядного устройства	Индикатор
--------------------------------------------------	-----------



Желтый



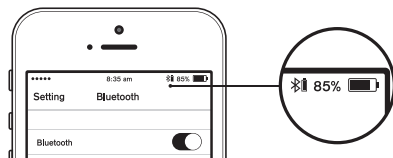
Белый



Светодиод погаснет

## Светодиодный индикатор аккумулятора на устройстве Bluetooth

После подключения к наушникам на устройстве Bluetooth будет отображаться индикатор заряда аккумулятора (обратитесь к руководству по эксплуатации мобильного телефона).



## Голосовой помощник

Задача	Кнопка	Работа
Запуск голосового помощника (Siri/Google)	Правый/левый наушник	Коснитесь и удерживайте в течение 2 секунд

# 5 Сброс настроек наушников

Если у вас возникнут проблемы с сопряжением или подключением, вы можете выполнить следующую процедуру, чтобы выполнить сброс настроек наушников.

- 1 На вашем устройстве Bluetooth перейдите в меню Bluetooth и удалите «**Philips TAT2236**» из списка устройств.
- 2 Отключите функцию Bluetooth на вашем устройстве Bluetooth.
- 3 Нажмите один раз на обоих наушниках, а затем нажмите и удерживайте в течение 5 секунд.
- 4 После того, как синие светодиоды перестанут мигать, верните наушники в зарядное устройство и закройте крышку.
- 5 Следуйте инструкциям из раздела «Использование наушников - Подключение наушников к устройству Bluetooth».
- 6 Подключите наушники к устройству Bluetooth, выберите **Philips TAT2236**.

## 6 Технические данные

- Время воспроизведения: 6 часов
- Время разговора: 6 часов
- Время ожидания: 200 часов
- Время зарядки: 2 часа
- Литий-ионный аккумулятор емкостью 50 мАч в каждом наушнике, литий-ионный аккумулятор емкостью 410 мАч в зарядном устройстве
- Версия Bluetooth: 5.0
- Совместимые профили Bluetooth:
  - HSP (Профиль громкой связи-HFP)
  - A2DP (Расширенный профиль распространения звука)
  - AVRCP (Профиль дистанционного управления звуком/видео)
- Поддерживаемый звуковой кодек: SBC
- Частотный диапазон: 2,402-2,480 ГГц
- Мощность передатчика: < 10 дБм
- Рабочий диапазон: до 10 метров (33 фута)
- Автоматическое выключение
- Разъем USB-C для зарядки
- Предупреждение о низком заряде аккумулятора: доступно



### Примечание

- Технические характеристики могут быть изменены без предварительного уведомления.

# 7 Предупреждение

## Извлечение встроенного аккумулятора

### Декларация о соответствии

Настоящим MMD Hong Kong Holding Limited заявляет, что данный продукт соответствует основным требованиям и другим соответствующим положениям Директивы 2014/53/EU. Вы можете найти декларацию о соответствии на [www.p4c.philips.com](http://www.p4c.philips.com).

### Утилизация старого устройства и аккумулятора



Данное изделие сконструировано и изготовлено из высококачественных материалов и компонентов, которые подлежат переработке и вторичному использованию.



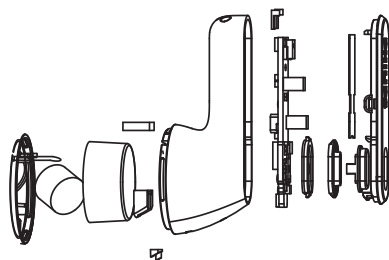
Этот символ на продукте означает, что на продукт распространяется европейская директива 2012/19/EU.



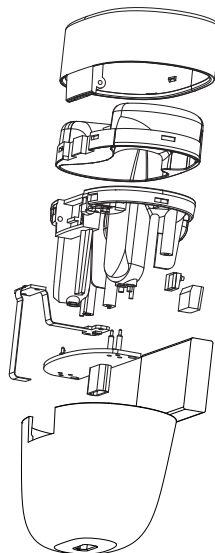
Этот символ означает, что продукт содержит встроенный аккумулятор, на который распространяется европейская директива 2013/56/EU и который нельзя утилизировать вместе с обычными бытовыми отходами. Мы настоятельно рекомендуем доставить продукт в официальный пункт сбора или в сервисный центр Philips, чтобы специалист извлек аккумулятор. Наведите справки о местной системе раздельного сбора отходов для электронных и электрических товаров и аккумуляторов. Следуйте местным правилам и никогда не утилизируйте продукт и аккумуляторы вместе с обычными бытовыми отходами. Правильная утилизация старых продуктов и аккумуляторов способствует предотвращению возможных негативных последствий для окружающей среды и здоровья людей.

Если в вашей стране нет системы сбора/утилизации электронных продуктов, вы можете защитить окружающую среду, вынув и утилизировав аккумулятор перед утилизацией наушников.

- Убедитесь, что наушники отключены от зарядного устройства, прежде чем извлекать аккумулятор.



- Убедитесь, что зарядное устройство отключено от кабеля USB, прежде чем извлекать аккумулятор.



---

## Соответствие EMF

Этот продукт соответствует всем применимым стандартам и нормам, касающимся воздействия электромагнитных полей.

---

## Экологическая информация

Вся ненужная упаковка была исключена. Мы постарались сделать упаковку легко разделяемой на три материала: картон (коробка), пенополистирол (буфер) и полиэтилен (пакеты, защитный пенопласт). Ваша система состоит из материалов, которые могут быть переработаны и использованы повторно в случае разборки специализированной компанией. Пожалуйста, соблюдайте местные правила утилизации упаковочных материалов, использованных аккумуляторов и старого оборудования.

---

## Уведомление о соответствии

Это устройство соответствует правилами Федеральной комиссии по связи США (FCC), часть 15. Эксплуатация устройства возможна при соблюдении следующих двух условий:

1. Это устройство не может вызывать помехи и
2. Это устройство должно принимать любые помехи, включая помехи, которые могут вызвать сбои в работе.

### Правила FCC

Данное оборудование было проверено и признано соответствующим ограничениям для цифровых устройств класса В в соответствии с правилами Федеральной комиссии по связи США (FCC), часть 15. Целью этих ограничений является обеспечение приемлемой защиты от помех при установке оборудования в жилых помещениях.

Данное устройство генерирует, использует и излучает радиочастотную энергию, и при нарушении инструкции по установке и эксплуатации может создавать помехи для радиосвязи. Однако даже при соблюдении инструкций по установке нет гарантии того, что в каком-то конкретном случае не возникнут помехи. Если данное устройство вызывает помехи при приеме радио- и телевизионных сигналов, что можно проверить, выключив и включив устройство, пользователю рекомендуется попытаться устранить помехи с помощью описанных ниже мер:

- Измените ориентацию или местоположение приемной антенны.
- Увеличьте расстояние между приемником и данным устройством.
- Подключите данное устройство к розетке в цепи, отличной от той, к которой подключен приемник.
- Обратитесь за помощью к продавцу или опытному специалисту по теле- и радиотехнике.

### Заявление по радиационному воздействию FCC:

Данное оборудование соответствует ограничениям радиационного воздействия FCC, установленным для неконтролируемой среды.

Этот передатчик не должен находиться рядом или работать совместно с любой другой антенной или передатчиком.

**Внимание:** Пользователь предупрежден о том, что изменения или модификации, явно не утвержденные стороной, ответственной за соблюдение нормативных требований, могут повлечь за собой аннулирование прав пользователя на использование оборудования.

### Канада:

Это устройство содержит безлицензионный передатчик(-и)/приемник(-и), которые соответствуют безлицензионной RSS Министерства инноваций, науки и экономического развития Канады. Эксплуатация устройства возможна при соблюдении следующих двух условий: (1) Это устройство не может вызывать помехи. (2) Это устройство должно принимать любые помехи, включая помехи, которые могут вызвать сбои в работе данного устройства.

**Заявление по радиационному воздействию IC:**

Данное оборудование соответствует ограничениям радиационного воздействия Канады, установленным для неконтролируемых сред.

Этот передатчик не должен находиться рядом или работать совместно с любой другой антенной или передатчиком.

# 8 Торговые марки

---

## Bluetooth

---

Словесный знак и логотипы Bluetooth® являются зарегистрированными товарными знаками, принадлежащими Bluetooth SIG, Inc., и любое использование таких знаков компанией MMD Hong Kong Holding Limited осуществляется по лицензии. Другие торговые марки и торговые названия являются собственностью их соответствующих владельцев.

## Siri

---

Siri является товарным знаком Apple Inc., зарегистрированным в США и других странах.

## Google

---

Google и Google Play являются зарегистрированными товарными знаками Google LLC.

## 9 Часто задаваемые вопросы

### **Наушники Bluetooth не включаются.**

Уровень заряда аккумулятора низкий. Зарядите наушники.

### **Я не могу выполнить сопряжение наушников Bluetooth и устройства Bluetooth.**

Bluetooth отключен. Включите функцию Bluetooth на устройстве Bluetooth и включите устройство Bluetooth, прежде чем включать наушники.

### **Сопряжение не работает.**

- Поместите оба наушника в зарядное устройство.
- Убедитесь, что отключили функцию Bluetooth на любых ранее подключенных устройствах Bluetooth.
- На вашем устройстве Bluetooth удалите «Philips TAT2236» из списка Bluetooth.
- Выполните сопряжение наушников (см. «Сопряжение наушников с устройством Bluetooth в первый раз» на стр. 5).

### **Устройство Bluetooth не может найти наушники.**

- Наушники могут быть подключены к ранее сопряженному устройству. Выключите подключенное устройство или переместите его за пределы радиуса действия.
- Возможно, сопряжение было сброшено или наушники ранее были сопряжены с другим устройством. Снова выполните сопряжение наушников с устройством Bluetooth, как описано в руководстве пользователя. (см. «Сопряжение наушников с устройством Bluetooth в первый раз» на стр. 5).

**Мои наушники Bluetooth подключены к мобильному телефону с поддержкой Bluetooth, но музыка воспроизводится только через динамик мобильного телефона.**

Обратитесь к руководству пользователя вашего мобильного телефона. Выберите прослушивание музыки через наушники.

### **Качество звука низкое, слышно потрескивание.**

- Устройство Bluetooth вне радиуса действия. Уменьшите расстояние между наушниками и устройством Bluetooth или устраните препятствия между ними.
- Зарядите наушники.

### **Качество звука плохое, а потоковая передача с мобильного телефона очень медленная или потоковая передача звука не работает вообще.**

Убедитесь, что ваш мобильный телефон не только поддерживает (моно) HSP/HFP, но также поддерживает A2DP и совместим с BT4.0 x (или выше) (см. «Технические данные» на стр. 10).





Philips и эмблема Philips Shield являются зарегистрированными товарными знаками Koninklijke Philips N.V. и используются по лицензии. Этот продукт был изготовлен и продан под ответственность MMD Hong Kong Holding Limited или одного из ее филиалов и MMD Hong Kong Holding Limited является гарантом в отношении этого продукта.

