

**SAMSUNG**

SM-J120F  
SM-J120F/DS  
SM-J120G/DS  
SM-J120H/DS

# Посібник користувача

# Зміст

## Основні прийоми роботи

- 4 Прочитайте перед початком використання
- 5 Комплектація
- 6 Зовнішній вигляд пристрою
- 8 Акумулятор
- 13 SIM- або USIM-карта
- 16 Карта пам'яті
- 18 Увімкнення та вимкнення пристрою
- 18 Сенсорний екран
- 21 Головний екран
- 27 Екран блокування
- 28 Панель сповіщень
- 30 Введення тексту
- 31 Знімок екрана
- 32 Запуск програм
- 32 Керування пристроєм і даними

## Програми

- 36 Інсталяція та видалення програм
- 37 Телефон
- 41 Контакти
- 42 Повідомлення
- 44 Інтернет
- 45 Email
- 46 Камера

- 52 Галерея
- 54 Smart Manager
- 56 S Planner
- 58 Відео
- 59 Диктофон
- 60 Мої файли
- 60 Нотатки
- 61 Годинник
- 62 Калькулятор
- 63 Радіо
- 64 Програми Google

## Налаштування

- 66 Вступ
- 66 Wi-Fi
- 68 Bluetooth
- 70 Без зв'язку
- 70 Мобільна точка доступу та модем
- 71 Використання даних
- 72 Диспетчер SIM-картки (для моделей з підтримкою двох SIM-карт)
- 72 Мобільні мережі
- 73 Додаткові налаштування підключення
- 74 Звуки та сповіщення
- 74 Дисплей

75	Програми
75	Заставка
75	Екран блокування й безпека
76	Конфіденційність
76	Спеціальні можливості
77	Облікові записи
78	Резервне копіювання та скидання
78	Мова та введення
79	Акумулятор
79	Пам'ять
80	Дата й час
80	Посібник користувача
80	Про пристрій

## **Додаток**

81	Усунення неполадок
----	--------------------

# Основні прийоми роботи

## Прочитайте перед початком використання

Для безпечного та належного користування пристроєм перш за все уважно ознайомтеся з цим посібником.

- В описах використовуються стандартні налаштування пристрою.
- Деякі відомості можуть не відповідати вашому пристрою, залежно від країни, оператора зв'язку, характеристикам моделі або програмного забезпечення пристрою.
- Вміст (високоякісний вміст), що вимагає активного використання ресурсів ЦП і ОЗП, буде впливати на загальну ефективність роботи пристрою. Програми можуть не працювати належним чином, залежно від характеристик пристрою та середовища, у якому він використовується.
- Компанія Samsung не несе відповідальності за проблеми з функціонуванням, спричинені використанням програм постачальників, відмінних від Samsung.
- Компанія Samsung не несе відповідальності за проблеми з функціонуванням або сумісністю, спричинені зміненням налаштувань реєстру, зміненням програмного забезпечення або компонентів операційної системи. Спроби встановлення відмінних від запропонованих виробником налаштувань операційної системи можуть призвести до неправильної роботи пристрою або програм.
- Використання програмного забезпечення, джерел звуку, заставок, зображень та іншого мультимедійного вмісту, що постачається разом із цим пристроєм, обмежено згідно з умовами ліцензійної угоди. Вилучення та використання цих матеріалів у комерційних або інших цілях є порушенням законів щодо авторських прав. Користувачі несуть повну відповідальність за незаконне використання медіаданих.
- За використання послуг, що потребують передачі даних, наприклад послуг обміну повідомленнями, завантаження, автоматичної синхронізації, а також послуг визначення розташування, може стягуватися додаткова плата залежно від плану передачі даних. Для передачі великих обсягів даних рекомендується використовувати функцію Wi-Fi.
- Стандартні програми, що постачаються разом із пристроєм, можуть оновлюватися, а також більше не підтримуватися без завчасного попередження. У разі виникнення питань щодо програм, що постачаються разом із пристроєм, зверніться до сервісного центру Samsung. Стосовно встановлених користувачами програм звертайтеся до постачальників цих програм.
- Змінення операційної системи пристрою або встановлення програмного забезпечення, завантаженого з неофіційних джерел, може призвести до несправності пристрою, а також пошкодження даних або їх втрати. Ці дії вважаються порушенням ліцензійної угоди з компанією Samsung і призводять до припинення дії гарантії.

## Пояснювальні позначки



**Попередження:** ситуації, що можуть призвести до травмування вас або інших осіб



**Увага:** ситуації, що можуть спричинити пошкодження пристрою або іншого обладнання



**Сповіщення:** примітки, поради з користування та додаткові відомості

## Комплектація

Перевірте наявність у комплекті таких компонентів:

- Пристрій
- Акумулятор
- Короткий посібник користувача



- Компоненти, які входять до комплекту пристрою, а також доступні аксесуари можуть різнитися залежно від країни або оператора зв'язку.
- Компоненти, що постачаються в комплекті, розроблені спеціально для цього пристрою та можуть бути несумісними з іншими пристроями.
- Зовнішній вигляд і характеристики можуть змінюватися без завчасного попередження.
- Додаткові аксесуари можна придбати в місцевого постачальника Samsung. Перед їх придбанням переконайтеся, що вони сумісні із цим пристроєм.
- Використовуйте тільки аксесуари, рекомендовані компанією Samsung. Використання нерекomenдованих аксесуарів може призвести до виникнення проблем у роботі та несправностей, на які не розповсюджується гарантія.
- Доступність усіх аксесуарів може змінюватися залежно від компаній-виробників. Додаткову інформацію про доступні аксесуари можна дізнатися на веб-сайті Samsung.






## Зовнішній вигляд пристрою





- Не перекривайте ділянку, де розташована антена, долонями або сторонніми об'єктами. Це може призвести до проблем із підключенням або розрядження акумулятора.
- Рекомендовано використання захисної плівки, схваленої компанією Samsung. Нерекомендовані захисні плівки можуть призвести до пошкодження датчиків.
- Уникайте потрапляння на сенсорний екран води. Сенсорний екран може не працювати належним чином в умовах вологості або під впливом води.

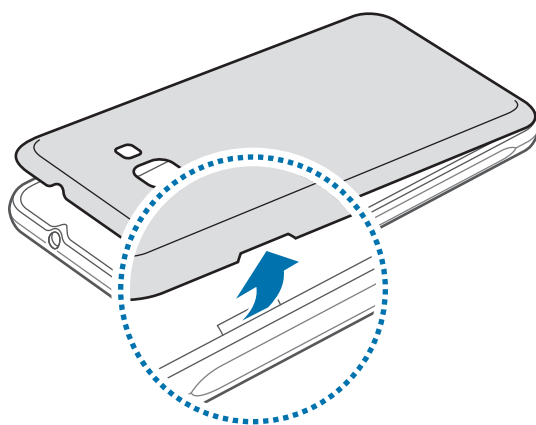
## Клавіші

Клавіша	Функція
 <b>Ввімкнення/ вимкнення живлення</b>	<ul style="list-style-type: none"><li>• Натисніть і утримуйте, щоб увімкнути або вимкнути пристрій.</li><li>• Натисніть, щоб увімкнути або заблокувати екран.</li></ul>
 <b>Останні програми</b>	<ul style="list-style-type: none"><li>• Торкніться, щоб відкрити список останніх програм.</li></ul>
 <b>Домашній</b>	<ul style="list-style-type: none"><li>• Натисніть, щоб увімкнути заблокований екран.</li><li>• Натисніть, щоб повернутися на головний екран.</li><li>• Натисніть і утримуйте, щоб запустити <b>Google</b>.</li></ul>
 <b>Назад</b>	<ul style="list-style-type: none"><li>• Торкніться, щоб повернутися на попередній екран.</li></ul>
 <b>Гучність</b>	<ul style="list-style-type: none"><li>• Натисніть, щоб відрегулювати гучність пристрою.</li></ul>

## Акумулятор

### Установлення акумулятора

- 1 Зніміть задню кришку.

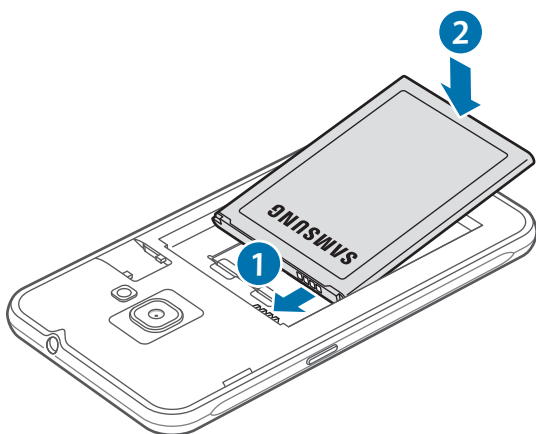


Будьте обережні, щоб не пошкодити нігті, знімаючи задню кришку.



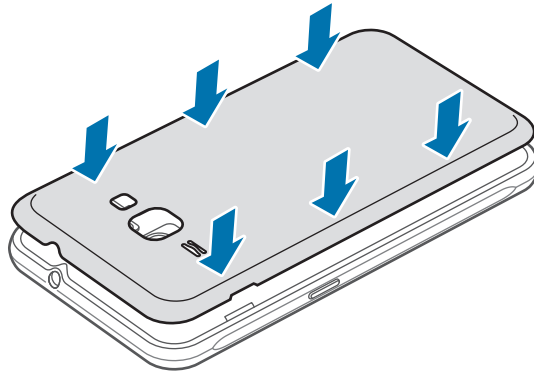
Не нахильте та не повертайте задню кришку надто сильно. Це може призвести до пошкодження кришки.

- 2 Вставте акумулятор таким чином, щоб його золотисті контакти було вирівняно відповідно до контактів пристрою.





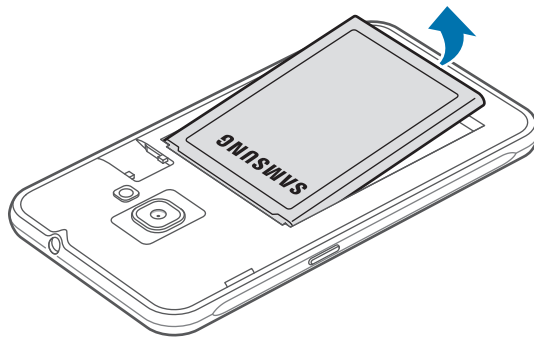
**3** Закрийте задню кришку.



## Відключення акумулятора

**1** Зніміть задню кришку.

**2** Вийміть акумулятор.



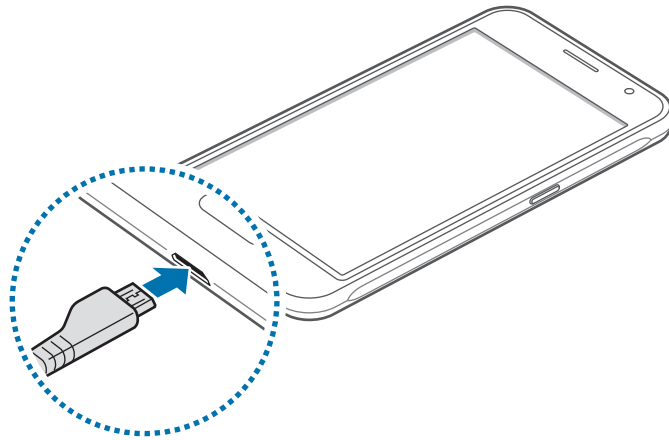
## Зарядження акумулятора

Перед першим використанням акумулятора, а також, якщо він не використовувався протягом тривалого часу, потрібно зарядити його.



Використовуйте тільки зарядні пристрої, акумулятори та кабелі, рекомендовані компанією Samsung. Використання незатверджених зарядних пристроїв або кабелів може призвести до вибуху акумулятора чи пошкодження пристрою.

- 1 Підключіть менший роз'єм зарядного пристрою до багатofункціонального гнізда пристрою, а більший роз'єм – до електричної розетки.



Неправильне підключення зарядного пристрою може призвести до серйозного пошкодження пристрою. Гарантія не поширюється на пошкодження пристрою, спричинені неправильним використанням.

- 2 Після повного зарядження акумулятора від'єднайте зарядний пристрій від пристрою. Спочатку від'єднайте зарядний пристрій від пристрою, а потім – від розетки.



Не виймайте акумулятор, доки не від'єднано зарядний пристрій. Це може призвести до пошкодження пристрою.



Для заощадження електроенергії від'єднуйте зарядний пристрій, якщо він не використовується. Якщо на зарядному пристрої немає перемикача живлення, його слід виймати з розетки, коли він не використовується, для заощадження електроенергії. Під час зарядження зарядний пристрій має щільно прилягати до гнізда та бути легко доступним.

## Перегляд часу зарядження, що залишився

Під час зарядження, на головному екрані торкніться  → **Налаштування** → **Акумулятор**.



Фактичний час зарядження може відрізнятись, залежно від стану пристрою й умов зарядження. Час зарядження, що залишився, може не відобразитися під час зарядження пристрою у надто низької або високої температури оточуючого середовища.

## Зменшення споживання заряду акумулятора

На пристрої є різноманітні опції, за допомогою яких можна заощадити заряд акумулятора.

- Оптимізація роботи пристрою за допомогою функції «Смарт-менеджер».
- Якщо пристрій не використовується, натисніть клавішу ввімкнення та вимкнення живлення, щоб перевести його в режим сну.
- Увімкніть режим енергозбереження.
- Закрийте непотрібні програми.
- Вимкніть функцію Bluetooth, якщо вона не використовується.
- Вимкніть функцію Wi-Fi, якщо вона не використовується.
- Вимкніть функцію автоматичної синхронізації програм.
- Зменште тривалість підсвічування.
- Зменште яскравість екрана.


## Підказки та заходи безпеки щодо зарядження акумулятора

- Коли акумулятор розряджається, значок акумулятора відображається як порожня батарея.
- Якщо акумулятор повністю розряджений, для ввімкнення пристрою після підключення зарядного пристрою знадобиться певний час. Дайте змогу розрядженому акумулятору зарядитися декілька хвилин, перш ніж вмикати пристрій.
- У разі одночасного використання декількох програм, а також у разі використання мережевих програм або програм, що вимагають підключення до іншого пристрою, акумулятор швидко розряджатиметься. Щоб уникнути відключення від мережі або розрядження під час передачі даних, завжди повністю заряджайте акумулятор перед використанням таких програм.
- Під час зарядження не за допомогою зарядного пристрою, наприклад від ПК, може спостерігатися зниження швидкості зарядження через меншу силу електричного струму.
- Під час заряджання пристрій можна використовувати, але в такому разі акумулятор заряджатиметься довше.

- У разі нестабільного живлення під час заряджання пристрою сенсорний екран може не працювати. У такому разі від'єднайте зарядний пристрій від пристрою.
- Під час заряджання пристрій і зарядний пристрій можуть нагріватися. Це нормально й не впливає на його роботу чи термін служби. Якщо акумулятор нагрівається сильніше ніж звичайно, заряджання за допомогою зарядного пристрою може припинитися.
- Якщо пристрій не заряджається належним чином, віднесіть його та зарядний пристрій до сервісного центру Samsung.

## Режим енергозбереження

Обмеження функцій пристрою для заощадження заряду акумулятора.


На головному екрані торкніться  → **Налаштування** → **Акумулятор** → **Енергозбереження**, а потім торкніться повзунка, щоб увімкнути відповідну функцію.

Для автоматичного увімкнення режиму енергозбереження, якщо рівень заряду акумулятора, що залишився, досягає попередньо встановленого рівня, торкніться **Розпочати енергозбереж.** і виберіть потрібну опцію.

## Удосконалений режим енергозбереження

Використовуйте цю функцію для подовження тривалості роботи пристрою від акумулятора. В удосконаленому режимі енергозбереження застосовуються такі обмеження:

- Обмеження доступних програм основними і вибраними.
- Вимкнення передачі мобільних даних у разі вимкнення екрана.
- Вимкнення функцій Wi-Fi і Bluetooth.

На головному екрані торкніться  → **Налаштування** → **Акумулятор** → **Удосконалений режим енергозбереження**, а потім торкніться повзунка, щоб увімкнути відповідну функцію.

Щоб вимкнути удосконалений режим енергозбереження, торкніться **ІНШЕ** → **Вимкн.удоскон.реж. енергозбереж.**



Час використання, що залишився – це час, протягом якого акумулятор буде розряджено.  
Час використання, що залишився, залежить від налаштувань пристрою та умов, у яких він використовується.

## SIM- або USIM-карта

### Установлення SIM- або USIM-карти

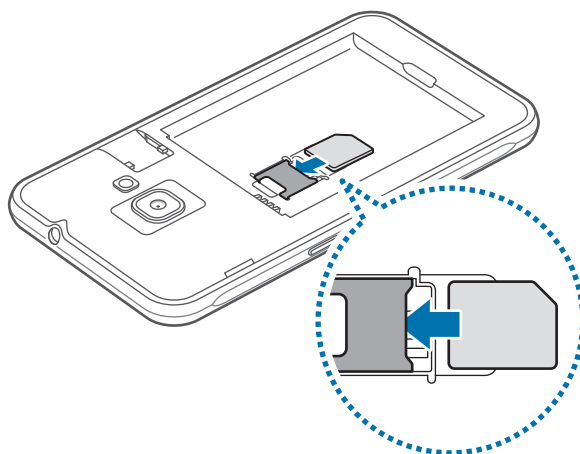
Встановіть SIM- або USIM-карту, яка надається оператором мобільного зв'язку.



- Пристрій підтримує лише microSIM-карти.
- Деякі служби LTE можуть бути недоступні залежно від оператора зв'язку. За додатковими відомостями щодо доступності служб зверніться до вашого оператора зв'язку.

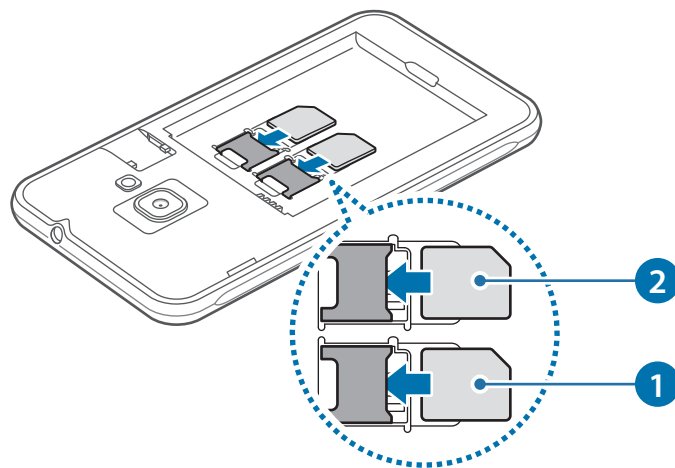
**1** Зніміть задню кришку та вийміть акумулятор.

**2** ► **Моделі з підтримкою однієї SIM-карти:** установіть SIM- або USIM-карту золотистими контактами донизу.



► **Моделі з підтримкою двох SIM-карт:** установіть SIM- або USIM-карту золотистими контактами донизу.

Вставте основну SIM- або USIM-картку в гніздо для SIM-картки 1 (1), а другорядну SIM- або USIM-картку — у гніздо для SIM-картки 2 (2).



Будьте обережні, щоб не втратити SIM- або USIM-карту, і не дозволяйте іншим її використовувати. Компанія Samsung не несе відповідальності за будь-які пошкодження або незручності, спричинені втратою або крадіжкою карток.

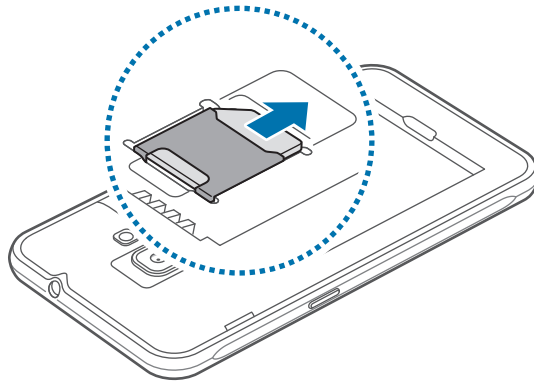
3 Встановіть акумулятор на місце та закрийте задню кришку.

## Видалення SIM- або USIM-карти

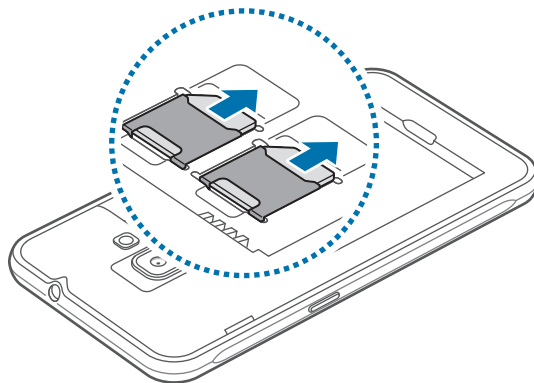
1 Зніміть задню кришку та вийміть акумулятор.

2 Витягніть карту SIM або USIM.

► Моделі з підтримкою однієї SIM-карти:




► Моделі з підтримкою двох SIM-карт:




## Використання двох SIM- або USIM-карт (для моделей з підтримкою двох SIM-карт)

При встановленні двох SIM- або USIM-карток ви отримуєте два телефонні номери та обслуговування двома постачальниками послуг для одного пристрою.

### Активація SIM-карт або USIM-карт

На домашньому екрані виберіть  → **Налаштування** → **Диспетчер SIM-картки**. Виберіть SIM- або USIM-картку, а потім натисніть повзунок для її активації.

### Зміна імені та значка при відображенні SIM-карт або USIM-карт

На домашньому екрані виберіть  → **Налаштування** → **Диспетчер SIM-картки**. Виберіть SIM-карту або USIM-карту та натисніть **Ім'я** або **Значок**. Задайте ім'я та значок для відображення кожної карти.

### Переключення між картами

При активації двох SIM-карт або USIM-карт на приладовій панелі сповіщень відображаються значки вибору карти. Відкрийте панель сповіщень та виберіть карту.

## Карта пам'яті

### Встановлення карти пам'яті

Пристрій підтримує карти пам'яті з максимальним обсягом до 128 ГБ. Деякі карти пам'яті можуть бути несумісними з пристроєм, залежно від виробника та типу карти.



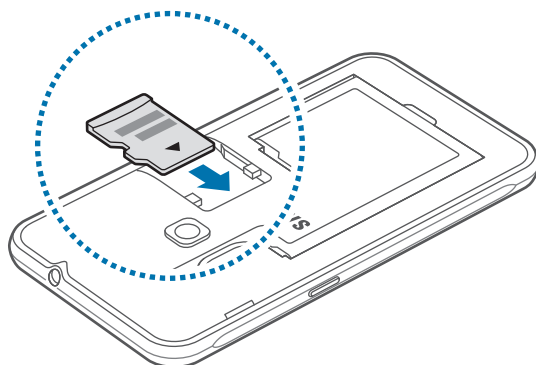
- Деякі карти пам'яті можуть бути не повністю сумісними із пристроєм. Використання несумісної карти пам'яті може призвести до пошкодження пристрою, карти пам'яті або даних, які зберігаються на карті.
- Будьте уважні, щоб вставити карту потрібною стороною догори.



- Цей пристрій підтримує файлову систему exFAT для карт пам'яті. Якщо вставити карту, відформатовану в іншій файловій системі, пристрій запропонує повторно відформатувати карту пам'яті.
- У разі регулярного запису та стирання даних зменшується строк служби карт пам'яті.
- Якщо у пристрій вставлено карту пам'яті, каталог файлів карти пам'яті відобразиться в розділі **Мої файли** → у папці **SD-карта**.



- 1 Зніміть задню кришку.
- 2 Вставте карту пам'яті золотистими контактами донизу.



- 3 Закрийте задню кришку.

## Виймання карти пам'яті

Перш ніж виймати карту пам'яті, відключіть її для безпечного від'єднання.

На головному екрані виберіть  → Налаштування → Пам'ять → Відключення карти пам'яті.


- 1 Зніміть задню кришку.
- 2 Витягніть карту пам'яті.
- 3 Закрийте задню кришку.



Не виймайте карту пам'яті під час передавання або приймання пристроєм даних. Це може спричинити пошкодження даних або їх втрату, а також призвести до несправності карти пам'яті чи пристрою. Компанія Samsung не несе відповідальності за збитки (зокрема, втрату даних), спричинені неналежним використанням або використанням пошкоджених карт пам'яті.

## Форматування карти пам'яті

Якщо карту пам'яті відформатовано на комп'ютері, вона може виявитися несумісною з пристроєм. Відформатуйте карту пам'яті на пристрої.

На домашньому екрані виберіть  → **Налаштування** → **Пам'ять** → **Форматування карти пам'яті** → **ФОРМАТУВАТИ КАРТУ ПАМ'ЯТІ** → **ВИДАЛИТИ ВСЕ**.



Перш ніж формувати карту пам'яті, обов'язково створіть резервні копії всіх важливих даних, які зберігаються на карті пам'яті. Гарантія виробника не поширюється на втрату даних, спричинену діями користувача.

## Увімкнення та вимкнення пристрою

Натисніть і утримуйте клавішу увімкнення та вимкнення живлення протягом декількох секунд, щоб увімкнути пристрій.

Під час першого увімкнення пристрою, а також після скидання установок до заводських значень дотримуйтеся вказівок на екрані, щоб настроїти пристрій.

Щоб вимкнути пристрій, натисніть і утримуйте клавішу увімкнення та вимкнення живлення й торкніться **Вимкнути**.



- Якщо пристрій «зависає» або не реагує на натискання клавіш, одночасно натисніть і утримуйте клавішу живлення та клавішу регулювання гучності протягом 7 секунд, щоб перезавантажити пристрій.
- Дотримуйтеся усіх попереджень і вказівок персоналу в місцях, де обмежено використання бездротових пристроїв, наприклад у літаках і лікарнях.

## Сенсорний екран



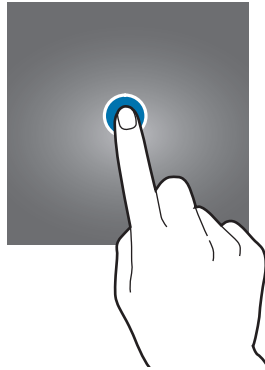
- Не допускайте контакту сенсорного екрана з іншими електричними пристроями. Електростатичні розряди можуть призвести до несправності сенсорного екрана.
- Щоб не пошкодити сенсорний екран, не торкайтесь його гострими предметами та уникайте надто сильного натискання на нього нігтями.



- Сенсорне введення може не розпізнаватися пристроєм на ділянках біля країв екрана, що знаходяться поза областю сенсорного введення.
- Перебування сенсорного екрана в режимі очікування протягом тривалого часу може призвести до виникнення ефекту залишкового зображення (вигорання екрана) або двоїння. Якщо пристрій не використовується, слід вимкнути сенсорний екран.
- Рекомендується натискати на сенсорний екран пальцями.

## Торкання

Щоб запустити програму, вибрати пункт меню, натиснути екранну кнопку або ввести символ за допомогою віртуальної клавіатури, торкніться будь-якого з цих об'єктів пальцем.



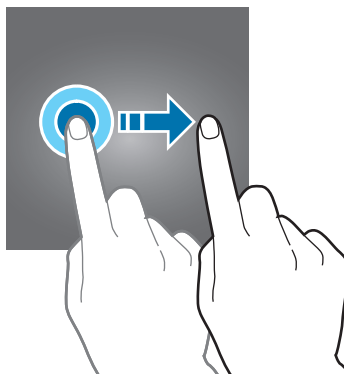
## Торкання й утримання

Торкніться й утримуйте об'єкт або екран довше 2 секунд, щоб відкрити доступні опції.



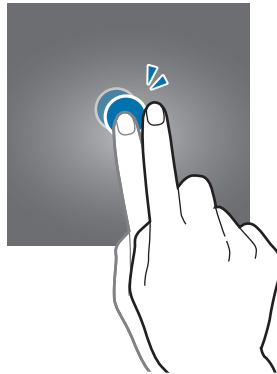
## Перетягування

Щоб перемістити об'єкт, торкніться й утримуйте його, а потім перетягніть в потрібне розташування.



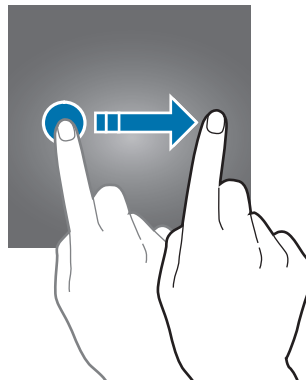
## Подвійний дотик

Двічі торкніться веб-сторінку або зображення, щоб збільшити її/його частину. Ще раз двічі торкніться, щоб повернутися до вихідного масштабу.



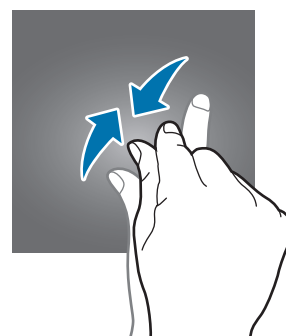
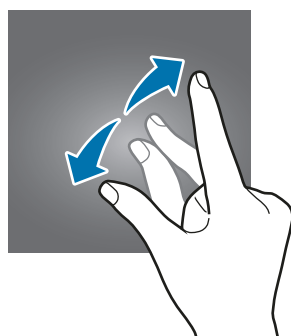
## Проведення

Проведіть вліво або вправо по головному екрану або екрану програм, щоб перейти до іншої панелі. Проведіть вгору або вниз, щоб прокрутити веб-сторінку або список, наприклад список контактів.



## Розведення та зведення пальців

Розведіть два пальці, поклавши їх на екран під час перегляду веб-сторінки, мапи або зображення, щоб збільшити її/його частину. Зведіть їх, щоб зменшити масштаб.

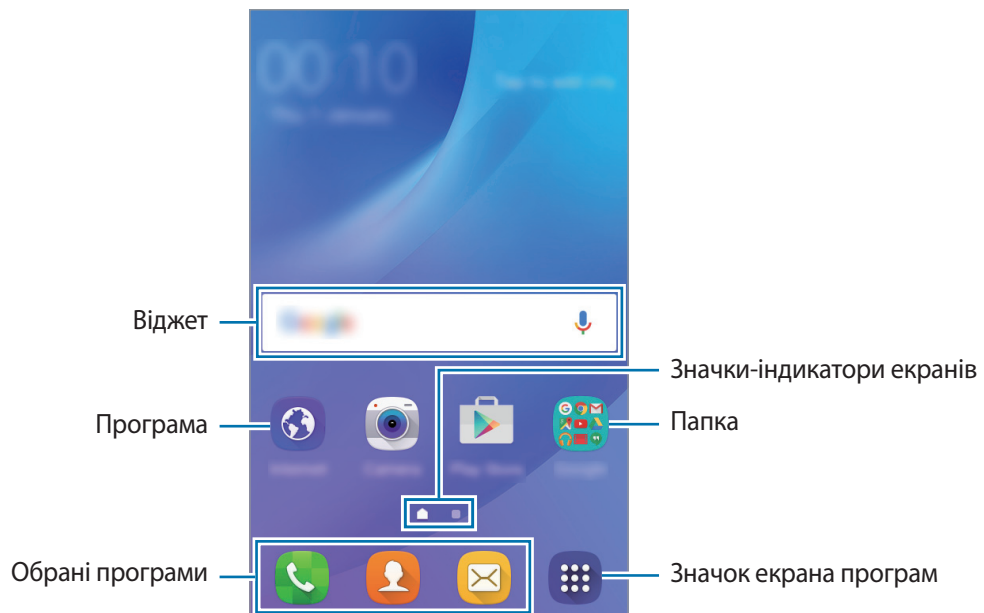


## Головний екран

### Головний екран

Головний екран – це вихідна точка, з якої можна отримати доступ до всіх функцій пристрою. На ньому відображаються, віджети, клавіші швидкого доступу до програм тощо.

Щоб переглянути інші панелі, проведіть по екрану вліво або вправо.



## Опції головного екрана

На головному екрані торкніться й утримуйте пусту ділянку або покладіть пальці на екран і зведіть їх, щоб перейти до доступних опцій. Налаштування головного екрана за допомогою додавання, видалення або переміщення панелей. Також можна налаштувати заставу головного екрана, додати віджети на головний екран тощо.

- **Заставки:** змінення налаштувань заставки для головного екрана та екрана блокування.
- **Віджети:** додавання віджетів на домашній екран. Віджети – це невеликі програми, що використовуються для ввімкнення певних функцій відповідної програми та завдяки яким на головному екрані розташовуються зручні функції та відомості.



## Додавання об'єктів

На екрані програм торкніться й утримуйте потрібну програму або папку, а потім перетягніть її на головний екран.

Щоб додати віджети, відкрийте головний екран, клацніть і утримуйте пусту область на головному екрані, торкніться **Віджети**, торкніться й утримуйте віджет, а потім перетягніть його на головний екран.

## Переміщення та видалення об'єктів

На головному екрані торкніться й утримуйте потрібний об'єкт, а потім перетягніть його в нове розташування.

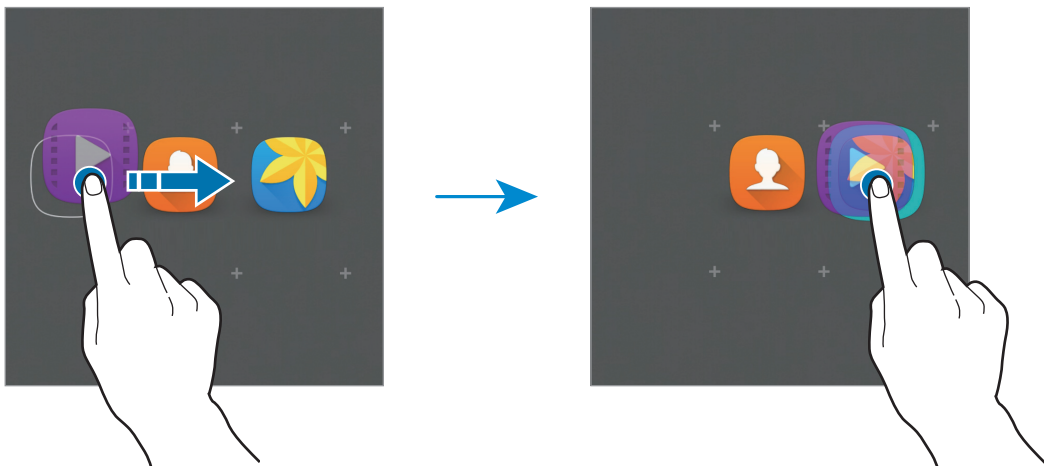
Щоб перемістити об'єкт на іншу панель, перетягніть його до краю екрана.

Також можна перемістити програми, які часто використовуються, до області клавіш швидкого доступу внизу головного екрана.


Щоб видалити об'єкт, торкніться й утримуйте потрібний об'єкт. Потім перетягніть його до опції **Видалити** у верхній частині екрана.

## Створення папок

- 1 На головному екрані торкніться й утримуйте програму, а потім перетягніть її на іншу програму.
- 2 Відпустіть програму після відображення рамки папки навколо програм.  
Буде створено нову папку, що містить вибрані програми.




- 3 Торкніться **Введіть назву папки** та введіть назву папки.

Щоб змінити колір папки, торкніться .

Щоб додати інші програми до папки, торкніться й утримуйте іншу програму, а потім перетягніть її до папки.

## Керування панелями

Щоб додати, перемістити або видалити певну панель, під час перебування на головному екрані торкніться й утримуйте пусту ділянку.

Щоб додати панель, проведіть по екрану вліво, а потім торкніться .


Щоб перемістити панель, торкніться й утримуйте попереднє зображення панелі, а потім перетягніть його в нове розташування.

Щоб видалити панель, торкніться й утримуйте попереднє зображення панелі, а потім перетягніть його до опції **Видалити** вгорі екрана.

Щоб встановити панель як основний головний екран, торкніться .

## Екран програм

На екрані програм відображаються значки всіх програм, зокрема нещодавно встановлених програм.

На головному екрані натисніть , щоб відкрити екран програм. Щоб переглянути інші панелі, проведіть по екрану вліво або вправо.

## Переміщення об'єктів



Доступність цієї функції залежить від країни або оператора зв'язку.

На екрані програм торкніться **РЕДАГУВАТИ**. Торкніться й утримуйте об'єкт, а потім перетягніть його в нове розташування.

Щоб перемістити об'єкт на іншу панель, перетягніть його до краю екрана.

## Створення папок

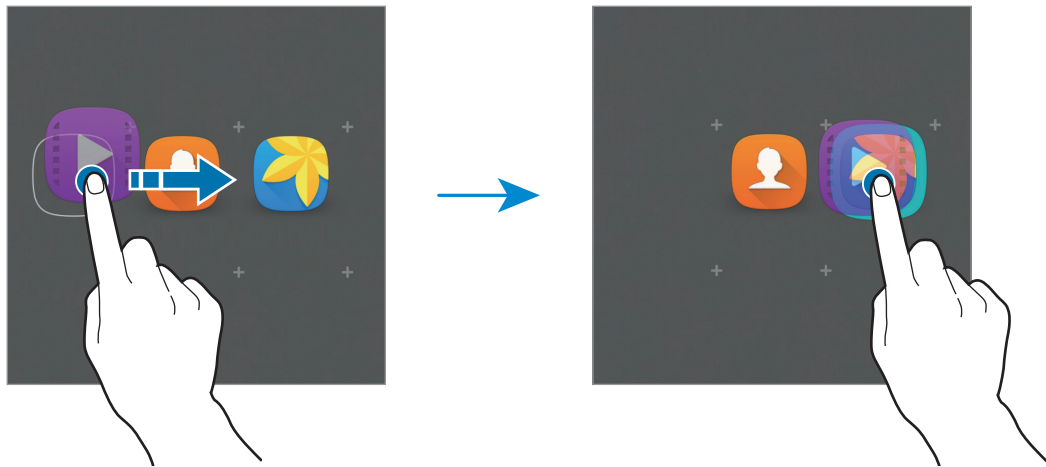


Доступність цієї функції залежить від країни або оператора зв'язку.

- 1 На екрані програм торкніться **РЕДАГУВАТИ**.
- 2 Торкніться й утримуйте потрібну програму, а потім перетягніть її на іншу програму.



- 3 Відпустіть програму після відображення рамки папки навколо програм.  
Буде створено нову папку, що містить вибрані програми.



- 4 Торкніться **Введіть назву папки** та введіть назву папки.  
Щоб змінити колір папки, торкніться 🎨.

Щоб додати інші програми до папки, торкніться й утримуйте іншу програму, а потім перетягніть її до папки.




## Значки-індикатори

Значки-індикатори відображаються в рядку стану вгорі екрана. У таблиці нижче наведено найпоширеніші значки.



Рядок стану може не відображатися вгорі екрана під час використання певних програм. Для його відображення проведіть від верхнього краю екрана вниз.

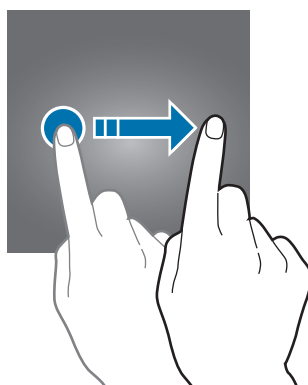
Значок	Значення
	Немає сигналу
	Потужність сигналу
	Доступні SIM- або USIM-карти (для моделей з підтримкою двох SIM-карт)
	Роумінг (поза мережею основного оператора зв'язку)
	Підключення до мережі GPRS
	Підключення до мережі EDGE
	Підключення до мережі UMTS
	Підключення до мережі HSDPA
	Підключення до мережі HSPA+
	Підключення до мережі LTE (моделі з підтримкою LTE)
	Підключено до Wi-Fi
	Увімкнено функцію Bluetooth
	Увімкнено GPS
	Триває виклик
	Пропущений виклик
	Нове SMS- або MMS-повідомлення
	Увімкнено будильник
	Увімкнено режим «Звук вимкнено»
	Увімкнено режим вібрації

Значок	Значення
	Увімкнено режим «Без зв'язку»
	Сталася помилка або потрібна увага користувача
	Рівень заряду акумулятора

## Екран блокування

Щоб вимкнути екран і заблокувати його, натисніть клавішу увімкнення та вимкнення живлення. Крім того, екран автоматично вимикається та блокується, якщо пристрій не використовується протягом певного проміжку часу.

Щоб розблокувати екран, натисніть клавішу увімкнення та вимкнення живлення або клавішу «Домашній» і проведіть по екрану в будь-якому напрямку.



Змінення способу блокування екрана для попередження доступу інших користувачів до ваших особистих даних.

На екрані програм торкніться **Налаштування** → **Екран блокування й безпека** → **Тип блокування екрана**, а потім виберіть спосіб блокування екрана. Щоразу під час розблокування пристрою потрібно буде вводити код розблокування.



Якщо ви забули код розблокування, зверніться із пристроєм до сервісного центру Samsung для його скидання.

## Зразок

Накресліть зразок, з'єднавши чотири або більше точок, а потім ще раз накресліть зразок для його підтвердження. Установіть резервний PIN-код, що використовуватиметься для розблокування екрана, якщо ви забудете малюнок.

## PIN

PIN-код може містити лише цифри. Введіть принаймні чотири цифри, а потім ще раз введіть пароль для його підтвердження.

## Пароль

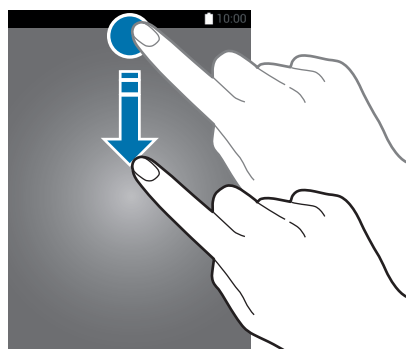
Пароль може містити символи та цифри. Введіть принаймні чотири символи, включаючи цифри та букви, а потім ще раз введіть пароль для його підтвердження.

# Панель сповіщень

## Використання панелі сповіщень

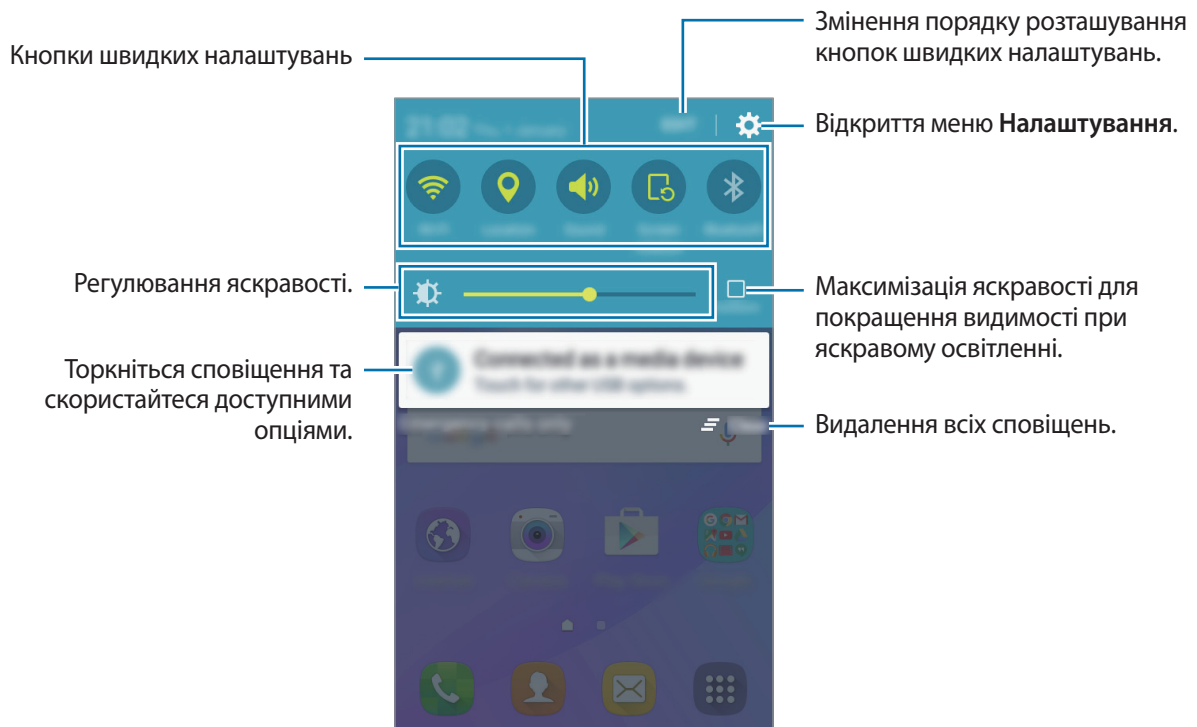
У разі отримання нових сповіщень, таких як сповіщення про надходження нових повідомлень або пропущені виклики, вгорі рядку стану відображаються відповідні значки-індикатори. Щоб переглянути додаткові відомості, пов'язані з цими значками, відкрийте панель сповіщень і перегляньте докладні відомості.

Щоб відкрити панель сповіщень, перетягніть рядок стану вниз. Щоб закрити панель сповіщень, проведіть вгору по екрану.

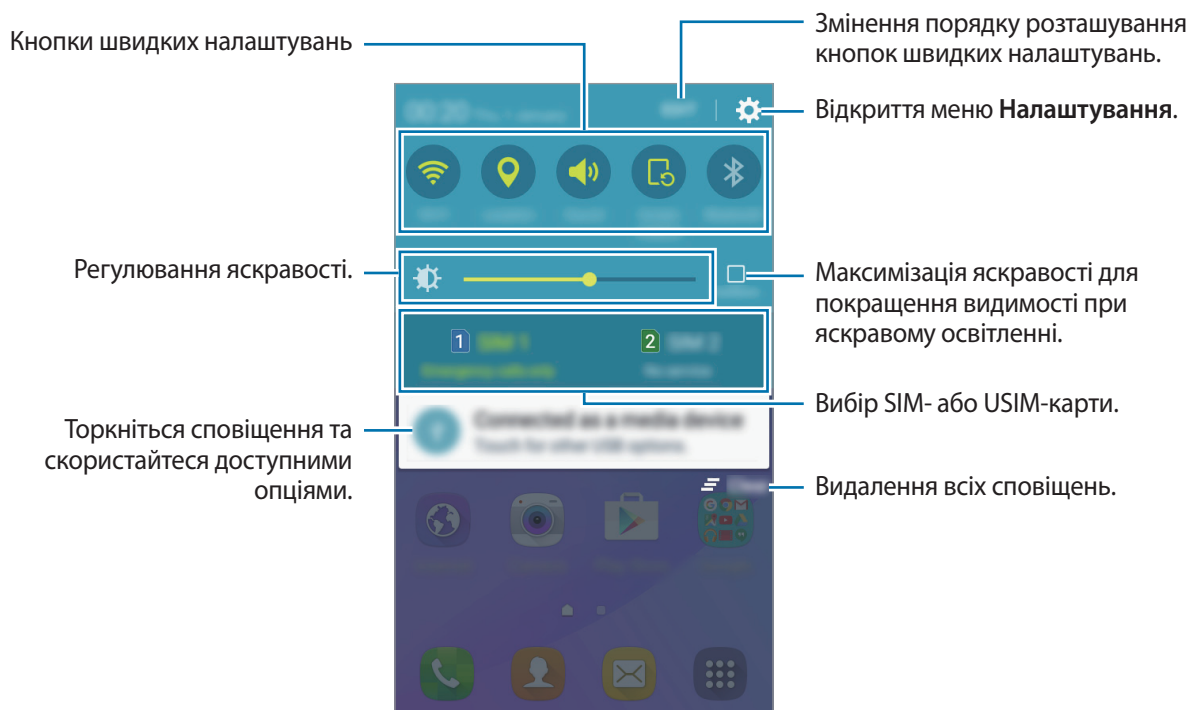


На панелі сповіщень можна скористатися наведеними нижче опціями.

► **Моделі з підтримкою однієї SIM-карти:**



► **Моделі з підтримкою двох SIM-карт:**



## Використання кнопок швидких налаштувань

Торкніться кнопок швидких налаштувань, щоб увімкнути певні функції. Проведіть вліво або вправо по кнопках, щоб переглянути інші кнопки. Щоб переглянути додаткові налаштування, торкніться й утримуйте кнопку.

Щоб змінити порядок розташування кнопок, торкніться **ЗМІНИТИ**, торкніться й утримуйте кнопку, а потім перетягніть її в інше розташування.

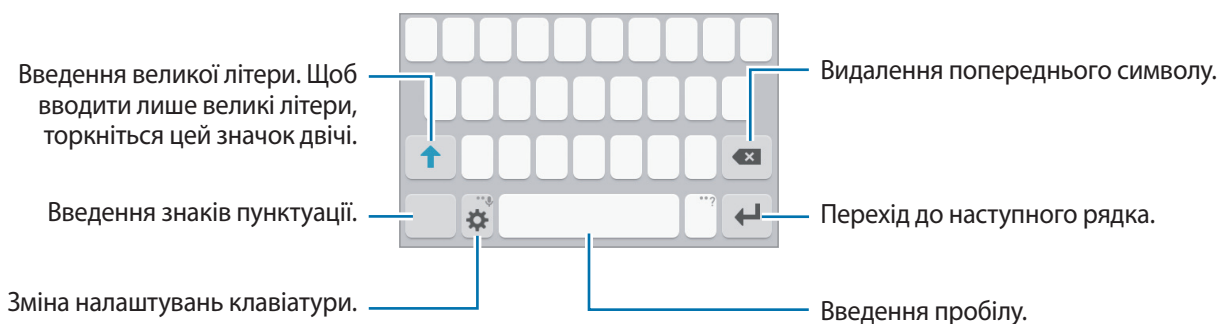
## Введення тексту

### Зовнішній вигляд клавіатури


Під час створення повідомлень, нагадувань тощо автоматично відображається клавіатура.




Введення тексту може бути недоступним для деяких мов. Щоб ввести текст, потрібно вибрати одну з підтримуваних мов вводу.



### Зміна мови вводу

Натисніть  → **Додати мови введення**, а потім виберіть потрібні мови. Якщо вибрано дві або більше мов, для їх змінення проведіть по клавіші пробілу вліво або вправо.



### Зміна розкладки клавіатури

Торкніться , виберіть потрібну мову в розділі **Мови введення**, а потім виберіть розкладку клавіатури, яку потрібно використовувати.

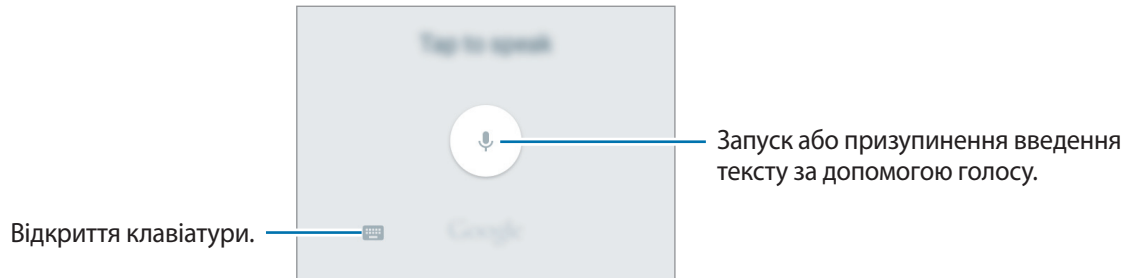




На **Клавіатура 3x4** кожна клавіша має три або чотири символи. Щоб ввести символ, декілька разів торкніться відповідну клавішу, доки не з'явиться потрібний символ.

## Додаткові функції клавіатури



Торкніться й утримуйте , щоб скористатися різними функціями. Замість значка  можуть відображатися інші значки, залежно від функції, що використовуувалася останньою.

-  : введення тексту за допомогою голосу.



-  : додавання емоцїакїв.
-  : змїна налаштувань клавіатури.

## Копїювання та вставлення

- 1 Торкнїться й утримуйте текст.
- 2 Перетягнїть  або , щоб вибрати певний фрагмент тексту, або торкнїться **Вибрати всї**, щоб вибрати весь текст.
- 3 Торкнїться **Копїювати** або **Вирїзати**.
- 4 Торкнїться й утримуйте палець у мїсцї, де потрібно вставити текст, і торкнїться **Вставити**.

## Знїмок екрана


Створення знїмка екрана пїд час використання пристрою.

Одночасно натиснїть і утримуйте клавішу «Домашнїй» і клавішу ввїмкнення та вимкнення живлення. Можна переглянути створенї фотографїї у роздїлі **Галерея**.




Пїд час використання деяких програм і функцїй створення знїмка екрана неможливе.

## Запуск програм

На головному екрані або на екрані програм виберіть значок потрібної програми, щоб відкрити її. Щоб відкрити програму зі списку програм, які нещодавно використовувалися, торкніться  і виберіть вікно програми, яка використовувалася останньою.

### Закриття програм

Торкніться  і перетягніть вікно програми, яка використовувалася останньою, вліво або вправо, щоб закрити її. Щоб закрити всі запущені програми, торкніться **ЗАКРИТИ ВСІ**.

## Керування пристроєм і даними

### Передавання даних із попереднього пристрою

За допомогою програми Samsung Smart Switch можна передавати дані зі старого пристрою на новий.

Доступні такі версії програми Samsung Smart Switch.

- Мобільна версія: передавання даних між мобільними пристроями. Її можна завантажити з веб-сайтів **Galaxy Apps** або **Play Маркет**.
- Версія для ПК: передавання даних між пристроєм і комп'ютером. Програму можна завантажити з веб-сайту [www.samsung.com/smartswitch](http://www.samsung.com/smartswitch).



- Програма Samsung Smart Switch може не підтримуватися на деяких пристроях і комп'ютерах.
- Діють обмеження. Для отримання детальнішої інформації відвідайте веб-сайт [www.samsung.com/smartswitch](http://www.samsung.com/smartswitch). Компанія Samsung відповідально ставиться до авторських прав. Передавайте лише той вміст, власником якого ви є або на передачу якого у вас є права.

### Передавання даних з мобільного пристрою

Передавання даних із попереднього пристрою на новий пристрій.

Завантажте Smart Switch з веб-сайтів **Galaxy Apps** або **Play Маркет** та встановіть цю програму. Запустіть **Smart Switch** та дотримуйтесь вказівок на екрані, щоб передати дані із попереднього пристрою.




## Передавання даних з комп'ютера


Виконайте резервне копіювання даних з попереднього пристрою на комп'ютер та імпортуйте дані на новий пристрій.

- 1 З комп'ютера увійдіть на веб-сайт [www.samsung.com/smartswitch](http://www.samsung.com/smartswitch), щоб завантажити програму Smart Switch.
- 2 На комп'ютері запустіть програму Smart Switch.  
 Якщо попередній пристрій відмінний від пристрою Samsung, виконайте резервне копіювання даних на комп'ютер за допомогою програми, що постачається виробником пристрою. Після цього пропустіть п'ятий крок.
- 3 Підключіть попередній пристрій до комп'ютера за допомогою кабелю USB.
- 4 Дотримуйтеся вказівок на екрані комп'ютера, щоб виконати резервне копіювання даних з пристрою. Після цього відключіть попередній пристрій від комп'ютера.
- 5 Підключіть новий пристрій до комп'ютера за допомогою кабелю USB.
- 6 Дотримуйтеся вказівок на екрані комп'ютера, щоб передати дані на новий пристрій.

## Використання пристрою як знімного диску для передачі даних

Передавання аудіо, відео, зображень та інших типів файлів із пристрою на комп'ютер і навпаки.

 Не від'єднуйте кабель USB від пристрою під час передачі файлів. Це може призвести до втрати даних або пошкодження пристрою.

 У разі використання концентратора USB підключення між пристроями може бути не встановлене належним чином. Підключайте пристрій безпосередньо до порту USB комп'ютера.

- 1 Підключіть пристрій до комп'ютера за допомогою кабелю USB.
- 2 Відкрийте панель сповіщень і натисніть **Підключено як медіапристрій** → **Медіапристрій (MTP)**.  
Торкніться **Камера (PTP)**, якщо комп'ютер не підтримує протокол MTP (Media Transfer Protocol – протокол передачі медіаданих) або якщо на ньому не інстальовано потрібний драйвер.
- 3 Передайте файли із пристрою на комп'ютер або з комп'ютера на пристрій.

## Оновлення пристрою

Програмне забезпечення пристрою можна оновити до останньої версії.

### Оновлення за допомогою безпроводової технології

Програмне забезпечення цього пристрою можна безпосередньо оновити до останньої версії за допомогою служби безпроводового оновлення мікропрограми (FOTA).

На екрані програм натисніть **Налаштування** → **Про пристрій** → **Оновлення програмного забезпечення** → **Зав. файли оновл. вручну**.



Для автоматичної перевірки наявності оновлень торкніться повзунка **Зав. файли оновл. автоматично**, щоб увімкнути відповідну функцію. Оновлення завантажуються лише тоді, коли пристрій підключено до мережі Wi-Fi.

### Оновлення програми Smart Switch

Підключіть пристрій до комп'ютера і оновіть програмне забезпечення пристрою до останньої версії.

- 1 З комп'ютера увійдіть на веб-сайт [www.samsung.com/smartswitch](http://www.samsung.com/smartswitch), щоб завантажити та встановити програму Smart Switch.
- 2 На комп'ютері запустіть програму Smart Switch.
- 3 Підключіть пристрій до комп'ютера за допомогою кабелю USB.
- 4 Якщо доступне оновлення програмного забезпечення, дотримуйтеся вказівок на екрані щодо оновлення пристрою.



- Не вимикайте комп'ютер і не відключайте кабель USB під час оновлення пристрою.
- Під час оновлення пристрою не підключайте до комп'ютера інші медіапристрої. Інакше це може перешкоджати процесу оновлення. Перед оновленням вимкніть усі інші мультимедійні пристрої від комп'ютера.

## Створення резервних копій і відновлення даних

Захист збережених на пристрої особистих даних, даних програм і налаштувань. Ви можете створити резервні копії особистих даних і зберегти їх в обліковому записі резервного копіювання, щоб отримати до них доступ у майбутньому. Для створення резервної копії даних або їх відновлення потрібно ввійти в обліковий запис Google. Додаткові відомості дивіться у розділі [«Облікові записи»](#).

### Використання облікового запису Google

На екрані програм торкніться **Налаштування** → **Резервне копіювання та скидання**, а потім торкніться повзунка **Резервне копіювання даних**, щоб увімкнути відповідну функцію. Торкніться **Облікові записи** і виберіть певний обліковий запис як обліковий запис резервного копіювання.

Щоб відновити дані за допомогою облікового запису Google, натисніть повзунок **Автовідновлення** для ввімкнення відповідної функції. У разі повторної інсталяції програм установки та дані, для яких було створено резервну копію, буде відновлено.

### Скидання налаштувань до заводських значень

Видалення всіх налаштувань і даних, збережених на пристрої. Перед виконанням цієї процедури обов'язково створіть резервні копії всіх важливих даних, збережених на пристрої. Додаткову інформацію дивіться у розділі [«Створення резервних копій і відновлення даних»](#).

На екрані програм торкніться **Налаштування** → **Резервне копіювання та скидання** → **Скинути до заводських налаштувань** → **СКИНУТИ ДАНІ ПРИСТРОЮ** → **ВИДАЛИТИ ВСЕ**. Пристрій буде автоматично перезавантажено.

# Програми

## Інсталяція та видалення програм

### Galaxy Apps

Придбання та завантаження програм. Можна завантажити програми, спеціально призначені для пристроїв Samsung Galaxy.

Торкніться **Galaxy Apps** на екрані програм.



Доступність цієї програми залежить від країни або оператора зв'язку.

### Установка програм

Перегляньте програми за категоріями або торкніться **ПОШУК**, щоб здійснити пошук за ключовим словом.

Виберіть програму, щоб переглянути детальну інформацію про неї. Щоб завантажити безкоштовні програми, торкніться **ВСТАНОВИТИ**. Щоб придбати та завантажити платні програми, торкніться кнопку з ціною програми, а потім дотримуйтеся вказівок на екрані.



Щоб змінити установки автооновлення, натисніть ▼ → **Налаштування** → **Автоматичне оновлення програм** і виберіть потрібну опцію.

### Play Маркет

Придбання та завантаження програм.

Торкніться **Play Маркет** на екрані програм.

### Установка програм

Перегляньте програми за категоріями або натисніть поле пошуку, щоб здійснити пошук за ключовим словом.


Виберіть програму, щоб переглянути детальну інформацію про неї. Щоб завантажити безкоштовні програми, торкніться **УСТАНОВИТИ**. Щоб придбати та завантажити платні програми, торкніться кнопку з ціною програми, а потім дотримуйтеся вказівок на екрані.



Щоб змінити установки автооновлення, натисніть ≡ → **Налаштування** → **Автоматично оновлювати додатки** і виберіть потрібну опцію.

## Керування програмами

### Видалення та вимкнення програм

На екрані програм торкніться **РЕДАГУВАТИ**. Значок  відобразиться на програмах, які можна вимкнути або видалити. Виберіть потрібну програму й торкніться **ВИМКНУТИ** або **ВИДАЛИТИ**. Або на екрані програм натисніть **Налаштування** → **Програми** → **Диспетчер програм**, виберіть потрібну програму й натисніть **ВИМКНУТИ** або **ВИДАЛИТИ**.

- **ВИМКНУТИ**: вимкнення вибраних стандартних програм, які не можна видалити із пристрою.
- **ВИДАЛИТИ**: видалення завантажених програм.

### Увімкнення програм

На екрані програм торкніться **Налаштування** → **Програми** → **Диспетчер програм**, перейдіть до розділу **ВИМКНЕНО**, виберіть потрібну програму, а потім торкніться **УВИМКНУТИ**.

## Телефон


### Вступ



Здійснення голосових і відеовикликів і відповідь на них.

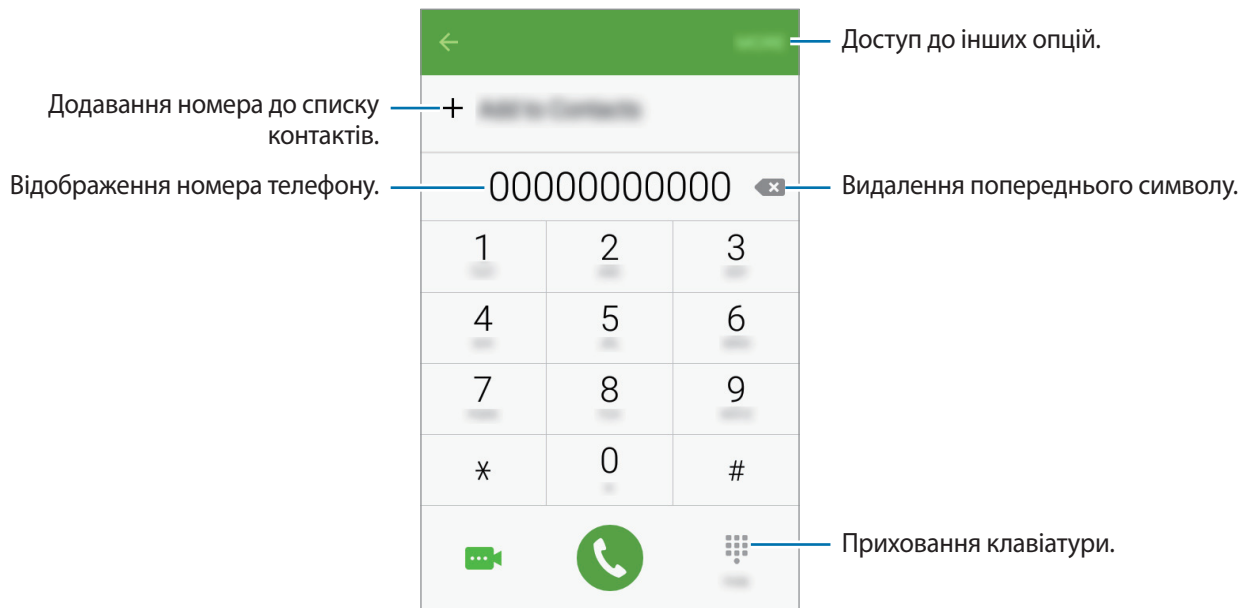
### Здійснення викликів




1 Торкніться **Телефон** на екрані програм.

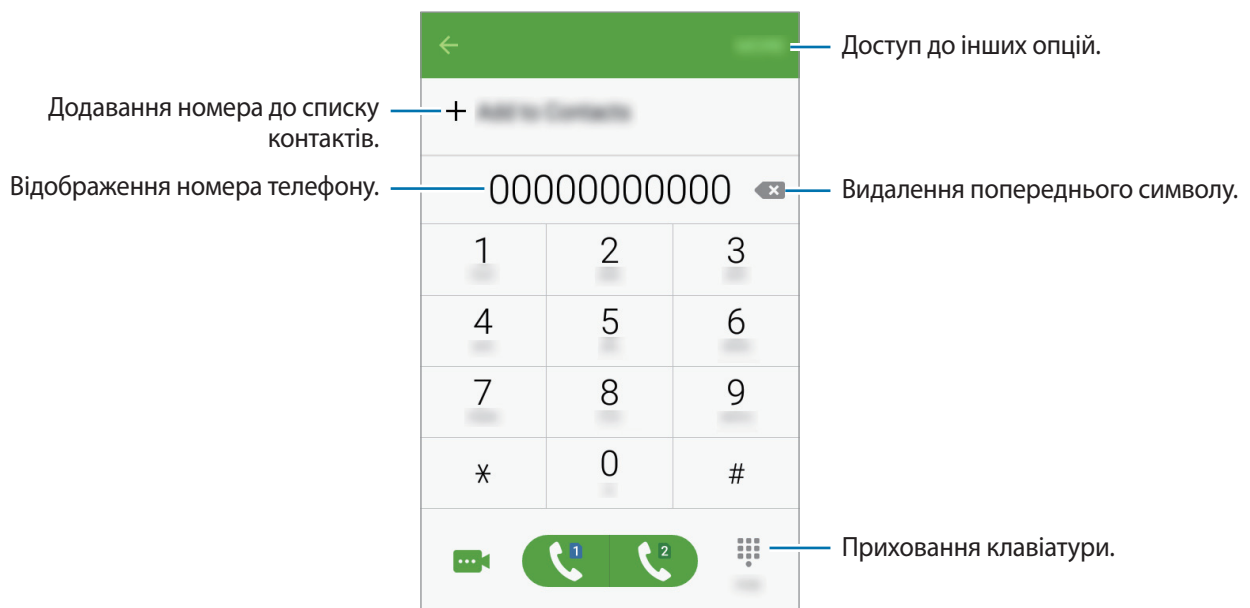
2 Введіть номер телефону.

Якщо клавіатура не відображається на екрані, торкніться , щоб відкрити її.

**3** ► **Моделі з підтримкою однієї SIM-карти:** торкніться , щоб здійснити виклик, або торкніться , щоб здійснити відеовиклик.



► **Моделі з підтримкою двох SIM-карт:** торкніться  або , щоб здійснити голосовий виклик, або торкніться , щоб здійснити відеовиклик.







## Здійснення викликів із заблокованого екрану

На екрані блокування перетягніть  за межі великого кола.

## Здійснення викликів із журналів викликів або списку контактів

Торкніться **ЖУРНАЛ** або **КОНТАКТИ**, потім проведіть вправо по імені контакту або номеру телефону, щоб здійснити виклик.

## Здійснення міжнародного виклику

- 1 Торкніться , щоб відкрити клавіатуру, якщо вона не відображається на екрані.
- 2 Торкніться й утримуйте **0**, доки не відобразиться символ **+**.
- 3
  - ▶ **Моделі з підтримкою однієї SIM-карти:** введіть код країни, регіональний код і номер телефону, а потім торкніться .
  - ▶ **Моделі з підтримкою двох SIM-карт:** введіть код країни, регіональний код і номер телефону, а потім торкніться  або .

## Отримання викликів


### Відповідь на виклики

Під час вхідного виклику перетягніть  за межі великого кола.


### Відхилення виклику

Під час вхідного виклику перетягніть  за межі великого кола.

Щоб надіслати повідомлення в разі відхилення вхідного виклику, перетягніть панель повідомлення про відхилення вгору.

Щоб створювати різноманітні повідомлення, що надсилатимуться в разі відхилення виклику, відкрийте екран програм і натисніть **Телефон** → **ІНШЕ** → **Налаштування** → **Відхилення виклику** → **Повідомлення відхилення**, уведіть повідомлення, що надсилатиметься в разі відхилення виклику, після чого натисніть .


## Пропущені виклики

За наявності пропущеного виклику на панелі сповіщення відображається значок . Відкрийте панель сповіщень, щоб переглянути список пропущених викликів. Або на екрані програм торкніться **Телефон** → **ЖУРНАЛ** та перегляньте пропущені виклики.

## Опції, доступні під час викликів




### Доступні під час голосового виклику можливості

Підтримуються такі можливості:

- **УТРИМАТИ:** утримання виклику. Натисніть **ПОНОВИТИ ВИКЛИК**, щоб поновити утримуваний виклик.
- **Додати виклик:** здійснення другого виклику.
- **Дод. гучн.:** збільшення гучності.
- **Bluetooth:** переключення на гарнітуру Bluetooth, якщо її підключено до пристрою.
- **Динамік:** увімкнення або вимкнення гучномовця. Під час використання гучномовця тримайте пристрій на певній відстані від органів слуху.
- **Клавіатура / Приховати:** відкриття або закриття клавіатури.
- **Вимк.звук:** вимкнення мікрофона, щоб інший абонент не чув вас.
- **Email:** надсилання повідомлення електронної пошти.
- **Повідом.:** надсилання повідомлення.
- **Інтернет:** перегляд веб-сторінок.
- **Контакти:** відкриття списку контактів.
- **S Planner:** відкриття календаря.
- **Нотатки:** створення нагадування.
-  : завершити поточний виклик.

### Можливості, доступні під час відеовиклику

Торкніться на екран і скористайтеся такими опціями:

-  : переключення між об'єктивами передньої та задньої камери.
-  : завершити поточний виклик.
-  : вимкнення мікрофона, щоб інший абонент не чув вас.







## Контакти


### Вступ

Створення нових і керування наявними контактами.

### Додавання контактів

#### Створення контактів вручну

- 1 Торкніться **Контакти** на екрані програм.
- 2 Торкніться  і виберіть розташування сховища.
- 3 Введіть контактні відомості.
  -  : додавання зображення.
  -  /  : додавання або видалення поля для введення контактних даних.
- 4 Торкніться **ЗБЕРЕГТИ**.

Щоб додати номер телефону до списку контактів за допомогою клавіатури, відкрийте екран програм і торкніться **Телефон**. Якщо клавіатура не відображається на екрані, торкніться , щоб відкрити її. Введіть номер і торкніться **Додати до контактів**.

Щоб додати номер телефону до списку контактів зі списку отриманих викликів або повідомлень, відкрийте екран програм і торкніться **Телефон** → **ЖУРНАЛ** → виберіть контакт.

#### Імпортування контактів

Імпортування контактів зі служб місць збереження на пристрій.

На екрані програм торкніться **Контакти** → **ІНШЕ** → **Налаштування** → **Імпорт/експорт контактів** → **ІМПОРТ** і виберіть опцію імпорту.

## Пошук контактів

На екрані програм торкніться **Контакти**.

Скористайтесь одним із наведених нижче способів пошуку:

- Прокрутіть список контактів вгору або вниз.
- Торкніться поле пошуку, розташоване вгорі списку контактів, і введіть критерії пошуку.

Вибравши контакт, ви можете виконати одну з таких дій:

- ★ : додавання до обраних контактів.
- 📞 / 🗣️ : здійснення голосового або відеовиклику.
- ✉️ : створення повідомлення.
- ✉️@ : створення повідомлення електронної пошти.

## Повідомлення


### Вступ

Надсилайте повідомлення та здійснюйте перегляд повідомлень у розмовах.

### Надсилання повідомлень

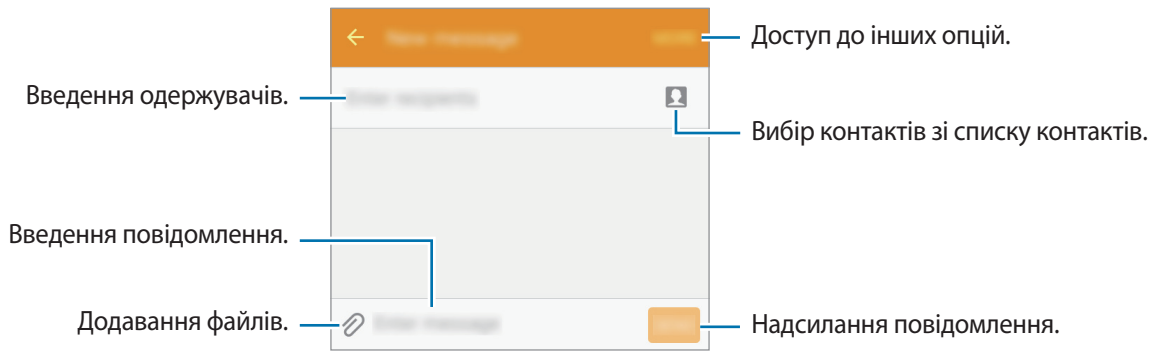


За надсилання повідомлень під час перебування в роумінгу може стягуватися додаткова плата.

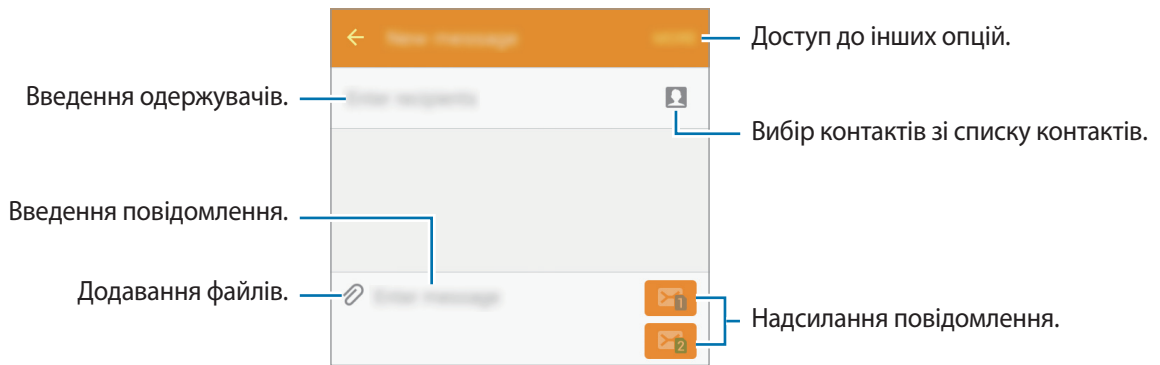
- 1 Торкніться **Повідомлення** на екрані програм.
- 2 Торкніться .

### 3 Додайте одержувачів і введіть текст повідомлення.

#### ► Моделі з підтримкою однієї SIM-карти:



#### ► Моделі з підтримкою двох SIM-карт:



### 4 ► Моделі з підтримкою однієї SIM-карти: торкніться **НАД.**, щоб надіслати повідомлення.

### ► Моделі з підтримкою двох SIM-карт: торкніться або , щоб надіслати повідомлення.

## Перегляд повідомлень

Повідомлення групуються в ланцюжки повідомлень за контактами.



За отримання повідомлень під час перебування в роумінгу може стягуватися додаткова плата.

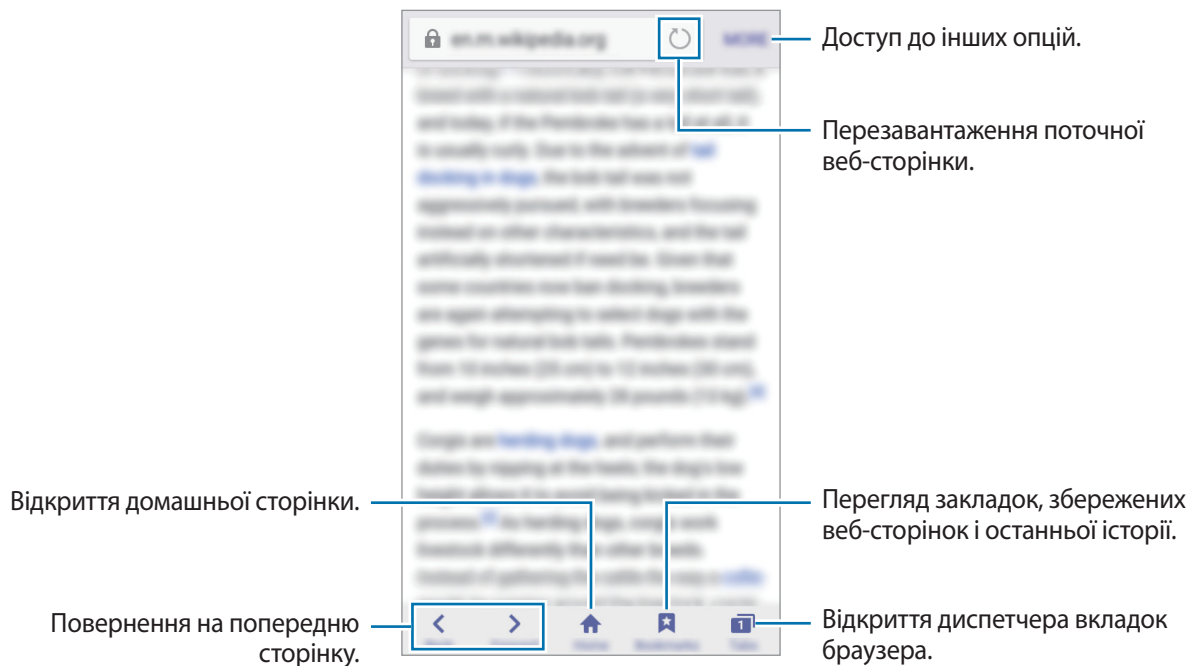
- 1 Торкніться **Повідомлення** на екрані програм.
- 2 Виберіть контакт у списку повідомлень.
- 3 Перегляньте розмову.

## Інтернет

Перегляд веб-сторінок в Інтернеті для пошуку інформації та створення закладок для обраних веб-сторінок для зручного отримання доступу до них.

- 1 Торкніться **Інтернет** на екрані програм.
- 2 Торкніться на поле введення адреси.
- 3 Введіть веб-адресу або ключове слово, а потім торкніться **Перейти**.

Щоб переглянути панелі інструментів, злегка проведіть по екрану вниз.



## Email

### Настроювання облікових записів електронної пошти


Настроювання облікового запису електронної пошти під час першого використання **Email**.

- 1 Торкніться **Email** на екрані програм.
- 2 Введіть адресу електронної пошти та пароль, потім торкніться **ДАЛІ**.  
Щоб зареєструвати обліковий запис електронної пошти вручну, торкніться **ДОДАТКОВО**.
- 3 Щоб завершити, дотримуйтесь інструкцій на екрані.

Щоб настроїти інший обліковий запис електронної пошти, натисніть **ІНШЕ** → **Налаштування** → **Додати обліковий запис**.

За наявності кількох облікових записів електронної пошти один із них можна встановити як обліковий запис як стандартний. Торкніться **ІНШЕ** → **Налаштування** → **ІНШЕ** → **Установити стандартний обліковий запис**.

## Надсилання повідомлень електронної пошти

- 1 Торкніться , щоб створити повідомлення електронної пошти.
- 2 Додайте одержувачів і введіть текст повідомлення електронної пошти.
- 3 Торкніться **НАДІСЛАТИ**, щоб надіслати повідомлення електронної пошти.

## Читання повідомлень електронної пошти

У списку повідомлень електронної пошти торкніться повідомлення електронної пошти, яке потрібно прочитати.

# Камера

## Вступ

Фото- та відеозйомка в різних режимах і з різними установками.



## Основні функції зйомки

Можна знімати фотографії та записувати відео. Фотографії та відео можна переглянути в **Галерея**. Торкніться **Камера** на екрані програм.

### Правила поведження під час фото- та відеозйомки

- Не фотографуйте та не знімайте на відео людей без їхньої згоди.
- Не фотографуйте та не знімайте відео в місцях, де це заборонено.
- Не фотографуйте та не знімайте відео в місцях, де можна порушити приватне життя інших людей.

## Фото- та відеозйомка

- 1 Торкніться зображення на екрані попереднього перегляду в точці, в якій камера має сфокусуватися.
- 2 Торкніться , щоб зняти фотографію, або , щоб зняти відео.
  - Покладіть два пальці на екран і розведіть їх, щоб збільшити масштаб, або зведіть, щоб його зменшити.



На екрані попереднього перегляду проведіть вправо, щоб отримати доступ до списку режимів зйомки. Або проведіть вліво, щоб переглянути зроблені фотографії та відео.



- Екран попереднього перегляду може різнитися залежно від режиму зйомки та моделі камери.
- Камера автоматично вимикається, коли вона не використовується.
- Переконайтеся, щоб об'єктив чистий. В іншому разі пристрій може не працювати належним чином у деяких режимах, у яких використовується висока роздільна здатність.

## Запуск камери з екрана блокування

Для миттєвої зйомки запустіть програму **Камера** на екрані блокування.

На екрані блокування перетягніть  за межі великого кола.



- Доступність цієї функції залежить від країни або оператора зв'язку.
- Деякі функції камери можуть бути недоступні під час запуску програми **Камера** на заблокованому екрані за увімкнених функцій безпеки.


## Автоматичний режим


Цей режим використовується для автоматичного визначення оптимального режиму зйомки з урахуванням умов зйомки.

На екрані попереднього перегляду торкніться **РЕЖИМ** → **Авто**.

## Професійний режим

Можна вручну налаштувати опції зйомки, такі як значення експозиції та значення ISO, під час фотографування.

На екрані попереднього перегляду торкніться **РЕЖИМ** → **Профі**. Виберіть опції та настройте налаштування, а потім торкніться , щоб створити фотографію.

- **WB**: вибір відповідного балансу білого для отримання зображень із природними кольорами.
- **ISO**: вибір значення ISO. Воно дає змогу керувати рівнем чутливості камери до світла. Низькі значення застосовуються до статичних або яскраво освітлених об'єктів. Вищі значення підходять для зйомки об'єктів, що швидко рухаються, або погано освітлених об'єктів. Однак їх використання призводить до появи шуму на фотографіях.
- : змінення значення експозиції. Визначення кількості світла для датчика камери. Для зйомки в умовах недостатнього освітлення використовуйте вищі значення експозиції.



## Панорама

Зйомка серії фотографій у горизонтальній або вертикальній площині та їх об'єднання для створення панорамного зображення.

На екрані попереднього перегляду торкніться **РЕЖИМ** → **Панорама**.



Для отримання найкращого панорамного знімку дотримуйтеся порад, поданих нижче:

- Повільно переміщуйте камеру в одному напрямку.
- Утримуйте зображення в межах кадру у видошукачі камери.
- Намагайтеся не знімати фонові об'єкти, які важно розрізнити, такі як безхмарне небо або рівномірно пофарбована стіна.

## Серія знімків

Створення серії фотографій об'єктів, що рухаються.

На екрані попереднього перегляду торкніться **РЕЖИМ** → **Серія знімків**.


Торкніться й утримуйте , щоб зробити кілька фотографій одночасно.

## Гарне обличчя

Освітлення кольору облич на фотографії для отримання зображень із ніжнішими кольорами.

На екрані попереднього перегляду торкніться **РЕЖИМ** → **Гарне обличчя**.

## Звук і знімок

Фотографування з додаванням звуку. Отримані фотографії автоматично позначатимуться значком  у розділі **Галерея**.

На екрані попереднього перегляду торкніться **РЕЖИМ** → **Звук і знімок**.


## Спорт


Фотографування об'єктів, що рухаються на великій швидкості.

На екрані попереднього перегляду торкніться **РЕЖИМ** → **Спорт**.

## Селфі

Створення автопортретів за допомогою передньої камери.

- 1 На екрані попереднього перегляду торкніться , щоб перейти на передню камеру для створення автопортретів.
- 2 Натисніть **РЕЖИМ** → **Селфі**.
- 3 Спрямуйте об'єktiv передньої камери на обличчя.
- 4 Після того як пристрій розпізнає ваше обличчя, натисніть на екран, щоб створити автопортретний знімок.

Щоб створити фотографію за допомогою долоні, торкніться , а потім торкніться повзунка **Керування жестами**, щоб увімкнути відповідну функцію. Піднесіть долоню до передньої камери. Після розпізнавання долоні пристроєм через декілька секунд буде створено фотографію.





## Установки камери

### Швидкі установки


На екрані попереднього перегляду скористайтеся такими швидкими установками.



Доступні опції можуть різнитися залежно від режиму зйомки, який використовує камера.

-  : вибір ефекту фільтра, який потрібно застосовувати під час фото- або відеозйомки.
-  : вибір тривалості затримки перед автоматичною зйомкою фотографії.
-  : увімкнення або вимкнення спалаху.
-  : налаштування смуги проведення для освітлення кольору обличчя на фотографії для отримання зображень із ніжнішими кольорами.

## Установки камери

На екрані попереднього перегляду торкніться .



Доступні опції можуть різнитися залежно від режиму зйомки, який використовує камера.

- **Розмір зображ. (задн.) / Розмір зображ. (передн.):** вибір роздільної здатності фотографій. Що вища роздільна здатність, то якіснішими будуть фотографії, але при цьому вони також займатимуть більше місця в пам'яті.
- **Розмір відео (задн.) / Розмір відео (передн.):** вибір роздільної здатності відео. Що вища роздільна здатність, то якіснішими будуть відео, але при цьому вони також займатимуть більше місця в пам'яті.
- **Керування жестами:** настроювання пристрою на розпізнавання вашої долоні — нею можна скористатися, для того щоб зробити автопортрет.
- **Збер. зображ. як попер. пер.:** інверсія зображення для створення дзеркального відображення оригінального кадру в разі зйомки передньою камерою.
- **Реж. фокусування:** вибір режиму фокусування. **Автофокус** визначається автоматично. **Макро** використовується для зйомки об'єктів, розташованих дуже близько.
- **Лінії поділу:** відображення вказівок у видошукачі для полегшення компонування об'єктів в кадрі.
- **Геотеги:** додавання до фотографії тегу розташування GPS.



- Потужність сигналу GPS може зменшуватися в місцях, де можливі перешкоди для сигналу, наприклад між будівлями, у низько розташованих місцевостях або за поганих погодних умов.
  - Ваше розташування може відображатися на фотографіях під час їх завантаження в Інтернет. Щоб уникнути цього, вимкніть опцію додавання тегів розташування.
- **Переглянути зображення:** автоматичне відображення фотографій або відео безпосередньо після зйомки.
- **Швидкий запуск:** запуск камери подвійним натисканням клавіші «Домашній».
- **Місце збереження:** вибір розташування в пам'яті для збереження.
- **Функції клавіш гучності:** використання клавіші регулювання гучності для керування затвором і функцією масштабування.
- **Скинути налаштування:** скидання установок камери.

## Галерея



### Вступ

Перегляд фотографій і відео, збережених на пристрої, і керування ними.

### Перегляд зображень і відео

1 Торкніться **Галерея** на екрані програм.

2 Виберіть зображення або відео.

На ескізах відеофайлів відображається значок . Щоб відтворити відео, торкніться .

Переміщення на попередній екран.



Додаткові опції

Надання спільного доступу до зображення іншим користувачам.

Редагування зображення.

Видалення зображення.

Щоб приховати або відобразити меню, торкніться екрану.

## Видалення зображень і відео

### Видалення зображення або відео

Виберіть зображення або відео та торкніться **Видалити** у нижній частині екрану.

### Видалення кількох зображень і відео

- 1 На екрані «Галерея» торкніться й утримуйте зображення або відео для видалення.
- 2 Виберіть зображення та відео для видалення.
- 3 Натисніть **ІНШЕ** → **Видалити**.

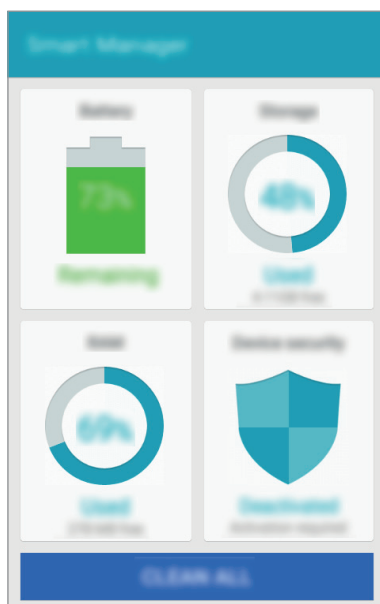
## Smart Manager

### Вступ

Смарт-менеджер надає інформацію про стан акумулятору пристрою, місце збереження, ОЗП і безпеку системи. Завдяки функції «Смарт-менеджер» можна легко й просто оптимізувати пристрій. Водночас удосконалений режим збереження даних допоможе в керуванні вашими мобільними даними.



- Деякі функції цієї програми можуть бути недоступними залежно від регіону або оператора зв'язку.
- Ця функція може не підтримуватися на деяких пристроях.



## Використання функції швидкої оптимізації

На екрані програм торкніться **Smart Manager** → **ОЧИСТИТИ ВСЕ**.

Функція швидкої оптимізації покращує роботу пристрою за допомогою таких дій.

- Виявлення програм, робота яких призводить до надмірного споживання заряду акумулятора, і очищення пам'яті.
- Видалення непотрібних файлів та закриття програм, запущених у фоновому режимі.
- Пошук зловмисних програм.

## Керування роботою пристрою

На екрані програм торкніться **Smart Manager** і виберіть потрібну функцію.

### Акумулятор

Перевірка рівня заряду акумулятора та часу, що залишилися, для використання пристрою. Для використання пристроїв із низьким рівнем заряду акумулятора заощаджуйте заряд акумулятора за допомогою увімкнення функцій енергозбереження і закриття програм, робота яких призводить до надмірного споживання заряду акумулятора.



Час використання, що залишився – це час, протягом якого акумулятор буде розряджено.  
Час використання, що залишився, залежить від налаштувань пристрою та умов, у яких він використовується.

### Пам'ять

Перевірка стану використовуваної та доступної пам'яті. Можна видалити файли, що не використовуються, та залишкові файли, або видалити програми, які більше не використовуються.

### ОЗП

Перевірка доступної ОЗП. Можна закрити фонові програми та зменшити обсяг використовуваної ОЗП для прискорення роботи пристрою.

### Безпека пристрою

Перевірка стану безпеки пристрою Ця функція здійснює пошук зловмисних програм на вашому пристрої.

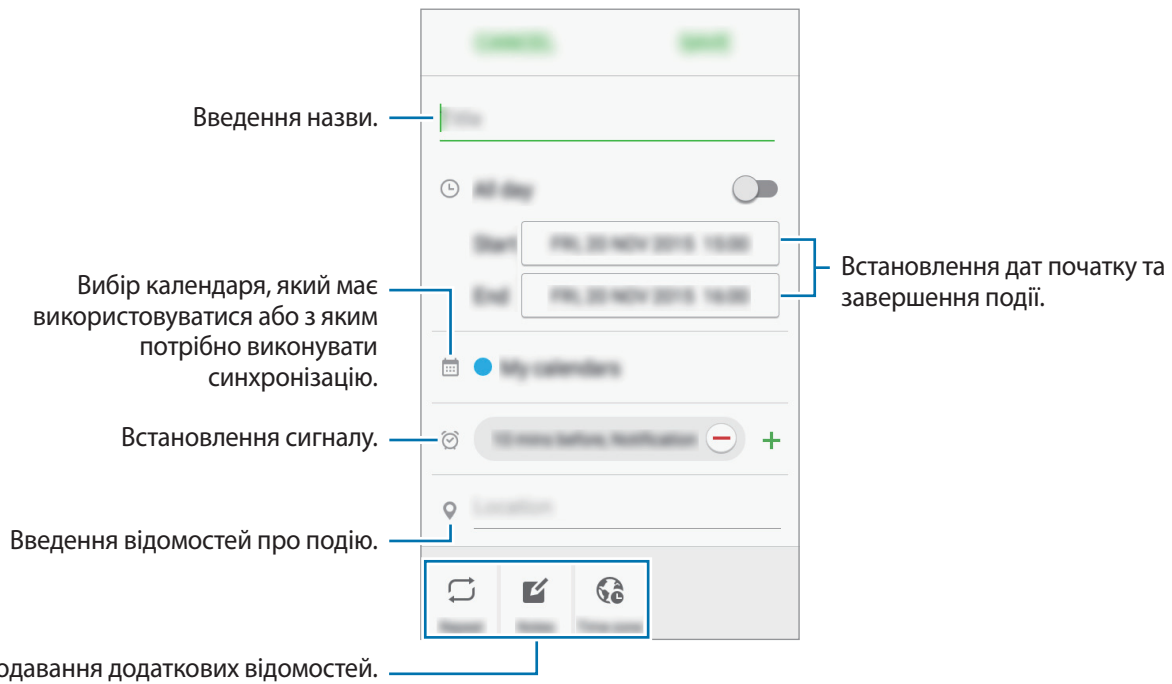
# S Planner

## Вступ

Додавання запланованих подій або завдань до органайзера для керування своїм розкладом.

## Створення подій



- 1 Торкніться **S Planner** на екрані програм.
- 2 Торкніться **+** або двічі клацніть дату.  
Якщо для дати вже збережено події або завдання, торкніться дату, а потім торкніться **+**.
- 3 Введіть інформацію про подію.



- 4 Торкніться **ЗБЕРЕГТИ**, щоб зберегти подію.



## Створення завдань

- 1 Торкніться **S Planner** на екрані програм.
- 2 Торкніться  → **Завдання**.
- 3 Введіть деталі завдання і торкніться **СЬОГОДНІ** або **ЗАВТРА**, щоб встановити дату виконання. Щоб додати інші деталі, торкніться .
- 4 Торкніться **ЗБЕРЕГТИ**, щоб зберегти завдання.

## Синхронізація подій і завдань з обліковими записами

На екрані програм торкніться **Налаштування** → **Облікові записи**, виберіть службу облікового запису, а потім торкніться повзунка **Синхронізувати Календар**, щоб синхронізувати події та завдання за допомогою облікового запису.

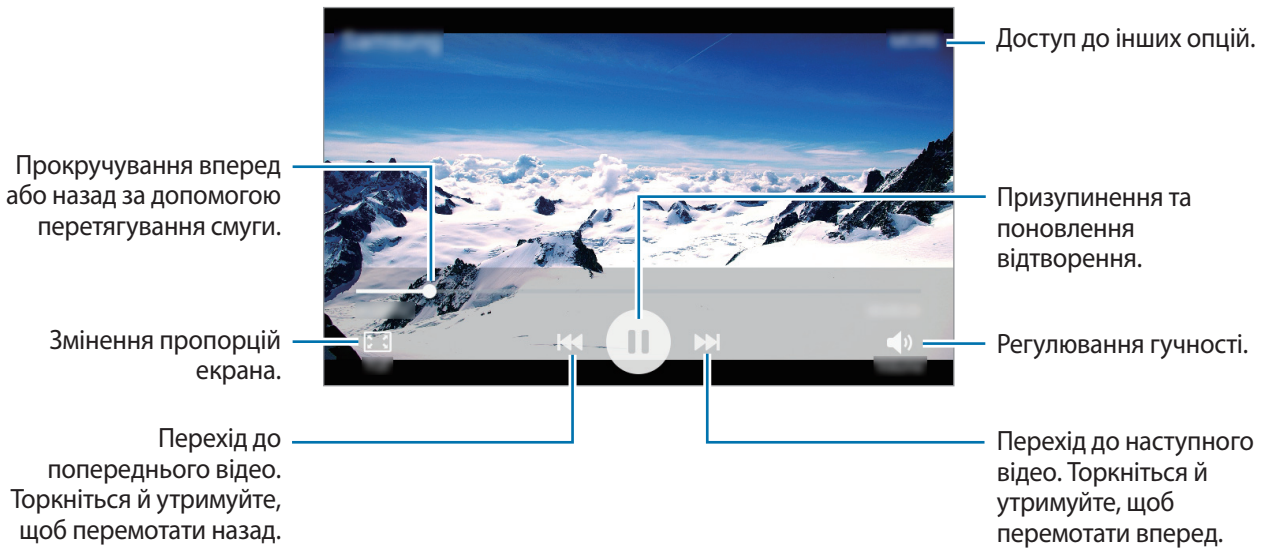
Щоб додати облікові записи для синхронізації, відкрийте екран програм і торкніться **S Planner** → **ІНШЕ** → **Керування календарями** → **Додати обліковий запис**. Потім виберіть обліковий запис, з яким потрібно здійснити синхронізацію, і ввійдіть до нього. Коли обліковий запис буде додано, біля його назви відобразатиметься зелене коло.

## Відео

Перегляд відео, збереженого на пристрої, і налаштування установок відтворення.


Торкніться **Відео** на екрані програм.

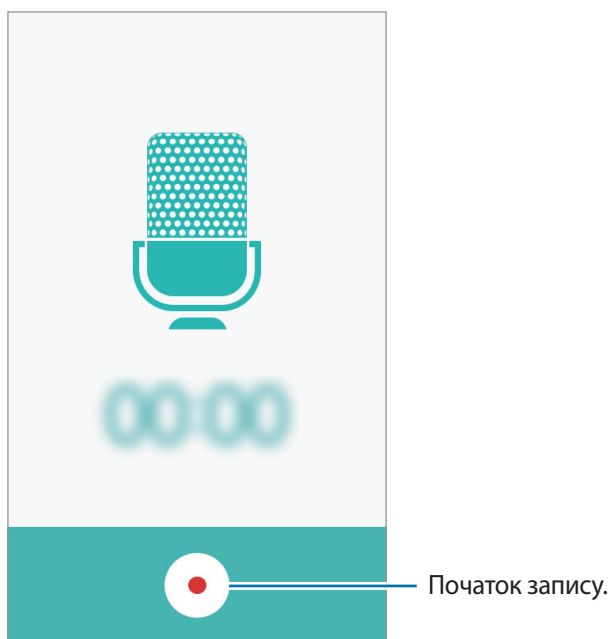
Виберіть відео для відтворення.




## Диктофон

Використовуйте цю програму для запису або відтворення голосових нагадувань.

- 1 На екрані програм торкніться **Інструменти** → **Диктофон**.
- 2 Торкніться , щоб розпочати запису. Говоріть безпосередньо у мікрофон.  
Торкніться **Пауза**, щоб призупинити відео.  
Натисніть **Відхилення виклику** для автоматичного відхилення вхідних викликів із записом голосових нагадувань.



- 3 Торкніться , щоб завершити запису.

## Мої файли

Доступ до різноманітних файлів, збережених на пристрої, та керування ними.

На екрані програм торкніться **Інструменти** → **Мої файли**.

- **Категорія:** перегляд файлів за категоріями.
- **Локальне місце збереження:** перегляд файлів, збережених на пристрої.
- **ВИКОРИСТАННЯ ПАМ'ЯТІ:** перегляд інформації про пам'ять пристрою.


Щоб здійснити пошук файлів або папок, натисніть **ПОШУК**.

## Нотатки

Створення нотаток та їх впорядкування за категоріями.

На екрані програм торкніться **Інструменти** → **Нотатки**.

### Створення нотаток

Торкніться  у списку нотаток і введіть текст нотатки. Під час створення нотатки використовуйте такі опції:

- **Категорія:** створення або призначення категорії.
- **Зображ.:** вставлення зображень.
- **Голос:** запис голосового нагадування.
- **Завдання:** додавання полів для встановлення прапорців на початку кожного ряду для створення списку завдань.

Щоб зберегти нагадування, торкніться **ЗБЕРЕГТИ**.

Щоб відредагувати нотатку, торкніться нотатки, а потім торкніться вміст нотатки.

### Пошук нотаток

Торкніться **ПОШУК** у списку нотаток і введіть ключове слово для пошуку нотатки, що його містять.

## Годинник

### Вступ

Встановлення будильників, перевірка поточного часу у багатьох містах світу, відлік часу під час події або встановлення певної тривалості.

### Будильник

На екрані програм торкніться **Годинник** → **Будильник**.

### Установка будильників

Торкніться **ДОДАТИ** у списку будильників, встановіть час спрацювання будильника, виберіть дні, у які він має спрацювати, встановіть різноманітні опції будильника й торкніться **ЗБЕРЕГТИ**.

Щоб відкрити клавіатуру та ввести час відтворення сигналу, торкніться **КЛАВІАТУРА**.

Щоб увімкнути або вимкнути будильники, торкніться значка годинника поряд із будильником у списку будильників.

### Вимкнення будильників

Торкніться **ВІДХИЛИТИ**, щоб зупинити будильник. Якщо ввімкнено опцію паузи будильника, торкніться **ПАУЗА** для повторення сигналу будильника через встановлений період часу.

### Видалення будильників

Торкніться ✕ на будильнику у списку будильників.

### Світовий час

На екрані програм торкніться **Годинник** → **Світовий час**.

### Створення годинників

Торкніться **ДОДАТИ**, після чого введіть назву міста або виберіть її зі списку міст.

### Видалення годинників

Торкніться ✕ на годиннику.

## Секундомір

- 1 На екрані програм торкніться **Годинник** → **Секундомір**.
- 2 Торкніться **ПОЧАТИ**, щоб почати відлік часу під час події.  
Для запису часових проміжків під час вимірювання часу події торкніться **КОЛО**.
- 3 Торкніться **ПАУЗА (СТОП)**, щоб зупинити вимірювання часу.  
Щоб перезапустити вимірювання, торкніться **ВІДНОВИТИ**.  
Щоб видалити часові проміжки, торкніться **СКИНУТИ**.

## Таймер

- 1 На екрані програм торкніться **Годинник** → **Таймер**.
- 2 Встановіть тривалість і торкніться **ПОЧАТИ**.  
Щоб відкрити клавіатуру та ввести тривалість, торкніться **КЛАВІАТУРА**.
- 3 Торкніться **ВІДХИЛИТИ**, коли час таймеру буде вичерпано.

## Калькулятор

Здійснення простих і складних обчислень.

Торкніться **Калькулятор** на екрані програм.

Оберніть пристрій, щоб перейти в альбомний режим для відображення інженерного калькулятора. Якщо опцію **Обертання екрану** вимкнено, відкрийте панель сповіщень і торкніться **Обертання екрану**, щоб увімкнути відповідну опцію.

Щоб переглянути історію обчислень, торкніться **ІСТОРІЯ**. Щоб закрити панель історії обчислень, торкніться **КЛАВІАТУРА**.

Щоб очистити історію, торкніться **ІСТОРІЯ** → **ОЧИСТИТИ ІСТОРІЮ**.

## Радіо



### Прослуховування FM-радіо

Торкніться **Радіо** на екрані програм.

Перед запуском цієї програми необхідно під'єднати гарнітуру, яка працюватиме як радіоантена.



Під час першого запуску FM-радіо автоматично здійснить пошук доступних радіостанцій і збереже їх.


Торкніться , щоб увімкнути FM-радіо. Виберіть потрібну радіостанцію зі списку всіх радіостанцій і торкніться , щоб повернутися на екран FM-радіо.



## Пошук радіостанцій

Торкніться **Радіо** на екрані програм.

Натисніть **СКАНУВАТИ** і виберіть опцію пошуку. FM-радіо здійснить автоматичний пошук і збереже доступні радіостанції.

Виберіть потрібну радіостанцію зі списку всіх радіостанцій і торкніться , щоб повернутися на екран FM-радіо.

## Програми Google

Компанія Google надає програми для розваг, спілкування в соціальних мережах і бізнесу. Для використання деяких програм може знадобитися обліковий запис Google. Додаткові відомості дивіться у розділі «[Облікові записи](#)».

Щоб переглянути додаткову інформацію про програми, відкрийте меню довідки для кожної програми.



Деякі програми можуть бути недоступні або мати іншу назву залежно від країни або оператора зв'язку.

### Chrome

Пошук різних відомостей і перегляд веб-сторінок.

### Gmail

Надсилання або отримання повідомлень електронної пошти за допомогою служби Google Mail.

### Карти

Пошук поточного розташування на мапі, пошук інших розташувань, а також перегляд відомостей про розташування різних закладів.

### Play Музика

Пошук і відтворення музики, а також обмін музикою, збереженою на вашому пристрої.



## **Play Фільми**

Завантаження та перегляд відео з **Play Маркет**.

## **Диск**

Збереження вмісту у хмарному місці збереження для отримання до нього доступу з будь-якого місця та обміну цим вмістом з іншими користувачами.

## **YouTube**

Перегляд або створення відео та обмін ним з іншими користувачами.

## **Фото**

Єдине місце для пошуку і керування фото та відео з різноманітних джерел, а також їх редагування.

## **Hangouts**

Спілкування із друзями, як тет-а-тет, так і у групі, із використанням під час бесіди різних зображень, емозначків і функції відеовиклику.

## **Google**

Швидкий пошук об'єктів в Інтернеті та на пристрої.

## **Голосовий пошук**

Швидкий пошук об'єктів за допомогою промовляння ключового слова або фрази.

## **Налаштування Google**

Налаштування установок деяких функцій, які надаються Google.

# Налаштування

## Вступ

Настроювання налаштувань функцій і програм. Можна персоналізувати свій пристрій, вибравши різні опції установок.

На екрані програм торкніться **Налаштування**.

Для редагування списку налаштувань, які часто використовуються, торкніться **РЕДАГУВАТИ**.

Потім встановіть прапорці поряд з об'єктами, які потрібно додати, або приберіть їх поряд з об'єктами, які потрібно видалити.



Ця функція може не підтримуватися на деяких пристроях.

## Wi-Fi

### Підключення до мережі Wi-Fi

Увімкніть функцію Wi-Fi для підключення до мережі Wi-Fi та доступу до Інтернету або інших мережевих пристроїв.



Вимикайте функцію Wi-Fi, коли вона не використовується, для заощадження заряду акумулятора.

- 1 На екрані налаштувань торкніться **Wi-Fi**, а потім торкніться повзунка, щоб увімкнути відповідну функцію.
- 2 Виберіть потрібну мережу зі списку мереж Wi-Fi.  
Біля назв мереж, для підключення до яких потрібен пароль, відображається значок замка.

### 3 Торкніться **З'ЄДНАТИ**.



Після встановлення підключення до мережі Wi-Fi пристрій автоматично підключатиметься до цієї мережі в разі її виявлення в майбутньому, не запитуючи пароль. Щоб заборонити автоматичне підключення до певної мережі, виберіть потрібну мережу зі списку мереж і торкніться **ЗАБУТИ**.

## Wi-Fi Direct

За допомогою Wi-Fi Direct можна встановити підключення між пристроями безпосередньо через мережу Wi-Fi без використання точки доступу.

1 На екрані налаштувань торкніться **Wi-Fi**, а потім торкніться повзунка, щоб увімкнути відповідну функцію.

2 Торкніться **Wi-Fi Direct**.

Відобразиться список виявлених пристроїв.

Якщо пристрою, до якого потрібно підключитися, немає у списку пристроїв, попросіть увімкнути на ньому опцію функцію Wi-Fi Direct.

3 Виберіть пристрій, до якого потрібно підключитися.

Пристрої буде підключено після прийняття іншими пристроями запиту на підключення за допомогою функції Wi-Fi Direct.

## Надсилання та отримання даних

З іншими пристроями можна обмінюватися різноманітними даними, такими як контакти або медіафайли. Нижче наведено приклад дій під час надсилання зображення на інший пристрій.

1 Торкніться **Галерея** на екрані програм.

2 Виберіть зображення.

3 Торкніться **Поділитися** → **Wi-Fi Direct**, виберіть пристрій, на який потрібно передати зображення, а потім торкніться **ПОДІЛИТИСЯ**.

4 Прийміть запит на підключення Wi-Fi Direct на іншому пристрої.

Якщо пристрої вже підключені, зображення буде відправлено на інший пристрій без процедури запиту на з'єднання.

## Завершення підключення між пристроями

- 1 Торкніться **Wi-Fi** на екрані налаштувань.
- 2 Торкніться **Wi-Fi Direct**.  
На екрані пристрою відобразиться список підключених пристроїв.
- 3 Торкніться назви пристрою для відключення.

## Bluetooth

### Вступ

Використання функції Bluetooth для обміну даними або медіафайлами з іншими пристроями Bluetooth.



- Компанія Samsung не несе відповідальності за втрату, перехоплення або неналежне використання даних, надісланих або отриманих за допомогою функції Bluetooth.
- Завжди слід перевіряти, чи обмін даними та їх отримання здійснюються з надійними та належним чином захищеними пристроями. Якщо між пристроями є перешкоди, робоча відстань може скоротитися.
- Деякі пристрої, особливо ті, які не перевірено та не схвалено компанією Bluetooth SIG, можуть виявитися несумісними з пристроєм.
- Не використовуйте функцію Bluetooth у незаконних цілях (наприклад, для створення піратських копій файлів або незаконного перехоплення викликів для комерційних цілей).

Компанія Samsung не несе відповідальності за наслідки, що можуть виникнути в результаті незаконного використання функції Bluetooth.

## Встановлення підключення з іншими пристроями з підтримкою Bluetooth

**1** На екрані налаштувань торкніться **Bluetooth**, а потім торкніться повзунка, щоб увімкнути відповідну функцію.

Відобразиться список виявлених пристроїв.

**2** Виберіть пристрій, до якого потрібно підключитися.

Якщо підключення між цими пристроями вже встановлювалося раніше, торкніться ім'я пристрою (при цьому підтвердження за допомогою автоматично згенерованого паролю не потрібне).

Якщо пристрою, до якого потрібно підключитися, немає у списку пристроїв, попросіть увімкнути на ньому опцію видимості. Зверніться до іншого посібника користувача до цього пристрою.



Ваш пристрій є видимим для інших пристроїв за відкритого екрану налаштувань Bluetooth.

**3** Приміть запит підключення Bluetooth на пристрої для підтвердження.

Пристрої буде підключено після прийняття іншим пристроєм запиту на підключення за допомогою Bluetooth.

## Надсилання та отримання даних

Передача даних через Bluetooth підтримується багатьма програмами. З іншими пристроями Bluetooth можна обмінюватися різноманітними даними, такими як контакти або медіафайли. Нижче наведено приклад дій під час надсилання зображення на інший пристрій.

**1** Торкніться **Галерея** на екрані програм.


**2** Виберіть зображення.

**3** Торкніться **Поділитися** → **Bluetooth** і виберіть пристрій, на який потрібно передати зображення.

Якщо пристрою, до якого потрібно підключитися, немає у списку пристроїв, попросіть увімкнути на ньому опцію видимості.

**4** Приміть запит з'єднання Bluetooth на іншому пристрої.

## Завершення підключення між пристроями Bluetooth

- 1 Торкніться **Bluetooth** на екрані налаштувань.  
На екрані пристрою відобразиться список підключених пристроїв.
- 2 Торкніться  поряд з іменем пристрою, від якого потрібно відключитися.
- 3 Торкніться **Від'єднати**.

## Без зв'язку

Вимкнення всіх безпроводових функцій на пристрої. Можна використовувати лише послуги, не пов'язані з роботою в мережі.

На екрані налаштувань торкніться **Без зв'язку**.



Обов'язково вимикайте пристрій на час зльоту та посадки літака. Коли літак набере висоту, можна буде користуватися пристроєм в режимі без зв'язку, якщо це дозволено з боку екіпажу.

## Мобільна точка доступу та модем

Використання пристрою як мобільної точки доступу для надання іншим пристроям спільного доступу до передачі мобільних даних на пристрої, якщо підключення до мережі неможливе. Для встановлення підключення можна скористатися функціями Wi-Fi, USB або Bluetooth.

На екрані налаштувань торкніться **Мобільна точка доступу та модем**.




Використання цієї функції може призвести до додаткових витрат.

- **Мобільна точка доступу:** використання мобільної точки доступу для надання комп'ютерам або іншим пристроям спільного доступу до підключення пристрою до мобільної мережі.
- **Прив'язка Bluetooth:** використання прив'язки Bluetooth для надання комп'ютерам або іншим пристроям доступу до підключення пристрою до мобільної мережі через Bluetooth.
- **Прив'язка USB:** використання прив'язки USB для надання комп'ютерам доступу до підключення пристрою до мобільної мережі через USB. Після підключення до комп'ютера пристрій використовується як безпроводовий модем для комп'ютера.

## Використання мобільної точки доступу

Використання пристрою як мобільної точки доступу для надання іншим пристроям спільного доступу до мобільної мережі.


- 1 На екрані налаштувань торкніться **Мобільна точка доступу та модем** → **Мобільна точка доступу**.
- 2 Торкніться повзунка, щоб увімкнути відповідну функцію.  
На панелі сповіщень відобразиться значок . Пристрій можна буде побачити на інших пристроях у списку доступних мереж Wi-Fi.  
Щоб встановити пароль доступу до мобільної точки доступу, натисніть **ІНШЕ** → **Налаштування мобільної точки доступу** і виберіть потрібний рівень захисту. Потім введіть пароль і торкніться **ЗБЕРЕГТИ**.
- 3 Здійсніть пошук на іншому пристрої та виберіть свій пристрій зі списку мереж Wi-Fi.
- 4 Скористайтеся підключенням до мобільної мережі на підключеному пристрої для отримання доступу до Інтернету.

## Використання даних

Відстеження обсягу використаних даних і встановлення налаштувань для встановлення обмеження.

На екрані налаштувань торкніться **Використання даних**.

- **Мобільні дані:** використання підключення для передавання даних в усіх мобільних мережах.
- **Обмеження використання мобільних даних:** встановлення обмеження на використання мобільних даних.
- **Фонові дані:** попередження використання підключення для передачі мобільних даних програмами, які запущено у фоновому режимі.

Щоб змінити дату щомісячного скидання відомостей за період відстеження, торкніться  → **Змінення циклу**.

## Обмеження використання даних

- 1 На екрані налаштувань торкніться **Використання даних**, а потім торкніться повзунка **Обмеження використання мобільних даних**, щоб увімкнути відповідну функцію.
- 2 Перетягніть смугу налаштування обмеження вгору або вниз, щоб встановити обмеження.
- 3 Перетягніть смугу налаштування попередження вгору або вниз, щоб встановити рівень попередження про використання даних.  
На пристрої буде відтворено сповіщення у разі досягнення рівня попередження.

## Диспетчер SIM-картки (для моделей з підтримкою двох SIM-карт)

Активуйте SIM-карти або USIM-карти та налаштуйте параметри SIM-карти. Додаткові відомості дивіться у розділі «[Використання двох SIM- або USIM-карт \(для моделей з підтримкою двох SIM-карт\)](#)».

На екрані налаштувань торкніться **Диспетчер SIM-картки**.

- **Голосовий виклик:** виберіть SIM-карту або USIM-карту для голосових викликів.
- **SMS-повідомлення:** вибір SIM- або USIM-карти для обміну повідомленнями.
- **Мережа передачі даних:** виберіть SIM-карту або USIM-карту для послуг передавання даних.
- **Функцію подвійної SIM-картки завжди ввімкнено:** дозволити пристрою отримувати вхідні дзвінки з іншої SIM-карти або USIM-карти під час розмови.



Під час увімкнення цієї функції переадресація викликів може потребувати додаткової оплати залежно від країни або оператора зв'язку.

## Мобільні мережі

Настроювання налаштувань мобільної мережі.

На екрані налаштувань торкніться **Мобільні мережі**.

- **Передача даних у роумінгу:** використання підключення для передавання даних у роумінгу.
- **Імена точок доступу:** встановлення імен точок доступу (APN).
- **Режим мережі (Моделі з підтримкою однієї SIM-карти):** вибір типу мережі.  
**Режим мережі SIM 1 / Режим мережі SIM 2 (для моделей з підтримкою двох SIM-карт):** вибір типу мережі.
- **Оператори мережі:** пошук доступних мереж та реєстрація в них вручну.



## Додаткові налаштування підключення

### Опцій

Налаштування налаштувань для керування іншими функціями.

На екрані налаштувань торкніться **Додаткові налаштування підключення**.

- **Друк:** налаштування модулів принтера, що підключаються, інстальованих на пристрої. Ви можете здійснити пошук доступних принтерів або додати принтер вручну для друку файлів. Додаткові відомості дивіться у розділі «Друк».
- **VPN:** налаштування мереж VPN (Virtual Private Networks – віртуальні приватні мережі) й підключення до них.
- **Стандартна програма:** вибір стандартної програми, яка буде використовуватися для обміну повідомленнями.

### Друк

Налаштування модулів принтера, що підключаються, інстальованих на пристрої. Можна підключити пристрій до принтера за допомогою функції Wi-Fi або Wi-Fi Direct і здійснити друк зображень або документів.



Деякі принтери можуть бути несумісними з пристроєм.

### Додавання модулів принтерів

Додайте модулі принтерів, до яких потрібно підключити пристрій.

- 1 На екрані налаштувань торкніться **Додаткові налаштування підключення** → **Друк** → **Завантажити модуль**.
- 2 Здійсніть пошук модуля принтера у **Play Market**.
- 3 Виберіть модуль принтера та інсталюйте його.
- 4 Виберіть модуль принтера і торкніться повзунка, щоб увімкнути відповідну функцію.  
Пристрій здійсніть пошук принтерів, підключених до тієї самої мережі Wi-Fi, що і ваш пристрій.

Щоб додати принтери вручну, торкніться **ІНШЕ** → **Додати принтер** → **ADD PRINTER**.

Щоб змінити налаштування друку, торкніться **ІНШЕ** → **Установки друку**.

## Друк вмісту

Під час перегляду вмісту, наприклад зображень або документів, торкніться **Поділитися** → **Друкувати** → ▼ → **Усі принтери** і виберіть принтер.

## Звуки та сповіщення

Зміна налаштувань різноманітних звуків на пристрої.

На екрані налаштувань торкніться **Звуки та сповіщення**.

- **Режим звуку:** вибір режиму зі звуком або режиму без звуку.
- **Гучність:** регулювання рівня гучності звуків дзвінка під час виклику, музики та відео, системних звуків пристрою та сповіщень.
- **Звук дзвінка та інші:** змінення налаштувань звуків дзвінка під час виклику та системних звуків.
- **Вібрація:** змінення налаштувань вібрації.
- **Якість звуку та ефекти:** настроювання додаткових налаштувань звуку.
- **Не турбувати:** налаштування пристрою на вимкнення звуків вхідних викликів і сповіщень, окрім тих звуків, для яких зроблено винятки.
- **Програмні сповіщення:** зміна налаштувань відтворення сповіщень для кожної з програм.

## Дисплей

Змінення установок дисплея.

На екрані налаштувань торкніться **Дисплей**.

- **Яскравість:** регулювання яскравості дисплея.
- **Режим «На вулиці»:** увімкнення режиму роботи на вулиці для покращеного відображення дисплея в умовах яскравого освітлення.
- **Шрифт:** змінення розміру та типу шрифту.
- **Автовимкнення екрана:** встановлення тривалості очікування пристрою перед вимкненням підсвічування дисплея.
- **Режим екрана:** змінення екранного режиму для налаштування кольорів та контрастності дисплею.
- **Екранна заставка:** налаштування пристрою для запуску екранної заставки під час заряджання.

## Програми

Керування програмами пристрою та змінення налаштувань програм.

На екрані налаштувань торкніться **Програми**.

- **Диспетчер програм:** перегляд програм, установлених на пристрої, і керування ними.
- **Програми за замовчуванням:** вибір стандартних налаштувань для використання програм.
- **Установки програм:** зміна налаштувань для кожної програми.

## Заставка

Змінення налаштувань заставки для головного екрана та екрана блокування.

На екрані налаштувань торкніться **Заставка**.

## Екран блокування й безпека

Змінення налаштувань безпеки пристрою та SIM- або USIM-карти.

На екрані налаштувань торкніться **Екран блокування й безпека**.



Доступні опції можуть відрізнятися залежно від вибраного способу блокування екрана.

- **Тип блокування екрана:** зміна способу блокування екрана.
- **Відображення інформації:** змінення установок елементів, що відображаються на екрані блокування.
- **Сповіщення:** задає, чи відображати вміст сповіщень на екрані блокування, та вибирає сповіщення, які слід показувати.
- **Пошук мого телефону:** увімкнення або вимкнення функції пошуку мобільного пристрою Find My Mobile. Ця функція дозволяє визначити місцезнаходження пристрою у разі його втрати або крадіжки. Також можна відвідати веб-сайт Find my mobile ([findmymobile.samsung.com](http://findmymobile.samsung.com)) для відстеження та керування втраченим або вкраденим пристроєм.
- **Невідомі ресурси:** надання дозволу на встановлених програм із невідомих джерел.
- **Інші налаштування безпеки:** настроювання додаткових налаштувань безпеки.

## Конфіденційність

Зміна налаштувань для забезпечення конфіденційності.

На екрані налаштування торкніться **Конфіденційність**.

- **Розташування:** зміна налаштувань для дозволів щодо інформації про розташування.
- **Звіт з діагностики:** автоматичне надсилання інформації щодо діагностики та використання пристрою компанії Samsung.

## Спеціальні можливості

Настроювання різноманітних налаштувань для покращення доступності використання пристрою.

На екрані налаштувань торкніться **Спеціальні можливості**.

- **Зір:** налаштування покращеного доступу для осіб зі слабким зором.
- **Слух:** налаштування покращеного доступу для осіб із вадами слуху.
- **Моторика та взаємодія:** налаштування параметрів покращеного доступу для осіб з обмеженою рухливістю.
- **Безпосередній доступ:** налаштування пристрою на відкриття вибраних меню спеціальних можливостей в разі потрібного швидкого натискання клавіші «Додому».
- **Нагадування про сповіщення:** періодичне нагадування про наявність непереглянутих сповіщень.
- **Відповідь/завершення:** змінення способу відповіді на виклики та їх завершення.
- **Режим одного натискання:** керування вхідними викликами або сповіщеннями за допомогою натискання кнопки замість її перетягування.
- **TalkBack:** увімкнення функції TalkBack, яка надає голосовий зворотний зв'язок. Для перегляду довідки про застосування цієї функції торкніться **НАЛАШТУВАННЯ** → **Запустити посібник "Дослідження дотиком"**.
- **Switch Access:** налаштування пристрою на керування екранними меню шляхом натискання фізичних клавіш на пристрої.

## Облікові записи

Додавання облікових записів Samsung і Google або інших облікових записів, з якими потрібно здійснювати синхронізацію.

### Додавання облікових записів

Для використання деяких програм, інстальованих на пристрої, потрібно мати зареєстрований обліковий запис. Створіть облікові записи для використання всіх можливостей пристрою.

- 1 На екрані налаштувань торкніться **Облікові записи** → **Додати обліковий запис**.
- 2 Виберіть службу облікових записів.
- 3 Щоб завершити налаштування облікового запису, дотримуйтесь вказівок на екрані.

Щоб синхронізувати вміст зі своїми обліковими записами, виберіть потрібний обліковий запис і виберіть об'єкти, які потрібно синхронізувати.

### Реєстрація облікових записів Samsung

Для використання деяких програм Samsung потрібен обліковий запис Samsung. Можна створювати резервну копію даних або відновлювати дані, збережені на пристрої в обліковому записі Samsung. Зареєструйте обліковий запис Samsung на пристрої, щоб користуватися службами Samsung.

- 1 На екрані налаштувань торкніться **Облікові записи** → **Додати обліковий запис**.
- 2 Торкніться **Обліковий запис Samsung**.
- 3 Щоб завершити налаштування облікового запису, дотримуйтесь вказівок на екрані.

Після реєстрації облікового запису Samsung можна буде використовувати програми, для яких потрібен обліковий запис Samsung без процедури входу.

### Видалення облікових записів

На екрані налаштувань торкніться **Облікові записи**, виберіть назву облікового запису, виберіть обліковий запис для видалення, а потім торкніться **ІНШЕ** → **Видалити обл. запис**.

## Резервне копіювання та скидання

Зміна налаштувань для керування налаштуваннями та даними.

На екрані налаштувань торкніться **Резервне копіювання та скидання**.

- **Облікові записи:** налаштування та редагування резервного облікового запису Google.
- **Резервне копіювання даних:** створення резервних копій налаштувань і даних програм на сервері Google.
- **Автовідновлення:** автоматичне відновлення налаштувань і даних програм з сервера Google у разі повторного встановлення програм.
- **Скинути налаштування:** повернення налаштувань пристрою до стандартних заводських установок без видалення даних.
- **Скинути до заводських налаштувань:** скидання налаштувань до стандартних заводських значень і видалення всіх даних.

## Мова та введення

Зміна налаштувань введення тексту. Деякі опції можуть бути недоступні залежно від вибраної мови.

На екрані налаштувань торкніться **Мова та введення**.

- **Мова:** вибір мови, якою відображатимуться всі меню та програми.
- **Стандартна клавіатура:** вибір стандартного типу клавіатури для введення тексту.
- **Клавіатура Samsung:** змінення установок клавіатури Samsung.
- **Голосовий ввід Google:** змінення налаштувань голосового вводу.
- **Голосовий ввід:** вибір стандартної служби голосового введення. Також можна змінити налаштування для кожної служби.
- **Налаштування TTS:** змінення налаштувань вимови тексту.
- **Швидкість вказівника:** налаштування швидкості вказівника миші або сенсорного джойстика, підключених до пристрою.

## Акумулятор

Перегляд інформації про рівень заряду акумулятора та змінення опцій енергозбереження.

На екрані налаштувань торкніться **Акумулятор**.



- Час використання, що залишився – це час, протягом якого акумулятор буде розряджено. Час використання, що залишився, залежить від налаштувань пристрою та умов, у яких він використовується.
- Ця функція може не підтримуватися на деяких пристроях.
- **ВИКОРИСТАННЯ АКУМУЛЯТОРА:** перегляд обсягу заряду акумулятора, що споживається пристроєм.
- **Оптимізація програми:** зберігання заряду акумулятора завдяки керуванню програмами. Також ви можете переглядати список програм, робота яких призводить до надмірного споживання заряду акумулятора.
- **Енергозбереження:** увімкнення режиму енергозбереження та зміна його налаштувань. Додаткову інформацію дивіться у розділі «[Режим енергозбереження](#)».
- **Удосконалений режим енергозбереження:** застосування спрощеного макета та обмеження доступу до програм для збільшення часу очікування та зменшення споживання заряду акумулятора. додаткову інформацію дивіться у розділі «[Удосконалений режим енергозбереження](#)».
- **Відобразити заряд у відсотках (Відобр. відсотку заряду акумулятора):** відсоток заряду батареї.

## Пам'ять

Перегляд відомостей про пам'ять пристрою.

На екрані налаштувань торкніться **Пам'ять**.



- Наявний обсяг внутрішньої пам'яті зазвичай менший за вказаний обсяг через те, що операційна система та інсталювані програми займають певну частину пам'яті. Доступний обсяг пам'яті може змінюватися після оновлення ПЗ пристрою.

## Дата й час

Доступ до наведених нижче налаштувань керування відображенням часу й дати на пристрої та їх змінення.

На екрані налаштувань торкніться **Дата й час**.



Якщо акумулятор повністю розряджено або вийнято із пристрою, час і дату буде скинуто.

- **Автовстановлення дати й часу:** автоматичне оновлення дати й часу під час переміщення між часовими поясами.
- **Автовибір часового поясу:** отримання відомостей про часовий пояс із мережі під час переміщення між часовими поясами.
- **Установити дату:** встановлення поточної дати вручну.
- **Установити час:** встановлення поточного часу вручну.
- **Вибрати часовий пояс:** встановлення домашнього часового поясу.
- **Використовувати 24-годинний формат:** відображення часу у 24-годинному форматі.

## Посібник користувача

Перегляд довідкової інформації стосовно використання пристрою та програм, а також встановлення важливих налаштувань.

На екрані налаштувань торкніться **Посібник користувача**.

## Про пристрій

Доступ до відомостей на пристрої, редагування імені пристрою або оновлення програмного забезпечення пристрою.

На екрані налаштувань торкніться **Про пристрій**.



# Додаток

## Усунення неполадок

Перш ніж звернутися до сервісного центру Samsung, спробуйте скористатися такими рішеннями. Деякі ситуації можуть не стосуватися вашого пристрою.

### Після ввімкнення пристрою або під час його використання може відобразитися запит на введення одного з таких кодів:

- Пароль: якщо ввімкнено функцію блокування пристрою, необхідно ввести встановлений пароль.
- PIN-код: під час першого використання пристрою, або якщо ввімкнено функцію запиту PIN-коду, потрібно ввести PIN-код, який надається із SIM- або USIM-картою. Цю функцію можна вимкнути за допомогою меню «Заблокувати SIM-карту». Цю функцію можна вимкнути за допомогою меню «Заблокувати SIM-карту».
- PUK: SIM- або USIM-карту заблоковано; зазвичай це стається внаслідок введення неправильного PIN-коду декілька разів підряд. У такому разі потрібно ввести PUK-код, наданий оператором зв'язку. У такому разі потрібно ввести PUK-код, наданий оператором зв'язку.
- Код PIN2: у разі відкриття меню, яке вимагає введення коду PIN2, необхідно ввести код PIN2, який надається разом із SIM- або USIM-картою. За додатковими відомостями зверніться до вашого оператора зв'язку.

### Пристрій відображає службові помилки та помилки мережі

- У місці зі слабким сигналом або поганим прийомом можна втратити зв'язок. Спробуйте вийти на зв'язок в іншому місці. Повідомлення про помилки можуть відобразитися повторно під час переміщення.
- Деякі параметри недоступні без передплати. За додатковими відомостями зверніться до вашого оператора зв'язку.

### Пристрій не вмикається

- Пристрій не увімкнеться за повністю розрядженого акумулятора. Перш ніж вмикати пристрій, повністю зарядіть акумулятор.
- Можливо, акумулятор вставлено неналежним чином. Повторно вставте акумулятор.
- Протріть обидва контакти золотистого кольору та повторно вставте акумулятор.

## Сенсорний екран реагує повільно або неналежним чином

- У разі використання на сенсорному екрані захисної плівки або додаткових аксесуарів він може не працювати належним чином.
- Сенсорний екран може працювати неправильно в разі роботи з ним у рукавичках, а також під час торкнення його брудними руками, гострими предметами або кінчиками пальців.
- Сенсорний екран може не працювати належним чином в умовах вологості або під впливом води.
- Перезавантажте пристрій, щоб усунути будь-які тимчасові помилки програмного забезпечення.
- Переконайтеся, що програмне забезпечення пристрою оновлено до останньої версії.
- Якщо сенсорний екран подряпано або пошкоджено, віднесіть його до сервісного центру Samsung.

## Пристрій не реагує на натискання клавіш, або в його роботі виникають критичні помилки

Спробуйте описані нижче рішення. Якщо проблему не вдається усунути, зверніться до сервісного центру Samsung.

### Перезапуск пристрою

Якщо пристрій не реагує на натискання клавіш або «зависає», можливо, знадобиться закрити програми або перезавантажити пристрій знову.

### Примусовий перезапуск

Якщо пристрій «зависає» або не реагує на натискання клавіш, одночасно натисніть і утримуйте клавішу живлення та клавішу регулювання гучності протягом 7 секунд, щоб перезавантажити пристрій.

### Скидання налаштувань пристрою

Якщо описані вище способи не допомагають, виконайте скидання налаштувань до заводських значень.

На екрані програм торкніться **Налаштування** → **Резервне копіювання та скидання** → **Скинути до заводських налаштувань** → **СКИНУТИ ДАНІ ПРИСТРОЮ** → **ВИДАЛИТИ ВСЕ**. Перед виконанням скидання установок до заводських значень обов'язково створіть резервні копії всіх важливих даних, які зберігаються на пристрої.

## Виклики не здійснюються

- Переконайтеся, що ви підключилися до правильної мережі.
- Переконайтеся, що для номера телефону, який набирається, не встановлено заборону викликів.
- Переконайтеся, що для вхідного номера телефону не встановлено заборону викликів.

## Співрозмовники не чують вас під час виклику

- Переконайтеся, що не перекрито вбудований мікрофон.
- Переконайтеся, що тримаєте мікрофон близько до рота.
- У разі використання гарнітури переконайтеся, що її правильно підключено.

## Звукове відлуння під час виклику

Відрегулюйте гучність за допомогою натискання клавіші регулювання гучності або перейдіть до іншого місця.

## Стільникова мережа або Інтернет часто відключаються, або якість звуку низька

- Переконайтеся, що не заблоковано внутрішню антену пристрою.
- У місці зі слабким сигналом або поганим прийомом можна втратити зв'язок. Можливі проблеми з підключенням через перебої в роботі базової станції постачальника послуг. Спробуйте вийти на зв'язок в іншому місці.
- У разі використання пристрою в дорозі служби безпроводових мереж можуть вимикатися через проблеми в роботі мережі постачальника послуг.

## Значок порожнього акумулятора

Акумулятор розрядився. Зарядіть акумулятор.

## **Акумулятор не заряджається належним чином (для зарядних пристроїв, рекомендованих компанією Samsung)**

- Переконайтеся, що зарядний пристрій підключено належним чином.
- Якщо контакти акумулятора забруднені, акумулятор може не заряджатися належним чином або пристрій може вимикатися. Протріть контакти золотистого кольору, після чого знову спробуйте зарядити акумулятор.

## **Акумулятор розряджається швидше, ніж на початку його використання**

- Якщо пристрій або акумулятор піддається впливу дуже низьких або дуже високих температур, корисний заряд може зменшуватися.
- Споживання заряду акумулятора збільшується в разі використання функцій обміну повідомленнями або деяких програм, наприклад ігор або браузера.
- Акумулятор із часом зношується, а його корисний заряд зменшується.

## **Пристрій гарячий на дотик**

Під час використання програм, які активно споживають заряд акумулятора, або в разі тривалого використання програм пристрій може ставати гарячим на дотик. Це нормально й не впливає на його роботу чи термін служби. Якщо пристрій протягом тривалого часу перегрівається чи залишається гарячим на дотик, не користуйтеся ним певний час. Якщо пристрій все одно продовжує перегріватися, зверніться до сервісного центру Samsung.

## **Під час запуску камери відображаються повідомлення про помилки**

Для роботи камери пристрою потрібен достатній обсяг вільної пам'яті та заряд акумулятора. У разі отримання повідомлень про помилки під час запуску камери спробуйте виконати такі дії:

- Зарядіть акумулятор.
- Звільніть пам'ять, передавши файли на комп'ютер або видаливши їх із пристрою.
- Перезапустіть пристрій. Якщо після виконання цих дій у роботі камери все ще виникають проблеми, зверніться до сервісного центру Samsung.

## Якість фотографій нижче, ніж під час попереднього перегляду

- Якість фотографій залежить від оточення та використовуваної техніки фотографування.
- У разі фотографування в темних місцях, вночі або у приміщенні може виникати шум або зображення перебуватимуть поза фокусом.

## Під час відкриття мультимедійних файлів відображаються повідомлення про помилки

Якщо під час відкриття мультимедійних файлів на пристрої відображаються повідомлення про помилки або мультимедійні файли не відтворюються, спробуйте виконати такі дії:

- Звільніть пам'ять, передавши файли на комп'ютер або видаливши їх із пристрою.
- Переконайтеся, що музичний файл не захищено за допомогою технології DRM (Digital Rights Management). Якщо файл захищено за допомогою технології DRM, переконайтеся в наявності відповідної ліцензії або ключа для відтворення файлу.
- Переконайтеся, що формати файлів підтримуються на пристрої. Якщо формат не підтримується, наприклад DivX або AC3, інсталюйте програму, яка підтримує відповідний формат. Для підтвердження форматів файлів, що підтримуються пристроєм відвідайте веб-сайт [www.samsung.com](http://www.samsung.com).
- Пристроєм підтримуються фотографії та відео, зроблені за допомогою цього пристрою. Фотографії та відео, зроблені за допомогою інших пристроїв, можуть не працювати належним чином.
- Пристроєм підтримуються мультимедійні файли, дозволені постачальником послуг мережі або постачальниками додаткових послуг. Деякий вміст, що розповсюджується в Інтернеті, наприклад звуки дзвінків, відео або заставки, може не працювати належним чином.

## Не вдається знайти інший пристрій Bluetooth

- Переконайтеся, що на пристрої активовано функцію безпроводового з'єднання Bluetooth.
- Переконайтеся, що на пристрої, до якого потрібно підключитися, активовано функцію безпроводового підключення Bluetooth.
- Переконайтеся, що ваш та інший пристрій Bluetooth перебувають у межах максимального радіусу дії з'єднання Bluetooth (10 м).

Якщо після виконання наведених вище дій проблема не зникає, зверніться до сервісного центру Samsung.

## **Під час підключення пристрою до комп'ютера не встановлюється з'єднання**

- Переконайтеся, що використовується кабель USB, сумісний із пристроєм.
- Переконайтеся, що на комп'ютері встановлено й оновлено потрібний драйвер.
- Переконайтеся, що на комп'ютері з ОС Windows XP встановлено пакет оновлень Windows XP SP 3 або пізнішої версії.

## **Пристрій не може знайти поточне розташування**

Можливі перешкоди для сигналів GPS у деяких місцях, наприклад у приміщенні. У таких випадках використовуйте мережу Wi-Fi або мобільну мережу для визначення поточного розташування.

## **Дані, збережені на пристрої, втрачено**

Завжди створюйте резервні копії всіх важливих даних, які зберігаються на пристрої. В іншому разі пошкоджені або втрачені дані буде неможливо відновити. Компанія Samsung не несе відповідальності за втрату даних, які зберігаються на пристрої.

## **Невелика щілина навколо зовнішньої частини корпусу пристрою**

- Вона є необхідним елементом технології виробника; також може виникнути невелике гойдання або вібрація частин пристрою.
- Через деякий час щілина може дещо збільшитися у зв'язку з тертям між частинами.

## Авторське право

© Samsung Electronics, 2016

Цей посібник захищено згідно з міжнародними законами щодо авторських прав.

Заборонено відтворювати, розповсюджувати, перекладати або передавати в будь-якій формі або будь-якими засобами, електронними або механічними, включно із ксерокопіюванням, записуванням або зберіганням на будь-якому пристрої для зберігання даних чи в інформаційно-пошуковій системі, жодну частину цього посібника без попереднього письмового дозволу компанії Samsung Electronics.

## Товарні знаки

- SAMSUNG і логотип SAMSUNG є зареєстрованими товарними знаками компанії Samsung Electronics.
- Bluetooth® є зареєстрованим товарним знаком компанії Bluetooth SIG, Inc. в усьому світі.
- Wi-Fi®, Wi-Fi Protected Setup™, Wi-Fi Direct™, Wi-Fi CERTIFIED™ і логотип Wi-Fi є зареєстрованими товарними знаками компанії Wi-Fi Alliance.
- Усі інші товарні знаки й авторські права належать відповідним власникам.