

Руководство ПОЛЬЗОВАТЕЛЯ



Зарегистрируйте свое устройство и получите поддержку на
www.philips.com/support

Содержание

| | | |
|----------|--------------------------|----------|
| 1 | Важная информация | 2 |
| | Безопасность | 2 |
| | Предупреждение | 2 |

| | | |
|----------|---------------------------------------|----------|
| 2 | Акустическая система Bluetooth | 4 |
| | Введение | 4 |
| | Комплектация | 4 |
| | Описание АС | 4 |

| | | |
|----------|--------------------------------------|----------|
| 3 | С чего начать | 5 |
| | Включение/выключение устройства | 5 |
| | Проверка уровня заряда аккумуляторов | 5 |
| | Зарядка встроенного аккумулятора | 6 |

| | | |
|----------|--|----------|
| 4 | Воспроизведение с Bluetooth-устройств | 7 |
| | Подключение Bluetooth-устройства | 7 |
| | Воспроизведение с подключенного устройства Bluetooth | 8 |
| | Отключение устройства | 8 |
| | Повторное подключение устройства | 8 |
| | Удаление информации о выполненных соединениях | 8 |
| | Управление телефонными вызовами | 9 |

| | | |
|----------|---------------------------------------|----------|
| 5 | Другие функции | 9 |
| | Воспроизведение с внешнего устройства | 9 |
| | Регулировка громкости | 10 |
| | Присоединение шнура | 10 |

| | | |
|----------|-----------------------|-----------|
| 6 | Характеристики | 10 |
|----------|-----------------------|-----------|

| | | |
|----------|----------------------------------|-----------|
| 7 | Устранение неисправностей | 11 |
| | Основные параметры | 11 |
| | Устройства Bluetooth | 12 |

1 Важная информация

Безопасность

Предупреждение

- Запрещается снимать корпус АС.
 - Запрещается устанавливать эту АС на другие электрические устройства.
 - Не допускайте воздействия на АС прямых солнечных лучей, открытого огня и источников тепла.
-
- Используйте только принадлежности/аксессуары, рекомендованные производителем.
 - Элементы питания нельзя подвергать чрезмерному нагреву (воздействию солнечных лучей, огня и т.п.).
 - Не помещайте на АС потенциально опасные предметы (например, зажженные свечи).
 - АС соответствует стандарту водонепроницаемости IP57 только в том случае, если разъем USB/AUDIO IN плотно закрыт крышкой.
 - Рабочая температура продукта составляет -10—40 °С.
 - В целях безопасности аккумулятор не будет заряжаться, если его температура ниже 0 °С или выше 40 °С.
 - Если на АС попадет влага, протрите ее сухой мягкой тканью, а затем дайте ей полностью высохнуть в хорошо проветриваемом помещении, прежде чем использовать.

Примечание.

- Табличка с обозначениями расположена на задней панели АС.

Предупреждение

Внесение любых изменений, не одобренных непосредственно Gibson Innovations, может привести к утрате пользователем права на использование устройства.

Соответствие нормативам

Компания Gibson Innovations настоящим заявляет, что данное изделие соответствует основным требованиям и другим применимым положениям Директивы 2014/53/EU. Текст Заявления о соответствии см. на веб-сайте www.philips.com/support.



Забота об окружающей среде

Утилизация отработавшего изделия и использованных батарей



Данное изделие изготовлено из высококачественных материалов и компонентов, которые подлежат повторной переработке и вторичному использованию.



Этот символ на изделии означает, что оно подпадает под действие Директивы Европейского парламента и Совета 2012/19/ЕС.



Этот символ означает, что в изделии содержится встроенный аккумулятор, который подпадает под действие Директивы Европейского парламента и Совета

2013/56/ЕС, согласно которой аккумулятор нельзя утилизировать вместе с бытовыми отходами. Для извлечения аккумулятора настоятельно рекомендуем вам обращаться в специализированный пункт или сервисный центр Philips за помощью специалистов. Узнайте о правилах местного законодательства по отдельной утилизации электротехнических и электронных изделий и аккумуляторов. Действуйте в соответствии с местным законодательством и не выбрасывайте отслужившие изделия и аккумуляторы вместе с бытовым мусором. Правильная утилизация отслуживших изделий и аккумуляторов поможет предотвратить негативное воздействие на окружающую среду и здоровье.



Внимание!

- Извлечение встроенной батареи приводит к потере гарантии и может стать причиной повреждения изделия.

Для извлечения аккумулятора обязательно обратитесь к специалисту.

Информация о безопасной утилизации

Изделие не имеет лишней упаковки. Мы попытались сделать так, чтобы упаковочные материалы легко разделялись на три типа: картон (коробка), пенополистерол (буфер) и полиэтилен (мешки, защитный пенопластовый лист).

Материалы, из которых изготовлена система, могут быть переработаны и вторично использованы специализированными предприятиями. Соблюдайте местные нормативные требования по утилизации упаковочных материалов, выработавших ресурс элементов питания и старого оборудования.

Сведения о товарных знаках



Словесное обозначение и логотипы Bluetooth® являются зарегистрированными товарными знаками Bluetooth SIG, Inc.; компания Gibson Innovations Limited использует их по лицензии. Все прочие товарные знаки и торговые наименования являются собственностью соответствующих владельцев.

2 Акустическая система Bluetooth

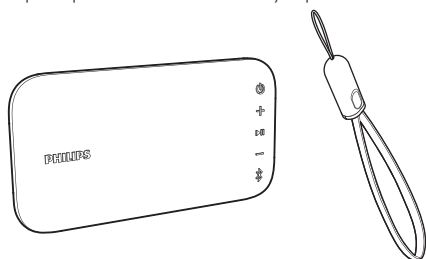
Поздравляем с покупкой, и добро пожаловать в клуб Philips! Чтобы воспользоваться всеми преимуществами поддержки Philips, зарегистрируйте устройство на веб-сайте www.philips.com/welcome.

Введение

С помощью этой АС вы можете прослушивать аудиофайлы с Bluetooth-устройств или других внешних аудиоустройств через аудиокабель 3,5 мм.

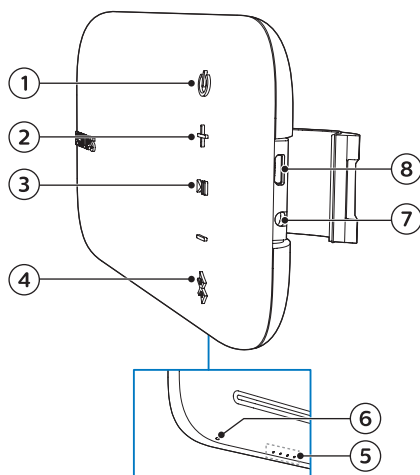
Комплектация

Проверьте комплектацию устройства.




- Динамик
- Шнурок USB
- Печатная документация

Описание АС



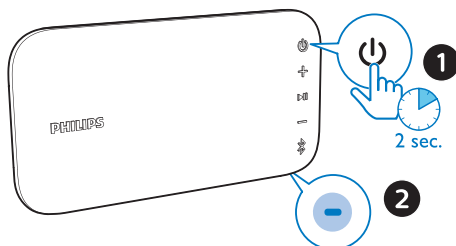
- ① **⏻**
 - Включение/выключение АС.
 - Проверка уровня заряда аккумулятора.
- ② **-/+**
 - Регулировка громкости.
- ③ **⏸**
 - В режиме Bluetooth: нажмите, чтобы приостановить или возобновить воспроизведение.
 - В режиме Bluetooth: нажмите дважды для воспроизведения следующей дорожки.
 - Ответ на входящий вызов с помощью Bluetooth.
- ④ **✖**
 - Включение режима сопряжения Bluetooth.
 - Удаление информации о подключениях Bluetooth.
- ⑤ **Индикаторы заряда аккумулятора**
 - Отображение хода процесса зарядки.
 - Отображение уровня заряда.



- ⑥ Индикатор Bluetooth
 - Индикация состояния Bluetooth-подключения.
- ⑦ AUDIO IN
 - Подключение внешнего аудиоустройства.
- ⑧ 
 - Зарядите встроенный аккумулятор.

3 С чего начать

Всегда следуйте инструкциям, приведенным в данной главе.

Включение/выключение устройства



- Для включения АС нажмите и удерживайте  более двух секунд.
 - ↳ Начнет мигать индикатор Bluetooth.
 - ↳ Индикаторы заряда аккумулятора загорятся на короткое время.
 - ↳ АС издаст звуковой сигнал.
- Чтобы выключить АС, еще раз нажмите и удерживайте  в течение двух секунд.




Примечание.

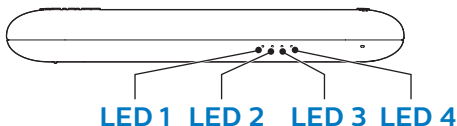
- Если соединение Bluetooth отсутствует в течение 15 минут или уровень заряда аккумулятора низкий, АС выключается автоматически для экономии энергии.

Проверка уровня заряда аккумуляторов

Питание АС осуществляется от встроенного перезаряжаемого аккумулятора. После включения питания на АС сразу отображается уровень заряда аккумулятора; индикация исчезает через пять секунд.

- Чтобы вручную проверить уровень заряда аккумулятора (в режиме включенного или выключенного питания), нажмите и отпустите кнопку .
- ↳ Состояние четырех светодиодных индикаторов указывает на уровень заряда аккумулятора.

Светодиодная индикация:



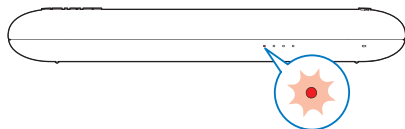
| Уровень заряда | Индикатор 1 | Индикатор 2 | Индикатор 3 | Индикатор 4 |
|-------------------------|-----------------------|-------------|-------------|-------------|
| Полный | Горит белым светом | | | |
| > 80 % | Горит белым светом | | | Выключено |
| 50–80 % | Горит белым светом | | Выключено | |
| 20–50 % | Горит белым светом | Выключено | | |
| Низкий уровень (< 20 %) | Мигает красным светом | Выключено | | |

Зарядка встроенного аккумулятора

Примечание.

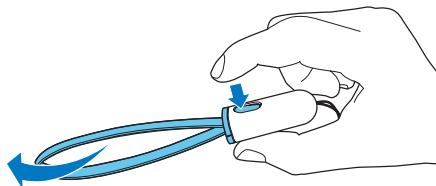
- Для полной зарядки аккумулятора требуется около трех часов.
- Разъем micro USB предназначен только для зарядки.
- Число зарядных циклов аккумулятора ограничено. Срок службы аккумулятора и число циклов зарядки зависит от частоты использования и выбранных настроек.

При низком уровне заряда аккумулятора индикатор 1 мигает красным светом, как показано на рисунке.

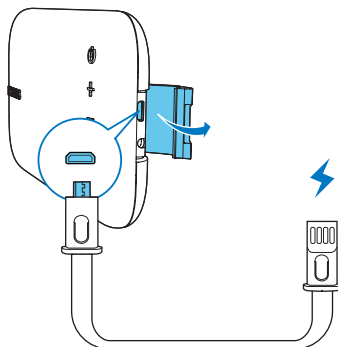


Зарядка встроенного аккумулятора

- Выдвиньте USB-кабель из шнурика USB, как показано на рисунке.



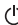
- Подключите АС к сети питания переменного тока с помощью адаптера (не входит в комплект; рекомендуется использование адаптера 5 В, 0,5 А).



| Состояние системы | Статус заряда | Изменение состояния системы |
|-------------------|---------------|---|
| Включено | Заряжается | Одиночный звуковой сигнал, без индикации уровня заряда. |
| Выключено | Заряжается | Отображается индикатор зарядки |

| Состояние системы | Статус заряда | Изменение состояния системы |
|-------------------|---------------|--|
| Выключено | Полный заряд | Все светодиодные индикаторы загораются, а через три минуты гаснут. |

Отслеживание хода процесса зарядки

Во время зарядки вы можете нажать кнопку , чтобы отследить ход процесса.

| Battery level (Уровень заряда аккумулятора) | Индикатор 1 | Индикатор 2 | Индикатор 3 | Индикатор 4 |
|---|---|---------------------|---------------------|-------------|
| Уровень заряда < 20 % | Мигает белым светом | Выключено | | |
| Уровень заряда 20–50 % | Горит белым светом | Мигает белым светом | Выключено | |
| Уровень заряда 50–80 % | Горит белым светом | Мигает белым светом | Выключено | Выключено |
| Уровень заряда > 80 % | Горит белым светом | | Мигает белым светом | Выключено |
| Полный заряд | Горит белым светом (выключается через 3 минуты) | | | |

4 Воспроизведение с Bluetooth-устройств

Эта АС позволяет прослушивать аудиофайлы с Bluetooth-устройств и управлять входящими вызовами через Bluetooth.

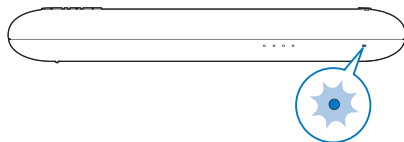
Подключение Bluetooth-устройства




Примечание.

- Убедитесь, что функция Bluetooth на устройстве включена и устройство доступно для обнаружения другими устройствами Bluetooth.
- При наличии препятствий между АС и устройством Bluetooth рабочий диапазон может быть меньше.
- Прибор следует располагать на достаточном расстоянии от любых других электронных устройств, которые могут являться источниками помех.
- Рабочий диапазон между АС и устройством Bluetooth составляет около 30 метров.

- 1 Убедитесь, что на АС включен режим сопряжения Bluetooth.
 - ↳ Светодиодный индикатор Bluetooth быстро мигает синим светом.

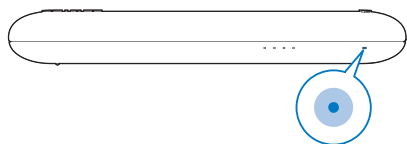


- ↳ Если светодиодный индикатор медленно мигает синим светом, нажмите и удерживайте  в течение двух секунд для перехода в режим сопряжения.

2 Включите Bluetooth на устройстве с поддержкой Bluetooth и выполните поиск устройств Bluetooth, которые можно подключить к системе (см. инструкцию по эксплуатации устройства).

3 Для выполнения сопряжения выберите индикацию [Philips BT3900] на устройстве. При необходимости введите пароль сопряжения "0000".

↳ После успешного подключения АС издаст два звуковых сигнала, а светодиодный индикатор начнет гореть ровным синим светом.



| значения светодиодных индикаторов | Описание |
|-----------------------------------|---|
| Быстро мигает синим светом | Готовность к сопряжению |
| Медленно мигает синим светом | Подключение последнего подключенного устройства Ожидание подключения сопряженного устройства |
| Ровный синий свет | Подключено |

Воспроизведение с подключенного устройства Bluetooth



Примечание.

- При входящем вызове воспроизведение приостанавливается, а по завершении разговора возобновляется.

После успешного соединения по Bluetooth включите на подключенном устройстве воспроизведение музыки.

↳ Начнется передача аудиопотока на АС с подключенного Bluetooth-устройства.

- Для приостановки или возобновления воспроизведения нажмите ►||.
- Чтобы воспроизвести следующую дорожку, дважды нажмите ►||.



Совет

- Ваше устройство Bluetooth можно также использовать для управления воспроизведением.

Отключение устройства

- Нажмите и удерживайте ✖ в течение двух секунд.
- Выключите АС.
- Отключите функцию Bluetooth на устройстве или
- переместите устройство за пределы диапазона соединения.

Повторное подключение устройства

- При включении АС автоматически произведет попытку подключения к последнему подключенному устройству.
- Если этого не произошло, выберите [Philips BT3900] в меню Bluetooth для повторного подключения.

Удаление информации о выполненных соединениях

- Нажмите и удерживайте ✖ в течение 10 секунд.

Управление телефонными вызовами

После выполнения подключения по Bluetooth вы можете управлять входящими вызовами на этой АС.

| Кнопка | Функциональные возможности |
|--------|----------------------------|
|--------|----------------------------|



Нажмите, чтобы ответить на входящий вызов.

Нажмите и удерживайте в течение двух секунд, чтобы отклонить входящий вызов.

Во время вызова: нажмите для завершения текущего вызова.

Во время вызова: нажмите и удерживайте в течение двух секунд, чтобы перевести вызов на мобильное устройство.

5 Другие функции

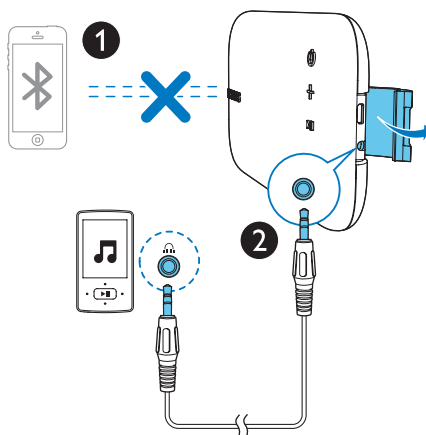
Воспроизведение с внешнего устройства

С помощью этой АС можно прослушивать музыку с внешнего аудиоустройства, например MP3-плеера.



Примечание.

- Убедитесь, что воспроизведение музыки через Bluetooth остановлено.



- 1 Подключите аудиокабель со штекерами 3,5 мм на обоих концах (приобретается отдельно) к:
 - разъему **AUDIO IN** на АС и
 - разъему для наушников на внешнем устройстве.
- 2 Включите воспроизведение аудио на внешнем устройстве (см. инструкцию по эксплуатации внешнего устройства).



Совет

- После того как начнется потоковая передача музыки с подключенного устройства Bluetooth, АС автоматически выберет Bluetooth в качестве источника.

Регулировка громкости

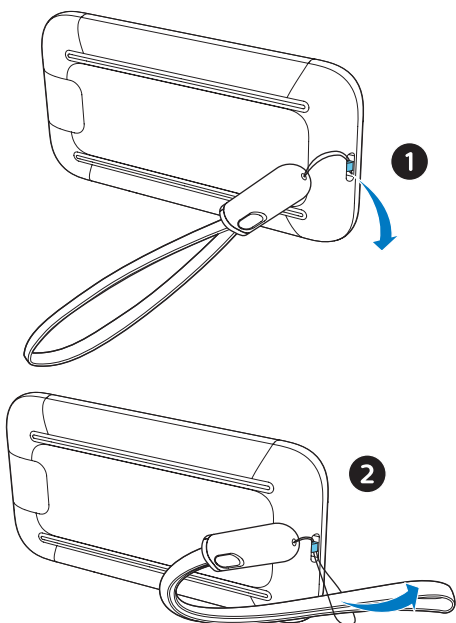
Во время воспроизведения музыки нажимайте кнопки **-/+** для увеличения или уменьшения громкости.

Совет

- Для постепенного увеличения или уменьшения громкости нажмите и удерживайте **-/+**.
- При достижении максимального уровня громкости АС подаст два звуковых сигнала.

Присоединение шнура

Для удобной переноски присоедините прилагаемый шнурок USB к АС, как показано на рисунке.



6 Характеристики

Примечание.

- Информация о продукте может быть изменена без предварительного уведомления.

| | |
|--|--|
| Номинальная выходная мощность (усилитель) | 4 Вт (среднеквадр.), КНИ $\leq 1\%$ |
| Частотный отклик | 95–20 000 Гц |
| Драйвер динамиков | 1 × 2", широкополосный, 4 Ом |
| Усиление басов | 1 × 2,25", пассивный излучатель |
| Версия Bluetooth | V2.1+EDR |
| Поддерживаемые профили Bluetooth | HFPV1.6, A2DPV1.2, AVRCPV1.4 |
| Диапазон частот Bluetooth / выходная мощность | 2,400–2,483 ГГц (диапазон частот для промышленной, медицинской и научной аппаратуры) / ≤ 4 дБм (класс 2) |
| Уровень входного сигнала AUX | 500 мВ \pm 100 мВ |
| Прочность | IP57 |
| Встроенный аккумулятор | Литий-полимерный аккумулятор (3,7 В, 780 мА*ч) |
| Время воспроизведения в режиме питания от аккумулятора | Ок. 8 часов |
| Продолжительность зарядки | Ок. 3 часа |
| Зарядка через USB-разъем | 5 В, 0,5 А / разъем Micro-USB |

| | |
|-----------------------------------|------------------|
| Размеры | |
| - Основное устройство (Ш x В x Г) | 166 x 22 x 86 мм |
| Вес | |
| - Основное устройство | 0,22 кг |

7 Устранение неисправностей



Предупреждение

- Запрещается снимать корпус прибора.

Для сохранения действия условий гарантии запрещается самостоятельно ремонтировать систему.

При возникновении неполадок в процессе использования данного прибора перед обращением в сервисную службу проверьте следующее. Если не удастся решить проблему, посетите веб-сайт Philips (www.philips.com/support). При обращении в компанию Philips устройство должно находиться поблизости, номер модели и серийный номер должны быть известны.

Основные параметры


Отсутствует питание

- Зарядите АС.

Нет звука

- Настройте уровень громкости на устройстве.
- Настройте уровень громкости на подключенном устройстве.
- В режиме AUDIO IN: убедитесь, что воспроизведение музыки через Bluetooth остановлено.
- Убедитесь, что Bluetooth-устройство находится в рабочем диапазоне.

АС не отвечает при нажатии кнопок.

- АС находится в деморежиме. Для выхода из этого режима нажмите и удерживайте  в течение 20 секунд.


- Если проблема не решена, на включенной АС нажмите одновременно кнопки – и + и удерживайте их в течение 7 секунд, пока АС не выключится. После перезагрузки АС автоматически включится снова.

Устройства Bluetooth

После подключения устройства с технологией Bluetooth ухудшилось качество звучания.

- Прием сигналов Bluetooth низкого качества. Переместите устройство ближе к системе или устраните все препятствия между ними.

Не удается найти [Philips BT3900] в списке устройств для сопряжения.

- Нажмите и удерживайте  в течение двух секунд для перехода в режим сопряжения; повторите попытку.

Не удается подключиться к устройству.

- На устройстве не включена функция Bluetooth. Рекомендации по активации функции см. в инструкции по эксплуатации.
- Другое Bluetooth-устройство уже подключено к системе. Отключите устройство и повторите попытку.

Устройство непрерывно подключается и отключается.

- Прием сигналов Bluetooth низкого качества. Переместите устройство ближе к системе или устраните все препятствия между ними.
- На некоторых устройствах Bluetooth-соединение отключается автоматически в целях экономии энергии. Это не свидетельствует о неисправности системы.



Copyright © 2017 Gibson Innovations Limited.

This product has been manufactured by, and is sold under the responsibility of Gibson Innovations Ltd., and Gibson Innovations Ltd. is the warrantor in relation to this product.

Philips and the Philips Shield Emblem are registered trademarks of Koninklijke Philips N.V. and are used under license.

BT3900_00_UM_V3.0

