



# **Synology DiskStation DS119j**

**Інструкція зі встановлення**

# Зміст

## Розділ 1. Перед початком роботи

Вміст упаковки.....3

## Розділ 2. Встановлення обладнання

Інструменти та компоненти, необхідні для встановлення дисків .....6

Встановлення дисків.....6

Запуск DiskStation .....8

## Розділ 3. Встановлення DSM на DiskStation

Встановлення DSM за допомогою Web Assistant .....9

Додаткові відомості.....9

## Додаток А. Характеристики






## Додаток Б. Таблиця світлодіодних індикаторів

# Перед початком роботи

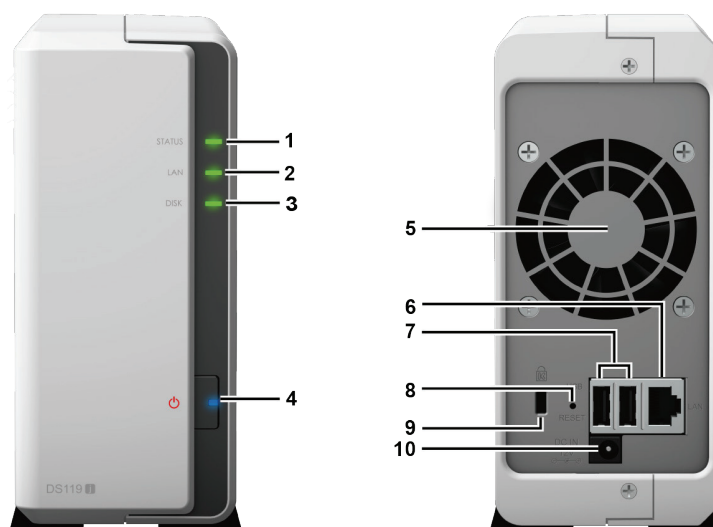
Дякуємо за придбання продукції Synology! Перед встановленням DiskStation перевірте вміст упаковки, щоб переконатися, що всі перераховані нижче компоненти є в наявності. Ознайомтеся з інструкціями з безпеки, щоб уникнути травмування та пошкодження пристрою DiskStation.

**Примітка.** Всі зображення наведені для ознайомлення. Фактичний вигляд продукту може відрізнятися від зображення.

## Вміст упаковки

| Пристрій – 1 шт.  | Адаптер живлення змінного струму – 1 шт.  |
|---|---|
|     |     |
|   | <p>Мережевий кабель LAN RJ-45 — 1 шт.</p>   |
|   |  |
|   | <p>Гвинти для кріплення жорстких дисків — 6 шт.</p>                                   |
|   |  |
| <p>Гвинти для кріплення корпусу — 3 шт.</p>   |   |
|  |   |

## Загальний огляд Synology DiskStation



| Номер | Назва елемента                 | Розташування   | Опис   |
|-------|--------------------------------|----------------|--|
| 1     | Індикатор стану                | Передня панель | Відображає стан системи. Для отримання додаткової інформації див. «Додаток Б. Таблиця світлодіодних індикаторів».  |
| 2     | Індикатор LAN                  |                | Відображає стан мережевого підключення. Для отримання додаткової інформації див. «Додаток Б. Таблиця світлодіодних індикаторів».   |
| 3     | Індикатор диска                |                | Відображає стан встановленого диска. Для отримання додаткової інформації див. «Додаток Б. Таблиця світлодіодних індикаторів».  |
| 4     | Кнопка живлення                |                | 1. Використовується для увімкнення пристрою DiskStation.<br>2. Щоб вимкнути DiskStation, натисніть і утримуйте, поки не почуєте звуковий сигнал і світлодіодний індикатор живлення не почне блимати.   |
| 5     | Вентилятор                     | Задня панель   | Відведення надлишкового тепла і охолодження системи. Якщо вентилятор несправний, DiskStation подає звуковий сигнал.  |
| 6     | Порт LAN                       |                | Використовується для підключення мережевого кабелю.  |
| 7     | Порт USB 2.0                   |                | Використовується для підключення зовнішніх жорстких дисків або інших USB-пристроїв до DiskStation.   |
| 8     | Кнопка відновлення налаштувань |                | 1. Натисніть і утримуйте, поки не почуєте звуковий сигнал, щоб відновити IP-адресу, DNS-сервер і пароль користувача admin до значень за замовчуванням.<br>2. Натисніть і утримуйте, поки не почуєте звуковий сигнал, потім натисніть і утримуйте, поки не почуєте три звукові сигнали для переходу диска DiskStation у стан «Не встановлено», щоб можна було перевстановити DiskStation Manager (DSM). |
| 9     | Роз'єм безпеки Kensington      |                | Використовується для кріплення замка Kensington.   |
| 10    | Порт джерела живлення          |                | Використовується для підключення адаптера змінного струму.   |

## Правила техніки безпеки

|   |  |
|---|--|
|    | Не допускайте потрапляння на пристрій прямих сонячних променів і хімічних речовин. Переконайтеся, що пристрій розташований у середовищі, де немає різких перепадів температури і вологості.  |
|    | Забороняється перевертати пристрій або класти його на бік.   |
|    | Не ставте пристрій поряд з рідинами.   |
|    | Перед чищенням пристрою відключіть кабель живлення. Протирати пристрій слід вологими паперовими рушниками. Забороняється використовувати хімічні або аерозольні засоби для чищення.          |
|    | Для запобігання падіння пристрою не ставте його на візки і будь-які нестійкі поверхні.   |
|   | Кабель живлення має бути підключений до відповідного джерела живлення. Переконайтеся в тому, що напруга живлення змінного струму відповідає вимогам за номінальним значенням і стабільності. |
|  | Щоб виключити наявність в пристрої електричного струму, переконайтеся, що всі кабелі живлення від'єднані від джерела електроживлення.  |
|  | Встановлення несумісної батареї може призвести до вибуху. Утилізуйте батареї відповідно до місцевих правил.  |

# Встановлення обладнання

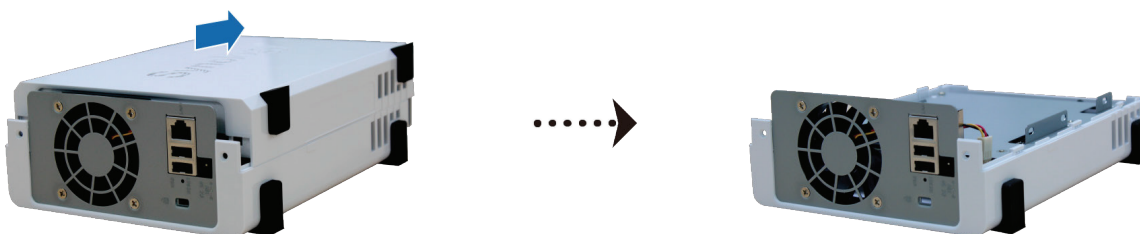
## Інструменти та компоненти, необхідні для встановлення дисків

- Викрутка
- Один жорсткий диск SATA 3,5 або 2,5 дюйма (для перегляду сумісних моделей жорстких дисків відвідайте веб-сайт [www.synology.com](http://www.synology.com))

**Увага:** при встановленні диска з даними система форматує жорсткий диск і стирає всі дані. Створіть резервну копію даних перед встановленням.

## Встановлення дисків

1. Натисніть на верхній затискач у напрямку, показаному нижче. Підніміть верхню кришку і відсуньте її.

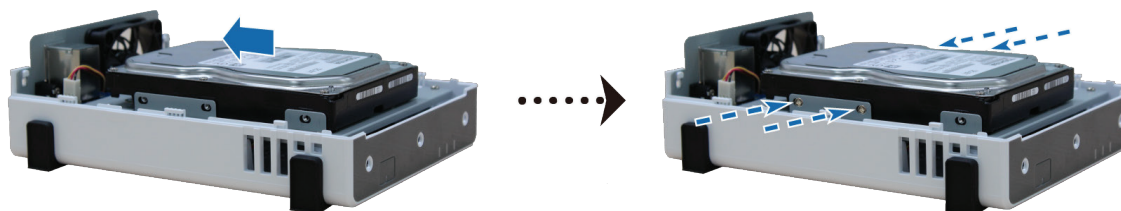


2. Встановіть диски

- Для дисків стандарту 3,5 дюйма з 3 отворами для гвинтів із кожного боку (див. нижче):



- a. Встановіть диск у відсік для дисків і просуньте вперед, поки він не підключиться до роз'єму SATA.
- b. Закріпіть диск за допомогою гвинтів (є в комплекті).

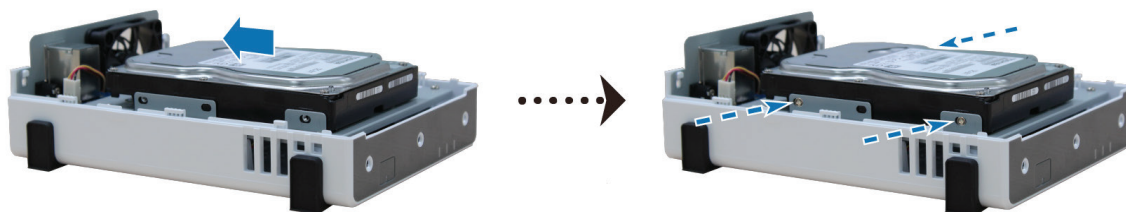


- Для дисків стандарту 3,5 дюйма з 2 отворами для гвинтів із кожного боку (див. нижче):



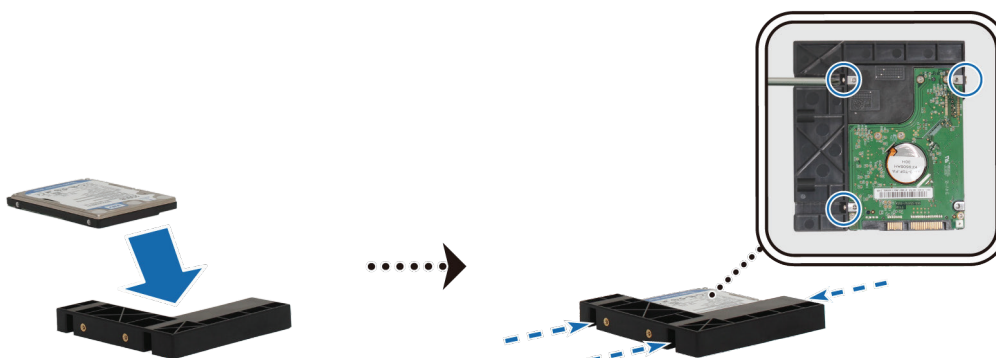
- a. Встановіть диск у відсік для дисків і просуньте вперед, поки він не підключиться до роз'єму SATA.

**b.** Закріпіть диск за допомогою гвинтів (є в комплекті).

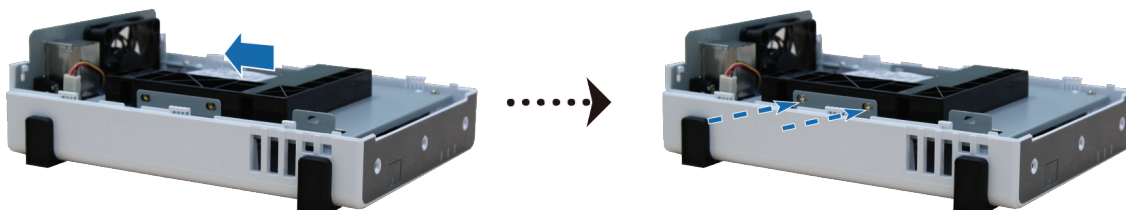


• **Для дисків 2,5 дюйма**

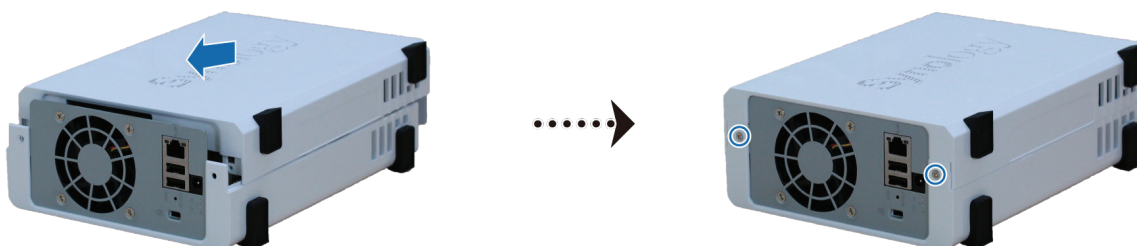
**a.** Встановіть диск у тримач дисків 2,5 дюйма (тип C, продається окремо) та закріпіть його за допомогою гвинтів 2,5 дюйма.



**b.** Встановіть тримач дисків 2,5 дюйма у відсік для дисків і просуньте вперед, поки диск не підключиться до роз'єму SATA. Зафіксуйте тримач диска за допомогою гвинтів (є в комплекті).

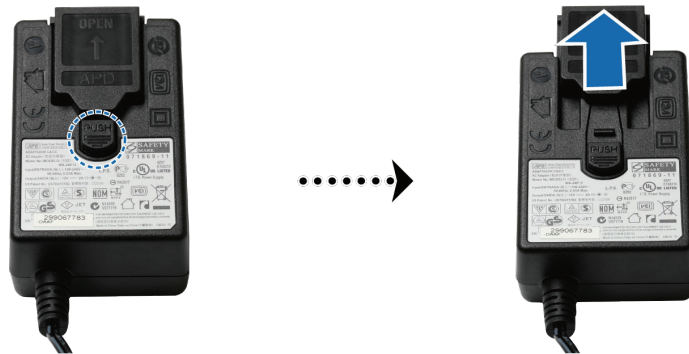


**3.** Встановіть на місце верхню кришку і закрутіть гвинти на задній панелі.

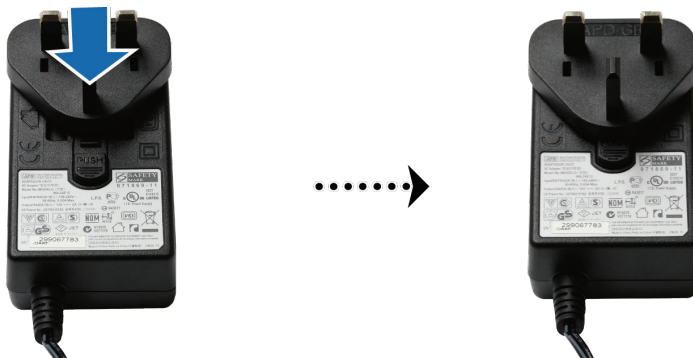


## Запуск DiskStation

1. Натисніть кнопку на адаптері з комплекту поставки і розкрийте відсік вилки, як показано нижче.



2. Посуньте наданий штепсельний адаптер в пази, натискаючи на нього зверху вниз. Зверніть увагу, що штепсельний адаптер з комплекту DiskStation відрізняється залежно від регіону продажу. Зображення нижче наведено лише для довідки.



3. Підключіть один кінець адаптера живлення змінного струму до порту живлення DiskStation, а інший кінець – до розетки.
4. За допомогою кабелю LAN підключіть DiskStation до комутатора, маршрутизатора або концентратора.
5. Натисніть кнопку живлення, щоб увімкнути DiskStation.



Готово! Тепер пристрій DiskStation перебуває в мережі і доступний для всіх комп'ютерів, під'єднаних до цієї мережі.



# Встановлення DSM на DiskStation

Після налаштування обладнання встановіть на DiskStation програмне забезпечення DiskStation Manager (DSM) – операційну систему Synology на основі браузера.

## Встановлення DSM за допомогою Web Assistant

У пристрій DiskStation вбудовано інструмент **Web Assistant**, який дозволяє завантажувати останню версію DSM з інтернету і встановлювати її на DiskStation. Для використання Web Assistant виконайте такі дії.

1. Увімкніть DiskStation.
2. Відкрийте браузер на комп'ютері, який під'єднаний до тієї ж мережі, що і DiskStation.
3. В адресному рядку браузера введіть:
  - `find.synology.com`
  - `diskstation:5000`
4. Web Assistant запуститься в браузері. Буде виконаний пошук пристрою DiskStation в локальній мережі. Пристрій DiskStation має перебувати у стані **Не встановлено**.



5. Натисніть кнопку **Підключитися**, щоб почати процес встановлення, дотримуйтесь інструкцій на екрані.

### **Примітка**

1. DiskStation потрібно підключити до інтернету для встановлення DSM за допомогою Web Assistant.
2. Рекомендовані браузери: Chrome, Firefox.
3. Пристрій DiskStation і комп'ютер мають бути підключені до однієї локальної мережі.

## Додаткові відомості

Готово! Система DiskStation готова до використання. Додаткові відомості або онлайн-ресурси про DiskStation див. на веб-сайті [www.synology.com](http://www.synology.com).

# Характеристики

| Елемент  | DS119j   |
|--|--|
| Тип сумісного диска                            | SATA 3,5 дюйма або 2,5 дюйма — 1 шт.   |
| Максимальна загальна внутрішня ємність         | 12 ТБ (1 жорсткий диск ємністю 12 ТБ)  |
| Зовнішні порти                                 | USB 2.0 — 2 шт.  |
| Порт LAN                                       | 1GbE (RJ-45) — 1 шт.   |
| Розміри (В x Ш x Г) (мм)                       | 166 x 71 x 224   |
| Маса (кг)                                      | 0,7  |
| Сумісні операційні системи                     | Windows 7 і 10, Mac OS X 10.11 і пізніші версії  |
| Файлові системи                                | Внутрішня: ext4<br>Зовнішня: ext3, ext4, FAT, NTFS, HFS+, exFAT <sup>1</sup>   |
| Підтримувані типи RAID                         | Basic  |
| Сертифікати                                    | FCC Class B • CE Class B • BSMI Class B • EAC • VCCI • CCC RCM • Відповідає правилам обмеження вмісту шкідливих речовин  |
| Гібернація жорсткого диска                     | Так  |
| Увімкнення/вимкнення живлення за розкладом     | Так  |
| Wake On LAN (дистанційне увімкнення по мережі) | Так  |
| Мовна локалізація                              | <ul style="list-style-type: none"> <li>• English • Deutsch • Français • Italiano • Español • Dansk • Norsk • Svensk</li> <li>• Nederlands • Русский • Polski • Magyar • Português do Brasil • Português Europeu</li> <li>• Türkçe • Český • 日本語 • 한국어 • 繁體中文 • 简体中文</li> </ul>           |
| Вимоги до навколишнього середовища             | <ul style="list-style-type: none"> <li>• Напруга електричної мережі: 100–240 В змінного струму</li> <li>• Частота: 50/60 Гц</li> <li>• Робоча температура: від 0°C до 32°C</li> <li>• Температура зберігання: від -20°C до +60°C</li> <li>• Відносна вологість: від 5% до 95%</li> </ul> |

**Примітка.** Характеристики моделей можуть бути змінені без попереднього повідомлення. Для отримання актуальної інформації відвідайте сайт [www.synology.com](http://www.synology.com)

<sup>1</sup> Для підтримки exFAT необхідно придбати і завантажити exFAT Access в Центрі пакетів.

# Таблиця світлодіодних індикаторів

| Світлодіодний індикатор          | Колір     | Стан                       | Опис   |
|----------------------------------|-----------|----------------------------|--|
| STATUS                           | Зелений   | Горить безперервно         | Том працює нормально                         |
|                                  | Оранжевий | Блимає                     | Том несправний або пошкоджений               |
|                                  |           |                            | Том не створено                              |
|                                  |           |                            | ОС DSM не встановлена                        |
| Вимкнено                         |           | Гібернація жорсткого диска |  |
| Індикатор LAN на передній панелі | Зелений   | Горить безперервно         | Мережа підключена                            |
|                                  |           | Блимає                     | Мережа активна                               |
|                                  | Вимкнено  |                            | Немає мережі                                 |
| DISK                             | Зелений   | Горить безперервно         | Диск готовий і перебуває в режимі очікування |
|                                  |           | Блимає                     | Виконується доступ до диска                  |
|                                  | Оранжевий | Горить безперервно         | Помилка диска/порт відключено <sup>1</sup>   |
|                                  | Вимкнено  |                            | Немає внутрішнього диска/глибокий сон        |
| Живлення                         | Синій     | Горить безперервно         | Живлення увімкнено                           |
|                                  |           | Блимає                     | Виконується завантаження/вимкнення           |
|                                  | Вимкнено  |                            | Живлення вимкнено                            |

**Примітка.** Характеристики моделей можуть бути змінені без попереднього повідомлення. Для отримання актуальної інформації відвідайте сайт [www.synology.com](http://www.synology.com)

<sup>1</sup> Перезапустіть DiskStation або перевстановіть диски, потім запустіть діагностичний засіб виробника для HDD/SSD, щоб перевірити стан дисків. Якщо ви можете увійти в DSM, запустіть вбудований тест S.M.A.R.T. для сканування дисків. Якщо це не вирішить проблему, зверніться до служби технічної підтримки Synology.

# Гарантійні зобов'язання

Шановний Покупець! Вітаємо Вас з придбанням продукту торговельної марки SYNNOLOGY, який був розроблений та виготовлений у відповідності до найвищих стандартів якості, та дякуємо Вам за те, що Ви обрали саме цей прилад.

Просимо Вас зберігати талон протягом гарантійного періоду. При купівлі виробу вимагайте повного заповнення гарантійного талону.

1. Гарантійне обслуговування здійснюється лише за наявності правильно і чітко заповненого оригінального гарантійного талону, у якому вказані: модель виробу, дата продажу, серійний номер, термін гарантійного обслуговування, та печатки фірми-продавця.\*
2. Термін гарантійного обслуговування складає 24 місяці з дня продажу.
3. Виріб призначений для використання у споживчих цілях. У разі використання виробу в комерційній діяльності продавець/виробник не несе гарантійних зобов'язань, сервісне обслуговування виконується на платній основі.
4. Гарантійний ремонт виконується впродовж терміну, вказаного в гарантійному талоні на виріб, в авторизованому сервіс-центрі на умовах та в строки, визначені чинним законодавством України.
5. Виріб знімається з гарантії у випадку порушення споживачем правил експлуатації, викладених в інструкції з виробу.
6. Виріб знімається з гарантійного обслуговування у випадках:
  - використання не за призначенням та не у споживчих цілях;
  - механічні пошкодження;
  - пошкодження, що виникли у наслідок потрапляння всередину виробу сторонніх предметів, речовин, рідин, комах;
  - пошкодження, що викликані стихійними лихами (дощем, вітром, блискавкою та ін.), пожежею, побутовими факторами (надмірна вологість, запиленість, агресивне середовище та ін.);
  - пошкодження, що викликані невідповідністю параметрів живлення, кабельних мереж державним стандартам та інших подібних факторів;
  - при експлуатації обладнання в електромережі з відсутнім єдиним контуром заземлення;
  - при порушенні пломб, встановлених на виробі;
  - відсутності серійного номера пристрою, або неможливості його ідентифікувати.
7. Гарантія не розповсюджується на витратні матеріали та аксесуари.
8. Строк служби складає 24 місяці.

**Авторизований сервісний центр ІП «І-АР-СІ»**

**Адреса:** вул. Марка Вовчка, 18-А, Київ, 04073, Україна

**Тел.:** 0 800 300 345; (044) 230 34 84; 390 55 12

[www.erc.ua/service](http://www.erc.ua/service)

## Гарантійний талон

Найменування виробу: \_\_\_\_\_

Номер моделі/Серійний номер: \_\_\_\_\_

Дата продажу: \_\_\_\_\_

Найменування та адреса  
торговельної організації: \_\_\_\_\_

Підпис продавця: \_\_\_\_\_

Виріб перевірено в присутності споживача: \_\_\_\_\_

Печатка  
торговельної  
організації

\* Відривні талони на технічне обслуговування надаються авторизованим сервісним центром.