



ТОТ САМЫЙ  
**МАГАЗИН**

[Все оригинальные аксессуары к вашей технике](#)  
[на одной странице](#)

Выбрать

# GETTING STARTED? EASY.



ZWSH 7121 VS

<b>KK</b>	<b>Қолдану туралы нұсқаулары</b>	<b>2</b>
	Кір жуғыш машина	
<b>RU</b>	<b>Инструкция по эксплуатации</b>	<b>20</b>
	Стиральная машина	

# ZANUSSI

## **⚠ СВЕДЕНИЯ ПО ТЕХНИКЕ БЕЗОПАСНОСТИ**

---

Перед установкой и эксплуатацией прибора внимательно ознакомьтесь с приложенным руководством.

Производитель не несет ответственность за какие-либо травмы или ущерб, возникшие вследствие неправильной установки или эксплуатации. Всегда храните данное руководство под рукой в надежном месте для последующего использования.

### **БЕЗОПАСНОСТЬ ДЕТЕЙ И ЛИЦ С ОГРАНИЧЕННЫМИ ВОЗМОЖНОСТЯМИ**

- Данный прибор может эксплуатироваться детьми старше 8 лет и выше и лицами с ограниченными физическими способностями только в случае присмотра или получения инструкций, позволяющих им безопасно эксплуатировать прибор и дающих им представление об опасности, сопряженной с его эксплуатацией.
- Не позволяйте детям играть с прибором.
- Детям младше 3 лет запрещается находиться рядом с прибором, если только за прибором не обеспечивается постоянный надзор взрослых.
- Храните все упаковочные материалы вне досягаемости детей и утилизируйте материалы надлежащим образом.
- Храните моющие средства вне досягаемости детей.
- Не подпускайте детей и домашних животных к прибору, когда его дверца открыта.
- Очистка и доступное пользователю техническое обслуживание прибора не должно производиться детьми без присмотра.

### **ОБЩИЕ ПРАВИЛА ТЕХНИКИ БЕЗОПАСНОСТИ**

- Не вносите изменения в параметры данного прибора.
- Не превышайте максимально допустимую загрузку в 7 кг (см. Главу «Таблица программ»).

- Рабочее давление воды в точке ее поступления из водопроводной сети должно находиться в пределах 0,5 бар (0,05 МПа) и 8 бар (0,8 МПа).
- Вентиляционное отверстие в днище (если предусмотрено конструкцией) не должно перекрываться ковровым покрытием, ковриком, подставкой или любым иным напольным покрытием.
- При подключении прибора к водопроводу должны использоваться новые поставляемые с ним комплекты шлангов или другие новые комплекты шлангов, поставленные авторизованным сервисным центром.
- Использовать старые комплекты шлангов нельзя.
- В случае повреждения кабеля электропитания во избежание поражения электрическим током он должен быть заменен изготовителем, авторизованным сервисным центром или специалистом с аналогичной квалификацией.
- Перед выполнением любых операций по чистке и уходу выключите прибор и извлеките вилку сетевого шнура из розетки.
- Не используйте для чистки прибора водоразбрызгиватели высокого давления или пар.
- Протрите прибор влажной тряпкой. Используйте только нейтральные моющие средства. Не используйте абразивные средства, абразивные губки, растворители или металлические предметы.

## УКАЗАНИЯ ПО БЕЗОПАСНОСТИ

---

### УСТАНОВКА

- Удалите всю упаковку и вывинтите транспортировочные болты.
- Сохраните транспортировочные болты в надежном месте. Если в будущем прибор понадобится перевезти на другое место, их следует установить на место, чтобы заблокировать барабан во избежание внутренних повреждений прибора.
- Никогда не забывайте о мерах предосторожности при его перемещении: прибор имеет большой вес. Всегда используйте защитные перчатки и закрытую обувь.
- Не устанавливайте и не подключайте прибор, имеющий повреждения.
- Следуйте приложенным к прибору инструкциям по его установке.
- Не устанавливайте и не эксплуатируйте прибор в помещениях, где температура может упасть ниже 0°С или там, где он может оказаться под действием атмосферных условий.

- Пол на месте установки прибора должен быть ровным, прочным, чистым и не бояться нагрева.
- Убедитесь, что между дном прибора и полом имеется достаточная вентиляция.
- Для обеспечения необходимого пространства между прибором и напольным покрытием отрегулируйте высоту ножек прибора.
- Не устанавливайте прибор там, где его дверцу будет невозможно полностью открыть.

## ПОДКЛЮЧЕНИЕ К ЭЛЕКТРОСЕТИ

- Прибор должен быть заземлен.
- Включайте прибор только в установленную надлежащим образом электророзетку с защитным контактом.
- Убедитесь, что указанные на табличке с техническими данными параметры электропитания соответствуют параметрам электросети. В противном случае обратитесь к электрику.
- Не используйте тройники и удлинители.
- Позаботьтесь о том, чтобы не повредить вилку и сетевой кабель. В случае необходимости замены сетевого шнура она должна быть выполнена нашим авторизованным сервисным центром.
- Вставляйте вилку сетевого кабеля в розетку только по окончании установки прибора. Убедитесь, что после установки прибора к вилке электропитания имеется свободный доступ.
- Не беритесь за кабель электропитания или за его вилку мокрыми руками.
- Для отключения прибора от электросети не тяните за кабель электропитания. Всегда беритесь за саму вилку.
- Данный прибор соответствует директивам Е.Е.С.

## ПОДКЛЮЧЕНИЕ К ВОДОПРОВОДУ

- Не повреждайте шланги для воды.
- Перед подключением к новым или давно не использовавшимся трубам, а также в случае, если производились ремонтные работы или устанавливались новые устройства (счетчики воды и т.д.) дайте воде стечь, пока она не станет прозрачной и чистой.
- В ходе и по окончании первого использования прибора убедитесь в отсутствии видимых утечек воды.

## ЭКСПЛУАТАЦИЯ



**ВНИМАНИЕ!** Существует риск травмы, поражения электрическим током, пожара, получения ожогов или повреждения прибора.

- Данный прибор предназначен только для бытового применения.
- Следуйте правилам по безопасному обращению, приведенным на упаковке моющего средства.
- Не помещайте на прибор, рядом с ним или внутрь него легковоспламеняющиеся вещества или изделия, пропитанные легковоспламеняющимися веществами.
- Удостоверьтесь, что из белья извлечены все металлические предметы.
- Не помещайте под прибор контейнер для сбора воды на случай возможной ее протечки. Чтобы узнать, какие дополнительные принадлежности могут использоваться с Вашим прибором, обратитесь в авторизованный сервисный центр.
- Не прикасайтесь к стеклянной части дверцы во время работы программы. Стекло может быть горячим.

## СЕРВИС

- Для ремонта прибора обратитесь в авторизованный сервисный центр.
- Применяйте только оригинальные запасные части.

## УТИЛИЗАЦИЯ

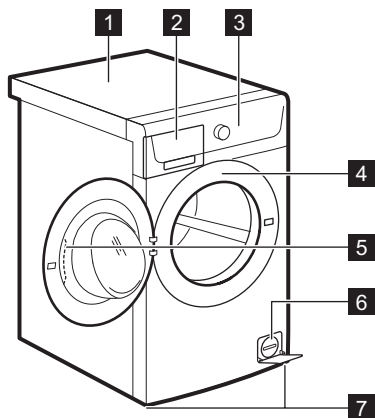


**ВНИМАНИЕ!** Существует опасность травмы или удушья.

- Отключите прибор от электросети и водопроводной сети.
- Обрежьте кабель электропитания как можно ближе к прибору и утилизируйте его.
- Удалите защелку дверцы, чтобы дети или домашние животные не оказались заблокированными в барабане.
- Утилизируйте прибор в соответствии с местными требованиями к утилизации отработанного электрического и электронного оборудования (WEEE).

# ОПИСАНИЕ ИЗДЕЛИЯ

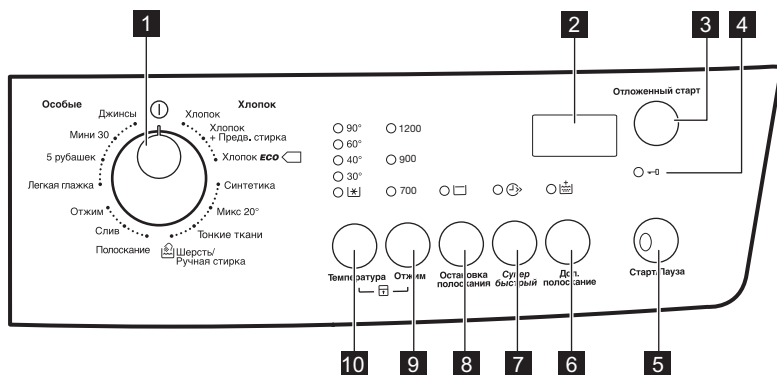
## ОБЗОР ПРИБОРА



- 1 Верхняя панель
- 2 Дозатор моющего средства
- 3 Панель управления
- 4 Рукоятка дверцы
- 5 Табличка с техническими данными
- 6 Фильтр сливного насоса
- 7 Ножки для выравнивания прибора

## ПАНЕЛЬ УПРАВЛЕНИЯ

### ОПИСАНИЕ ПАНЕЛИ УПРАВЛЕНИЯ

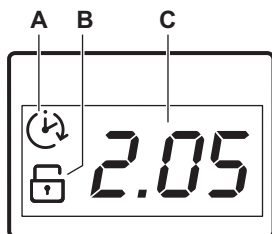


- 1 Селектор программ
- 2 Дисплей
- 3 Кнопка «Отсрочка старта» (Отложенный старт)
- 4 Индикатор блокировки дверцы
- 5 Кнопка Пуск/Пауза (Старт/Пауза)
- 6 Кнопка «Дополнительное полоскание» (Доп. полоскание)
- 7 Кнопка «Быстрая стирка» (Супер Быстрый)
- 8 Кнопка остановки с водой в баке (Остановка полоскания)

- 9** Кнопка снижения скорости отжима (Отжим)

- 10** Кнопка температуры (Температура)

## ДИСПЛЕЙ









Дисплей используется для отображения следующих сведений:

- A.** Отсрочка пуска.  
При нажатии на кнопку отсрочки пуска на дисплее отображается время отсрочки пуска.
- B.** Индикатор функции «Защита от детей». Индикатор появляется на дисплее при выборе соответствующей функции.
- C.** В этой области отображаются:
- Время работы программы.
  - Коды ошибок.  
В случае неисправности прибора на дисплее отображается код неисправности. См. Главу «Поиск и устранение неисправностей».
  - «E E E» отображается на дисплее в течение нескольких секунд если:
    - Была задана функция, неприменимая к выбранной программе.
    - Программа была изменена в процессе ее выполнения.

## ПРОГРАММЫ

### ТАБЛИЦА ПРОГРАММ

Программа Диапазон температур	Максимальная загрузка Максимальная скорость отжима	Описание программы (Тип загрузки и степень загрязненности)
<b>Программы стирки</b>		
Хлопок 90°C – [✳] (Холодная стирка)	7 кг 1200 об/мин	<b>Белый и цветной хлопок.</b> Обычная и легкая загрязненность.
Хлопок + Предв. стирка 90°C – [✳] (Холодная стирка)	7 кг 1200 об/мин	<b>Белый и цветной хлопок.</b> Сильная и обычная загрязненность.

Программа Диапазон темпера- тур	Максимальная загрузка Максимальная скорость отжима	Описание программы (Тип загрузки и степень загрязненности)
 Хлопок Eco <sup>1)</sup> 60°C – 40°C	7 кг 1200 об/мин	<b>Белый и нелиняющий цветной хлопок.</b> Обычная загрязненность. Энергопотребление при этом уменьшается, а продолжительность программы стирки увеличивается.
Синтетика 60°C –  (Хо- лодная стирка)	3 кг 1200 об/мин	<b>Изделия из синтетических или смесовых тканей.</b> Обычная загрязненность.
Микс 20° 20°C	3 кг 1200 об/мин	Специальная программа для стирки тканей из хлопка, синтетики и смесовых синтетических тканей невысокой загрязненности. Задайте программу для снижения энергопотребления. Для достижения оптимальных результатов убедитесь, что средство для стирки подходит для стирки при низких температурах. <sup>2)</sup>
Тонкие ткани 40°C –  (Хо- лодная стирка)	3 кг 700 об/мин	<b>Деликатные ткани, например, из акрила, вискозы и полиэстера.</b> Обычная загрязненность.
 Шерсть/Ручная стирка 40°C –  (Хо- лодная стирка)	1.5 кг 1200 об/мин	<b>Для шерстяных изделий, пригодных для машинной стирки, а также для шерстяных изделий, подлежащих ручной стирке, и изделий из тонких тканей, имеющих на этикетке символ «Ручная стирка».</b> <sup>3)</sup>
Полоскание	7 кг 1200 об/мин	Полоскание и отжим белья. <b>Все ткани</b> за исключением шерсти и вещей, требующих бережного обращения. Уменьшите скорость отжима согласно типу ткани.
Слив	7 кг	Слив воды из барабана. <b>Все ткани.</b>
Отжим	7 кг 1200 об/мин	Отжим белья и слива воды из барабана. <b>Все ткани за исключением шерсти и вещей, требующих бережного обращения.</b>
Легкая глажка 60°C –  (Хо- лодная стирка)	1.5 кг 900 об/мин	<b>Изделия из синтетической ткани, которым требуется щадящая стирка.</b> Обычная и легкая загрязненность. <sup>4)</sup>
5 рубашек 30°C	900 об/мин	<b>Изделия из синтетических и смесовых тканей.</b> Легкая загрязненность и стирка изделий, которые требуется только освежить. Для 5-6 рубашек.
Мини 30 30°C	3 кг 700 об/мин	<b>Синтетические изделия и вещи, требующие бережного обращения.</b> Вещи с незначительной степенью загрязненности и вещи, которые требуется освежить.



Программа Диапазон темпера- тур	Максимальная загрузка Максимальная скорость отжима	Описание программы (Тип загрузки и степень загрязненности)
Джинсы 60°C – [✳] (Хо- лодная стирка)	7 кг 1200 об/мин	<b>Джинсовые и вязаные изделия.</b> Также изделия темных цветов.

**1)** Энергосберегающая программа для хлопка. Программа с температурой 60°C и загрузкой 7 кг является эталонной программой для расчета данных, указанных на табличке энергопотребления в соответствии со стандартом ЕЕС 92/75. Выбор этой программы обеспечивает хорошие результаты стирки и уменьшает потребление электроэнергии. Продолжительность программы стирки при этом увеличивается.

**2)** Прибор автоматически выполняет короткий нагрев только в том случае, если температура воды ниже 20°C. Дисплей температуры может отобразить в качестве значения температуры воды «холодная».

**3)** В ходе этого цикла барабан медленно вращается, обеспечивая щадящую стирку. Может показаться, что барабан не вращается или вращается ненадлежащим образом, но для данной программы такое поведение является нормальным.

**4)** Для уменьшения складок на одежде в этом цикле производится регулировка температуры воды, а также используются щадящие этапы стирки и отжима. Также прибор выполняет несколько дополнительных полосканий.

### Совместимость программных режимов

Программа	Отжим	Остановка полоскания	Супер Быстрый <sup>1)</sup>	Доп. полоскание <sup>2)</sup>	Отложенный старт
Хлопок	■	■	■	■	■
Хлопок + Предв. стирка	■	■	■	■	■
 Хлопок Eco	■	■		■	■
Синтетика	■	■	■	■	■
Микс 20°	■	■		■	■
Тонкие ткани		■	■	■	■
Шерсть/Ручная стирка	■	■			■

Программа	Отжим	Остановка полоскания	Супер Быстрый <sup>1)</sup>	Доп. полоскание <sup>2)</sup>	Отложенный старт
Полоскание	■	■		■	■
Слив					
Отжим	■				■
Легкая глажка	■	■		■	■
5 рубашек	■				■
Мини 30					■
Джинсы	■	■		■	■

1) При уменьшении продолжительности цикла рекомендуется уменьшить размер загрузки. Полная загрузка прибора возможна, однако качество стирки при этом будет не столь удовлетворительным.

2) В случае выбора режима «Дополнительное полоскание» прибор добавляет несколько дополнительных полосканий. В случае выбора пониженной скорости отжима в ходе программы полоскания прибор производит ряд щадящих полосканий и короткий отжим.

## ПОКАЗАТЕЛИ ПОТРЕБЛЕНИЯ



Приведенные в таблице данные являются ориентировочными. Они могут меняться в зависимости от различных факторов, таких как количество и тип белья, температура воды и окружающая температура.

Программы	Загрузка (кг)	Потребление электроэнергии (кВт·ч)	Потребление воды (в литрах)	Приблизительная продолжительность программы (в минутах)
Хлопок 60°C	7	1.3	61	200
«Энергосберегающая программа для хлопка» при 60°C <sup>1)</sup>	7	0.88	48	211
Хлопок 40°C	7	1.0	61	186

Программы	Загрузка (кг)	Потребление электроэнергии (кВт·ч)	Потребление воды (в литрах)	Приблизительная продолжительность программы (в минутах)
Синтетика 40°C	3	0.65	58	125
Деликатные ткани 40°C	3	0.53	47	55
Шерсть/Ручная стирка 30°C	1.5	0.5	59	69

1) «Энергосберегающая программа для хлопка» при 60°C и загрузке 7 кг является эталонной программой для расчета данных, указанных на табличке энергопотребления в соответствии со стандартом ЕЕС 92/75.


В отключенном состоянии (Вт)	При оставлении во включенном состоянии (Вт)
0,48	0,48

Информация, приведенная в таблице выше, соответствует постановлению еврокомиссии ЕС 1015/2010 введении в действие директивы 2009/125/ЕС.

## РЕЖИМЫ

### ТЕМПЕРАТУРА

С помощью этой функции можно изменить температуру по умолчанию.

Индикатор  = холодная вода.

При этом загорится индикатор заданной температуры.

### ОТЖИМ

С помощью данного режима можно изменить скорость отжима по умолчанию.

При этом загорится индикатор заданной скорости.

### ОСТАНОВКА ПОЛОСКАНИЯ

- Используйте данный режим для предотвращения образования складок на белье.
- Загорится соответствующий индикатор.
- По завершении программы в барабане остается вода.
- Барабан регулярно совершает вращения для предотвращения образования складок на белье.
- Дверца остается заблокированной. Чтобы открыть дверцу, необходимо слить воду.



Для слива воды см. Главу «По окончании программы».

### СУПЕР БЫСТРЫЙ

Нажмите на кнопку для уменьшения продолжительности программы.

Выбирайте этот режим для стирки легко загрязненных вещей или для того, чтобы освежить чистые вещи.

### ДОП. ПОЛОСКАНИЕ

С помощью этого режима можно добавить в программу стирки этап дополнительного полоскания.

Используйте данный режим в случае аллергии на средства для стирки или если вода в Вашем регионе отличается мягкостью.

Загорится соответствующий индикатор.

### ОТЛОЖЕННЫЙ СТАРТ

С помощью этого режима можно отложить запуск программы на срок от 30 минут до 20 часов.

На дисплее отображается соответствующий индикатор.

## ИНДИКАТОР БЛОКИРОВКИ ДВЕРЦЫ

Индикатор  указывает, когда дверцу можно открыть:

- Индикатор светится: дверцу открывать нельзя.


- Индикатор мигает: дверцу можно будет открыть через несколько минут.
- Индикатор не горит: дверцу можно открывать.

## ПАРАМЕТРЫ

---

### ЗАЩИТА ОТ ДЕТЕЙ

С помощью этого режима можно заблокировать панель управления от детей.

- Чтобы **включить/выключить** эту функцию, одновременно нажмите и удерживайте Температура и Отжим до тех пор, пока **не загорится/отключится** индикатор .

Можно включить этот режим:

- После нажатия Старт/Пауза: селектор программ и режимов блокируется.
- До нажатия кнопки Старт/Пауза: прибор будет нельзя запустить.

### ЗВУКОВАЯ СИГНАЛИЗАЦИЯ

Звуковые сигналы подаются в следующих случаях:

- После завершения работы программы.
- В случае неисправности прибора.

Чтобы **включить/отключить** звуковые сигналы, одновременно нажмите и удерживайте Остановка полоскания и Супер Быстрый в течение 6 секунд.



При обнаружении неисправности звуковые сигналы будут выдаваться даже в случае их отключения.

### ДОП. ПОЛОСКАНИЕ

С помощью этого режима можно включить постоянное дополнительное полоскание при установке новой программы.

- Чтобы **включить/выключить** этот режим, одновременно нажмите и удерживайте кнопки **Доп. полоскание** и **Остановка полоскания** до тех пор, пока не **загорится/отключится** индикатор кнопки **Доп. полоскание**.

## ПЕРЕД ПЕРВЫМ ИСПОЛЬЗОВАНИЕМ

---

1. Поместите небольшое количество моющего средства в отсек для этапа стирки.
2. Не загружая в прибор одежды, выберите и запустите программу для стирки изделий из хлопка на максимальной температуре.

Эта процедура удалит из барабана и бака любые загрязнения.

## ЕЖЕДНЕВНОЕ ИСПОЛЬЗОВАНИЕ

---



**ВНИМАНИЕ!** См. Главы, содержащие Сведения по технике безопасности.

### ЗАГРУЗКА БЕЛЬЯ

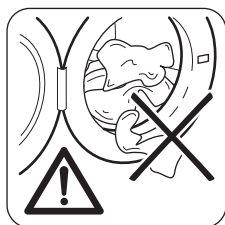
Откройте вентиль подачи воды. Вставьте вилку сетевого кабеля в розетку.

1. Откройте дверцу прибора, потянув за ручку дверцы.
2. Поместите белье в барабан по одной вещи за раз.

3. Перед загрузкой встряхните каждое загружаемое изделие.

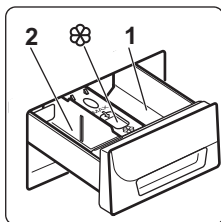
Не превышайте норму загрузки при укладке белья в барабан. Максимальные значения загрузки см. в «Таблице программ стирки».

4. Закройте дверцу.



**ОСТОРОЖНО!**  
Убедитесь, что белье не зажато между уплотнением и дверцей. Это может привести к протечке или повреждению белья.

### ДОБАВЛЕНИЕ СРЕДСТВА ДЛЯ СТИРКИ И ДОБАВОК



1. Отмерьте количество средства для стирки и кондиционера для ткани.
2. Поместите в отделения моющее средство и кондиционер для белья.
3. Осторожно закройте отсек средства для стирки.

### ОТДЕЛЕНИЯ ДОЗАТОРА МОЮЩИХ СРЕДСТВ



**ОСТОРОЖНО!** Используйте только моющие средства для стиральных машин.



Всегда следуйте инструкциям, приведенным на упаковке средств для стирки.

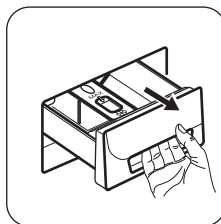
**1** | Отделение для средств, используемых на этапах предварительной стирки и замачивания (если это предусмотрено). Добавьте средство для предварительной стирки и замачивания до пуска программы.

**2** | Отсек средства для стирки, используемого на этапе стирки. При использовании жидкого средства для стирки добавьте его в дозатор непосредственно перед пуском программы.

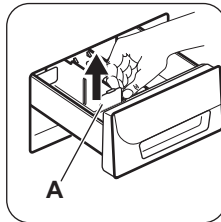


Отделение для жидких добавок (кондиционера для тканей, средства для подкрахмаливания). Добавьте соответствующий продукт в дозатор до пуска программы.

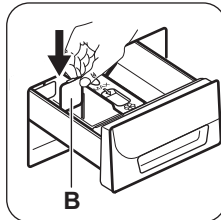
### ЖИДКОЕ ИЛИ ПОРОШКОВОЕ СРЕДСТВО ДЛЯ СТИРКИ.



Потяните дозатор моющих средств на себя до упора. Положение **A** перегородки для моющих средств предназначено для порошкового моющего средства.



Использование жидких моющих средств:  
1. Извлеките перегородку для моющих средств из положения **A**.



2. Установите перегородку для моющих средств в положение **B**.  
3. Осторожно закройте дозатор средства для стирки.




Для того, чтобы снова начать использовать порошковое моющее средство, снова установите перегородку для моющих средств в положение **A**.



При использовании жидкого средства для стирки:

- Не используйте гелеобразные или густые жидкие средства для стирки.
- Не наливайте столько жидкого средства для стирки, чтобы оно переливалось через перегородку.
- Не используйте этап предварительной стирки.
- Не используйте функцию отсрочки пуска.

- Высветится индикатор блокировки дверцы и индикатор .
- Прибор начнет обратный отсчет времени.
- По окончании обратного отсчета произойдет автоматический запуск программы.




Можно отменить или изменить значение режима Отложенный старт до нажатия на кнопку Старт/Пауза. После нажатия на кнопку Старт/Пауза можно только отменить режим Отложенный старт.


## ВЫБОР ПРОГРАММЫ

1. Включите прибор и выберите программу, повернув селектор программ:
  - Индикатор кнопки **Старт/Пауза** замигает.
  - На дисплее отобразится продолжительность программы.
2. В случае необходимости измените температуру и скорость отжима или включите доступные режимы. При включении режима загорается его индикатор.

Отмена режима Отложенный старт:

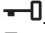
- a. Нажмите на кнопку Старт/Пауза, чтобы перевести прибор в режим паузы. Индикатор кнопки Старт/Пауза замигает.
- b. Нажимайте на кнопку Отложенный старт, пока на дисплее не появится . Снова нажмите на кнопку Старт/Пауза требуемое количество раз, чтобы сразу же запустить программу.




При ошибочной установке на дисплее отобразится сообщение .

## ЗАПУСК ПРОГРАММЫ БЕЗ ОТСРОЧКИ ПУСКА

Нажмите на кнопку Старт/Пауза.

- Индикатор кнопки Старт/Пауза загорится, перестав мигать.
- Произойдет запуск программы, дверца заблокируется и загорится индикатор .
- Продолжительность программы начнет уменьшаться с шагом в одну минуту.

## ОТМЕНА ВЫПОЛНЯЮЩЕЙСЯ ПРОГРАММЫ

1. Поверните селектор программ в положение , чтобы отменить программу и выключить прибор.
2. Вновь включите прибор поворотом селектора программ. Теперь можно выбрать новую программу стирки.



В начале цикла стирки на короткое время может включиться сливной насос.



Перед запуском новой программы прибор может произвести слив воды. В этом случае убедитесь, что средство для стирки все еще находится в дозаторе моющих средств; в противном случае добавьте средство для стирки.

## ЗАПУСК ПРОГРАММЫ С РЕЖИМОМ ОТСРОЧКИ ПУСКА

1. Нажимайте на кнопку Отложенный старт, пока на дисплее не отобразится нужное значение отсрочки. Загорится индикатор отсрочки пуска.
2. Нажмите на кнопку Старт/Пауза:

## ПРЕРЫВАНИЕ ПРОГРАММЫ И ИЗМЕНЕНИЕ ВЫБРАННЫХ РЕЖИМОВ

Допускается изменение только ограниченного ряда режимов до того, как они будут запущены.

1. Нажмите на кнопку Старт/Пауза. Замигает индикатор.
2. Внесите изменения в режимы.
3. Снова нажмите на кнопку Старт/Пауза. Выполнение программы будет продолжено.

## ОТКРЫВАНИЕ ДВЕРЦЫ

Во время выполнения любой из программ или Отложенный старт дверца остается заблокированной. При этом светится индикатор



**ОСТОРОЖНО!** Если температура или уровень воды в барабане слишком высоки и барабан еще вращается, дверцу нельзя будет открыть.

Для того, чтобы открыть крышку в течение первых минут цикла, или при выполнении Отложенный старт:

1. Нажмите на кнопку Старт/Пауза, чтобы перевести прибор в режим паузы.
2. Подождите, пока не погаснет индикатор .
3. Дверцу можно открыть.
4. Закройте дверцу и снова коснитесь кнопки Старт/Пауза. Выполнение программы или (отсчета Отложенный старт) продолжится.

## ПО ОКОНЧАНИИ ПРОГРАММЫ

- Прибор автоматически завершает работу.
- Выдается звуковой сигнал (если он включен).
- На дисплее высвечивается .
- Индикатор кнопки Старт/Пауза погаснет.
- Индикатор блокировки дверцы гаснет. Выключите прибор, повернув селектор программ в положение .
- Дверцу можно открыть.
- Выньте белье из прибора. Убедитесь, что барабан пуст.
- Закройте водопроводный вентиль.
- Оставьте дверцу и выдвижной дозатор моющих средств приоткрытыми для

предотвращения образования плесени и неприятных запахов.

## Программа стирки завершена, но в барабане осталась вода.

- Барабан регулярно совершает вращения для предотвращения образования складок на белье.
- Индикатор Остановка полоскания продолжает гореть, напоминая Вам о необходимости слить воду.
- Горит индикатор дверцы . Индикатор кнопки Старт/Пауза замигает. Дверца остается заблокированной.
- Чтобы открыть дверцу, необходимо слить воду.

## Слив воды:

1. Для слива воды.
  - Задайте программу Слив или Отжим.
  - Нажмите на кнопку Старт/Пауза. Прибор произведет слив воды и отжим.
2. По окончании программы индикатор блокировки дверцы погаснет, и дверцу можно будет открыть.
3. Выключите прибор, повернув селектор программ в положение .

## РЕЖИМ ОЖИДАНИЯ

Если через несколько минут по окончании программы стирки прибор не будет выключен, он перейдет в режим сохранения энергии. Режим сохранения энергии уменьшает энергопотребление, пока прибор находится в режиме ожидания:

- Гаснут все индикаторы и дисплей.
- Индикатор кнопки «Пуск» медленно мигает.

Для отключения режима сохранения энергии нажмите на любую кнопку.

## ПОЛЕЗНЫЕ СОВЕТЫ

### ЗАГРУЗКА БЕЛЬЯ

- Разделите белье на: белое белье, цветное белье, синтетику, тонкое деликатное белье и изделия из шерсти.
- Следуйте инструкциям, приведенным на ярлыках вещей с информацией по уходу за ними.
- Не стирайте одновременно белое и цветное белье.
- Некоторые цветные вещи могут обесцвечиваться при первой стирке.

- Рекомендуется стирать их отдельно при первой стирке.
- Застегните наволочки, закройте молнии, зацепите крючки, защелкните кнопки. Завяжите ремешки.
- Выньте из карманов все их содержимое и расправьте вещи.
- Выверните многослойные изделия, изделия из шерсти и вещи с аппликациями.
- Выведите стойкие пятна.

- При помощи специального средства для стирки отстирайте сильно загрязненные места.
- Соблюдайте осторожность при обращении с занавесками. Удалите крючки или поместите занавески в мешок для стирки или наволочку.
- Не стирайте белье с необработанными краями или с разрезами. Помещайте небольшие вещи и деликатные вещи (например, бюстгалтеры с косточками, ремни, колготки и т.д.) в мешок для стирки.
- При крайне малой загрузке на этапе отжима может иметь место дисбаланс. В этом случае вручную распределите вещи в барабане и снова запустите этап отжима.
- Следуйте инструкциям, приведенным на упаковке данных средств.
- Выбирайте средства, подходящие для типа и цвета конкретной ткани, температуры программы стирки и уровня загрязненности.
- Если в приборе отсутствует дозатор средства для стирки с заслонкой, добавляйте жидкие средства для стирки при помощи дозирующего шарика (поставляемого производителем средства для стирки).

### РЕКОМЕНДАЦИИ ПО ЭКОЛОГИЧНОМУ ИСПОЛЬЗОВАНИЮ

- при стирке белья обычной загрязненности выбирайте программу стирки, не включающую цикл предварительной стирки;
- всегда запускайте программу стирки при максимально допустимой загрузке белья;
- при необходимости используйте пятновыводитель и выбирайте программу с более низкой температурой стирки;
- для того, чтобы правильно выбрать нужное количество средства для стирки, узнайте, какова жесткость воды в Вашей водопроводной сети. См. Главу «Жесткость воды».

### СТОЙКИЕ ПЯТНА

Вода и средство для стирки могут не справиться с некоторыми пятнами.

Такие загрязнения рекомендуется обработать заранее до загрузки одежды в прибор.

В продаже имеются специализированные средства для выведения пятен. Используйте пятновыводители, подходящие к конкретному типу пятен и ткани.

### СРЕДСТВА ДЛЯ СТИРКИ И ДОБАВКИ

- Используйте только средства для стирки и добавки, предназначенные специально для стиральных машин:
  - стиральные порошки для всех типов тканей;
  - стиральные порошки для изделий из деликатных тканей (макс. температура 40°C) и шерсти;
  - жидкие моющие средства, предпочтительные для низкотемпературных программ стирки (макс. температура 60°C) для всех типов тканей или специально предназначенные для стирки только шерстяных изделий.
- Не смешивайте разные средства для стирки.
- В целях сохранения окружающей среды не используйте средства для стирки в количествах, превышающих необходимые.

### ЖЕСТКОСТЬ ВОДЫ

Если вода в Вашем регионе имеет высокую или среднюю жесткость, рекомендуется использовать предназначенные для стиральных машин смягчители для воды. В регионах, где вода имеет низкую жесткость, использование смягчителя для воды не требуется.

Чтобы узнать уровень жесткости воды в Вашем регионе обратитесь местную службу контроля водоснабжения.

Используйте нужное количество смягчителя воды. Следуйте инструкциям, приведенным на упаковке данных средств.

## УХОД И ОЧИСТКА



**ВНИМАНИЕ!** См. Главы, содержащие Сведения по технике безопасности.

### ОЧИСТКА НАРУЖНЫХ ПОВЕРХНОСТЕЙ

Для очистки прибора используйте только теплую воду с мылом. Насухо вытрите все поверхности.





**ОСТОРОЖНО!** Не используйте составы на основе спирта, растворителей или химических веществ.

## УДАЛЕНИЕ НАКИПИ

Если вода в Вашем регионе имеет высокую или среднюю жесткость, рекомендуется использовать предназначенные для стиральных машин средства для удаления накипи.

Регулярно проверяйте состояние барабана, во избежание образования накипи и частичек ржавчины.

Для удаления частиц ржавчины используйте только специальные средства для стиральных машин. Данную операцию следует производить отдельно от стирки белья.



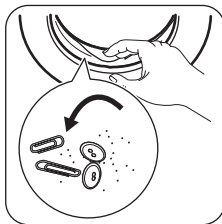
Всегда следуйте инструкциям, приведенным на упаковке данных средств.

## ПРОФИЛАКТИЧЕСКАЯ СТИРКА

При использовании программ стирки при низкой температуре в барабане могут задерживаться остатки средства для стирки. Регулярно производите «профилактическую стирку». Для этого проделайте следующее:

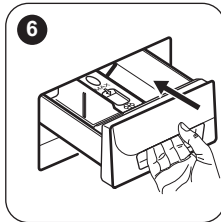
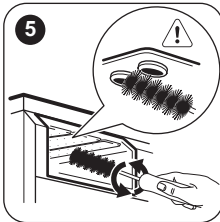
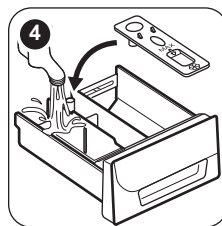
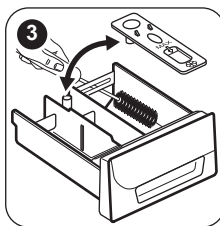
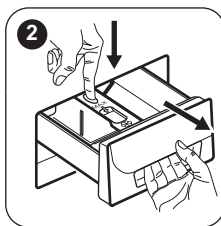
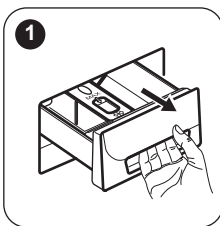
- Выньте все белье из барабана.
- Выберите программу стирки хлопка, задав максимальную температуру и добавив небольшое количество моющего средства.

## УПЛОТНИТЕЛЬ ДВЕРЦЫ

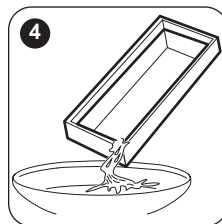
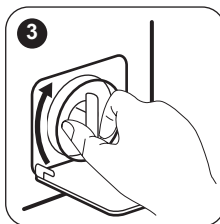
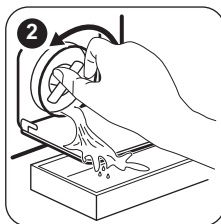
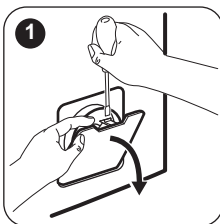


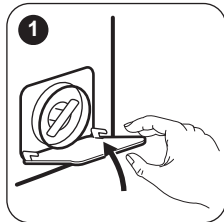
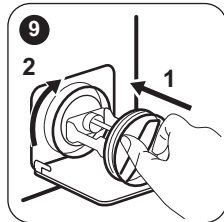
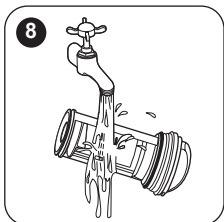
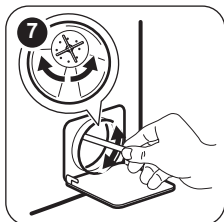
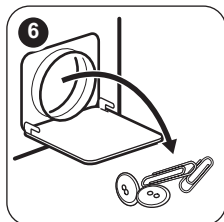
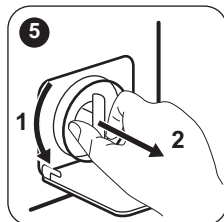
Регулярно проверяйте состояние уплотнителя и удаляйте все предметы с его внутренней стороны.

## ОЧИСТКА ДОЗАТОРА МОЮЩЕГО СРЕДСТВА

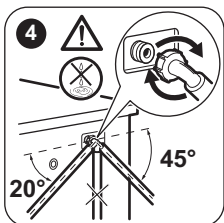
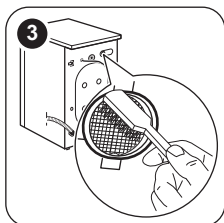
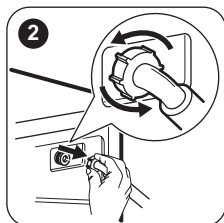
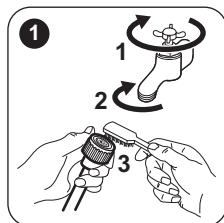


## ЧИСТКА ФИЛЬТРА СЛИВНОГО НАСОСА





## ОЧИСТКА НАЛИВНОГО ШЛАНГА И ФИЛЬТРА КЛАПАНА



## ЭКСТРЕННЫЙ СЛИВ

В результате неисправности прибор может быть не в состоянии произвести слив воды. В этом случае выполните действия с (1) по (10), описанные в Главе «Очистка сливного фильтра». При необходимости очистите насос.

После выполнения операций экстренного слива воды необходимо повторно включить систему слива:

1. После выполнения операций экстренного слива воды необходимо повторно включить систему слива: Залейте 2 литра воды в отсек дозатора моющего средства для основной стирки.
2. Запустите программу, чтобы слить воду.

## МЕРЫ ПРОТИВ ЗАМЕРЗАНИЯ

Если прибор установлен в месте, где температура может опускаться ниже 0°C,

удалите из наливного шланга и сливного насоса оставшуюся там воду.

1. Выньте вилку сетевого кабеля из розетки.
2. Закройте водопроводный вентиль.
3. Поместите оба конца наливного шланга в контейнер и дайте воде вытечь из шланга.
4. Слейте воду из сливного насоса. См. операции, выполняемые для экстренного слива воды.
5. После слива воды из сливного насоса подключите наливной шланг.



**ВНИМАНИЕ!** Перед тем, как вновь использовать прибор, убедитесь, что температура превышает 0°C. Производитель не несет ответственности за ущерб, вызванный воздействием низких температур.

# ПОИСК И УСТРАНЕНИЕ НЕИСПРАВНОСТЕЙ



**ВНИМАНИЕ!** См. Главы, содержащие Сведения по технике безопасности.

## ВВЕДЕНИЕ

Прибор не запускается или останавливается во время работы.

Сначала попытайтесь найти решение проблемы (см. Таблицу). В случае повторного возникновения неисправности обратитесь в авторизованный сервисный центр.

**В случае ряда проблем прибором могут выдаваться звуковые сигналы, а на дисплее - высвечиваться коды ошибок:**

- **E10** - В прибор не поступает как следует вода.

- **E20** - Прибор не сливает воду.
- **E40** - Дверца прибора открыта или не закрыта как следует. Пожалуйста, проверьте дверцу!
- **E90** - Нестабильная работа электросети. Дождитесь стабилизации электросети.
- **E91** - Отсутствует обмен данными между электронными компонентами прибора. Выключите и снова включите прибор.



**ВНИМАНИЕ!** Перед выполнением проверок выключите прибор.

## ВОЗМОЖНЫЕ НЕИСПРАВНОСТИ

Неисправность	Возможное решение
Программа не запускается.	<ul style="list-style-type: none"><li>• Убедитесь, что вилка сетевого шнура вставлена в розетку электропитания.</li><li>• Убедитесь, что дверца прибора закрыта.</li><li>• Убедитесь, что предохранитель на электрощите не поврежден.</li><li>• Убедитесь, что кнопка «Пуск/Пауза» была нажата.</li><li>• Отключите функцию «Защита от детей», если она включена (а также если она предусмотрена).</li></ul>
В прибор не поступает как следует вода.	<ul style="list-style-type: none"><li>• Убедитесь, что водопроводный кран открыт.</li><li>• Убедитесь, что давление в водопроводной сети не понижено. Для получения сведений об этом обратитесь в местную службу водоснабжения.</li><li>• Убедитесь, что водопроводный кран не засорен.</li><li>• Убедитесь, что фильтр наливного шланга и фильтр клапана не засорены. См. Главу «Уход и очистка».</li><li>• Убедитесь, что наливной шланг не перекручен и не передвлен.</li><li>• Убедитесь, что наливной шланг подключен правильно.</li><li>• Удостоверьтесь, что сливной шланг находится в нужном положении. Возможно, шланг расположен слишком низко.</li></ul>

Неисправность	Возможное решение
Прибор не сливает воду.	<ul style="list-style-type: none"> <li>• Убедитесь, что сливная труба не засорена.</li> <li>• Убедитесь, что сливной шланг не перекручен и не передавлен.</li> <li>• Убедитесь, что сливной фильтр не засорен. При необходимости очистите фильтр. См. Главу «Уход и очистка».</li> <li>• Убедитесь, что сливной шланг подключен правильно.</li> <li>• Выберите программу слива, если выбрана программа без использования слива.</li> <li>• Если использовался режим, в результате работы которого в баке остается вода, воспользуйтесь программой «Слив».</li> </ul>
Отжим не используется или цикл стирки длится дольше, чем обычно.	<ul style="list-style-type: none"> <li>• Задайте программу отжима.</li> <li>• Убедитесь, что сливной фильтр не засорен. При необходимости очистите фильтр. См. Главу «Уход и очистка».</li> <li>• Распределите вещи в барабане вручную и снова запустите этап отжима. Эта проблема может быть вызвана разбалансировкой.</li> </ul>
Вода на полу.	<ul style="list-style-type: none"> <li>• Убедитесь, что соединения шлангов герметичны, а утечки воды отсутствуют.</li> <li>• Убедитесь, что сливной шланг не поврежден.</li> <li>• Убедитесь, что используется подходящее моющее средство в необходимом количестве.</li> </ul>
Невозможно открыть дверцу прибора.	<ul style="list-style-type: none"> <li>• Убедитесь, что программа стирки завершена.</li> <li>• Если в барабане осталась вода, выберите программу с использованием слива или отжима.</li> </ul>
Прибор издает необычный шум.	<ul style="list-style-type: none"> <li>• Убедитесь, что прибор как следует выровнен. См. раздел «Установка».</li> <li>• Убедитесь, что упаковка и/или транспортировочные болты удалены. См. раздел «Установка».</li> <li>• Добавьте в барабан еще белья. Возможно, нагрузка недостаточна велика.</li> </ul>
Результаты стирки неудовлетворительны.	<ul style="list-style-type: none"> <li>• Увеличьте количество моющего средства или используйте другое моющее средство.</li> <li>• Перед стиркой используйте специальные средства для удаления стойких пятен.</li> <li>• Убедитесь в правильности выбранной температуры.</li> <li>• Уменьшите объем загрузки.</li> </ul>
Не удается выбрать какой-либо режим.	<ul style="list-style-type: none"> <li>• Убедитесь, что Вы нажимаете только на требуемую кнопку/кнопки.</li> </ul>

После проверки включите прибор. Выполнение программы продолжится с того момента, на котором она была прервана.

Если неисправность появится снова, обратитесь в авторизованный сервисный центр.

Если на дисплее отображаются другие коды ошибок. Выключите и включите прибор. В

случае повторного возникновения неисправности обратитесь в сервисный центр.

## ОБСЛУЖИВАНИЕ

Мы рекомендуем использовать оригинальные запчасти.

При обращении в сервис-центр следует иметь под рукой следующую информацию. Данная информация находится на табличке с


техническими данными: модель, код изделия (PNC) и серийный номер. (Mod., Prod. No., Ser. No.)


## ТЕХНИЧЕСКИЕ ДАННЫЕ

Размеры	Ширина/Высота/Глубина/Общая глубина	595 мм / 850 мм / 450 мм / 490 мм
Подключение к электросети	Напряжение Общая мощность Предохранитель Частота	230 В 2200 Вт 10 А 13 А 50 Гц
Защита от проникновения твердых частиц и влаги обеспечивается защитной крышкой. Исключения: низковольтное оборудование не имеет защиты от влаги.		IPX4
Давление в водопроводной сети	Минимум Максимум	0,5 бар (0,05 МПа) 8 бар (0,8 МПа)
Подключение воды <sup>1)</sup>		Холодная вода
Максимальная нагрузка	Хлопок	7 кг
Класс энергопотребления		A+++
Скорость отжима	Максимум	1200 об/мин

1) Присоедините наливной шланг к водопроводному крану с резьбой 3/4".

## ОХРАНА ОКРУЖАЮЩЕЙ СРЕДЫ

Материалы с символом  следует сдавать на переработку. Положите упаковку в соответствующие контейнеры для сбора вторичного сырья. Принимая участие в переработке старого электробытового оборудования, Вы помогаете защитить окружающую среду и здоровье человека. Не

выбрасывайте вместе с бытовыми отходами бытовую технику, помеченную символом . Доставьте изделие на местное предприятие по переработке вторичного сырья или обратитесь в свое муниципальное управление.

Дата производства данного изделия указана в серийном номере (serial number), где первая цифра номера соответствует последней цифре года производства, вторая и третья цифры – порядковому номеру недели. Например, серийный номер 43012345 означает, что изделие произведено на тридцатой неделе 2014 года.

Класс энергопотребления: A  
ТОВ «Електролюкс Україна»,  
ул.Юности, 23-А, 76494, Ивано-Франковск,  
Украина

[WWW.ZANUSSI.COM/SHOP](http://WWW.ZANUSSI.COM/SHOP)



155255200-A-452015

CE EHC

# Обратите внимание!



[Утюги](#)



[Защита от протечек и  
потопов](#)



[Электрочайники](#)



[Пылесосы](#)



[Хлебопечки](#)



[Реле напряжения](#)



[Тостеры](#)



[Комплекты встраиваемой  
техники](#)



[Бытовая химия](#)



[Средства для стирки](#)