



**КЕРІВНИЦТВО ПО ВИКОРИСТАННЮ
КОМП'ЮТЕРНОГО КОРПУСА**

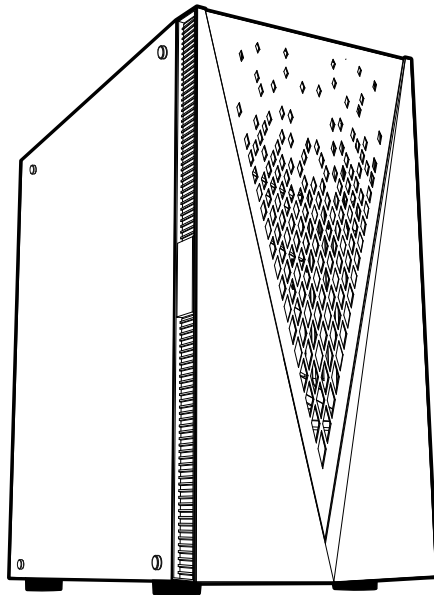
**РУКОВОДСТВО ПО ЭКСПЛУАТАЦИИ
КОМПЬЮТЕРНОГО КОРПУСА**

COMPUTER CASE OPERATION GUIDE

UA

RU

EN



2E GAMING GALAXY (G2055)

Виріб: комп'ютерний корпус.

Призначення: для розміщення компонентів системи персонального комп'ютера.

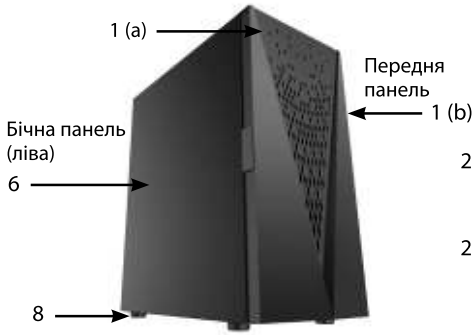
Модель: 2E-G2055.

СПЕЦИФІКАЦІЯ

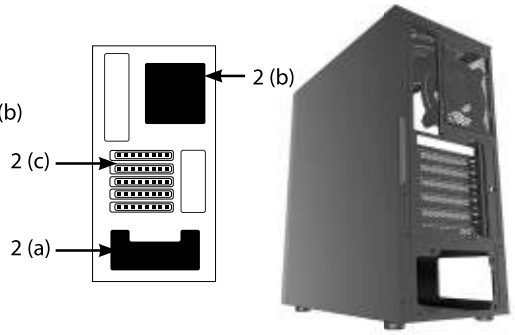
Вид/Колір	Mid Tower/чорний
Матеріал	Пластик, сталь SPCC 0.6 мм, загартоване скло 4 мм (бокова (ліва) панель)
Материнські плати	ATX, Micro ATX, Mini ITX
Зовнішні відсіки 5.25"	немає
Внутрішні відсіки 2.5"	2
Внутрішні відсіки 3.5"	2
Слоти розширення	7
Вентилятори опціонально, мм	Передня панель: 3x120 Бічна панель: немає Задня панель: 1x120 Верхня панель: 2x120 Над місцем розміщення блока живлення: немає
Радіатори опціонально, мм	Передня панель: 120/240/360 Бічна панель: немає Задня панель: 120 Верхня панель: немає
Вентилятори встановлені, мм	Передня панель: немає Бокова панель: немає Задня панель: 1x120 ARGB Верхня панель: 2x120 ARGB
Концентратор для підключення вентиляторів	ARGB концентратор тип (A)
Розніми, кнопки	2 x USB 3.0, 1 x USB 2.0, HD Audio+MIC / Power, Reset, Power LED, HDD LED, RGB LED STRIP
Блок живлення, Вт / розміщення	Немає / Знизу
Максимальна довжина VGA, мм	345
Висота CPU кулера, мм	160
Пиловий фільтр	Верхня/нижня панель
Розмір (ШxВxГ), мм	210x440x410
Розмір пакування (ШxВxГ), мм	266x475x480
Вага без пакування, кг	4,8
Вага з пакуванням, кг	5,7
Країна виробник	Китай
Гарантія	12 місяців

ОПИС

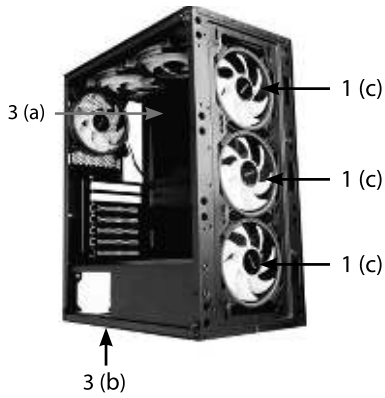
Передня панель



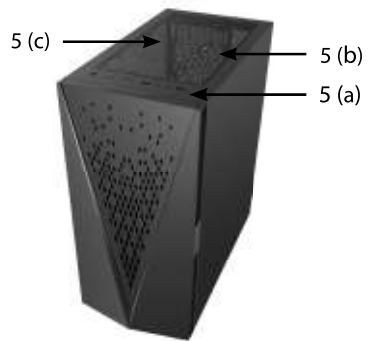
Задня панель



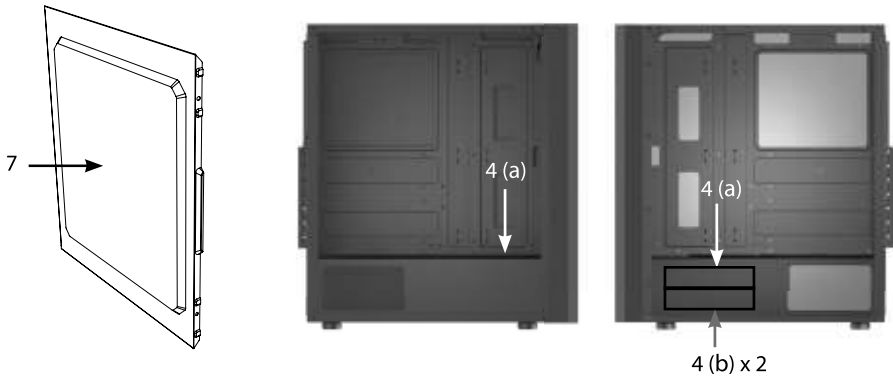
Основна частина



Верхня панель



Бічна панель (права)



ОПИС

1. Передня панель:

- 1(a) пластик із перфорацією та ARGB стрічка;
- 1(b) пластик;
- 1(c) місце для вентиляторів.

2. Задня панель:

- 2(a) місце для блока живлення;
- 2(b) місце для вентилятора;
- 2(c) слоти розширення для відеокарти, мережевої карти, модема, звукової карти та інше.

3. Основна частина:

- 3(a) місце для розміщення материнської плати;
- 3(b) пиловий фільтр.

4. Внутрішні відсіки:

- 4(a) 2.5";
- 4(b) 3.5".

5. Верхня панель:

- 5(a) 2 x USB 3.0, 1 x USB 2.0, HD Audio+MIC / Power, Reset, Power LED, HDD LED, RGB LED STRIP;
- 5(b) пиловий фільтр;
- 5(c) місце для вентилятора.

6. Бічна панель (ліва): загартоване скло.**7. Бічна панель (права).****8. Ніжки корпусу.**

* Зовнішній вигляд та комплектація виробу може бути доповнені чи змінені, з метою його вдосконалення чи поліпшення якості товару.

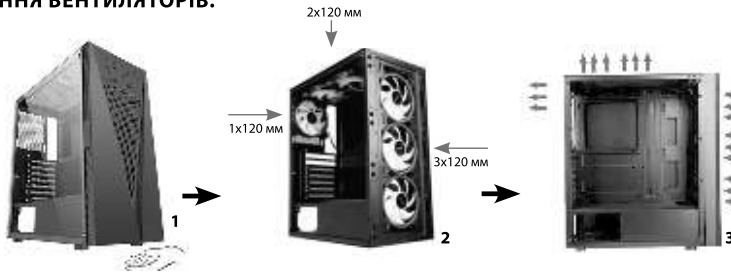
КОМПЛЕКТАЦІЯ

	Номер	Найменування	Кількість шт.
	1	Кріплення для материнської плати (для SSD, GPU кабеля).	17
	2	Шестигранні гвинти (для блоку живлення, GPU, GPU кошика).	6
	3	Гвинти для кріплення HDD.	8
	4	Мідний циліндр (для материнської плати).	3
	5	Стяжки (для закріплення кабелів).	4
	6	Концентратор ARGB типу А та кабель із конекторами для підключення до материнської плати (VDG/AURA)	1

ДЕМОНТАЖ ПАНЕЛЕЙ КОРПУСУ:

- 1 – бічна (ліва) панель (загартоване скло). Закріплена гвинтами (4 шт). Щоб демонтувати панель, необхідно відкрутити гвинти та акуратно притримуючи зняти;
- 2 – бічна (права) панель (метал). Закріплена гвинтами (2 шт) із задньої сторони корпусу. Щоб демонтувати панель, необхідно відкрутити гвинти та акуратно зняти панель;
- 3 – передня панель зафіксована із внутрішньої сторони пластиковим кріпленням (зжими). При натисканні, вони звільняються із отворів. Для того, щоб демонтувати панель, необхідно потягнути за її нижню частину, притримуючи корпус. Коли зжими від'єднуються із отвору (клацнуть), панель - знята.

ВСТАНОВЛЕННЯ ВЕНТИЛЯТОРІВ.



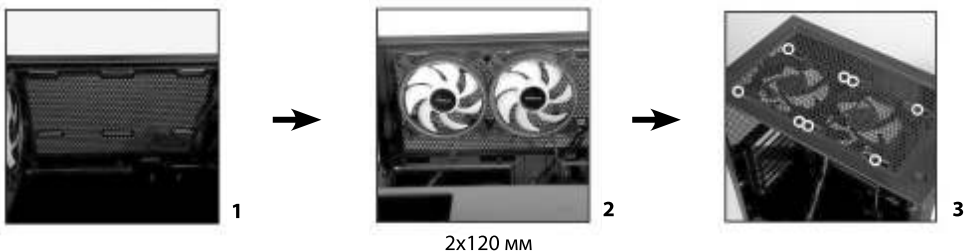
ВСТАНОВЛЕННЯ ВЕНТИЛЯТОРІВ НА ПЕРЕДНЮ ПАНЕЛЬ.

- 1 – Визначити місце для встановлення вентиляторів на передню панель.
- 2 – В корпусі можливо встановити 3x120мм вентилятори на передній панелі.
- 3 – Встановити та зафіксувати гвинтами.



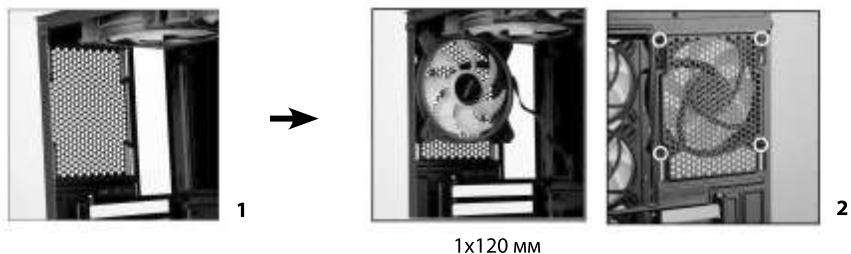
ВСТАНОВЛЕННЯ ВЕНТИЛЯТОРІВ НА ВЕРХНЮ ПАНЕЛЬ.

- 1 – Визначити місце для встановлення вентиляторів на верхню панель.
- 2 – В корпусі вбудовано 2x120мм ARGB вентилятори на верхній панелі.
- 3 – Встановити та зафіксувати гвинтами.



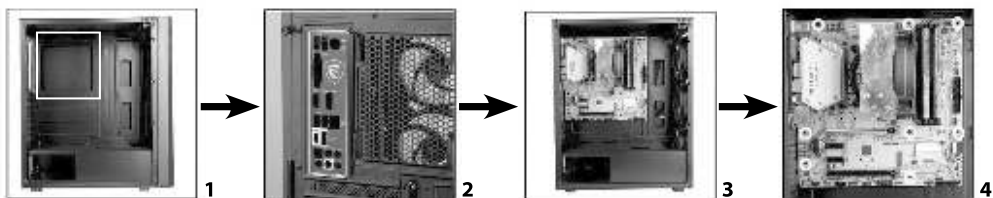
ВСТАНОВЛЕННЯ ВЕНТИЛЯТОРІВ НА ЗАДНЮ ПАНЕЛЬ.

- 1 – Визначити місце для встановлення вентилятора на задню панель.
- 2 – В корпусі вбудовано 1x120 мм ARGB вентилятор на задній панелі.



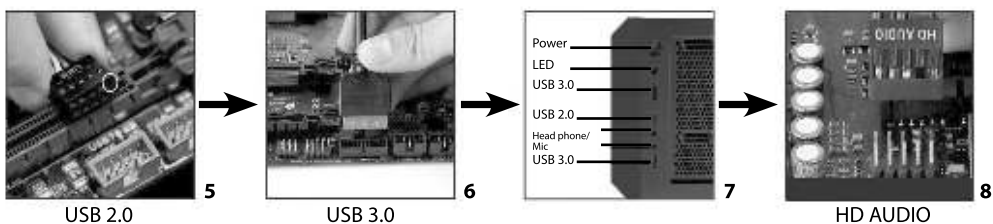
ВСТАНОВЛЕННЯ МАТЕРИНСЬКОЇ ПЛАТИ.

- 1 – Визначити місце розположення материнської плати.
- 2 – Розмістити так, щоб доступ до зовнішніх рознімів були із зворотної сторони корпусу.
- 3 – Встановлення материнської плати.
- 4 – Закріпити за допомогою гвинтів для материнської плати.



ПІДКЛЮЧЕННЯ РОЗНІМІВ.

- 5 – Підключення USB 2.0.
- 6 – Підключення USB 3.0.
- 7 – Розміщення рознімів на панелі.
- 8 – Підключення HD AUDIO.



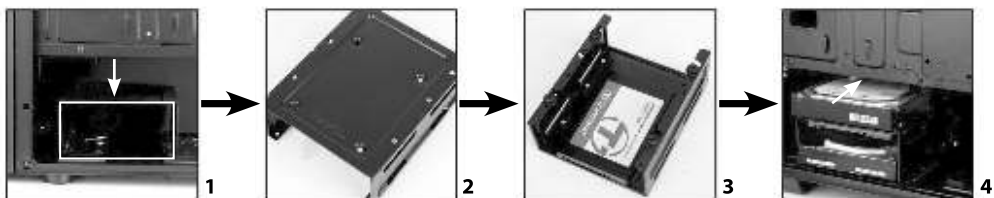
ВСТАНОВЛЕННЯ БЛОКУ ЖИВЛЕННЯ.

- 1 – Розміщення блоку живлення в нижній частині корпусу.
- 2 – Встановіть блок живлення зі сторони правої частини корпусу.
- 3 – Закріпити блок живлення за допомогою гвинтів із сторони задньої панелі.



ВСТАНОВЛЕННЯ HDD/SSD В СПЕЦІАЛЬНИЙ ВІДСІК.

- 1 – Від'єднати відсік, що відмічений на фото та призначений для встановлення HDD.
- 2 – Натисніть та потягніть без додаткових зусиль відсік та підготуйтеся для встановлення HDD/SSD.
- 3 – Зафіксуйте SSD у верхній частині відсіка за допомогою гвинтів.
- 4 – Розмістіть HDD як зазначено на зображенні та встановіть відсік у стандартне положення в корпусі.



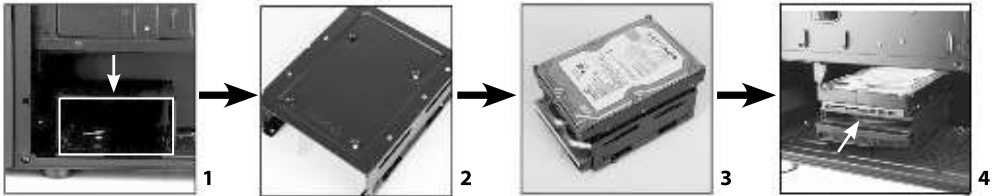
ВСТАНОВЛЕННЯ SSD НАД МІСЦЕМ РОЗМІЩЕННЯ БЛОКУ ЖИВЛЕННЯ.

- 1 – Визначити місце положення SSD над відсіком із блоком живлення.
- 2 – Розмістити SSD у зазначене місце.
- 3 – Зафіксувати гвинтами типу 1 (дивитись розділ КОМПЛЕКТАЦІЯ).



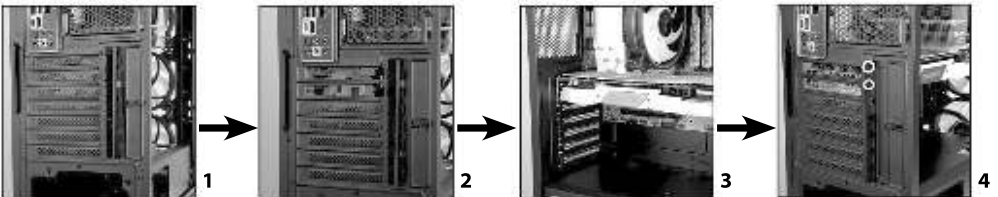
ВСТАНОВЛЕННЯ HDD В СПЕЦІАЛЬНИЙ ВІДСІК.

- 1 – Від'єднати відсік, що відмічений на фото та призначений для встановлення HDD.
- 2 – Натисніть та потягніть без додаткових зусиль відсік та підготуйтеся для встановлення HDD.
- 3 – Розмістіть HDD як зазначено на зображенні. Спочатку зафіксуйте верхній HDD гвинтами знизу, потім нижній HDD і закріпіть гвинтами з обох сторін.
- 4 – Розмістіть HDD як зазначено на зображенні та встановіть відсік у стандартне положення в корпусі



ВСТАНОВЛЕННЯ ВІДЕОКАРТИ (VGA).

- 1 – Місце положення слотів розширення - на задній панелі.
- 2 – Демонтувати відсік (ки) для розміщення відеокарти.
- 3 – Встановити відеокарту на відведене місце.
- 4 – Зафіксувати гвинтами типу 2 (дивитись розділ КОМПЛЕКТАЦІЯ)



H.D.LED±

1. Під'єднання HDD LED конектора до "HDD LED"/"HD LED"/"IED LED" рознімів на материнській платі

POWER LED+
POWER LED-

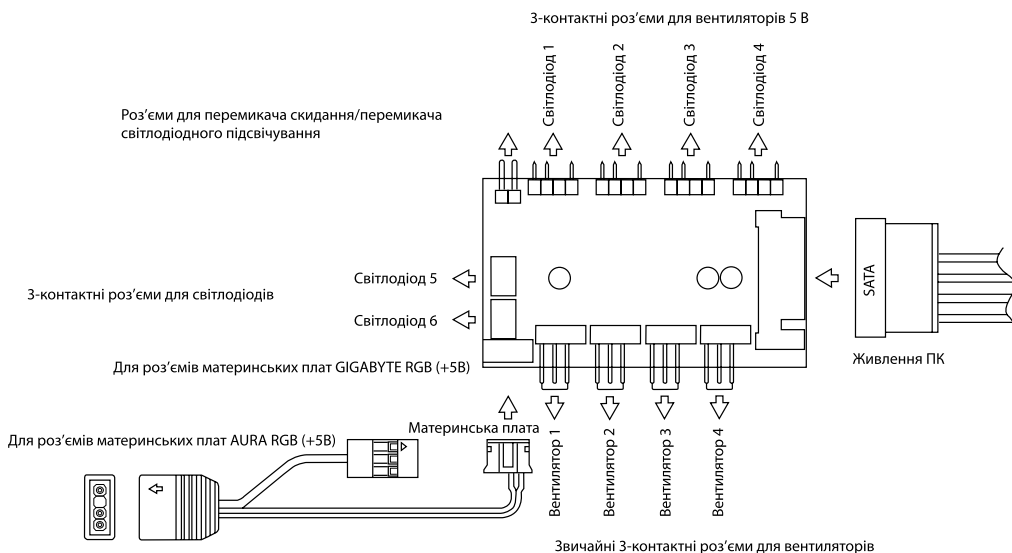
2. Під'єднання Power LED конектора до "PWR LED" розніму на материнській платі

POWER SW

3. Під'єднання Power SW конектора "PWR SW"/"PWR BTN"/"RWR" рознімів на материнській платі

4. Увага ! Контакт "+" до контакту "+" та контакт "-" до контакту "-".

ARGB-КОНЦЕНТРАТОР (А)



Технічні характеристики:

- 4 порти (ARGB-концентратор (А)) x 3-контактний роз'єм для вентиляторів 5 В.
- 4 порти (ARGB-концентратор (А)) x звичайний 3-контактний роз'єм для вентиляторів.
- 2 порти x 3-контактний роз'єм для світлодіодної стрічки.
- 1 порт x 3-контактний роз'єм для материнської плати RGB (+5В)
- 1 порт x роз'єм SATA для джерела живлення.
- 1 порт x 2-контактний роз'єм для перемикача світлодіодного підсвічування.

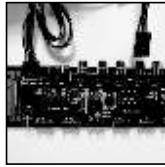
Функції:

1. Натисніть кнопку світлодіодного підсвічування для ручного керування.
2. Натисніть кнопку світлодіодного підсвічування та утримуйте її протягом 3 секунд, щоб змінити режим на режим керування материнською платою.
3. Натисніть кнопку світлодіодного підсвічування та утримуйте її протягом 5 секунд, щоб вимкнути світлодіодне підсвічування.
4. Натисніть кнопку світлодіодного підсвічування ще раз, щоб повернутися до ручного керування.
5. Можливість підключення до 4 (ARGB-концентратор (А)) вентиляторів ARGB / 2 світлодіодних стрічок.
6. Випадковий ефект із першого запуску.

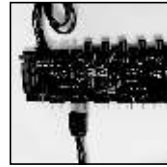
Ручне керування



КРОК 1
Підключіть перемикач скидання/ перемикач світлодіодного підсвічування до 2-контактного роз'єму.



КРОК 2
Підключіть 3-контактний штекер вентилятора до звичайного роз'єму вентилятора.



КРОК 3
Підключіть 3-контактний штекер до 3-контактного роз'єму 5 В.



КРОК 4
Підключіть ARGB-стрічку до LED-роз'єму.



КРОК 5
Підключіть роз'єм SATA.



КРОК 6
Натисніть кнопку скидання/ світлодіодного підсвічування для ручного керування.

Використання адаптера AURA для керування материнською платою



КРОК 1
Переконайтесь, що материнська плата має роз'єм ARGB RGB (+5B).



КРОК 2
Знайдіть адаптер AURA концентратора ARGB.



КРОК 3
Підключіть адаптер AURA (+5 В, адресний 3-контактний) концентратора до роз'єму ARGB RGB (+5B) материнської плати.

КРОК 4

Завантажте програмне забезпечення AURA з офіційного вебсайту та встановіть його на свій комп'ютер (переконайтесь, що ви встановили програмне забезпечення AURA на свій комп'ютер, перш ніж підключати адаптер AURA до роз'єму ARGB RGB (+5B) материнської плати, а потім активуйте систему AURA. У верхньому лівому куті або в іншому місці буде індикатор активації, це залежить від материнської плати.)

КРОК 5

Натисніть кнопку ручного керування на передній панелі та утримуйте її протягом 3 секунд, щоб перейти до керування материнською платою; натисніть кнопку ручного керування на передній панелі та утримуйте її протягом 1 секунди, щоб повернутися до ручного керування.

КРОК 6

Виберіть ефекти в системі AURA, перейшовши в режим керування материнською платою.

УВАГА! Перед підключенням концентратора до материнської плати, необхідно впевнитись, що це можливо і для цього приступній необхідний рознім. У разі недотримання правил підключення, можливо вивести з ладу концентратор або пошкодити материнську плату.

УМОВИ ЕКСПЛУАТАЦІЇ ТА ЗАХОДИ БЕЗПЕКИ

- 1) Перед початком експлуатації необхідно пересвідчитись у наявності всіх необхідних деталей.
- 2) Під час складання, використовуйте рукавички, щоб не пошкодити руки.
- 3) Не застосовуйте надмірну силу для закріплення компонентів, щоб не пошкодити корпус або кріплення.
- 4) Необхідно пересвідчитись у тому, що всі складові виробу не пошкоджені та справно функціонують.
- 5) Не використовуйте для догляду за виробом абразивні та агресивні засоби очистки, щоб уникнути подряпин чи пошкодження поверхні.
- 6) Зберігати та використовувати в недоступних для дітей та тварин місцях.

ЗБЕРІГАННЯ, ТРАНСПОРТУВАННЯ ТА УТИЛІЗАЦІЯ

- 1) Здійснювати транспортування виробу в оригінальній упаковці, щоб уникнути пошкодження.
- 2) Якщо в корпусі вже встановлені комплектуючі, перевірте наскільки надійно вони закріплені або демонтуйте їх та приготуйте корпус до транспортування.
- 3) Уникайте потрапляння вологи та води на поверхню або в середину корпусу, щоб запобігти корозії матеріалу.
- 4) Утилізувати корпус та його пакування згідно правил утилізації в вашій країні.

Изделие: компьютерный корпус.

Назначение: для размещения компонентов системы персонального компьютера.

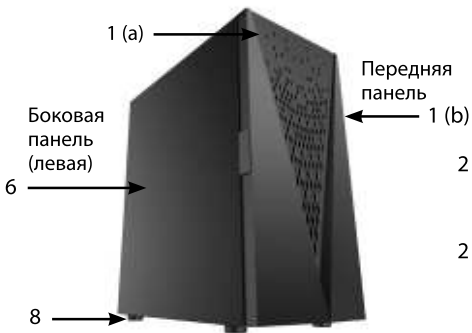
Модель: 2E-G2055.

СПЕЦИФИКАЦИЯ

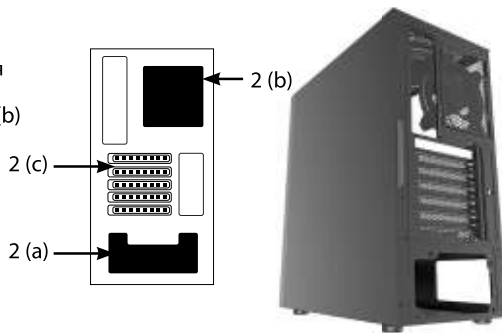
Тип/Цвет	Mid Tower/черный
Материал	Пластик, сталь SPCC 0.6 мм, закаленное стекло 4 мм, (боковая (левая) панель)
Материнские платы	ATX, Micro ATX, Mini ITX
Внешние отсеки 5.25"	нет
Внутренние отсеки 2.5"	2
Внутренние отсеки 3.5"	2
Слоты расширения	7
Вентиляторы опционально, мм	Передняя панель: 3x 120 Боковая панель: нет Задняя панель: 1x 120 Верхняя панель: 2x 120 Над местом расположения блока питания: нет
Радиаторы опционально, мм	Передняя панель: 120/240/360 Боковая панель: нет Задняя панель: 120 Верхняя панель: нет
Вентиляторы установленные, мм	Передняя панель: нет Боковая панель: нет Задняя панель: 1x 120 ARGB Верхняя панель: 2x 120 ARGB
Концентратор для подключения вентиляторов	ARGB концентратор тип (A)
Разъемы, кнопки	2 x USB 3.0, 1 x USB 2.0, HD Audio+MIC / Power, Reset, Power LED, HDD LED, RGB LED STRIP
Блок питания, Вт/ расположение	Нет / Нижнее
Максимальна длина VGA, мм	345
Высота CPU кулера, мм	160
Пылевой фильтр	Верхняя/ нижняя панель
Размеры (ШxВxГ), мм	210x440x410
Размеры упаковки (ШxВxГ), мм	266x475x480
Вес без упаковки, кг	4,8
Вес с упаковкой, кг	5,7
Страна производитель	Китай
Гарантия	12 месяцев

ОПИСАНИЕ

Передняя панель



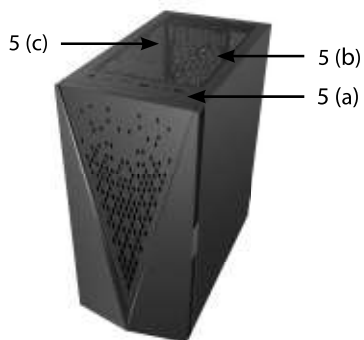
Задняя панель



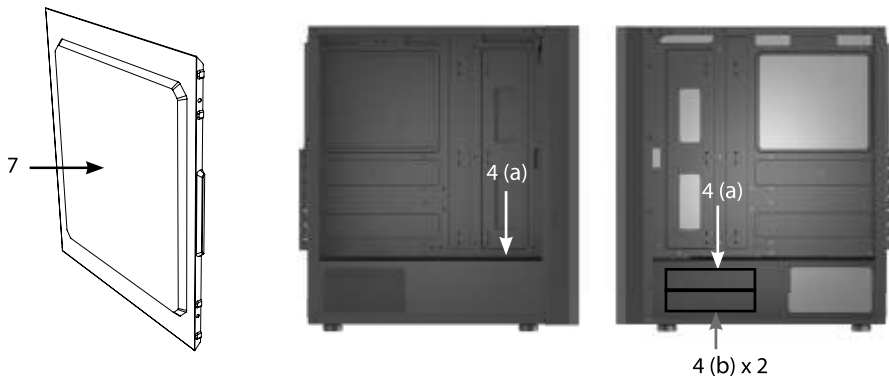
Основная часть



Верхняя панель



Боковая панель (правая)






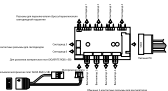


ОПИСАНИЕ

- 1. Передняя панель:**
 - 1(a) пластик с перфорацией и ARGB лента;
 - 1(b) пластик;
 - 1(c) место для вентиляторов.
- 2. Задняя панель:**
 - 2(a) место для блока питания;
 - 2(b) место для вентилятора;
 - 2(c) слоты расширения для видеокарты, сетевой карты, модем, звуковой карты и др.
- 3. Основная часть:**
 - 3(a) место для расположения материнской платы;
 - 3(b) пылевой фильтр.
- 4. Внутренние отсеки:**
 - 4(a) 2.5";
 - 4(b) 3.5".
- 5. Верхняя панель:**
 - 5(a) 2 x USB 3.0, 1 x USB 2.0, HD Audio+MIC / Power, Reset, Power LED, HDD LED, RGB LED STRIP;
 - 5(b) пылевой фильтр;
 - 5(c) место для вентилятора.
- 6. Боковая панель(левая): закаленное стекло.**
- 7. Боковая панель(правая).**
- 8. Ножки корпуса.**

* Внешний вид и комплектация товара могут быть дополнены или изменены с целью его усовершенствования или улучшения качества товара.

КОМПЛЕКТАЦИЯ

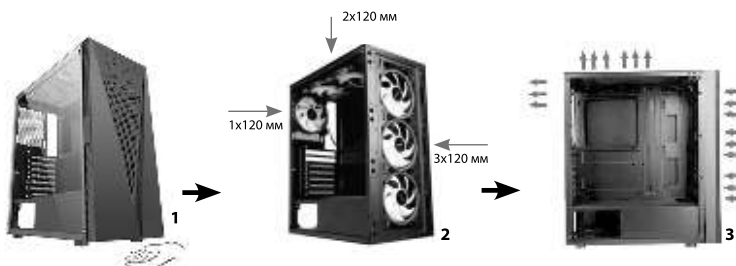
	Номер	Название	Количество шт.
	1	Крепления для материнской платы (для SSD, GPU кабеля).	17
	2	Шестигранные винты (для блока питания, GPU, GPU корзины).	6
	3	Винты для крепления HDD.	8
	4	Медный цилиндр.	3
	5	Стяжки для закрепления кабелей.	4
	6	Концентратор ARGB тип A и кабель с коннекторами для подключения к материнской плате (VDG/AURA)	1

УСТАНОВКА КОМПОНЕНТОВ СИСТЕМЫ

ДЕМОНТАЖ ПАНЕЛЕЙ КОРПУСА:

- 1 – боковая (левая) панель (закаленное стекло). Закреплена винтами (4 шт.). Чтобы демонтировать панель, необходимо открутить винты и аккуратно удерживая, снять ее;
- 2 – боковая (правая) панель (металл). Закреплена винтами (2 шт.) с тыльной стороны корпуса. Для демонтажа панели необходимо открутить винты и аккуратно снять панель;
- 3 – передняя панель зафиксирована с внутренней стороны пластиковыми креплениями (зажимы). При нажатии они освобождаются из отверстий. Для того чтобы демонтировать панель, необходимо потянуть за ее нижнюю часть, придерживая корпус. Когда зажимы отсоединяются из отверстия (щелкнут), панель – снята.

УСТАНОВКА ВЕНТИЛЯТОРОВ.



УСТАНОВКА ВЕНТИЛЯТОРОВ НА ПЕРЕДНЮЮ ПАНЕЛЬ.

- 1 – Определить место для установки вентиляторов на переднюю панель.
- 2 – В корпусе возможно установить 3x120мм вентилятора на передней панели.
- 3 – Установить и зафиксировать винтами.



УСТАНОВКА ВЕНТИЛЯТОРОВ НА ВЕРХНЮЮ ПАНЕЛЬ.

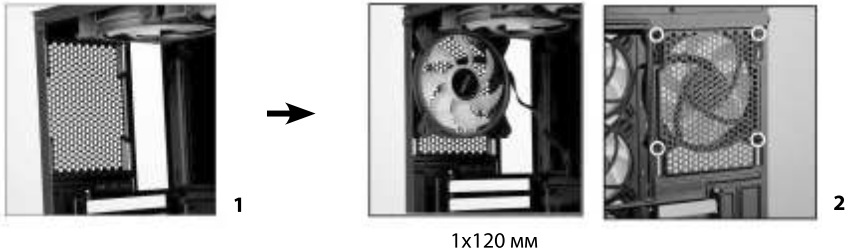
- 1 – Определить место для установки вентиляторов на верхнюю панель.
- 2 – В корпусе установлено 2x120мм ARGB вентилятора на верхней панели.
- 3 – Установить и зафиксировать винтами.



2x120 мм

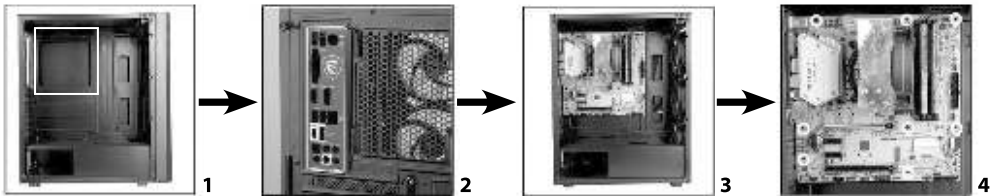
УСТАНОВКА ВЕНТИЛЯТОРОВ НА ЗАДНЮЮ ПАНЕЛЬ.

- 1 – Определить место для установки вентилятора на заднюю панель.
- 2 – В корпусе установлен 1x120мм ARGB вентилятора на задней панели.



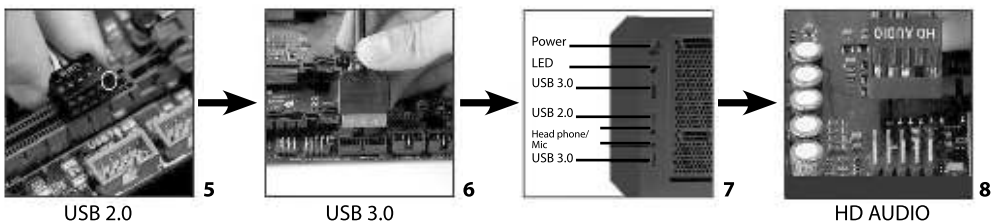
УСТАНОВКА МАТЕРИНСКОЙ ПЛАТЫ.

- 1 – Определить место расположения материнской платы.
- 2 – Разместить таким образом, чтобы доступ к внешним разъемам был со стороны задней панели.
- 3 – Установка материнской платы.
- 4 – Закрепить при помощи винтов для материнской платы.



ПОДКЛЮЧЕНИЕ РАЗЪЕМОВ.

- 5 – Подключение USB 2.0.
- 6 – Подключение USB 3.0.
- 7 – Расположение разъемов на панели.
- 8 – Подключение HD AUDIO.



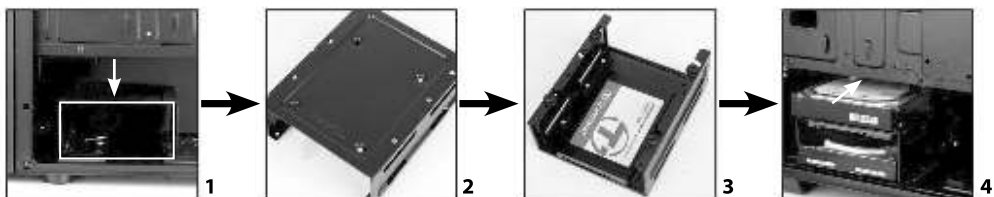
УСТАНОВКА БЛОКА ПИТАНИЯ.

- 1 – Расположение блока питания в нижней части корпуса.
- 2 – Установите блок питания с правой стороны корпуса.
- 3 – Зафиксировать блок питания при помощи винтов со стороны задней панели корпуса.



УСТАНОВКА HDD/SDD В СПЕЦИАЛЬНЫЙ ОТСЕК.

- 1 – Извлечь отсек, который обозначен на фото и предназначен для установки HDD.
- 2 – Нажмите и потяните без дополнительных усилий отсек и подготовьтесь для установки HDD/SSD.
- 3 – Закрепите SSD в верхней части отсека при помощи винтов.
- 4 – Расположите HDD как обозначено на изображении и верните отсек на прежнее место в корпусе.



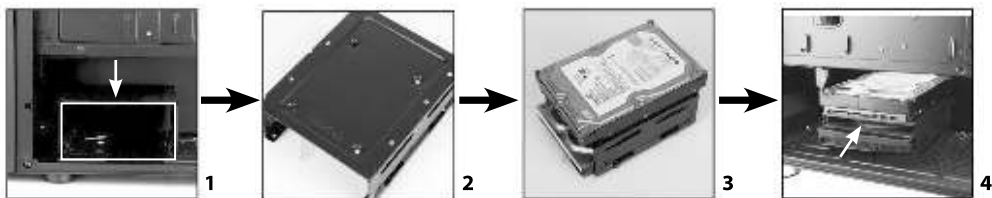
ОПРЕДЕЛИТЬ МЕСТО РАСПОЛОЖЕНИЯ SSD НАД ОТСЕКОМ С БЛОКОМ ПИТАНИЯ.

- 1 – Определить место расположения SSD над отсеком с блоком питания.
- 2 – Расположить SSD в обозначенное место расположения.
- 3 – Зафиксировать винтами вид 1 (смотреть раздел КОМПЛЕКТАЦИЯ).



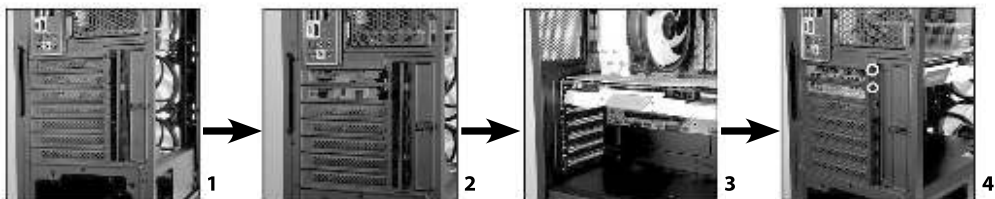
УСТАНОВКА HDD В СПЕЦИАЛЬНЫЙ ОТСЕК.

- 1 – Извлечь отсек, который обозначен на фото и предназначен для установки HDD.
- 2 – Нажмите и потяните без дополнительных усилий отсек и подготовьтесь для установки HDD.
- 3 – Расположите HDD как обозначено на изображении. Сначала закрепите верхний HDD винтами снизу, затем нижний HDD и зафиксируйте винтами с обеих сторон.
- 4 – Расположите HDD как обозначено на изображении и верните отсек на прежнее место в корпусе.



УСТАНОВКА ВИДЕОКАРТЫ (VGA).

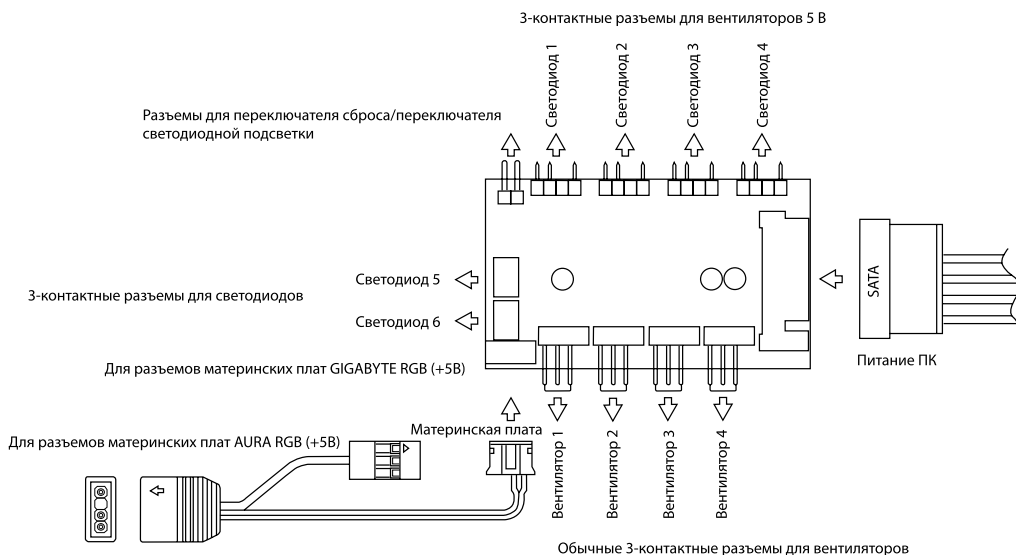
- 1 – Расположение слотов расширения - на задней панели.
- 2 – Удалить отсек (ки) для размещения видеокарты.
- 3 – Установить видеокарту на выделенное место.
- 4 – Зафиксировать винтами вид 2 (смотреть раздел КОМПЛЕКТАЦИЯ).



1. Подключение HDD LED коннекторов к "HDD LED"/"HD LED"/"LED LED" разъемам на материнской плате.
2. Подключение Power LED коннектора к "PWR LED" разъему на материнской плате.
3. Подключение Power SW коннекторов к "PWR SW"/"PWR BTN"/"RWR" разъемам на материнской плате.

4. Внимание ! Контакт "+" к контакту "+" и контакт "-" к контакту "-".

ARGB-КОНЦЕНТРАТОР (A)



Технические характеристики:

- 4 порта (ARGB-концентратор (A)) x 3-контактный разъем для вентиляторов 5 В.
- 4 порта (ARGB-концентратор (A)) x обычный 3-контактный разъем для вентиляторов.
- 2 порта x 3-контактный разъем для светодиодной ленты.
- 1 порт x 3-контактный разъем для материнской платы RGB (+5В).
- 1 порт x разъем SATA для источника питания.
- 1 порт x 2-контактный разъем для переключателя светодиодной подсветки.

Функции:

1. Нажмите кнопку светодиодной подсветки для ручного управления.
2. Нажмите кнопку светодиодной подсветки и удерживайте ее в течение 3 секунд, чтобы изменить режим на режим управления материнской платой.
3. Нажмите кнопку светодиодной подсветки и удерживайте ее в течение 5 секунд, чтобы выключить светодиодную подсветку.
4. Нажмите кнопку светодиодной подсветки еще раз, чтобы вернуться к ручному управлению.
5. Возможность подключения до 4 (ARGB-концентратор (A)) вентиляторов ARGB / 2 светодиодных лент.
6. Случайный эффект с первого запуска.

Ручное управление



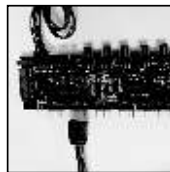
ШАГ 1

Подключите переключатель сброса /переключатель светодиодной подсветки к 2-контактному разъему.



ШАГ 2

Подключите 3-контактный штекер вентилятора к обычному разъему вентилятора.



ШАГ 3

Подключите 3-контактный штекер к 3-контактному разъему 5 В.



ШАГ 4

Подключите ARGB-ленту к LED-разъему.



ШАГ 5

Подключите разъем SATA.



ШАГ 6

Нажмите кнопку сброса/светодиодной подсветки для ручного управления.

Использование адаптера AURA для управления материнской платой



ШАГ 1

Убедитесь, что материнская плата имеет разъем ARGB RGB (+5В).



ШАГ 2

Найдите адаптер AURA концентратора ARGB.



ШАГ 3

Подключите адаптер AURA (+5 В, адресный 3-контактный) концентратора к разъему ARGB RGB (+5В) материнской платы.

ШАГ 4

Загрузите программное обеспечение AURA с официального веб-сайта и установите его на свой компьютер (убедитесь, что вы установили программное обеспечение AURA на свой компьютер, прежде чем подключать адаптер AURA к разъему ARGB RGB (+5В) материнской платы, а потом активируйте систему AURA. В верхнем левом углу или в другом месте будет индикатор активации, это зависит от материнской платы.)

ШАГ 5

Нажмите кнопку ручного управления на передней панели и удерживайте ее в течение 3 секунд, чтобы перейти к управлению материнской платой; нажмите кнопку ручного управления на передней панели и удерживайте ее в течение 1 секунды, чтобы вернуться к ручному управлению.

ШАГ 6

Выберите эффекты в системе AURA, перейдя в режим управления материнской платой.

ВНИМАНИЕ! Перед подключения концентратора к материнской плате, необходимо убедиться в том, что это возможно и для этого предусмотрен необходимый разъем. В случае нарушения правил подключения, концентратор или материнская плата могут выйти из строя.

УСЛОВИЯ ЭКСПЛУАТАЦИИ И МЕРЫ ПРЕДОСТОРОЖНОСТИ

- 1) Убедитесь в наличии всех необходимых деталей, перед началом эксплуатации.
- 2) В процессе осуществления сборки, используйте перчатки, чтобы не повредить руки.
- 3) Не применяйте сверх усилий для закрепления компонентов, чтобы не повредить корпус или крепления.
- 4) Убедитесь в том, что все составляющие изделия исправны и корректно функционируют.
- 5) Не используйте для ухода за изделием абразивные, отбеливающие чистящие средства, чтобы избежать царапин и повреждений на поверхности.
- 6) Хранить и эксплуатировать в недоступном для детей и животных месте.

ХРАНЕНИЕ, ТРАНСПОРТИРОВКА И УТИЛИЗАЦИЯ

- 1) Транспортируйте изделие в оригинальной упаковке, чтобы избежать повреждений.
- 2) Если в корпусе уже установлены комплектующие, проверьте, насколько прочно они закреплены, либо демонтируйте их и приготовьте корпус к перемещению.
- 3) Избегайте попадания влаги и воды на поверхность или во внутрь корпуса, чтобы предотвратить коррозию материала.
- 4) Утилизируйте корпус и упаковочный материал согласно правил утилизации в вашей стране.

Product: computer case.

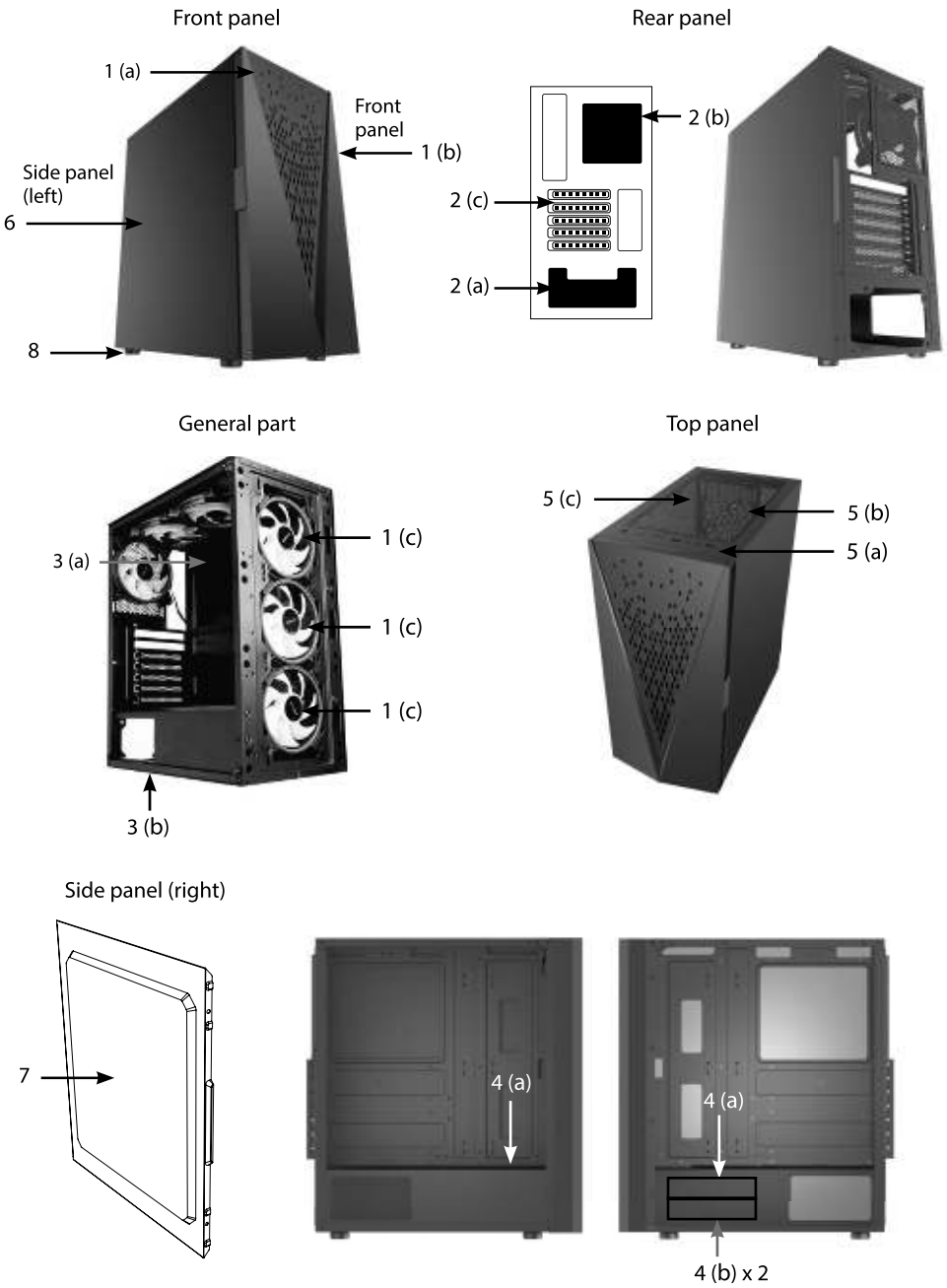
Using: for placing components of personal computer system.

Model: 2E-G2055.

SPECIFICATION

Type/Color	Mid Tower/black
Material	Plastic, steel SPCC 0.6 mm, TG 4 mm (side (left) panel)
Motherboards	ATX, Micro ATX, Mini ITX
External 5.25"	non
Internal 2.5"	2
Internal 3.5"	2
Expansion slots	7
Optional fans, mm	Front panel: 3x 120 Side panel: non Rear panel: 1x 120 Top panel: 2x 120 On top of PSU place: non
Radiators, mm	Front panel: 120/240/360 Side panel: non Rear panel: 120 Top panel: non
Included fans,mm	Front panel: non Side panel: non Rear panel: 1x 120 ARGB Top panel: 2x 120 ARGB
HUB for fan connection	ARGB HUB type (A)
I/O Ports, buttons	2 x USB 3.0, 1 x USB 2.0, HD Audio+MIC / Power, Reset, Power LED, HDD LED,RGB LED STRIP
Power supply, W/ place	Non / Bottom
Max VGA length, mm	345
CPU cooler height, mm	160
Dust filter	Top/bottom panel
Size (WxHxL), mm	210x440x410
Package size (WxHxL), mm	266x475x480
Weight without package, kg	4,8
Weight with package, kg	5,7
County of origin	China
Guarantee	12 months

DESCRIPTION






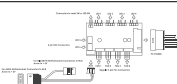


DESCRIPTION

- 1. Front panel:**
 - 1(a) perforated plastic with ARGB strip;
 - 1(b) plastic;
 - 1(c) place for case fans.
- 2. Rear panel:**
 - 2(a) place for power supply;
 - 2(b) place for case fan;
 - 2(c) expansion slots for VGA, network card, modem, audio card etc.
- 3. General part:**
 - 3(a) place for motherboard;
 - 3(b) dust filter.
- 4. Internal:**
 - 4(a) 2.5";
 - 4(b) 3.5".
- 5. Top panel:**
 - 5(a) 2 x USB 3.0, 1 x USB 2.0, HD Audio+MIC / Power, Reset, Power LED, HDD LED, RGB LED STRIP;
 - 5(b) dust filter;
 - 5(c) place for case fan.
- 6. Side panel (left): tempered glass.**
- 7. Side panel (right).**
- 8. Case feet.**

* Appearance and equipment of item can be supplemented or modified for the purpose of the improvement or for improvement of product quality.

COMPLETE SET

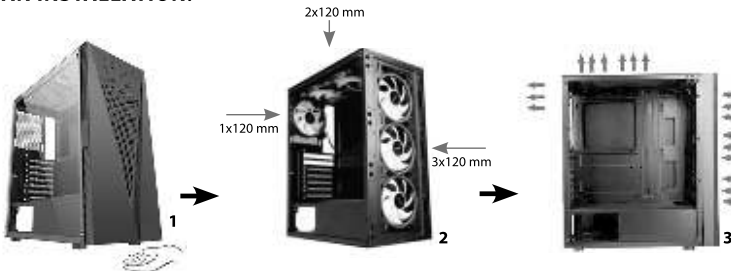
	Number	Name of item	Quantity, pcs
	1	MB screws (to fix motherboard, SSD, GPU Cable).	17
	2	Hex Screws (to fix PSU, GPU, GPU Bracket).	6
	3	HDD screws.	8
	4	Copper Cylinder.	3
	5	Cable tie (for cable management).	4
	6	ARGB HUB Type (A) with cable for connecting to the motherboard (VDG/AURA)	1

SYSTEM COMPONENTS INSTALLATION

REMOVE CASE PANELS:

- 1 – side (left) panel (tempered glass). Fastened with screws (4 pcs). To dismantle the panel, it is necessary to unscrew the screws and gently hold it;
- 2 – side (right) panel (metal). It is fixed with screws (2 pcs.) from the back of the case. To dismantle the panel, it is necessary to unscrew the screws and carefully remove the panel;
- 3 – the front panel is fixed from the inside with plastic fasteners (clips). When pressed, they are released from the holes. In order to dismantle the panel, it is necessary to pull its lower part, holding the case. When the clips detach from the hole (click), the panel is removed.

FAN INSTALLATION.



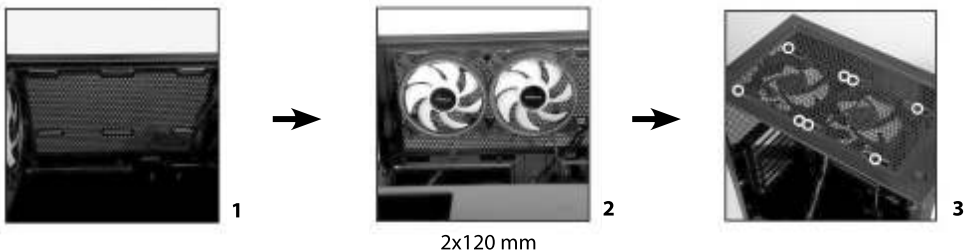
FAN INSTALLATION ON FRONT PANEL.

- 1 – Decide where to install the fans on the front panel.
- 2 – It is possible to install 3x120mm fan on the front panel in the case.
- 3 – Install and fix with screws.



FAN INSTALLATION ON THE TOP PANEL.

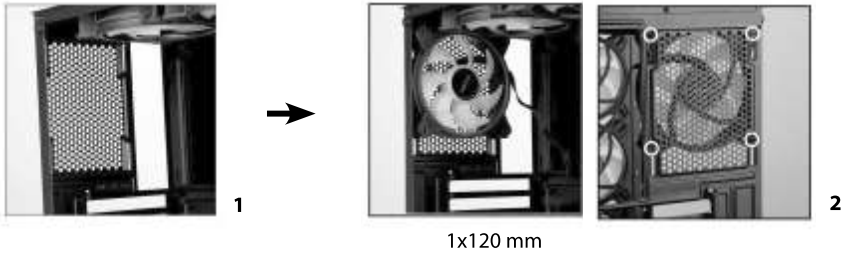
- 1 – Decide where to install the fans on the top panel.
- 2 – The case has 2x120mm ARGB fans on the top panel.
- 3 – Install and fix with screws.



2x120 mm

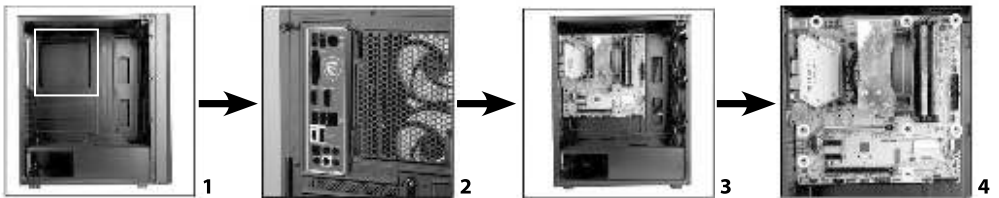
FAN INSTALLATION ON REAR PANEL.

- 1 – Decide where to install the fan on rear panel.
- 2 – The case has a 1x120mm ARGB fan on the rear panel.



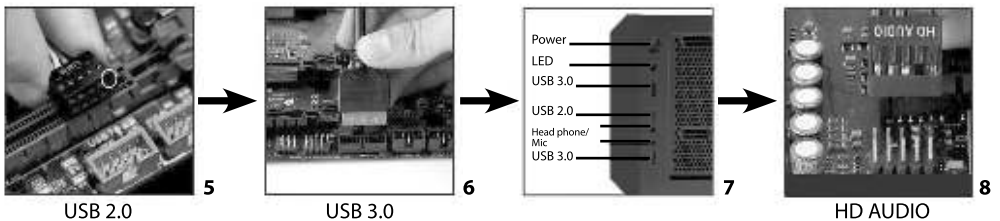
MOTHERBOARD INSTALLATION.

- 1 – Determine the location of the motherboard.
- 2 – Position so that the external connectors are accessible from the rear panel.
- 3 – Motherboard installation.
- 4 – Fix with MB screws/



PLUG OF PORTS.

- 5 – USB 2.0 connection.
- 6 – USB 3.0 connection.
- 7 – Location of the connectors on the panel.
- 8 – HD AUDIO connection.



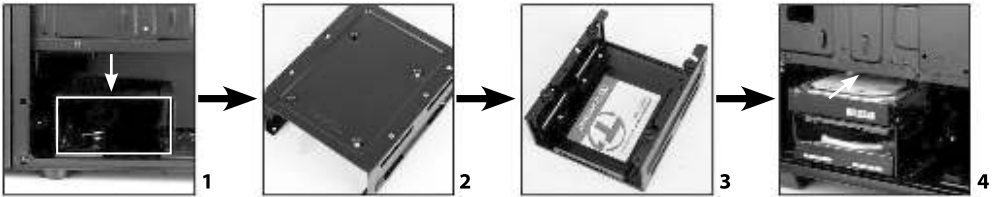
POWER SUPPLY INSTALLATION.

- 1 – PSU Space at bottom of chassis.
- 2 – Insert PSU from right side of chassis to the proper position.
- 3 – Fix with hex screw from rear plate.



HDD/SSD INSTALLATION TO SPECIAL CAGE.

- 1 – Pull out cage (indicated in the picture) / Harddisk space on HDD cage.
- 2 – Push-and-Pull HDD cage. Please, prepare for HDD/SSD installation.
- 3 – Fix SSD with screws on top.
- 4 – Push inside (in the picture). Push the HDD cage back inside to the proper position.



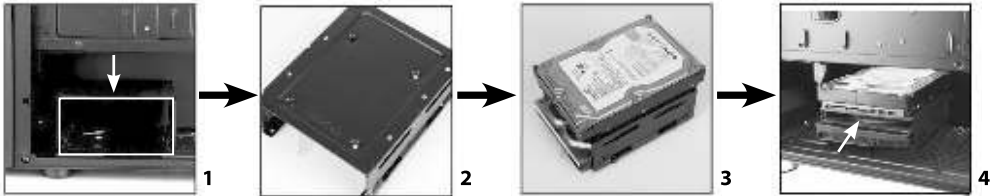
INSTALLATION OF SSD ON PSU CHAMBER.

- 1 – SSD tray on PSU chamber.
- 2 – Place SSD to proper position.
- 3 – Fix with screw 1 (check COMPLETE SET).

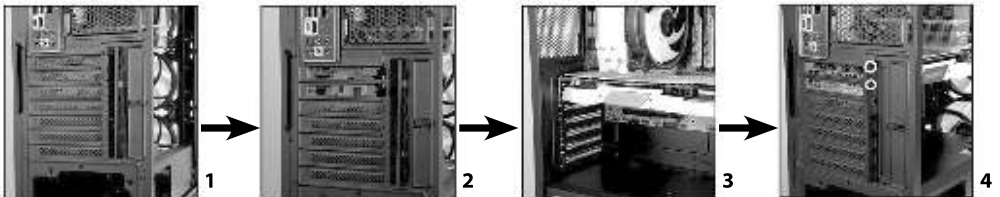



HDD INSTALLATION TO SPECIAL CAGE.

- 1 – Pull out cage (indicated in the picture) / Harddisk space on HDD cage.
- 2 – Push-and-Pull HDD cage. Please, prepare for HDD installation.
- 3 – Fix top HDD with screw from the bottom first, then fix bottom HDD and fix with screw from both sides.
- 4 – Push inside (in the picture). Push the HDD cage back inside to the proper position.


**VGA INSTALLATION.**

- 1 – Expansion slots on rear plate of chassis.
- 2 – Remove related PCI bay.
- 3 – Insert GPU to proper position.
- 4 – Fix with screw 2 (check COMPLETE SET).



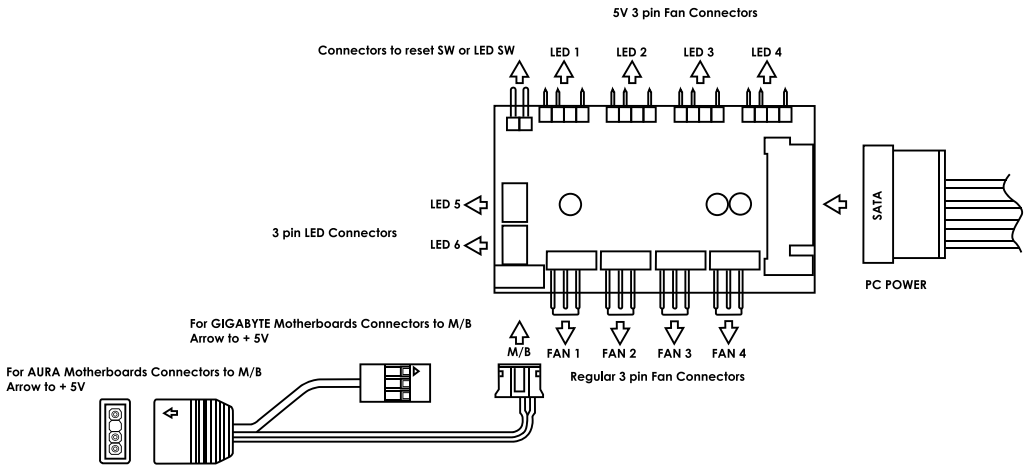


1. Plug HDD LED head to the "HDD LED"/ "HD LED"/ "IED LED" pins on motherboard.
2. Plug Power LED head to the "PWR LED" pins on motherboard.
3. Plug Power SW head to the "PWR SW"/ "PWR BTN"/ "RWR" pins on motherboard.



4. Attention: Plug "+" to "+" and "-" to "-".

ARGB HUB-A:



Specification:

- 4 port (ARGB HUB-A) x 5 V 3 pin connector of fan.
- 4 port (ARGB HUB-A) x regular 3 pin connector of fan.
- 2 port x 3 pin connector of LED strip.
- 1 port x 5V 3pin connect to M/B.
- 1 port x SATA connect to power supply.
- 1 port x 2 pin connect to LED switch.

Function:

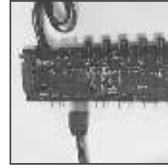
1. Manual control by pressing LED button.
2. Press LED button for 3 seconds change mode to motherboard control.
3. Press LED button for 5 seconds to turn off LED power.
4. Press LED button back to manual control by LED button.
5. Up to 4 pcs (ARGB HUB-A) of ARGB fan, 2 pcs of LED strip to be connected.
6. Random effect from the first start.

How to use manual control:

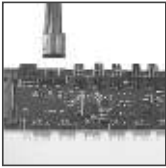
STEP 1
Connect reset switch/led switch to 2 pin connector.



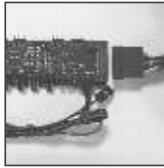
STEP 2
Connect regular fan 3 pin to regular fan connector



STEP 3
connect 5V 3pin to 5V 3 pin connector



STEP 4
Connect 3 pin ARGB trip to led connector



STEP 5
Connect SATA connector



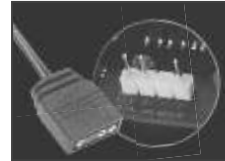
STEP 6
Start manual control by pressing Reset/LED button

How to use AURA adapter to control by motherboard:

STEP 1
Please make sure the motherboard has 5V addressable RGB header.



STEP 2
Find AURA adapter from ARGB hub.



STEP 3
Connect AURA adapter (5V addressable 3 pin) from hub to 5V addressable RGB header from motherboard.

STEP 4

Get AURA software from motherboard official website and install it to your computer (please make sure you already install AURA software to your computer before you connect AURA adapter to 5V addressable RGB header from motherboard then activate AURA system. There's an activation indicator in upper left corner or somewhere, it will be also depends on different motherboard.)

STEP 5

Press manual button on front panel for 3 seconds to switch to motherboard control, and press manual button for 1 second to switch back to manually control.

STEP 6

Choose different color effects from AURA system after you switch it to motherboard control mode.

ATTENTION! Before connecting the hub to the motherboard, you need to make sure that this is possible and the required connector is provided for this. If the connection rules are violated, the hub or motherboard may fail.

OPERATING CONDITIONS AND PRECAUTIONS

- 1) Ensure that you have all the necessary parts before start to use case.
- 2) It's important to use gloves during assembling and prevent injures of your hands.
- 3) Don't use additional efforts when you fix components to prevent damage of case or case mounting.
- 4) Make sure that all components of the product are intact and functioning properly.
- 5) Do not use abrasive, whitening cleaners to clean the product to avoid scratches and surface damage.
- 6) Store and operate out of the reach of children and pets.

STORAGE, TRANSPORTATION AND UTILISATION

- 1) Transportation of product in original packing to avoid damages.
- 2) If components are already were installed in cases, please check how securely they are fixed or remove it before preparation of case for transportation.
- 3) Avoid contact with moisture or water on the surface or inside of case to prevent corrosion of material.
- 4) Utilization of case and it's packing in accordance with utilization regulations in your country.

ГАРАНТІЙНИЙ ТАЛОН

Шановний Покупець! Вітаємо Вас з придбанням комп'ютерного корпусу торговельної марки 2E, який був розроблений та виготовлений у відповідності до найвищих стандартів якості, та дякуємо Вам за те, що Ви обрали саме цей виріб.

Просимо Вас зберігати талон протягом гарантійного періоду. При купівлі виробу вимагайте повного заповнення гарантійного талону.

1. Гарантійне обслуговування здійснюється лише за наявності правильно і чітко заповненого оригінального гарантійного талону, у якому вказані: модель виробу, дата продажу, серійний номер, термін гарантійного обслуговування, та печатки фірми-продавця.*
2. Виріб призначений для використання у споживчих цілях. У разі використання виробу в комерційній діяльності продавець/виробник не несуть гарантійних зобов'язань, сервісне обслуговування виконується на платній основі.
3. Гарантійний ремонт виконується впродовж терміну, вказаного в гарантійному талоні на виріб, в уповноваженому сервіс-центрі на умовах та в строки, визначені чинним законодавством України.
4. Виріб знімається з гарантії у випадку порушення споживачем правил експлуатації, викладених в інструкції з виробу.
5. Виріб знімається з гарантійного обслуговування у випадках:
 - використання не за призначенням та не у споживчих цілях;
 - механічні пошкодження;
 - пошкодження, що виникли у наслідок потрапляння всередину виробу сторонніх предметів, речовин, рідин, комах;
 - пошкодження, що викликані стихійними лихами (дощем, вітром, блискавкою та ін.), пожежею, побутовими факторами (надмірна вологість, запиленість, агресивне середовище та ін.);
 - пошкодження, що викликані невідповідністю параметрів живлення, кабельних мереж державним стандартам та інших подібних факторів;
 - при експлуатації обладнання в електромережі з відсутнім єдиним контуром заземлення;
 - при порушенні пломб встановлених на виробі;
 - відсутності серійного номера пристрою, або неможливості його ідентифікувати.
6. Термін гарантійного обслуговування складає 12 місяців з дня продажу.

* Відривні талони на технічне обслуговування надаються авторизованим сервісним центром.

Комплектність виробу перевірено. Із умовами гарантійного обслуговування ознайомлений, претензій не маю.

Підпис покупця _____

Авторизований сервісний центр ІП «І-АР-СІ»

Адреса: вул. Марка Вовчка, 18-А, Київ, 04073, Україна

Тел.: 0 800 300 345; (044) 230 34 84; 390 55 12

www.erc.ua/service

ГАРАНТИЙНЫЙ ТАЛОН

Уважаемый Покупатель! Поздравляем Вас с приобретением компьютерного корпуса торговой марки 2E, который был разработан и изготовлен в соответствии с высочайшими стандартами качества, и благодарим Вас за то, что Вы выбрали именно эту продукцию.

Просим Вас сохранять талон в течение гарантийного периода. При покупке изделия требуйте полного заполнения гарантийного талона.

1. Гарантийное обслуживание осуществляется только при наличии правильно и четко заполненного оригинального гарантийного талона, в котором указаны: модель изделия, дата продажи, серийный номер, срок гарантийного обслуживания, и печати фирмы продавца. *
2. Изделие предназначено для использования в потребительских целях. При использовании изделия в коммерческой деятельности продавец / производитель не несет гарантийных обязательств, сервисное обслуживание выполняется на платной основе.
3. Гарантийный ремонт выполняется в течение срока, указанного в гарантийном талоне на изделие, в уполномоченном сервис-центре на условиях и в сроки, определенные действующим законодательством.
4. Изделие снимается с гарантии в случае нарушения потребителем правил эксплуатации, изложенных в инструкции с эксплуатации.
5. Изделие снимается с гарантийного обслуживания в следующих случаях:
 - использование не по назначению и не в потребительских целях;
 - механические повреждения;
 - повреждения, возникшие вследствие попадания внутрь изделия посторонних предметов, веществ, жидкостей, насекомых;
 - повреждения, вызванные стихийными бедствиями (дождем, ветром, молнией и др.), пожаром, бытовыми факторами (чрезмерная влажность, запыленность, агрессивная среда и др.)
 - повреждения, вызванные несоответствием параметров питания и кабельных сетей государственным стандартам и других подобных факторов;
 - при эксплуатации оборудования в электросети с отсутствующим единым контуром заземления;
 - при нарушении пломб установленных на изделии;
 - отсутствие серийного номера устройства, или невозможности его идентифицировать.
6. Срок гарантийного обслуживания составляет 12 месяцев со дня продажи.

* Отрывные талоны на техническое обслуживание предоставляются авторизованным сервисным центром.

Комплектность изделия проверено. С условиями гарантийного обслуживания ознакомлен, претензий нет.

Подпись покупателя _____

WARRANTY CARD

Dear Buyer! Congratulations on your purchase of the 2E brand computer case, which was designed and manufactured in accordance with the highest quality standards, and we thank you for choosing this particular product.

We ask you to keep the coupon during the warranty period. When purchasing a product, require a full warranty card.

1. Warranty service is carried out only if there is a correctly and clearly filled original warranty card, which indicates: product model, date of sale, serial number, warranty service period, and the seller's seal. *
2. The product is intended for consumer use. When using the product in commercial activities, the seller / manufacturer does not bear warranty obligations, after-sales service is performed on a paid basis.
3. Warranty repair is carried out within the period specified in the warranty card for the product in an authorized service center on the conditions and terms determined by applicable law.
4. The product is withdrawn from the warranty in case of violation by the consumer of the operating rules set forth in the instruction manual.
5. The product is removed from warranty service in the following cases:
 - misuse and non-consumer use;
 - mechanical damage;
 - damage caused by the ingress of foreign objects, substances, liquids, insects;
 - damage caused by natural disasters (rain, wind, lightning, etc.), fire, domestic factors (excessive humidity, dust, aggressive environment, etc.)
 - damage caused by non-compliance of power and cable network parameters with state standards and other similar factors;
 - when operating equipment in the power supply network with a missing single ground loop;
 - in case of violation of seals installed on the product;
 - lack of serial number of the device, or inability to identify it.
6. The warranty period is 12 months from the date of sale.

* Tear-off maintenance tickets are provided by an authorized service center.

The completeness of the product is checked. I have read the terms of the warranty service, no complaints.

Customer Signature _____

Warranty card/Гарантійний талон/Гарантийный талон

Product information/Інформація про виріб/Інформация об изделии

Product/Виріб/Изделие

Model/Модель

Serial number/Серійний номер/Серийный номер

Seller Information/Інформація про продавця/Информация о продавце

Trade organization name/Назва торгової організації/Название торговой организации

The address/Адреса/Адрес

Date of sale/Дата продажу/Дата продажи

Seller stamp/Штамп продавця/Штамп продавца

Сoupon/Талон № 3

Seller stamp/

Штамп продавця/

Штамп продавца

Date of the application/Дата звернення/Дата обращения

Cause of damage/Причина пошкодження/Причина повреждения

Date of completion/Дата виконання/Дата выполнения

Сoupon/Талон № 2

Seller stamp/

Штамп продавця/

Штамп продавца

Date of the application/Дата звернення/Дата обращения

Cause of damage/Причина пошкодження/Причина повреждения

Date of completion/Дата виконання/Дата выполнения

Сoupon/Талон № 1

Seller stamp/

Штамп продавця/

Штамп продавца

Date of the application/Дата звернення/Дата обращения

Cause of damage/Причина пошкодження/Причина повреждения

Date of completion/Дата виконання/Дата выполнения