

lamart
by Pierre lamart

MASSE

RU ИНФОРМАЦИЯ ОБ ИЗДЕЛИИ И ИНСТРУКЦИИ

Благодарим Вас за то, что Вы остановили свой выбор на изделии марки «Lamar» от Пьера Ламара

■ ОСОБЕННОСТИ

1. Индикатор объема воды и молока
2. Возможность переключения между двумя системами единиц веса – г, фунтами-унциями
3. Возможность переключения между двумя системами единиц объема – мл, жидкостными унциями
4. Индикатор низкого уровня заряда/перезарядки аккумуляторной батареи
5. Высокоточный тензометрический датчик
6. Функция обнуления, TARE
7. Автоматическое выключение

■ УСТАНОВКА ИЛИ ЗАМЕНА АККУМУЛЯТОРНОЙ БАТАРЕИ

Тип аккумуляторной батареи весов зависит от конструкции изделия. Найдите тип аккумуляторной батареи Ваших весов согласно следующим рисункам, затем установите батарею согласно инструкции.

1. 1x литиевая аккумуляторная батарея CR2032 3 В (в комплекте). Снимите изоляционный лист перед использованием.
2. 2x батарейки 1,5 В (типа AA/AAA, не поставляются в комплекте). Снимите упаковочную пленку перед использованием.



РИС. 1

Откройте крышку батарейного отсека на нижней части весов:

- A. Выньте использованную аккумуляторную батарею при помощи острого предмета, как показано на рисунке.
- B. Вставьте новую аккумуляторную батарею, просунув одну сторону батареи под выступ и нажав на противоположную сторону.

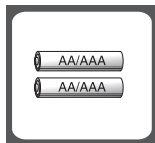


РИС. 2

- A. Выньте использованные батарейки при помощи острого предмета, если это необходимо.
- B. Вставьте новые батарейки, вставив сначала одну сторону батарейки, а затем нажав на противоположную сторону. (Соблюдайте полярность)

■ ЖК-дисплей



Режим взвешивания



Режим объема молока



Режим объема воды

■ ФУНКЦИИ КНОПОК

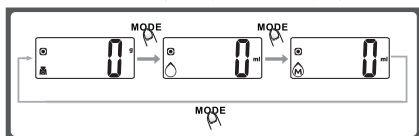
MODE (режим): переключение режимов

ZERO (обнуление): обнуление/тарирование

UNIT (единица измерения): переключение между метрическими и дюймовыми единицами измерениями. (кнопка переключения в нижней части весов)

■ ПЕРЕКЛЮЧЕНИЕ РЕЖИМОВ

Включив весы, нажмите кнопку **MODE** (режим), чтобы выбрать режим, как показано ниже:

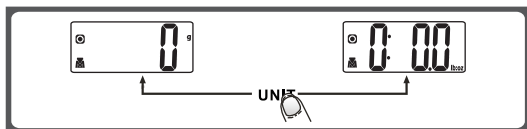


Примечание. Система единиц измерения зависит от точки продажи или требований дистрибьютора.

■ ЧТОБЫ ПЕРЕВЕСТИ ЕДИНИЦЫ ВЕСА

Если весы оснащены как метрической (г, мл), так и дюймовой (фунты-унции, жидкостные унции) системой, то нажмите кнопку **MODE** (режим), чтобы выбрать режим работы (вес, объем молока, объем воды), затем нажмите кнопку перевода **UNIT** (единица), чтобы перевести из одной системы в другую.

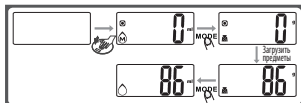
Пример перевода единиц веса:



• При выборе г в качестве единиц веса, единицей объема по умолчанию являются мл;

• При выборе фунтов-унций в качестве единиц веса, единицей объема по умолчанию являются жидкостная унция; Система единиц измерения зависит от места распространения весов или требований дистрибьютора

■ НАЧАЛО ВЗВЕШИВАНИЯ



1. Режим взвешивания

- Установите весы на твердую и плоскую поверхность.
- Установите чашу (если используется) на весы.
- Аккуратно прижмите весы рукой, чтобы включить их
- Подождите, пока на ЖК-дисплее не высветится «0». Нажмите кнопку **MODE** (режим), чтобы выбрать режим взвешивания.
- Загрузите взвешиваемый предмет на весы (или в чашу), чтобы начать взвешивание. На ЖК-дисплее отобразится вес.
- Если взвешивается вода или молоко, нажмите кнопку **MODE** (режим), чтобы выбрать режим объема и увидеть объем взвешиваемой жидкости.



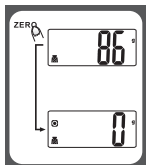
2. Режим указания объема

- Установите весы на твердую и плоскую поверхность.
- Аккуратно прижмите весы рукой, чтобы включить их
- Подождите, пока на ЖК-дисплее не высветится «0» и нажмите кнопку **MODE** (режим), чтобы выбрать режим «воды» или «молока».
- Поставьте емкость для жидкости на платформу весов. На ЖК-дисплее отобразится вес емкости.
- Нажмите кнопку «zero», чтобы обнулить или TARE.
- Залейте жидкость (воду или молоко) в емкость, после чего на ЖК-дисплее отобразится объем жидкости.
- Нажмите кнопку **MODE** (режим), чтобы выбрать режим «Вес» и просмотреть вес жидкости.

■ ФУНКЦИЯ «ZERO» (ОБНУЛЕНИЕ) ИЛИ «TARE» (ТАРИРОВАНИЕ)

Для последовательного взвешивания разных грузов без их снятия с весов.

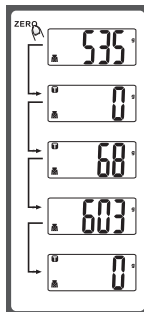
Поставьте груз на весы, чтобы их вес отобразился. Нажмите кнопку **«ZERO»** (обнуление), чтобы сбросить показания ЖК-дисплея на «0» перед тем, как добавить следующий груз. Вы можете повторять эту операцию.



■ Условие 1: Функция «ZERO» (обнуление)

Когда сумма всех грузов на весах в \leq составляет 4 % от максимальной грузоподъемности весов.
(4 % = 80 г при емкости в 2000 г;
200 г при емкости в 5000 г)

ЖК-дисплей будет отображать ----- или 0 г при каждом нажатии кнопки **«ZERO»** (обнуление). ----- означает нестабильность, следует немного подождать. 0 г и одновременно горящая иконка на левой стороне ЖК-дисплея означает, что функция **«ZERO»** (обнуление) включена. Максимальный вес останется без изменений.



■ Условие 2: Функция «TARE» (тарирование)

Когда сумма всех грузов на весах в гтг составляет > 4 % от максимальной грузоподъемности весов.

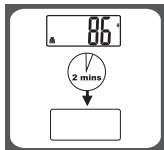
(4 % = 80 г при емкости в 2000 г; 200 г при емкости в 5000 г)

ЖК-дисплей будет отображать ----- или 0 г при каждом нажатии кнопки **«ZERO»** (обнуление). ----- означает нестабильность, следует немного подождать. 0 г и одновременно горящая иконка T в левом верхнем углу ЖК-дисплея означает, что функция **«TARE»** (тарирование) включена. Макс. вес уменьшается на общий вес всех грузов.

■ В данных условиях:

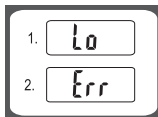
Нажав на **«ZERO»** (обнуление), Вы сможете увидеть общий вес всех грузов на весах. Чтобы взвесить дополнительные грузы, просто нажмите **«ZERO»** (обнуление), чтобы сбросить значение на ЖК-дисплее на «0».

■ АВТОМАТИЧЕСКОЕ ВЫКЛЮЧЕНИЕ



Автоматическое выключение происходит в случае, если дисплей показывает «0» или одно и то же значение веса в течение 2 минут.

■ ПРЕДУПРЕДИТЕЛЬНЫЕ ИНДИКАТОРЫ



1. Замените батарею на новую.
2. Весы перегружены. Уберите груз, чтобы избежать повреждений. Максимальная грузоподъемность указана на весах.

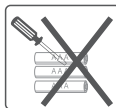
■ Рекомендации по батарее



- Если весы не используются в течение длительного периода времени, рекомендуется вынуть батарею для предотвращения возможного повреждения весов из-за протекшей батареи.
- Храните батареи в местах, недоступных для детей.



- Не используйте вместе старые и новые батареи, а также батареи разных составов или разных марок для предотвращения возможных утечек и взрывов.
- Не нагревайте или деформируйте батареи и не подвергайте их воздействию огня.



- Отработанные батареи не должны выбрасываться вместе с бытовыми отходами.
- Свяжитесь с местными властями за рекомендациями по утилизации батарей.



Отработанные электрические изделия не должны выбрасываться вместе с бытовыми отходами. Отправьте устройство на переработку, если есть такие предприятия переработки.

Свяжитесь с местными властями или поставщиком за рекомендациями по переработке.



ОЧИСТКА И УХОД

1. Для очистки весов используйте слегка влажную тканевую салфетку. НЕ погружайте весы в воду и не используйте химические/абразивные чистящие средства.
2. Все пластмассовые части следует немедленно очищать после контакта с жирами, специями, уксусом и сильнопахнущими/красящими продуктами. Избегайте контакта с лимонной кислотой.
3. Всегда используйте весы на твердой и плоской поверхности. НЕ используйте на ковре.

ВАЖНЫЕ ПРАВИЛА ТЕХНИКИ БЕЗОПАСНОСТИ

Не используйте абразивные или агрессивные чистящие средства (например, каустические средства для очистки труб) – это может привести к повреждению поверхности. Небрежное обращение может привести к повреждению поверхности (например, к образованию сколов). Такие повреждения являются результатом неправильного использования и не считаются дефектом продукции. Рекомендуется выполнять очистку только вручную с использованием неагрессивных чистящих средств и мягких полотенец или губок. Не помещайте в посудомоечную машину.

ЭКОЛОГИЯ

В зависимости от размера изделие имеет маркировку с указанием материалов, которые использовались для изготовления упаковки, самого изделия и его элементов, а также информацию об утилизации. Правильная утилизация этого оборудования поможет сохранить ценные природные ресурсы и поможет предотвращает негативное влияние на окружающую среду и здоровье человека, вызванные неправильной утилизацией отходов. Для получения дополнительной информации обратитесь в местные органы самоуправления или в пункт сбора вторсырья. В соответствии с законодательством каждой страны, неправильная утилизация таких отходов может облагаться штрафными санкциями. **Храните полиэтиленовые мешки в недоступном для детей месте во избежание удушья.**

Покупатель был проинформирован о функционировании данного изделия и правилах обращения с ним.

WARRANTY CARD

This product is covered by a 36-month warranty period from the date of purchase of the product. The warranty period commences on the date of purchase. The warranty card must be presented together with a valid proof of purchase of the given product. The provision of the warranty does not affect the rights of the buyer, which relate to the purchase of a product according to special legal regulations. Other relationships between the vendor and the buyer are governed by the valid provisions of the Civil Code.

PRODUCT (NAME/PRODUCT NUMBER/EAN):

SALE DATE:

VENDOR (business name and address):

STAMP AND SIGNATURE OF THE VENDOR/STORE:

This warranty card must be presented with every lodged complaint.

Always carefully store this warranty card.

The warranty card is only valid if it is legible and properly filled out with the stamp and signature of the vendor/store, sale date, address of the vendor/store and product description.

The warranty does not cover the following:

- the product was not used properly or was used in a way that contradicts this user's manual
- the product was modified or repaired at an unauthorised service centre or by an unauthorised person and original parts were not used for the repair.



Výrobce/Manufacturer:
FAST ČR, a.s.; Černokostecká 2111, 100 00 Praha 10, Czech Republic

www.lamart.cz