

FUJIFILM

instax mini Link 2

Smartphone Printer

Посібник користувача (Повна версія)



Зміст

Перед використанням.....	3
Примітки щодо утилізації принтера.....	3
Назви частин	3
Установлення застосунку	4
Заряджання акумулятора	4
Індикатор стану заряджання	4
Установлення/видалення картриджа з фотопапером «instax mini».....	5
Встановлення картриджа з фотопапером	5
Видалення використаного картриджа з фотопапером	5
Увімкнення/вимкнення принтера	6
Стан принтера — поведінка індикатора	6
Підключення та друк	6
При першому підключенні.....	6
Коли принтер і ваш смартфон вже підключені.....	9
Повторний друк зображення.....	10
Керування додатком за допомогою нахилу принтера та кнопки живлення.....	11
Перемикання між Print mode і Fun mode при виборі верхнього екрану у додатку	11
Контроль масштабування та затвора при використанні Фотокамери instax у додатку	11
Можливості instax<i>i</i>R	11
Технічні характеристики.....	12
Вирішення проблем.....	12
ВАЖЛИВІ ВІДОМОСТІ З БЕЗПЕКИ	13
Простий догляд за принтером	14
Пристрої Bluetooth®: застереження.....	15

Ліцензії Незалежної групи JPEG (Independent JPEG Group (IJG) Licenses)

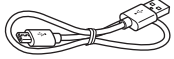
Це програмне забезпечення частково базується на роботі Незалежної групи JPEG.

Перед використанням

Перед використанням принтера переконайтеся, що в комплект постачання входять указані далі речі.

Акcesуари з комплекту постачання

- Кабель мікро USB для заряджання (1)
- Посібник користувача (1)



(BOD700-200)

- ❗ На момент постачання акумулятор заряджено не повністю, тому обов'язково зарядіть його перед використанням принтера.

Примітки щодо утилізації принтера

Цей принтер обладнано вбудованим літій-іонним акумулятором.

Під час утилізації принтера дотримуйтесь місцевих норм і правил та утилізуйте його належним чином.

Для отримання додаткової інформації див. аркуш КОНТАКТНОЇ ІНФОРМАЦІЇ, що додається.

Якщо вашу країну чи регіон не включено до аркуша, будь ласка, зверніться до свого місцевого постачальника.

ЗАСТЕРЕЖЕННЯ

Не видаляйте вбудований акумулятор самостійно; це може призвести до травмування.

Утилізація електричного й електронного обладнання у домашніх господарствах



Утилізація використаного електричного та електронного обладнання

(Застосовується в Європейському Союзі та інших європейських країнах з системами роздільного збору сміття)

Цей символ на виробі, у посібнику й гарантії та/або на упаковці виробу вказує на те, що цей виріб не можна утилізувати разом з побутовим сміттям. Натомість його потрібно здати до відповідного пункту прийому для утилізації електричного й електронного обладнання.

Забезпечуючи належну утилізацію виробу, ви допоможете уникнути потенційно негативних наслідків для навколишнього середовища та здоров'я людей, які могли б бути викликані неправильною утилізацією цього виробу.

За додатковою інформацією щодо утилізації цього виробу звертайтеся до місцевих органів влади, служби утилізації відходів або до магазину, де придбали виріб.

У країнах за межами ЄС: якщо потрібно утилізувати цей виріб, зверніться до місцевих органів влади за додатковою інформацією щодо належного способу утилізації.



Цей символ на батареях або акумуляторах вказує на те, що їх не можна утилізувати разом з побутовим сміттям.

Для покупців у Туреччині:

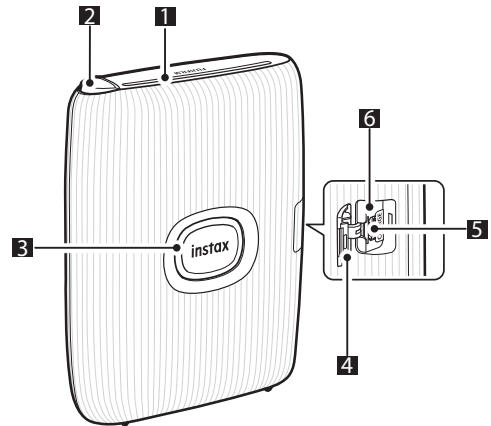
EEE відповідає Директиві.

Для безпечного використання виробу прочитайте «ВАЖЛИВІ ВІДОМОСТІ З БЕЗПЕКИ» (Стор. 13).

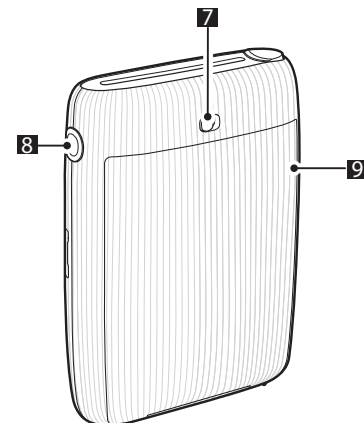
Назви частин

- ❗ Коли використовуєте принтер уперше, обов'язково повністю зарядіть акумулятор.

Передній бік



Задній бік



- 1 Отвір для виводу фотознімка
- 2 Функціональна кнопка
- 3 Кнопка живлення/Індикатор*¹
- 4 Кришка порту мікро USB
- 5 Порт мікро USB
- 6 Кнопка скидання*²
- 7 Фіксатор кришки відсіку для фотопаперу
- 8 Боковий індикатор
- 9 Кришка відсіку для фотопаперу

*1 Детальну інформацію про стан індикації індикатора див. на стор. 4 і 6.

*2 Якщо принтер не працює належним чином, натисніть кнопку скидання, щоб перезапустити принтер.

Установлення застосунку

Перед використанням принтера встановіть застосунок для смартфона mini Link.

- У разі використання смартфона з ОС Android знайдіть застосунок для смартфона mini Link у Google Play Store та встановіть його.

*Вимоги до смартфонів з ОС Android: Версія Android 7.0 або новіша з установленим Google Play Store

- У разі використання смартфона з ОС iOS знайдіть застосунок для смартфона mini Link в App Store та встановіть його.

*Вимоги до смартфонів з ОС iOS: Версія iOS 12.0 або новіша

- Навіть якщо ви завантажили застосунок і ваш смартфон відповідає зазначеним вимогам, можливо, ви не зможете використовувати застосунок для смартфона mini Link. Це залежить від моделі вашого смартфона.

Перейдіть на сайт завантаження застосунку instax mini Link для отримання найновішої інформації про системні вимоги.

Відскануйте, щоб завантажити застосунок mini Link для смартфона



iOS

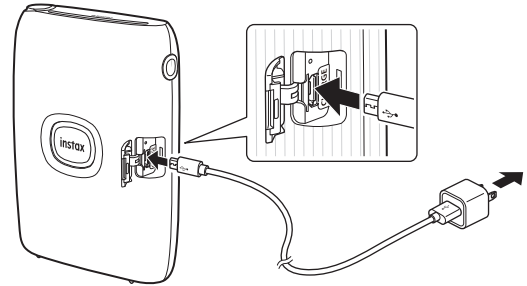


Android OS

Текст самого QR-коду є зареєстрованим товарним знаком і текстовим символом Denso Wave Incorporated.

Зарядження акумулятора

- ❗ Переконайтеся, що кабель мікро USB приєднано правильно, як показано на малюнку.



Приєднайте принтер за допомогою кабелю мікро USB з комплекту постачання до USB-адаптера змінного струму (з комплекту постачання вашого смартфона), а потім підключіть адаптер змінного струму USB до електричної розетки.

- Можна друкувати зображення під час зарядження.
- Час зарядження становить приблизно 80–120 хвилин.

Індикатор стану зарядження

Перевірте стан зарядження за допомогою смартфона, коли принтер підключено через застосунок.

Індикація	Стан зарядження
Індикатор світиться білим	Зарядження не виконується
Індикатор блимає білим	Зарядження

* Якщо принтер вимкнено, індикатор гасне після завершення зарядження. Коли принтер увімкнено та не з'єднано із застосунком, індикатор після завершення зарядження світиться зеленим.

Зарядження від ПК:

- Підключіть принтер безпосередньо до ПК. Не підключайте через USB-концентратор або клавіатуру.
- Якщо ПК під час зарядження переходить у сплячий режим, зарядження припиняється. Щоб продовжити зарядження, вийдіть зі сплячого режиму, а тоді знову підключіть кабель Micro USB.
- Акумулятор може не заряджатися, залежно від технічних характеристик і налаштувань чи умов використання ПК.

Примітки

- На момент постачання акумулятор заряджено не повністю, тому обов'язково зарядіть його перед використанням принтера.
- Акумулятор не можна виймати.
- Інформацію про догляд за елементом живлення та його використання див. у розділі «Простий догляд за принтером». (Стор.14)

Установлення/видалення картриджа з фотопапером «instax mini»

Застереження

Не відкривайте кришку відсіку для фотопаперу, доки не використали весь фотопапір; інакше аркуші фотопаперу, що залишилися в картриджі, будуть засвічені та стануть білими, після чого цей фотопапір уже не можна буде використовувати.

- При встановленні картриджа з фотопапером ніколи не натискайте два прямокутні отвори на задній частині картриджа.
- Ніколи не використовуйте картридж з фотопапером понад термін його зберігання; в іншому випадку це може пошкодити принтер.

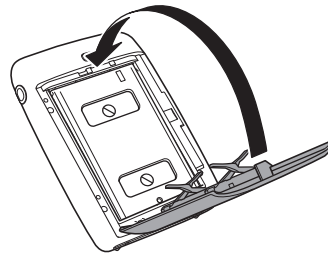
Використовуйте тільки фотопапір для миттєвого друку FUJIFILM instax mini. Фотопапір instax SQUARE або instax WIDE не можна використовувати.

Примітки до картриджа з фотопапером

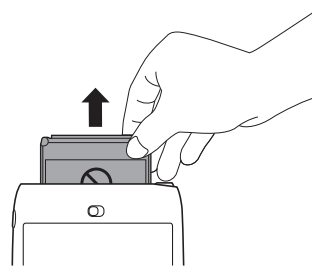
- Кожен картридж з фотопапером FUJIFILM instax mini містить одне чорне захисне покриття фотопаперу та 10 аркушів фотопаперу.
- Не виймайте картридж з фотопапером з його внутрішньої упаковки з фольги, поки не будете готові встановити картридж у принтер.
- Захисне покриття фотопаперу виводиться автоматично, коли кришка відсіку для фотопаперу закрита.

Додаткові відомості див. в інструкціях і попередженнях на упаковці фотопаперу для миттєвого друку instax mini від FUJIFILM.

3 Закрийте кришку відсіку для фотопаперу.

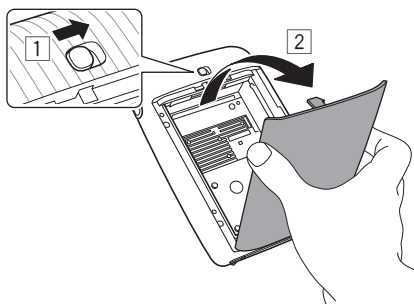


4 Чорне захисне покриття фотопаперу виводиться автоматично, видаліть його та утилізуйте.

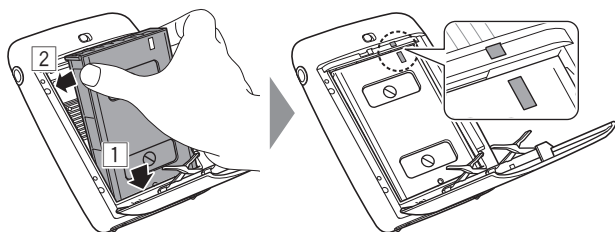


Встановлення картриджа з фотопапером

1 Зруште вниз та утримуйте фіксатор кришки відсіку для фотопаперу, потім відкрийте кришку відсіку для фотопаперу.



2 Встановіть картридж із фотопапером, сумістивши жовті відмітки на картриджі з фотопапером і корпусі принтера.

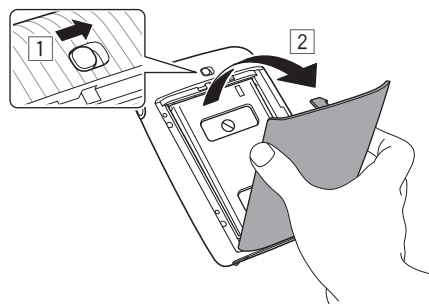


Примітка

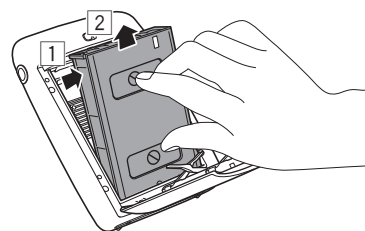
Обов'язково сумістіть жовті відмітки на принтері та на картриджі з фотопапером.

Видалення використаного картриджа з фотопапером

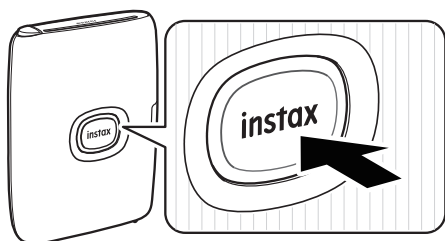
1 Зруште та утримуйте фіксатор кришки відсіку для фотопаперу, потім відкрийте кришку відсіку для фотопаперу.



2 Візьміться за прямокутні отвори на картриджі з фотопапером і вийміть пустий картридж, потім утилізуйте його.



Увімкнення/вимкнення принтера



- Натисніть і утримуйте натиснутою кнопку живлення приблизно протягом 1 секунди, щоб увімкнути або вимкнути принтер.
- Індикатор світиться, коли принтер увімкнено.
- Принтер автоматично вимикається, якщо не використовується протягом певного часу.

Стан принтера — поведінка індикатора

Колір світла та режим роботи індикатора вказують на стан принтера.

Індикація	Стан
Індикатор блимає синім	Оновлюється мікропрограма
Індикатор блимає пурпуровим	Повторний друк
Індикатор світиться жовтим (Принтер вимкнеться через 3 секунди.)	Не вдається виконати заряджання Низький рівень заряду акумулятора
Індикатор блимає жовтим	Сталася помилка виводу фотопаперу

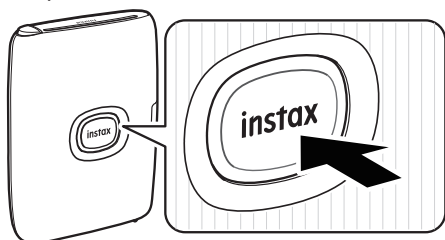
Підключення та друк

За допомогою функцій застосунку instax mini Link можна створювати різноманітні роздруківки, наприклад, додавати текст і застосовувати фільтри до зображень. Для отримання додаткової інформації про те, як користуватися застосунком, відвідайте вказаний далі сайт.
https://instax.com/mini_link_2

При першому підключенні

- 1 Натисніть і утримуйте натиснутою кнопку живлення приблизно протягом 1 секунди, щоб увімкнути принтер.**

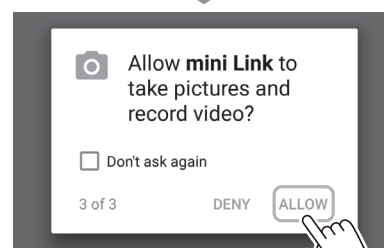
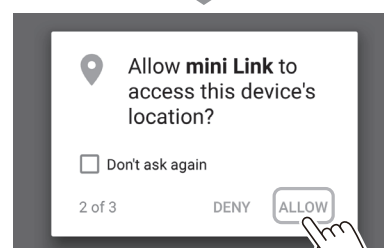
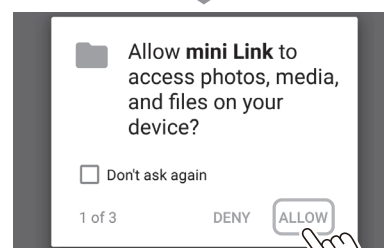
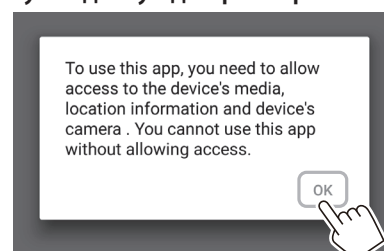
Індикатор починає світитися.



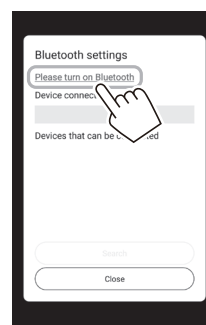
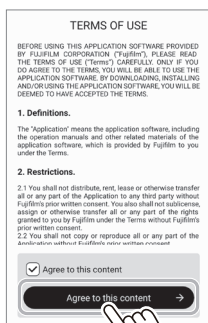
- 2 Відкрийте застосунок instax mini Link.**



- 3 Налаштуйте доступ до принтера.**



- 4 Прочитайте умови використання, потім поставте галочку у віконці [Agree to this content] і торкніться [Agree to this content →].**



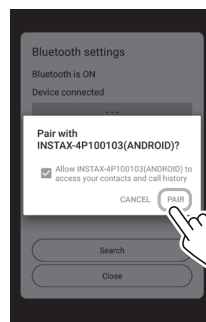
Примітка

Якщо налаштування Bluetooth вимкнені, то відображається екран, показаний далі. У цьому випадку виберіть [instax mini Link 2].

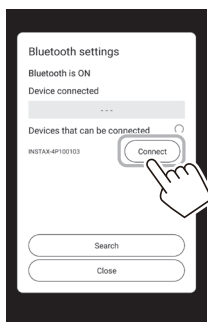
- 5 Торкніться [Set].**
[Bluetooth connection] також можна встановити під час друку.



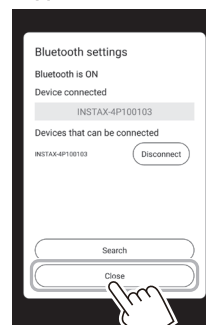
- 7 Коли відобразиться повідомлення, установіть прапорця у відповідному полі та торкніться [PAIR].**



- 6 Коли принтер виявлений, торкніться [Connect].**
Якщо виявлено кілька принтерів, виберіть принтер для підключення зі списку.
Ідентифікатор принтера (назва пристрою) розташований на дні принтера.



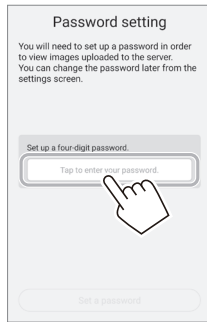
- 8 Коли принтер підключений, торкніться [Close].**



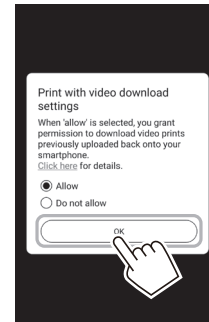
Примітка

Коли налаштування Bluetooth вимкнені, торкніться [Please turn on Bluetooth], щоб увімкнути налаштування Bluetooth.

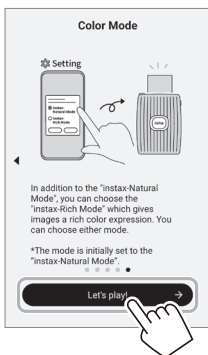
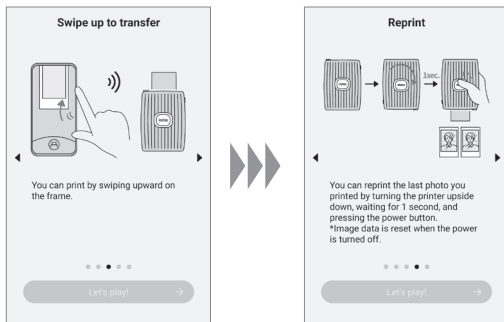
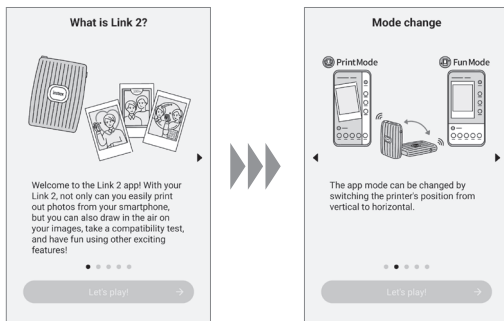
9 Установіть чотиризначний пароль.



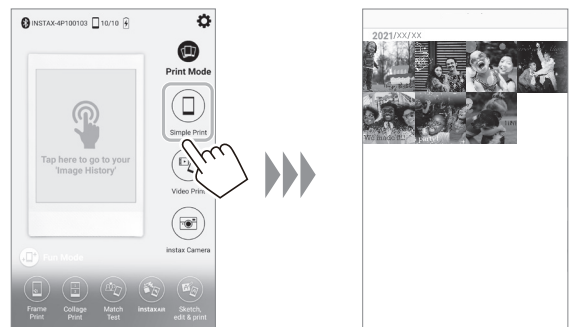
11 Установіть 'Print with video download settings' та торкніться [OK].



10 Відображаються стилі інструкції. Прочитайте інструкції та торкніться [Let's Play! →].



12 Виберіть зображення для друку.



Редагування зображень

Перед друком доступні наведені нижче параметри редагування зображень.

	Введення тексту або додавання наліпки на зображення.
	Збільшення/зменшення або повороти зображень.
	Застосування фільтра до зображень.
	Налаштування яскравості зображень.

13 Торкніться [Print] або проведіть пальцем вгору по екрану.

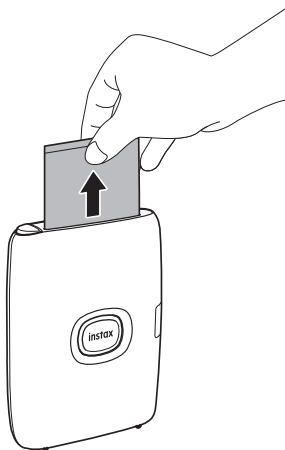
Принтер почне друкувати.

Також можна вибрати кількість копій для друку під час передачі зображення.



14 Коли фотопapіp виведено (принтер перестає видавати звук), візьмітьcя за край фотопapеру та вийміть його.

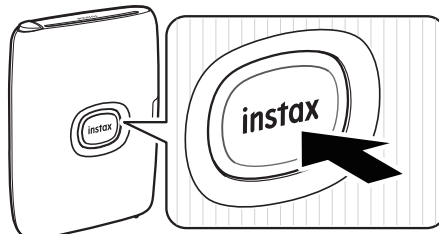
Можна переглянути кількість копій, що залишилась, у застосунку.



Коли принтер і ваш смартфон вже підключені

1 Натисніть і утримуйте натиснутою кнопку живлення приблизно протягом 1 секунди, щоб увімкнути принтер.

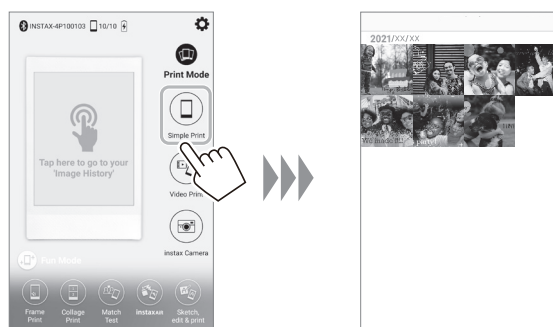
Індикатор починає світитися.



2 Відкрийте застосунок instax mini Link.




3 Виберіть зображення для друку.



Редагування зображень

Перед друком доступні наведені нижче параметри редагування зображень.

	Введення тексту або додавання наліпки на зображення.
	Збільшення/зменшення або повороти зображень.
	Застосування фільтра до зображень.
	Налаштування яскравості зображень.

4 Торкніться  або проведіть пальцем вгору по екрану.

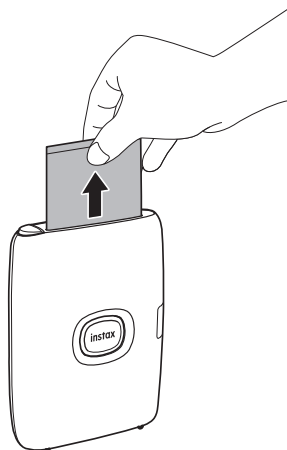
Принтер почне друкувати.

Також можна вибрати кількість копій для друку під час передачі зображення.



5 Коли фотопapір виведено (принтер перестав видавати звук), візьміться за край фотопapеру та вийміть його.

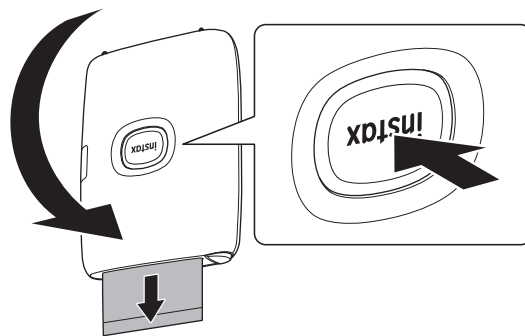
Можна переглянути кількість копій, що залишилась, у застосунку.



Повторний друк зображення

Можна передрукувати зображення, надруковане безпосередньо перед вимкненням принтера.

Перевірте принтер отвором для виводу фотознімка вниз і натисніть кнопку живлення.



Примітки

- Якщо принтер підключено до застосунку та застосунок знаходиться в режимі instax Camera, ви не можете використовувати функцію повторного друку.
- Якщо вимкнути принтер, то зображення, надруковане безпосередньо перед вимкненням принтера, буде видалено і його не можна буде роздрукувати. У такому випадку надрукуйте зображення із додатку.
- Коли ви друкуєте отвором для виводу фотознімка вниз, тримайте принтер подалі від предметів, таких як стіл, щонайменше на 10 см.

Керування додатком за допомогою нахилу принтера та кнопки живлення

Коли цей принтер з'єднано із додатком на вашому смартфоні або планшеті, тоді ви можете керувати додатком, нахилиючи принтер (функція, пов'язана із додатком для смартфонів) Докладнішу інформацію див. розділ Поширені запитання щодо додатку mini Link.

Примітка

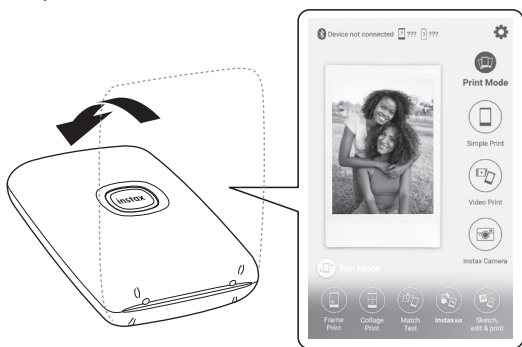
Перевірте, чи [Camera operation settings] встановлено на [ON] у додатку mini Link. Коли встановлено у положення [OFF], ця функція буде недоступною.

Перемикання між Print mode і Fun mode при виборі верхнього екрану у додатку

Установіть принтер вертикально, щоб перейти в режим друку Print Mode.



Покладіть принтер кнопкою живлення вгору, щоб перейти в режим яскравих тонів Fun Mode.



Примітки

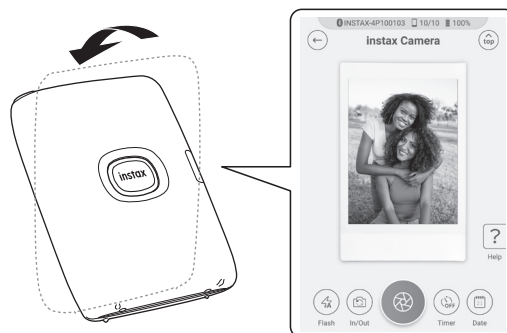
- Ви можете перемикатися між Print mode і Fun mode за допомогою принтера лише тоді, коли вибрано верхній екран.
- Кнопки Fun Mode і Print Mode можна використовувати незалежно від обраного режиму.

Контроль масштабування та затвора при використанні Фотокамери instax у додатку

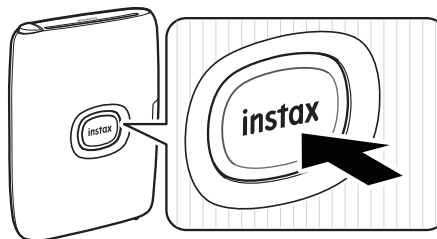
Нахиліть принтер вперед, щоб збільшити масштаб.



Нахиліть принтер назад, щоб зменшити масштаб.



Натисніть кнопку живлення, щоб спустити затвор.



Можливості instaxAiR

- Натисніть і утримуйте кнопку функції, яка знаходиться зверху, і переміщуйте принтер, щоб малювати на зображенні.
- Надрукуйте код QR на зображенні, щоб переглядати відео.

Для отримання детальнішої інформації відскануйте тут.



https://instax.com/mini_link_2/instaxair.html

А також безліч інших цікавих можливостей!

Технічні характеристики

Спосіб запису	3-кольорова експозиція з OLED
Фотопапір, що використовується	FUJIFILM «instax mini» - фотопапір для моментального друку (продається окремо)
Розмір зображення	62 мм × 46 мм
Кількість пікселів експозиції	800 × 600 точок
Роздільна здатність експозиції	12,5 точок/мм (318 точок на дюйм, точка з кроком 80 мкм)
Градація експозиції	Градація RGB 256 кольорів
Інтерфейс	Bluetooth 4.2 (BLE)
Формат зображення для друку	JPEG, PNG, HEIF, DNG
Час друку	приблизно 15 с
Можлива кількість надрукованих зображень	Приблизно 100 (від повного заряджання; кількість надрукованих зображень залежить від умов використання.)
Джерело живлення	Літій-іонний елемент живлення (внутрішній тип: незнімний)
Час заряджання	Приблизно від 80 до 120 хвилин (залежно від температури навколишнього середовища під час заряджання)
Споживання енергії	Приблизно 3 Вт
Робоче середовище	Температура: від +5 °C до +40 °C Вологість: від 20% до 80% (без конденсації)
Розміри основного приладу	91,9 mm × 36,4 mm × 124,8 mm (за винятком виступаючих деталей)
Вага основного приладу	210 г (за винятком картриджу з фотопапером)
Аксесуар з комплекту постачання	Кабель micro USB (BOD700-200, довжина: 30 см)

*Наведені вище характеристики можуть бути змінені для поліпшення продуктивності.

Вирішення проблем

Перевірте наведені нижче пункти, перш ніж вважати проблему несправністю. Якщо проблема не зникає навіть після вжитих заходів, будь ласка, зверніться в сервісний центр FUJIFILM для ремонту у своїй країні або відвідайте веб-сайт, вказаний нижче. FUJIFILM веб-сайт: <http://www.fujifilm.com/>

Якщо виникає одна з таких проблем...

Проблема	Можливі причини та рішення
Не вдається увімкнути принтер.	<ul style="list-style-type: none"> Акумулятор не заряджений. Будь ласка, зарядіть принтер. Ви не тримали кнопку живлення натиснутою достатню кількість часу. Натисніть і утримуйте кнопку живлення приблизно 1 секунду.
Акумулятор швидко втрачає заряд.	Якщо ваш принтер знаходиться у дуже холодному середовищі, акумулятор буде розряджатись швидше. Перед друком тримайте принтер у теплі.
Під час використання живлення відключилося.	Рівень заряду акумулятора може бути низьким. Будь ласка, зарядіть принтер.
Заряджання не починається.	Переконайтеся, що штепсельна вилка адаптера кабелю USB під'єднана до розетки.
Заряджання займає занадто багато часу.	За низької температури процес заряджання може зайняти деякий час.
Заряджання припиняється під час заряджання.	Заряджайте акумулятор при температурі від +5 °C до +40 °C. Якщо ви не можете заряджати принтер у цьому температурному діапазоні, зверніться до представника або центру підтримки FUJIFILM.
Принтер не працює належним чином.	<ul style="list-style-type: none"> Можливо, виникла тимчасова несправність. Натисніть кнопку скидання. Якщо він не працює належним чином, будь ласка, зверніться в сервісний центр для ремонту. Акумулятор не заряджається. Будь ласка, зарядіть принтер.
Картридж з фотопапером не завантажується або не завантажується плавно.	<ul style="list-style-type: none"> Будь ласка, використовуйте фотопапір для моментального друку FUJIFILM «instax mini» (інший фотопапір використовувати не можна). Вирівняйте жовту позначку на картриджі з фотопапером з позначкою вирівнювання принтера (жовтою) та завантажте його.

Проблема	Можливі причини та рішення
Фотопапір не вивільняється.	<ul style="list-style-type: none"> • Фотопапір може бути нерівно розміщений через поштовх, спричинений вібрацією або падінням. Завантажте новий картридж з фотопапером. • Якщо фотопапір застряг, вимкніть принтер, а потім увімкніть його знову. Якщо проблема не зникає, вийміть застряглий фотопапір та завантажте новий картридж з фотопапером.
Деякі або всі роздруковані фотокартки білого кольору.	Не відкривайте кришку відсіку для фотопаперу до тих пір, поки фотопапір не буде використаний. Якщо кришка відсіку для фотопаперу відкрита, фотопапір засвічується, а засвічена область стає білою.
Друк нерівномірний.	<ul style="list-style-type: none"> • Не трусіть, не згинайте, не складайте та не чіпайте фотознімок відразу після друку. • Не перешкоджайте виводу фотознімка через отвір.
Я не можу передрукувати зображення.	Збережене зображення видалене при вимкненому принтері.
Я не можу перемикатися між Print mode і Fun mode навіть при роботі додатку mini Link.	Встановлення параметра [Camera operation settings] у додатку mini Link в положення [ON] увімкне функцію, пов'язану із додатком для смартфонів. Перевірте напрямок, в якому спрямований принтер.
Функція, яка використовується при нахилі принтера, не працює.	Переконайтеся, що параметр [Camera operation settings] у додатку mini Link встановлено в положення [ON].

ВАЖЛИВІ ВІДОМОСТІ З БЕЗПЕКИ

Цей виріб було розроблено з урахуванням забезпечення безпеки користувача в разі правильного поводження та користування відповідно до інструкцій у посібнику користувача та наданих інструкцій. Важливо, щоб і виріб, і фотопапір «instax mini» обслуговувалися належним чином і використовувалися тільки для друку зображень, як зазначено в посібнику користувача та в інструкціях до фотопаперу «instax mini». Для зручності та безпеки дотримуйтеся вимог, наведених у посібнику користувача. Зберігайте посібник користувача в безпечному й легкодоступному місці, щоб звертатися до нього в майбутньому.

ПОПЕРЕДЖЕННЯ

Цей символ вказує на небезпеку, яка може призвести до серйозних травм або смерті. Будь ласка, дотримуйтеся цих інструкцій.

ПОПЕРЕДЖЕННЯ

- ⚠ Якщо відбудеться будь-яка з указаних далі подій, негайно від'єднайте кабель micro USB, вимкніть принтер і припиніть використання.
- Принтер нагрівається, з нього йде дим, відчувається запах паленого, або він працює неправильно.
- Принтер упав у воду, або сторонні речі потрапили всередину принтера.
- ⚠ Цей виріб обладнано вбудованим акумулятором. Не піддавайте його нагріванню, не кидайте у відкритий вогонь, не кидайте та не застосуйте до нього ударне навантаження. Такі дії можуть призвести до вибуху.

ПОПЕРЕДЖЕННЯ

- ⚠ Ніколи не намагайтеся розібрати цей виріб на частини. Це може призвести до травмування.
- ⚠ Якщо принтер не працює належним чином, не намагайтеся його ремонтувати самостійно, щоб уникнути травмування. Це може призвести до травмування.
- ⚠ Якщо цей виріб впав або пошкодився таким чином, що оголилися внутрішні деталі, не торкайтеся його. Зверніться до представника компанії FUJIFILM.
- ⚠ Не торкайтеся жодних деталей під задньою кришкою. Це може призвести до травмування.
- ⚠ Не допускайте попадання рідини на цей виріб і не беріть його мокрими руками. Це може призвести до ураження електричним струмом.
- ⚠ Від'єднайте кабель micro USB, щойно акумулятор буде повністю заряджено.
- ⚠ Зберігайте виріб у недоступних для дітей місцях. У руках дитини цей виріб може стати причиною травми.
- ⚠ Не накривайте принтер або адаптер змінного струму тканиною чи покривалом і не загортайте ці пристрої в тканину чи покривало. Це може призвести до перегріву, що в свою чергу спричинить деформування корпусу чи займання.



Маркування «CE» підтверджує, що цей виріб відповідає вимогам ЄС (Європейського Союзу) щодо безпеки, охорони здоров'я, охорони навколишнього середовища та захисту споживачів. («CE» є аббревіатурою фр. Conformité Européenne.)

Тим самим компанія FUJIFILM заявляє, що тип радіоапаратури «F1023W» відповідає Директиві 2014/53/ЄС. Додаткові відомості див. на вказаному далі сайті. https://instax.com/mini_link_2/en/spec.html

Простий догляд за принтером

Поводження з принтером і акумулятором

- **ЗАСТЕРЕЖЕННЯ** - Не піддавайте дії надмірно високої температури, наприклад, сонячного світла, вогню тощо. Це може призвести до вибуху або витoku легкозаймистої рідини чи газу під час використання, зберігання, транспортування чи утилізації.
- **ЗАСТЕРЕЖЕННЯ** - Не викидайте елемент живлення у вогонь або гарячу духову шафу. Не здавлюйте та не розрізайте елемент живлення. Це може призвести до вибуху.
- **ЗАСТЕРЕЖЕННЯ** - Не піддавайте дії дуже низького тиску повітря на великій висоті, це може призвести до вибуху або витoku легкозаймистої рідини чи газу.

Догляд за принтером

1. Не відкривайте кришку відсіку для фотопаперу, доки не використали увесь фотопапір; інакше аркуші фотопаперу, що залишилися в картриджі, будуть засвічені та стануть непридатними для використання.
2. Принтер є крихким предметом. Не допускайте попадання на принтер води, піску або сипучих речовин.
3. Для очищення від забруднень не використовуйте розчинники, такі як розріджувач або спирт.
4. Тримайте відсік для фотопаперу та внутрішню частину принтера чистими, щоб уникнути пошкодження фотопаперу.
5. Не залишайте принтер під прямими променями сонця або в місцях з високою температурою, наприклад, у салоні автомобіля. Не залишайте принтер у вологих місцях протягом тривалого часу.
6. Газоподібний засіб проти молі, наприклад, нафталін, може негативно вплинути на принтер і відбитки. Слідкуйте за тим, щоб принтер і фотокартки зберігалися в безпечному та сухому місці.
7. Майте на увазі, що принтер можна використовувати за температури від +5°C до +40°C.
8. Слідкуйте за тим, щоб друківані матеріали не порушували авторських прав, прав на зображення, приватного життя або інших особистих прав і відповідали загальноприйнятим нормам пристойності. Дії, які порушують права інших осіб, суперечать загальноприйнятим нормам пристойності або доставляють незручності, можуть каратися відповідно до закону або в якийсь інший спосіб давати підстави для судового переслідування.
9. Цей принтер призначено для побутового використання. Він не придатний для комерційного використання.

Зарядження акумулятора

- Елемент живлення постачається частково зарядженим. Повністю зарядіть акумулятор перед першим використанням.
- Зарядіть елемент живлення за допомогою кабелю Micro USB з комплекту постачання. Час зарядження збільшується за температури навколишнього середовища нижче +10 °C або вище +35 °C.
- Не намагайтесь заряджати елемент живлення, якщо температура вища ніж +40 °C або нижча ніж +5 °C, елемент живлення не буде заряджатися.

Термін служби акумулятора

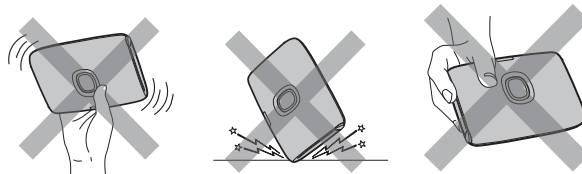
За нормальних температур акумулятор можна повторно заряджати приблизно 300 раз. Помітне скорочення часу, протягом якого акумулятор утримує заряд, означає, що термін служби акумулятора закінчився.

Застереження щодо обслуговування акумулятора

Акумулятор та корпус принтера можуть стати теплими на дотик після тривалого використання. Це нормальне явище.

Сертифікаційні знаки, отримані принтером, розташовані всередині відсіку для фотопаперу.

Застереження під час друку



Не трясіть принтер під час друку.

Не допускайте падіння принтера під час друку.

Не закривайте отвір для виводу фотознімка під час друку.

Догляд за фотопапером «instax mini» і друком

Щодо належного використання фотопаперу див. інструкції на фотопапері для моментального друку «instax mini» FUJIFILM. Дотримуйтеся всіх інструкцій щодо безпечного та належного використання.

1. Зберігайте фотопапір у прохолодному місці. Не залишайте фотопапір у місцях з дуже високою температурою (наприклад, у закритому автомобілі) на багато годин.
2. Не проколюйте, не рвіть і не ріжте фотопапір «instax mini». Якщо фотопапір пошкоджений, не використовуйте його.
3. Коли встановлюєте картридж з фотопапером, використовуйте фотопапір якомога швидше.
4. Якщо фотопапір зберігався в місцях із зависокою або заниженою температурою, то перш ніж починати друк знімків, доведіть температуру фотопаперу до кімнатної.
5. Обов'язково використовуйте фотопапір до закінчення терміну використання.
6. Уникайте сканування багажу в аеропортах та інших ситуацій, пов'язаних із сильним рентгеновським випромінюванням. Ефект конденсації тощо може з'явитися на невикористаному фотопапері. Рекомендується занести принтер і/або фотопапір на літак як ручний багаж. (За додатковою інформацією звертайтеся до кожного конкретного аеропорту.)
7. Уникайте інтенсивного світла та зберігайте зроблені фотознімки в прохолодному й сухому місці.
8. Не проколюйте та не ріжте фотопапір, оскільки в ньому міститься невелика кількість каустичної пасти (високолувної). Ніколи не дозволяйте дітям або тваринам брати фотопапір у рот. Також не допускайте потрапляння цієї пасти на шкіру або одяг.
9. Якщо паста з фотопаперу потрапила на шкіру або одяг, негайно промийте уражену ділянку великою кількістю води. Якщо паста потрапила в очі або рот, негайно промийте уражену ділянку великою кількістю води та зверніться до лікаря. Зверніть увагу, що лужна речовина всередині плівки залишається активною протягом приблизно 10 хвилин після того, як зображення було надруковано.

■ Застереження щодо поводження з фотопапером і відбитками

Докладніші відомості див. в інструкціях та попередженнях на упаковці фотопаперу для миттєвого друку FUJIFILM «instax mini».



Інформація для відстеження в Європі

Виробник: Корпорація FUJIFILM

Адреса, місто: 7-3, Акасака 9-Тьоме, Мінато-ку, Токіо

Країна: ЯПОНИЯ

Уповноважений представник в Європі:

FUJIFILM EUROPE GmbH

Адреса, місто: Ратінген, Балькке-Дюрп-Алле, 6, 40882

Країна: Німеччина

Уповноважений представник у Сполученому Королівстві:

FUJIFILM UK Limited

Fujifilm House, Whitbread Way, Bedford Bedfordshire MK42 0ZE

Країна: Велика Британія

Пристрої Bluetooth®: застереження

ВАЖЛИВО! Ознайомтеся з наведеними далі зауваженнями, перш ніж використовувати вбудований у виріб передавач Bluetooth.

■ Використовуйте тільки як частину мережі Bluetooth.

Компанія FUJIFILM не несе відповідальності за збитки, які сталися внаслідок несанкціонованого використання. Не використовуйте в областях застосування, що потребують високого рівня надійності, наприклад, у медичному обладнанні або в інших системах, що можуть мати прямий чи опосередкований вплив на життя людей. Коли використовуєте пристрій у комп'ютері або інших системах, що вимагають вищого рівня надійності, ніж мережі Bluetooth, переконайтеся, що вжито всіх необхідних заходів для забезпечення безпеки та запобігання несправності.

■ Використовуйте пристрій тільки в тій країні, де його було придбано.

Цей пристрій відповідає нормам і правилам, що регламентують роботу пристроїв Bluetooth на території тієї країни, де його було придбано. Дотримуйтеся усіх місцевих норм і правил під час використання пристрою. Компанія FUJIFILM не несе відповідальності за проблеми, що виникли внаслідок використання в інших юрисдикціях.

■ Бездротові дані (зображення) можуть бути перехоплені третіми особами.

Безпека передавання даних через бездротові мережі не гарантується.

■ Не користуйтеся пристроєм у місцях, де діють магнітні поля, статична електрика або радіоперешкоди.

Не використовуйте передавач поблизу мікрохвильових печей або в інших місцях, що перебувають під дією магнітних полів, статичної електрики чи радіоперешкод, які можуть завадити прийому радіосигналів.

Взаємні перешкоди можуть виникати, коли передавач використовується поблизу інших бездротових пристроїв, що працюють у діапазоні 2,4 ГГц.

■ Передавач Bluetooth працює на частоті від 2.400 до 2.4835 ГГц. Стандартний вихід становить приблизно від 1 до 10 мВт.

■ Цей пристрій працює на тій самій частоті, що й комерційне, освітнє й медичне обладнання та бездротові передавачі.

Він також працює на тій самій частоті, що й ліцензовані передавачі та спеціальні неліцензовані низьковольтні передавачі, які використовуються в системах відстеження радіочастотної ідентифікації для конвеєрних ліній складання та в інших подібних областях застосування.

■ Щоб уникнути перешкод через вплив зазначеного вище обладнання, дотримуйтеся наведених далі застережень.

Перед використанням цього пристрою переконайтеся, що передавач радіочастотної ідентифікації не працює. Якщо помітили, що цей пристрій викликає перешкоди в низьковольтних системах відстеження радіочастотної ідентифікації, зверніться до представника FUJIFILM.

■ Каратися законодавчо може так:

- Розбирання або модифікація цього пристрою.
- Видалення сертифікаційних міток пристрою.

■ Інформація про товарні знаки

Текстовий символ і логотипи Bluetooth® є зареєстрованими товарними знаками, що належать компанії Bluetooth SIG, Inc., і будь-яке використання цих знаків компанією FUJIFILM діє відповідно до ліцензії.

Якщо маєте якісь запитання щодо цього виробу, будь ласка, зверніться до вповноваженого представника FUJIFILM або завітайте на сайт, указаний далі.

<http://www.fujifilm.com/>

FUJIFILM

FUJIFILM Corporation

7-3, AKASAKA 9-CHOME, MINATO-KU, TOKYO 107-0052, JAPAN