



BOSCH

Register your
new device on
MyBosch now and
get free benefits:
[bosch-home.com/
welcome](https://www.bosch-home.com/welcome)



Повністю автоматична кавомашина еспресо

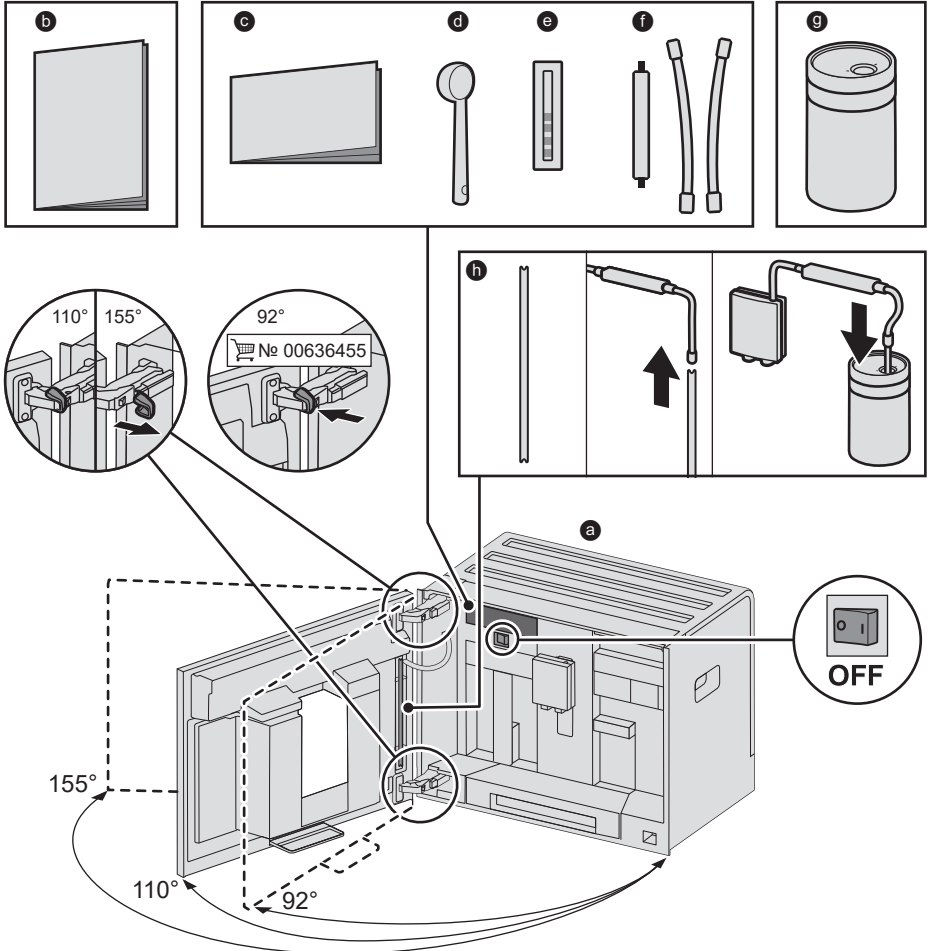
CTL636E.6

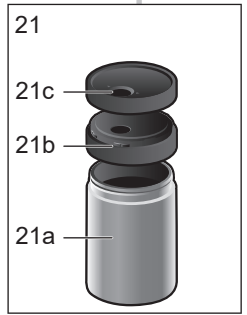
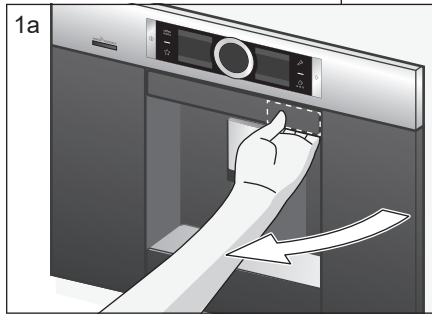
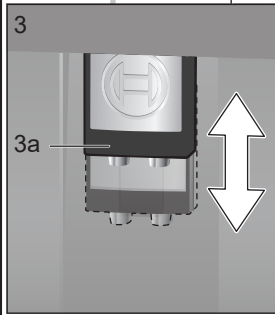
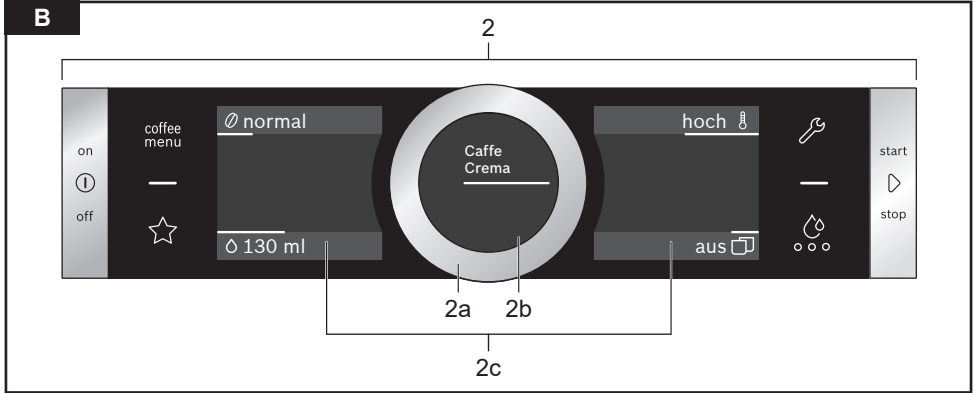
CTL836E.6

[uk]

Інструкція з експлуатації

Повністю автоматична кавомашина еспресо

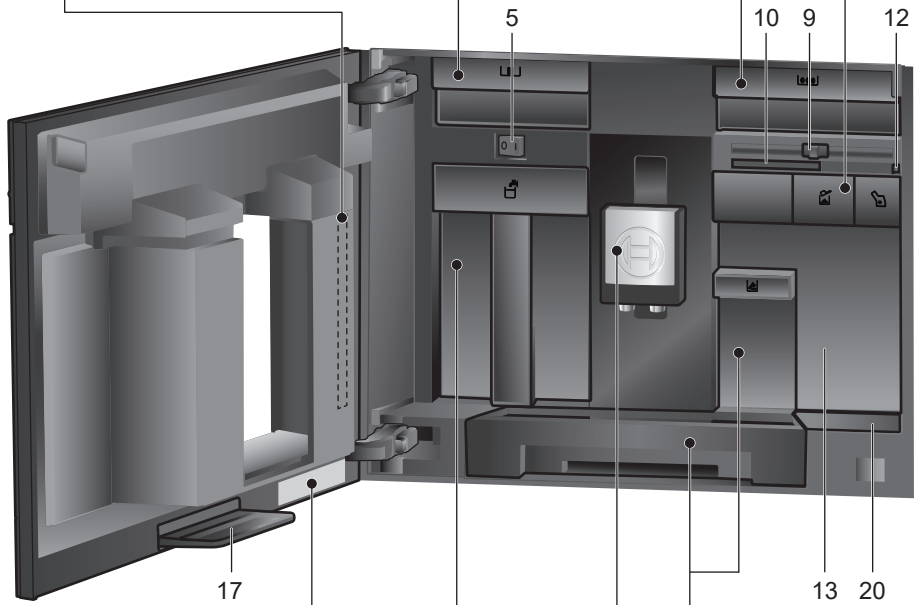
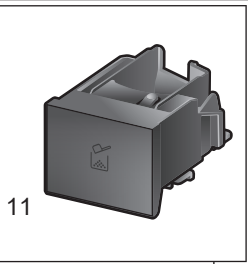
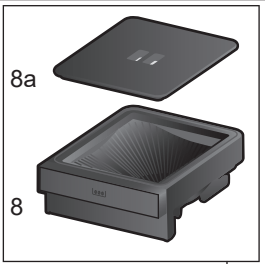
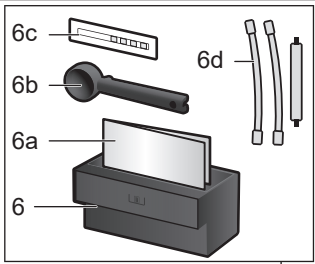
A**Обсяг постачання (див. стор. 6)**



D

18

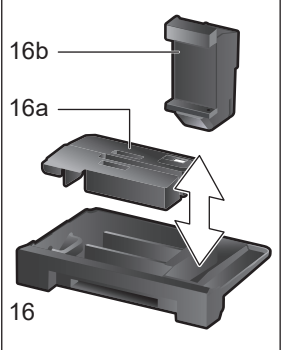
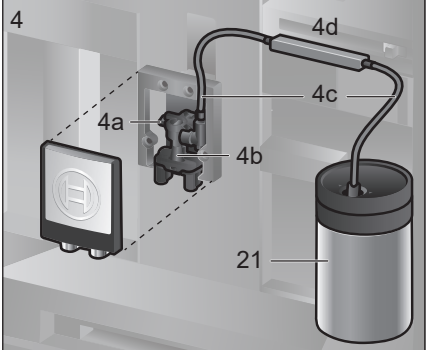
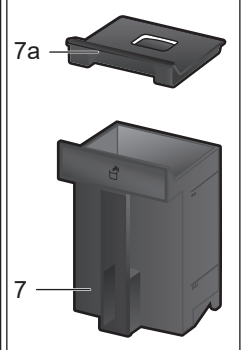
18a



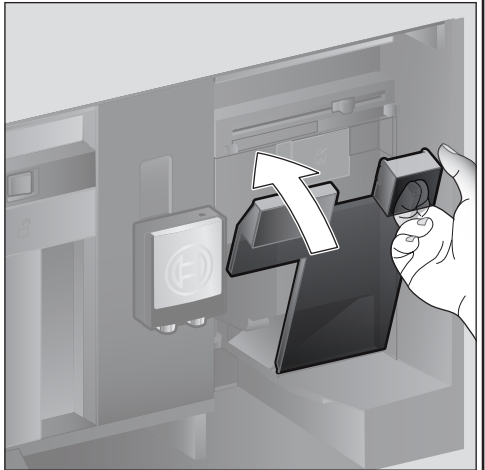
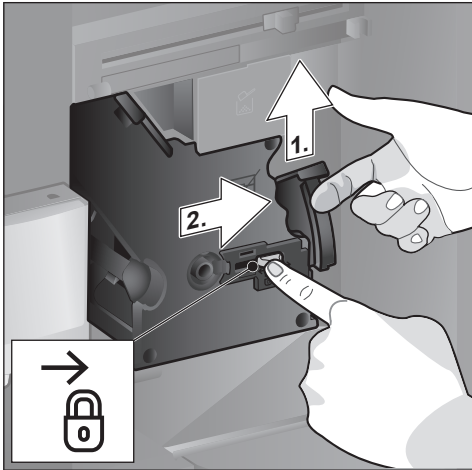
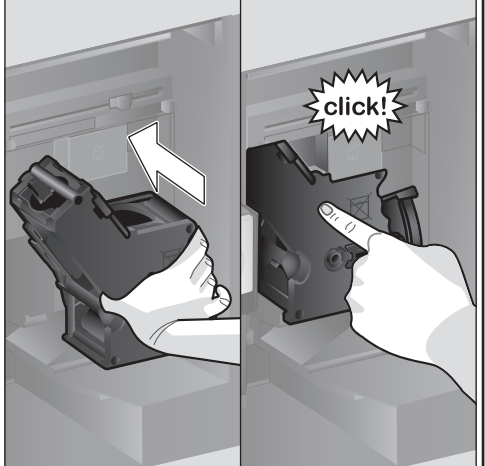
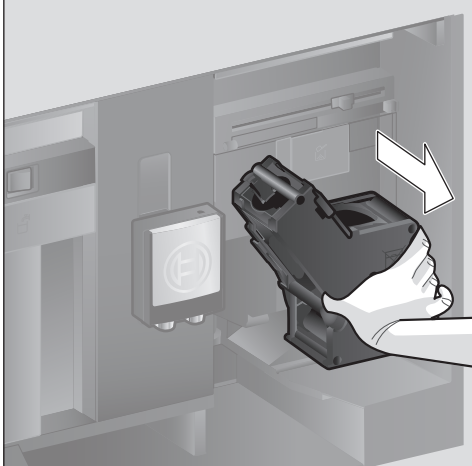
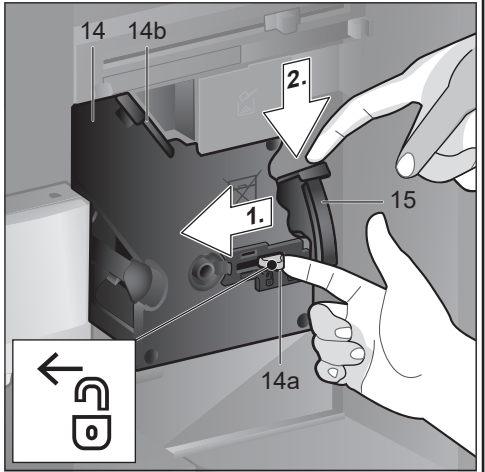
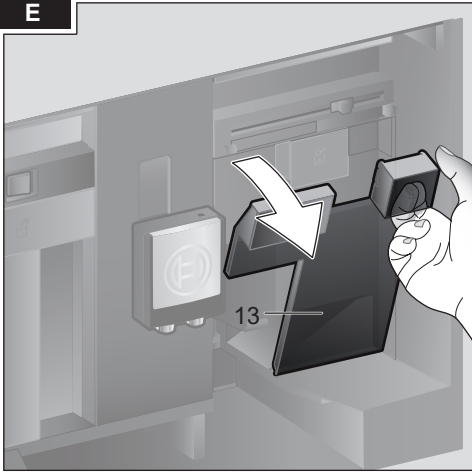
19

E-Nr.

FD.....



E



Зміст

| | |
|---|----|
| Обсяг постачання (для використання)..... | 6 |
| Щиро вітаємо..... | 7 |
| Використання за призначенням..... | 8 |
| Правила техніки безпеки..... | 8 |
| Стислий огляд..... | 10 |
| Елементи керування..... | 10 |
| Підготовка до роботи..... | 11 |
| Панель керування..... | 13 |
| Приготування напоїв..... | 13 |
| Приготування кави з кавових зерен..... | 16 |
| Приготування напоїв із молоком..... | 16 |
| Приготування з меленої кави..... | 17 |
| Набирання гарячої води..... | 18 |
| Особисті напої..... | 18 |
| Регулювання ступеня помелу..... | 19 |
| Блокування від доступу дітей..... | 19 |
| Меню..... | 20 |
| Home Connect..... | 22 |
| Догляд і щоденне очищення..... | 25 |
| Сервісні програми..... | 29 |
| Поради для заощадження енергії..... | 31 |
| Захист від морозу..... | 32 |
| Зберігання приладдя..... | 32 |
| Приладдя..... | 32 |
| Утилізація..... | 32 |
| Умови гарантії..... | 32 |
| Технічні характеристики..... | 33 |
| Самостійне усунення незначних проблем..... | 33 |

Обсяг постачання (для використання)

(див. зображення А)

- a Кавова машина
- b Інструкція з експлуатації
- c Коротка інструкція
- d Ложка для меленої кави
- e Смужка для визначення жорсткості води
- f Гнучка трубка для молока (набір)
- g Їмність для молока
- h Усмоктувальна трубка

Щиро вітаємо...

... із придбанням цієї кавової машини! Таким чином, ви купили високоякісний сучасний кухонний прилад. У ньому поєднується інноваційна технологія, безліч функцій та комфорт обслуговування. З його допомогою ви можете легко та швидко готувати різноманітні смачні гарячі напої – міцне еспресо, капучіно з кремоподібною пінкою, легке латте макіато, каву з молоком чи традиційну каву. У той же час прилад дає вам численні можливості для максимальної адаптації напоїв до вашого індивідуального смаку.

Для того щоб ви надійно та впевнено могли користуватися даною автоматичною кавовою машиною зі всіма її можливостями і функціями, ознайомтеся з її складовими частинами, властивостями, індикаціями і елементами керування. У цьому вам може допомогти дана інструкція з експлуатації. Тому знайдіть трохи вільного часу та прочитайте її, перш ніж ви почнете експлуатацію даного приладу.

Інформація про використання цієї інструкції з експлуатації

На перших сторінках цієї інструкції ви знайдете зображення приладу з відповідними номерами компонентів, які згадуватимуться надалі.

Приклад: заварювальний блок (15)

У цій інструкції також особливим чином представлені індикація на дисплеї та символи. Завдяки цьому завжди можна зрозуміти, в яких випадках йдеться про тексти або символи, що відображаються на дисплеї приладу або фізично нанесені на нього.

Індикація на дисплеї:

«Еспресо»

Клавiші та елементи керування на дисплеї:

[>]

До приладу додається коротка інструкція, у якій ви можете швидко знайти інформацію про найважливіші функції. Вона може перебувати у шухляді для приладдя.

Використання за призначенням

Розпакувавши прилад, перевірте його. Якщо прилад пошкодили під час транспортування, не приєднуйте його.

Цей прилад призначений тільки для побутового використання.

Використовуйте прилад лише всередині приміщень при кімнатній температурі на висоті не вище 2000 м над рівнем моря.

Правила техніки безпеки

Інструкцію з експлуатації треба уважно прочитати, діяти відносно до вказівок, що містяться в ній, і добре зберігати! Передаючи цей прилад іншій людині, дайте їй цю інструкцію.

Цим приладом дозволяється користуватися дітям віком понад 8 років і особам з обмеженими психічними, чуттєвими або розумовими здатностями або недостатнім досвідом та/або недостатніми знаннями, якщо вони роблять це під наглядом або пройшли відповідний інструктаж стосовно безпечного використання приладу та зрозуміли небезпеку, пов'язану з приладом. Дітей віком до 8 років не можна допускати близько до приладу або шнура живлення; їм забороняється користуватися приладом.

Дітям забороняється гратися з приладом. Чищення та обслуговування пристрою дозволяється лише дітям старше 8 років і виключно під наглядом дорослих.

Попередження Небезпека ураження електричним струмом!

- Прилад можна підключати до електромережі змінного струму тільки через розетку з заземленням, яка інстальована згідно з нормами. Переконайтеся, що система заземлення електропроводки в будинку встановлена згідно з діючими нормами.
- Прилад дозволяється вмикати у розетку і експлуатувати лише відповідно до даних, зазначених на заводській табличці.
- Приладом дозволяється користуватися лише за умови відсутності пошкоджень шнура і самого приладу.
- З міркувань безпеки прилад підлягає ремонту лише нашою службою підтримки клієнтів.
- У разі пошкодження кабелю живлення цього приладу його необхідно замінити відповідним кабелем, який можна замовити у нашій сервісній службі.
- Ніколи не занурюйте прилад або шнур живлення у воду.

- У разі несправності негайно витягніть штепсель із розетки або вимкніть напругу в електромережі.
- Не допускайте потрапляння рідини на рознімний з'єднувач приладу.
- Додержуйте спеціальних указівок щодо очищення, наведених в інструкції.

⚠ Попередження **Небезпека впливу магнітних полів**

- Цей прилад містить постійні магніти, які можуть викликати порушення в роботі електронних імплантатів, як-от кардіостимуляторів або інсулінових pomp. Людям з електронними імплантатами необхідно триматися на безпечній відстані – принаймні 10 см від передньої панелі приладу, а при вийманні – до наступних частин: ємність для молока, молочна система, резервуар для води та блок заварювання.

⚠ Попередження **Небезпека ядухи!**

- Не дозволяйте дітям гратися з пакувальними матеріалами.
- Зберігайте в надійному місці дрібні деталі, які можна проковтнути.

⚠ Попередження **Небезпека травмування!**

- Не встромляйте руки в кавомолку.
- Зачиняючи дверцята, будьте обережні, щоб не прищемити пальці.
- Неправильне поводження з приладом може стати причиною травм.

⚠ Попередження **Небезпека опіків!**

- Кран видачі напоїв сильно нагрівається. Після використання дайте йому охолонути і лише після цього можете до нього доторкатися.
- Після використання приладу поверхні можуть ще певний час залишатися гарячими.
- Щойно приготовані напої дуже гарячі. У разі потреби давайте їм охолонути.

⚠ Попередження **Небезпека отримання опіків (Home Connect)!**

У випадку дистанційного запуску без нагляду для третіх осіб існує небезпека отримання опіків, якщо вони під час видачі напою тримають руки під краном подачі кави. Тому переконайтеся, щоб при дистанційному запуску без нагляду не піддавалися небезпеці інші особи, в першу чергу діти, а також не були пошкоджені матеріальні цінності.

Стислий огляд

(див. зображення В – Е)

- 1 **Дверцята приладу**
 - a Ручка (для відкривання дверцят)
 - b Решітка
- 2 **Панель керування (див. наступну сторінку)**
 - a Поворотний регулятор
 - b Інформаційний дисплей
 - c Сенсорний дисплей (зліва і справа)
- 3 **Система видачі напоїв (кава, молоко, гаряча вода) з регульованою висотою**
 - a Кришка
- 4 **Молочна система**
 - a Важіль з собачкою
 - b Кран видачі напоїв (верхня частина, нижня частина)
 - c Гнучка трубка для молока (2 шт.)
 - d З'єднувальна частина, металева (для магнітного тримача)
- 5 **Вимикач живлення [O/I] (електропостачання)**
- 6 **Шухляда для приладдя (для короткої інструкції і приладдя)**
 - a Коротка інструкція
 - b Ложка для меленої кави
 - c Смужки для визначення жорсткості води
 - d Гнучка трубка для молока (набір)
- 7 **Резервуар для води, знімний**
 - a Кришка резервуара для води
- 8 **Контейнер для кавових зерен, знімний**
 - a Кришка контейнера для кавових зерен
- 9 **Повзунковий регулятор для налаштування ступеню помелу**
- 10 **Магнітний тримач (для з'єднувальної частини)**
- 11 **Відрізок для меленої кави, знімний (мелена кави/таблетка для очищення)**
- 12 **Кріплення (для гнучкої трубки для молока)**
- 13 **Захисна кришка (для заварювального блока)**

14 Заварювальний блок

- a Фіксатор
- b Кришка

15 Важіль для виймання

- 16 **Піддон для крапель, знімний**
 - a Кришка піддону для крапель
 - b Контейнер для кавової гущі
- 17 **Приймальний піддон**
- 18 **Кріплення**
 - a Усмоктувальна трубка
- 19 **Паспортна табличка (ідентифікаційний код; FD)**
- 20 **Полочка для зберігання з датчиком (для ємності для молока)**
- 21 **Ємність для молока**
 - a Резервуар з нержавіючої сталі
 - b Кришка, нижня частина
 - c Кришка, верхня частина

i Подальшу інформацію щодо приладу, напр., як можна змінити кут відчинення дверцят, ви знайдете у доданій до нього інструкції з монтажу.

Елементи керування


Щоб забезпечити максимальну простоту обслуговування приладу і одночасно запропонувати численні функції, прилад оснащений інтуїтивним керуванням в меню. Таким чином, завдяки кільком операціям обслуговування можна вибрати безліч можливостей.

Вимикач живлення [O/I]

За допомогою мережевого вимикача [O/I] (відкрийте для цього дверцята) прилад вмикається та повністю вимикається (переривається подача струму).

i **Важлива вказівка:** під час експлуатації не натискайте на вимикач живлення. Вимикайте прилад тільки тоді, коли він перебуває у економному режимі, щоб виконувалося автоматичне промивання.

Сенсорна панель керування

 **Важлива інформація:** ця інструкція з експлуатації описує різні моделі. У деяких з них [⓪] і [▷] є елементами сенсорного екрана.

[⓪] on/off

У результаті натискання на [⓪] прилад вмикається або переходить у економний режим. При цьому прилад автоматично промивається.

Прилад не промивається за таких умов:

- якщо на момент увімкнення він ще теплий.
- якщо перед вимкненням не готувалася кава.

Прилад готовий до роботи, як тільки на дисплеї з'являється символи для вибору напою.

[▷] start/stop

Натискання кнопки [▷] запускає процес приготування напою або виконання сервісної програми.

Повторне натискання кнопки [▷] під час приготування напою перериває цей процес.

На панелі керування є чотири пункти меню, які можна активувати торканням до них.

Активний пункт меню горить червоним.

[coffee menu]

[coffee menu] засвічується, як тільки прилад починає працювати. Тепер можна вибирати та готувати напої чи змінювати налаштування для цих напоїв.

[☆] MyCoffee


Натисканням кнопки [☆] викликається вибір «Приготування особистих напоїв». Особисті налаштування приладу для кавових напоїв можна зберегти і викликати (див. розділ «Особисті напої»).

[☞] Меню

Натисканням кнопки [☞] викликається меню. У ньому можна виконати налаштування приладу, викликати інформацію або підключити прилад до «Home Connect» (див. розділ «Меню»).

[☞] Сервісна служба

Натисканням кнопки [☞] викликається вибір сервісних програм. Виконайте бажану програму, як описано в розділі «Сервісні програми».

 Повторним натисканням [☞], [☞] чи [☆] ви знову виходите з відповідного меню.

Поворотний регулятор

Прокручуванням поворотного регулятора можна виконувати навігацію на дисплеї або змінювати параметри.

Інформаційний дисплей

На круглому дисплеї виводиться індикація вибраного напою, налаштувань чи інформації.

Сенсорний дисплей (зліва і справа)

Залежно від налаштування на обох дисплеях виводяться різні поля. У результаті торкання до поля воно активується для виконання налаштування чи внесення значень.

Підготовка до роботи**Загальні відомості**

У відповідні резервуари можна заливати тільки чисту **холодну** негазовану воду та засипати виключно **смажені** зерна. Заборонено використовувати кавові зерна, укріті глазур'ю, карамеллю або іншими продуктами, що містять цукор – такі зерна засмічують заварювальний блок.



Перед вмиканням та обслуговуванням прилад необхідно змонтувати та під'єднати належним чином відповідно до доданої до нього інструкції з монтажу.

Підготовка приладу до роботи

- Приберіть захисні плівки.



Важлива вказівка: використовуйте прилад у приміщеннях, захищених від морозу. Якщо прилад транспортувався або зберігався при температурах, нижчих за 0°C, то перед тим, як його ввімкнути, необхідно зачекати принаймні 3 години.

- Схопіть ручку та відкрийте дверцята приладу.
- Вийміть резервуар для води, промийте його та налийте холодної води до позначки «тах».
- Вставте резервуар для води назад до упору.
- Вийміть контейнер для зерен, засипте в нього кавові зерна та вставте на місце.
- Установіть вимикач живлення у положення [I] та зачиніть дверцята приладу. Прилад виконує нагрівання та промивання. Панель керування активується. З'являється «Мова».
- Прокрутіть пальцем поворотний регулятор, виберіть бажану мову і торкніться до поля [Жорсткість води].

i Від правильності вибору жорсткості води залежить своєчасність нагадувань про необхідність очищати прилад від накипу. У заводській конфігурації задано ступінь жорсткості 4. Якщо в будинку встановлена установка для пом'якшення води, то жорсткість води слід встановити на рівень 3. Жорсткість води можна також взнати на місцевому підприємстві водопостачання.

- Визначте жорсткість води за допомогою доданої до комплекту індикаторної смужки. Ненадовго занурте смужку в воду та через 1 хвилину перевірте результат.

| Ступінь | Жорсткість води | |
|---------|------------------------|-------------------------|
| | Німецькі градуси (°dH) | Французькі градуси(°fH) |
| 1 | 1-7 | 1-13 |
| 2 | 8-14 | 14-25 |
| 3 | 15-21 | 26-38 |
| 4 | 22-30 | 39-54 |

- Пальцем прокручуйте поворотний регулятор і виберіть визначену жорсткість води.
- Зліва з'являється [Home Connect], а справа [Закінчити налаштування].
- Щоб підключити прилад до мережі WLAN (домашньої мережі) тепер, натисніть [Home Connect].

- Щоб підключити прилад до мережі WLAN пізніше, натисніть [Закінчити налаштування]. Налаштування мови та жорсткості води збережені.

i При виборі [Home Connect] прочитайте детальний опис в розділі «Home Connect».

Прилад готовий до роботи, як тільки на дисплеї з'являються символи напою і засвічується [coffee menu].

Під час кожного приготування напою вмикається інтегрований вентилятор і через декілька хвилин знову вимикається. У першій чашці, приготованій після введення в експлуатацію, виконання сервісної програми або тривалої перерви в роботі приладу, аромат кави не розкривається повною мірою, тому пити цю каву не рекомендується.

Повітряна та стійка кремодібна пінка стабільно утворюється лише після приготування кількох чашок, а не одразу після введення кавової машини в експлуатацію.

Вимкнення приладу

- Натисніть на [⓪]. Прилад виконує промивання і переходить у економний режим.

Виняток: якщо на приладі виконувалося приготування тільки гарячої води, то він вимикається без промивання.

- Для повного вимкнення приладу відчиніть дверцята та встановіть вимикач живлення у положення [O].

i **Важлива вказівка:** під час експлуатації не натискайте на вимикач живлення. Вимикайте прилад тільки тоді, коли він перебуває у економному режимі, щоб виконувалося автоматичне промивання.

i У заводській конфігурації кавова машина налаштована для оптимальної роботи. Через вибраний час прилад автоматично переходить у економний режим і виконує промивання (тривалість можна регулювати, див. «Вимкнення через» у розділі «Меню»).

i Прилад обладнано датчиком. При наявності ємності для молока під час перемикання у економний режим з'являється відповідна індикація на дисплеї. Якщо в ємності є молоко, то зберігайте його у холодильнику.

Панель керування

Виводиться інформація або шляхом торкання сенсорного екрана і поворотного регулятора здійснюються налаштування.

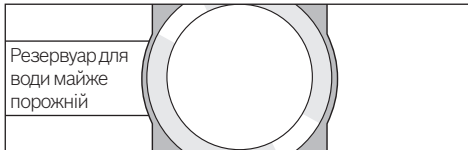
Індикація

На панелі керування відображаються вибрані напої, налаштування і можливості налаштування, а також повідомлення про робочий стан.







напр., вибір напою



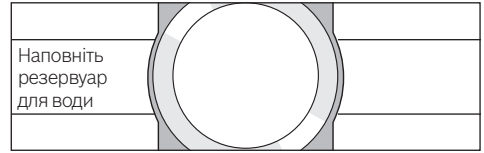
напр., інформація



Інформація зникає після початку обслуговування приладу або через короткий проміжок часу. Проте інформація залишається на інформаційному дисплеї у формі малого символу.

-  Контейнер для кавових зерен майже порожній
-  Резервуар для води майже порожній
-  Замініть вод. фільтр
-  негайно виконайте програму очищення!
-  негайно виконайте програму вид. накипу!
-  негайно виконайте програму Calc'nClean!

Вимога провести певні дії



i Якщо необхідна дія виконана, наприклад, заповнено резервуар для води, то відповідне повідомлення та символ знову зникнуть з дисплею.

Обслуговування

Навігація здійснюється на панелі керування шляхом торкання до текстів чи символів або у поєднанні з прокручуванням поворотного регулятора (для прикладу див. розділ «Адаптація напоїв»).

При торканні до сенсорного екрана лунає звуковий сигнал. Звуковий сигнал можна вмикати чи вимикати (див. розділ «Меню» – Сигнали кнопок).

Приготування напоїв

У цій кавовій машині можна готувати напої з кавових зерен чи з меленої (не розчинної!) кави.

При використанні кавових зерен вони перемелюються для кожного нового процесу заварювання. Для збереження високої якості зерен слід зберігати їх у закритій посудині при невисокій температурі.

i **Важлива вказівка:** щодня заправляйте резервуар для води свіжою холодною негазованою водою. У резервуарі завжди має бути достатньо води для роботи приладу.

Порада: заздалегідь підігрівайте посуд (особливо маленькі чашки для еспресо з товстими стінками), наприклад, споліскуючи його гарячою водою.

i При деяких налаштуваннях можливе приготування кави в два етапи (див. розділ «Аroma Double Shot» і «Замовлення одразу двох чашок»). Дочекайтеся повного завершення процесу.

Вибір напою

Прокручуванням поворотного регулятора можна вибирати різні напої: символ і назва вибраного напою відображується по центрі інформаційного дисплея. Поточні налаштовані значення, наприклад, міцності кави та її температури, виводяться сенсорному дисплеї зліва та справа.



Вибрати можна наступні напої:

Рістретто
Еспресо
Еспресо макіато
Крем-кава
Капучіно
Латте макіато
Кава з молоком
Молочна пінка
Тепле молоко
Гаряча вода

Вибраний напій можна приготувати безпосередньо з заданими параметрами або попередньо адаптувати згідно з особистими вподобаннями.

i Якщо прилад з'єднано з мобільною програмою (так званим застосунком) Home Connect, у цій програмі можна вибирати й припасовувати додаткові напої з бази напоїв «Coffeeworld». Останній вибраний у мобільній програмі напій із бази «Coffeeworld» відображається на дисплеї. Його можна припасувати та замовити безпосередньо на приладі.

Адаптація напоїв

Торканням до одного з виведених полів на сенсорному екрані, наприклад, [⊙] поле активується, [⊙] стає червоним. Прокручуванням поворотного регулятора змінюється налаштування. Торкніться знову до поля [⊙], щоб зберегти налаштування.

Приклад:

значення для чашки «Крем-кави» можна змінити наступним чином:

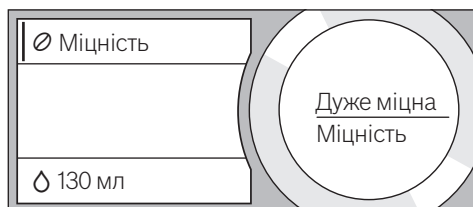
- Прокрутіть поворотний регулятор і виберіть «Крем-кава».



- Натисніть для активації, наприклад, поле [⊙], [⊙] засвічується червоним кольором.

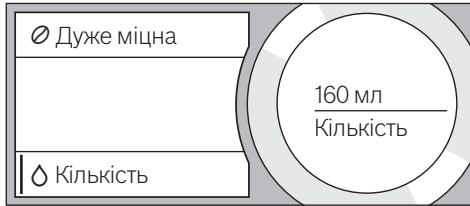



- Прокрутіть поворотний регулятор і по центру інформаційного дисплея налаштуйте бажану міцність кави, напр. «Дуже міцна».

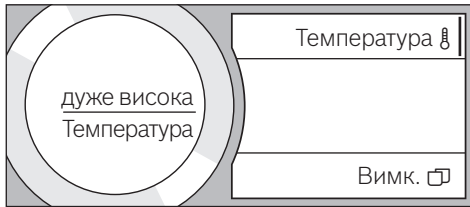


- Торкніться до поля [⊙].

- Прокрутіть поворотний регулятор і налаштуйте бажану кількість кави, напр. «160 мл».



- Торкніться до поля [].
- Прокрутіть поворотний регулятор і налаштуйте бажану температуру, напр. «дуже висока».



- Налаштування зберігаються натисканням на активне поле або шляхом запуску приготування напою.



- **Можливості налаштування відрізняються залежно від виду напою. Для кавових напоїв можна налаштувати, наприклад, міцність кави, температуру і кількість кави, для молока – тільки кількість заповнення.**

Доступні такі настройки:

Міцність кави

- Дуже слабка
- Слабка
- Звичайна
- Міцна
- Дуже міцна
- Double Shot
- Double Shot+
- Double Shot++



Aroma Double Shot

Чим довше кава заварюється, тим більше розчиняється гірких та небажаних ароматичних речовин, що знижує смакові та поживні якості кави. Це має негативний вплив на смак та засвоюваність кави. Тому для приготування дуже міцної кави у цьому приладі передбачено особливу функцію Aroma Double Shot.

Після приготування половини заданої кількості прилад знову меле та заварює каву, щоб вивільнилися лише смачні та корисні ароматичні речовини.

Для приготування рістретто, еспресо макіато і напоїв із меленої кави функція AromaDouble Shot недоступна.

Кількість заповнення

Кількість заповнення різна залежно від виду напою, і її можна налаштувати з мілілітровим кроком.



Видана кількість заповнення може коливатися залежно від якості молока.

Температура напою

Значення для кавових напоїв:

- звичайна
- висока
- дуже вис


Значення для гарячої води:

- 70°C Білий чай
- 80°C Зелений час
- 90°C Чорний чай
- Макс. Фрукт. чай




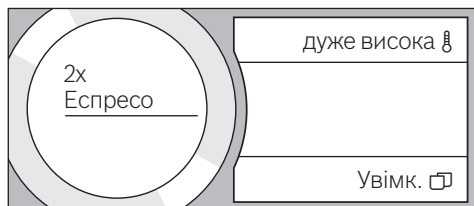
Якщо впродовж припл. 30 секунд користувач не здійснює жодних операцій із керування, прилад автоматично виходить із режиму налаштування. Налаштування зберігаються автоматично.

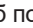
Замовлення одразу двох чашок

Натисканням кнопки [] одночасно готуються дві чашки вибраного напою.


Налаштування відображається у вигляді тексту, наприклад, «2x еспресо».


- Натисніть кнопку [].



- Поставте дві чашки ліворуч і праворуч під кран видачі напоїв.
- Торкніться до [], щоб почати приготування напою.

Вибраний напій буде приготовано, а потім наливо в обидві чашки.

 Напій готується у два етапи (процес молоття здійснюється двічі). Дочекайтеся повного завершення процесу.

 Для налаштувань «Аroma Double Shot» або «Мелена кава» одночасне приготування двох чашок неможливе.


Приготування кави з кавових зерен


Прилад має бути готовим до роботи.

- Поставте чашку під кран видачі напоїв.
- Прокрутіть поворотний регулятор і виберіть «Рістретто», «Еспресо» або «Крем-кава».


На дисплеях відображається вибраний напій і попередньо налаштовані значення для даного напою.



 Налаштування можна змінювати, як описано в розділі «Адаптація напоїв».

- Торкніться до [], щоб почати приготування напою.

Кава заварюється, а потім наливається в чашку.

Повторно натиснувши на [] під час приготування напою, можна передчасно перервати цей процес.

Приготування напоїв із молоком

Дана кавова машина оснащена інтегрованим краном видачі напою. Завдяки цьому можна готувати кавові напої з молоком, молочну пінку й тепле молоко.



Небезпека обпикання!

Кран видачі напоїв сильно нагрівається. Після використання не можна торкатися цього компонента, доки він не охолоне.

Ємність для молока

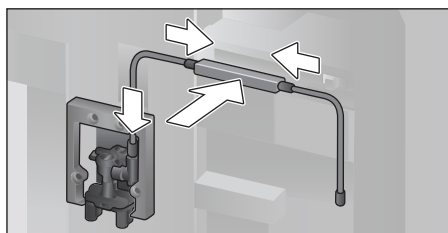
Ємність для молока розроблена спеціально для застосування у поєднанні з даною кавовою машиною. Вона передбачена виключно для використання в домашньому господарстві і для зберігання молока у холодильнику. Ізольована ємність протягом кількох годин зберігає молоко холодним.



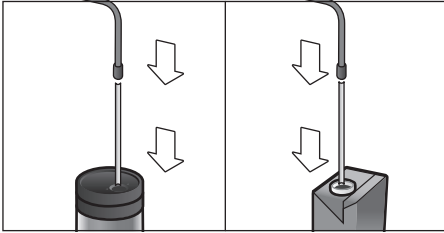
Важлива вказівка: перед відкриттям дверцят заберіть чашки або склянки, бо вони можуть впасти.

Під'єднання ємності для молока або упаковки молока:

- Відкрийте дверцята приладу.
- Кришку крана видачі напоїв зніміть рухом вперед.
- Гнучкі трубки для молока і з'єднувальну частину приєднайте та закріпіть згідно з зображенням.



- Міцно закладіть кришку спереду на кран видачі напоїв.
- Усмоктувальну трубку закріпіть і вставте у резервуар для молока чи упаковку молока.



- Зачиніть дверцята приладу.

i Засохлі залишки молока важко видалити, тому **обов'язково** очищуйте систему подачі молока (див. розділ «Очищення молочної системи»).

Кавові напої з молоком

- Поставте чашку чи склянку під кран видачі напоїв.
- Прокрутіть поворотний регулятор і виберіть «Еспресо макіато», «Капучіно», «Латте макіато» або «Каву з молоком».

На дисплеях відображається вибраний напій і попередньо налаштовані значення для даного напою.

i Налаштування можна змінювати, як описано в розділі «Адаптація напоїв».

- Торкніться до [\triangleright], щоб почати приготування напою.
- Спочатку в чашку або склянку видається молоко. Потім заварюється кава та наливається в чашку або склянку. Повторним натисканням на [\triangleright] можна передчасно перервати поточний крок процесу.

Молочна пінка або тепле молоко

- Поставте чашку чи склянку під кран видачі напоїв.
- Прокрутіть поворотний регулятор і виберіть «Молочна пінка» або «Тепле молоко».

i Налаштування можна змінювати, як описано в розділі «Адаптація напоїв».

- Торкніться до [\triangleright], щоб почати приготування напою.
- З крану видачі напоїв полетить молочна пінка або тепле молоко. Повторним натисканням на [\triangleright] можна передчасно перервати цей процес.

Приготування з меленої кави

i Якщо ви готуєте напій із меленої кави, то функції налаштування міцності кави і одночасного приготування двох чашок недоступні.

Важлива вказівка: перед відкриттям дверцят заберіть чашки або склянки, бо вони можуть впасти.

Прилад має бути готовим до роботи.

- Відкрийте дверцята приладу.
- Вийміть відсік для меленої кави. Відсік для меленої кави повинен бути сухим.
- Засипте щонайбільше 2 повні ложки меленої кави; не притискайте каву.

i **Увага!** Не засипайте немелені зерна або розчинну каву.

- Вставте відсік для меленої кави.
- Зачиніть дверцята приладу.

i Якщо впродовж 90 секунд кава не готуватиметься, камера заварювання автоматично спорожнюється, щоб запобігти переповненню. Прилад промивається.

- Поставте чашку під кран видачі напоїв.
- Прокрутіть поворотний регулятор і виберіть кавовий напій або кавовий напій з молоком.

На дисплеях відображається вибраний напій, ложка для меленої кави і попередньо налаштовані значення для даного напою.

i Налаштування можна змінювати, як описано в розділі «Адаптація напоїв».

i Для кавових напоїв з молоком враховуйте вказівки в розділі «Приготування напоїв із молоком».

- Торкніться до [▷], щоб почати приготування напою.

Кава заварюється, а потім наливається в чашку. При виборі кавових напоїв з молоком спочатку подається молоко, а потім заварюється кава.

i Щоб приготувати ще один напій з меленої кави, повторіть процес.

Набирання гарячої води

⚠ **Небезпека обпікання!**

Кран видачі напоїв сильно нагрівається. Після використання не можна торкатися цього компонента, доки він не охолоне.

Прилад має бути готовим до роботи.

- Вийміть гнучку трубку для молока з резервуара для молока.
- Витріть залишки молока чи кави з крана видачі напоїв.
- Поставте чашку чи склянку під кран видачі напоїв.
- Прокрутіть поворотний регулятор і виберіть «Гарячу воду».

i Налаштування можна змінювати, як описано в розділі «Адаптація напоїв».

- Торкніться до [▷], щоб почати приготування напою.
- Якщо ємність для молока не розпізнається в приладі, то з'являється наступне повідомлення «Вставте сопло».
- Якщо трубка ще приєднана, то зніміть її і натисніть на екрані на [Так].

З крану видачі напоїв поллється гаряча вода.

Повторним натисканням на [▷] можна передчасно перервати цей процес.

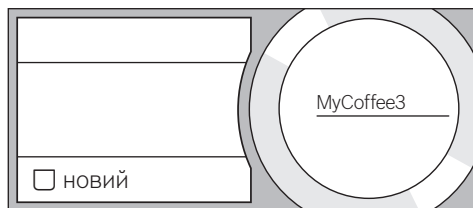
Особисті напої

Натисканням кнопки [☆] відкривається вибір для особистих напоїв. Можна використати до 8 комірок пам'яті. Улюблені напої, які ви часто готуєте, можна зберегти зі всіма їхніми налаштуваннями.

i У результаті натискання [☆] можна у будь-який момент вийти з меню без виконання зберігання.

Створення або заміна напою

- Натисніть кнопку [☆]. З'являється вибір комірок пам'яті.
- Прокрутіть поворотний регулятор і виберіть вільну комірку пам'яті (порожня склянка) для створення або зайняту комірку пам'яті для заміни чи видалення улюбленого напою.
- Для вільної комірки пам'яті виберіть «НОВИЙ», а для зайнятої комірки пам'яті – «Деталі».



На дисплеї з'являється меню для адаптації напоїв. Останній приготований напій відображається з вибраними востаннє налаштуваннями.

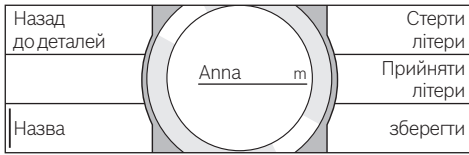
- Якщо потрібно зберегти не останній виданий напій, то прокрутіть поворотний регулятор і виберіть інший напій.
- Доторкніться до тих налаштувань, які необхідно змінити, прокрутіть поворотний регулятор і налаштуйте значення згідно з вашими побажаннями.

Залежно від вибору з'являються подальші можливості налаштування.

- Доторкніться до [Подальші деталі | зберегти], щоб здійснити подальші налаштування.

i Для молочних напоїв можна налаштовувати пропорцію змішування кави та молока.

- Налаштування можна зберегти під особистою назвою. Доторкніться до [Назва]. З'являється маска для введення назви.



- Прокрутіть поворотний регулятор і виберіть літери чи символ.
- Натисніть [Прийняти літери] для підтвердження вибраної літери або [Стерти літери] для видалення літер.
- Виберіть і підтвердьте інші літери чи символи.
- За допомогою [Зберегти] приймається введення. З'являється меню вибору.
- Натисніть [☆], щоб вийти з меню.

Видалення напою

- Торкніться до [☆].
 - Прокрутіть поворотний регулятор і виберіть зайняту комірку пам'яті.
 - Торкніться до [Деталі] і [Подальші деталі | зберегти].
 - Торкніться до [Видалити напій], а потім до [Видалити].
- Комірка пам'яті знову незайнята.

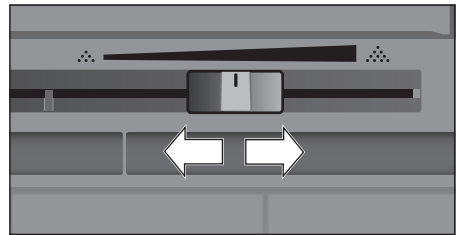
Вибір та приготування особистих напоїв

- Натисніть кнопку [☆]. З'являється вибір комірок пам'яті.
- Прокрутіть поворотний регулятор і бажану комірку пам'яті.
- Поставте чашку чи склянку під кран видачі напоїв.
- Торкніться до [▷], щоб почати приготування напою.

Регулювання ступеня помелу

У цю кавову машину вбудовано кавомолку з можливістю регулювання. Завдяки цьому ступінь помелу кави можна індивідуально змінювати.

- Відкрийте дверцята приладу.
- За допомогою повзункового регулятора виберіть налаштування ступеню помелу між кавою дрібного ☼ та кавою грубого помелу ☼.



- Зачиніть дверцята приладу.

i Для темних смажених зерен установлюйте тонший ступінь помелу, а для світлих – грубіший.

Порада: здійсніть тільки незначні зміни налаштування ступеню помелу.

Результати налаштування будуть відчутні лише з другої чашки кави.

Якщо на дисплеї з'явиться повідомлення «Встановіть грубіший ступінь помелу», то це означає, що зерна помелені надто тонко. Установіть грубіший ступінь помелу.

Блокування від доступу дітей


Для захисту дітей від обварювання та обпікання прилад можна блокувати.

- Натисніть і втримуйте кнопку [🔒] принаймні 4 секунди.

На дисплеї на мить з'являється

«Блокування від дітей активован.».


Тепер керування приладом неможливе, і існує можливість натискання тільки [🔒].

- Для деактивації блокування для захисту від дітей натисніть і втримуйте кнопку [] принаймні 4 секунди.

На дисплеї на мить з'являється «Блокування від дітей вимкнено».

Меню

Меню призначене для індивідуального налаштування приладу, перегляду інформації або запуску процесів.

- Щоб відкрити меню, натисніть кнопку [].

На сенсорному дисплеї з'являються різні можливості налаштування, а на круглому інформаційному дисплеї – поточні налаштування.

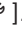
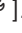
Навігація в меню



Торканням, напр., до мови активується та позначається червоним маркуванням відповідна можливість налаштування. Прокрутіть поворотний регулятор і налаштуйте, напр., на «українська». У результаті торкання до [Далі] з'являються подальші можливості налаштування.

| | | |
|-----------------|---|-----------------------|
| Мова |  | Освітлення |
| Жорсткість води | | Яскравість освітлення |
| Вимкнення через | | Далі» |

Приклад

Автоматичне вимкнення приладу налаштуйте на 15 хвилин:

- Натисніть кнопку []. Відкриється меню.
- Торкніться до [Вимкнення через], поле марковане червоним кольором.
- Прокрутіть поворотний регулятор і виберіть «00г 15хв».
- Натисніть кнопку []. На дисплеї з'являється [зберегти] і [Не зберігати].
- Торкніться до [зберегти].
Налаштування буде збережено.
На дисплеї з'являється вибір напою.

 У результаті натискання [] можна у будь-який момент вийти з меню. Якщо протягом прибл. 30 секунд не виконується жодного введення даних, то меню автоматично закривається і налаштування не зберігаються.


Наявні можливості налаштування:

Мова

Тут можна вибирати мову відображення текстів на дисплеї.

Жорсткість води


Тут можна встановлювати жорсткість води залежно від місцевих умов. Ви можете вибрати ступінь від «1 (м'яка)» до «4 (дуж. Жор.)». Заводське налаштування жорсткості води становить «4 (дуж. Жор.)».

 Від правильності вибору жорсткості води залежить своєчасність нагадувань про необхідність очищати прилад від накипу.

Жорсткість води можна визначити за допомогою спеціальної смужки з комплекту поставки або дізнатися на місцевому підприємстві водопостачання. Якщо в будинку встановлена установка для пом'якшення води, то налаштування слід встановити на «Пом'якш. установка».

Фільтр для води

Якщо здійснюється встановлення, заміна чи виймання фільтра для води, то в меню необхідно виконати відповідно налаштування «вставте», «замініть» або «видаліть».

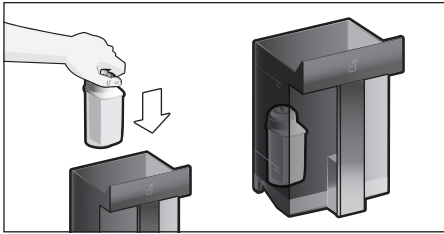
 Фільтр для води зменшує утворення накипу, знижує рівень забруднення води, а також покращує смак кави. Водяний фільтр можна придбати в магазині або замовити в сервісному центрі (див. розділ «Приладдя»).

Встановлення або заміна фільтра для води:

Перш ніж використовувати новий водяний фільтр, його необхідно промити.

- Прокрутіть поворотний регулятор і виберіть «вставте» чи «замініть».

- Міцно затисніть фільтр для води у заглибині резервуара для води.



- Заповніть резервуар водою до позначки максимального рівня max.
- Вийміть гнучку трубку для молока з резервуара для молока і закрийте дверцята.

i **Увага:** при закриванні дверцят не затисніть гнучку трубку.

- Поставте під кран видачі напоїв посудину місткістю 0,5 л.
- Натисніть на [>].
Через фільтр потече вода, промиваючи його.
- Після цього спорожніть посудину. Прилад знову готовий до роботи.

i Внаслідок промивання фільтра було одночасно активоване налаштування для повідомлення про заміну фільтра.

Після того, як з'явиться повідомлення «Замініть вод. фільтр» або найпізніше через 2 місяці дія фільтра вичерпана. З міркувань гігієни, а також для захисту приладу від утворення накипу (яке може призвести до пошкодження) необхідно замінити фільтр.

- Якщо ви не встановлюєте новий фільтр, виберіть налаштування «видаліть» і натисніть [>].

На дисплеї з'являється «Видаліть фільтр, знову вставте резервуар для води, закрийте дверцята».

i Якщо прилад довго не використовувався (наприклад, під час вашої відпустки), перед подальшим використанням фільтр необхідно промити. Для цього просто приготуйте чашку гарячої води.

Докладну інформацію щодо заміни фільтра можна знайти в доданій інструкції з користування фільтром.

Home Connect

Налаштування для підключення до мережі WLAN (домашньої мережі) і кінцевих мобільних приладів (див. розділ «Home Connect»).

Вимкнення через

Тут задається проміжок часу, який має пройти з приготування останнього напою до автоматичного промивання та вимкнення приладу. Можна вибирати значення від 15 хвилин до 8 годин. У заводській конфігурації вибрано 30 хвилин.

Освітлення

Налаштування освітлення крана видачі напоїв. Можна вибрати «увімк.», «за викор.» або «вимк.».

Яскравість освітлення

Налаштування яскравості освітлення крана видачі напоїв. Ви можете вибрати ступінь від «Рівень 1» до «Рівень 10».

Яскравість дисплея

Налаштування яскравості освітлення дисплея.

Сигнали кнопок

Вмикання або вимикання сигнальних звуків.

Індикація часу

Можливість індикації для поточного часу «Вимк.» або «Цифровий» (увімк.). Налаштування цього параметра можна виконати в пункті меню Час.

i У випадку вимкнення приладу вимикачем живлення чи збоїв електропостачання налаштування поточного часу втрачається.

Час

Налаштування поточного часу.

Захист від намерзання

Ця сервісна програма дає змогу запобігати пошкодженням у результаті морозу під час транспортування й зберігання. Прилад повністю спорожнюється.

- Спорожніть резервуар для води і знову вставте.
- При наявності зніміть ємність для молока і закрийте дверцята. Прилад автоматично спорожнить систему подачі рідини.
- Після цього піддон для крапель спорожнить та вставте на місце.

Інф. про напої

Індикація інформації, скільки напоїв було приготовано з моменту введення кавової машини в експлуатацію.

Заводські налаштування

Тут можна скинути всі користувацькі налаштування та відновити заводську конфігурацію приладу.

- Торканням до [Відновлювати] ви підтверджуєте, а торканням до [Не відновлювати] ви скасовуєте налаштування.

Home Connect

Ця кавова машина підтримує Wi-Fi, і нею можна дистанційно керувати з мобільного пристрою (напр., з планшета або смартфона). Застосунок Home Connect пропонує додаткові функції, що оптимально доповнюють під'єднаний пристрій. Якщо прилад не підключений до мережі WLAN (домашньої мережі), прилад працює як кавова машина без підключення до мережі, і ним можна керувати через дисплей як зазвичай.

Важлива вказівка

Маршрутизатор домашньої мережі має працювати в діапазоні 2,4 ГГц. Перевірте, у разі потреби — відрегулюйте.

Доступність функції Home Connect залежить від доступності служб Home Connect у вашій країні. Служби Home Connect доступні не в усіх країнах. Докладнішу інформацію про це можна знайти на сайті www.home-connect.com.



Дотримуйтеся вказівок з техніки безпеки, поданих на початку цього посібника з експлуатації, і переконайтеся в тому, що їх також дотримуються тоді, коли приладом керують за допомогою застосунку Home Connect, а вас при цьому немає вдома. Також дотримуйтеся вказівок в застосунку Home Connect.

Керування безпосередньо на приладі завжди має пріоритет, у цей час неможливе керування за допомогою застосунку Home Connect.

Налаштування

Щоб можна було виконати налаштування за допомогою Home Connect, на мобільному кінцевому приладі (напр., на планшеті, смартфоні) повинен бути встановлений застосунок Home Connect. При цьому дотримуйтеся документації, що постачається разом з Home Connect. Дотримуйтеся кроків, зазначених у застосунку, щоб виконати налаштування. Реєстрацію приладу в мережі WLAN можна здійснювати під час першого вводу в експлуатацію автоматичної кавової машини безпосередньо або через меню (спочатку натисніть [🔗], щоб відкрити меню):

- Натисніть [Home Connect].
- Натисніть [Wi-Fi], щоб запустити радіозв'язок. На дисплеї з'явиться «Wi-Fi увімк.».
- Натисніть [Під'єднан. до мережі]. На дисплеї з'являється на вибір [Автоматичне з'єднання] і [Під'єднання вручну].




Якщо маршрутизатор має функцію WPS, виберіть [Автоматичне з'єднання.].

Автоматичне підключення до мережі WLAN (домашньої мережі)

- Натисніть [Автоматичне з'єднання]. На дисплеї з'являється [Автоматичне мережеве з'єднання].
- Протягом кількох хвилин натисніть кнопку WPS на маршрутизаторі домашньої мережі і чекайте, поки на дисплеї автоматичної кавової машини не з'явиться «Мережеве з'єдн. успішно встановл.».
- Відкрийте застосунок на мобільному пристрої.
- Натисніть [З'єднання з застосунком]. Кавова машина встановлює зв'язок з застосунком.
- Чекайте, доки на дисплеї коротко не висвітиться [Успішно з'єднано з застос.].
- Натисніть [Дист. запуск]. З'являється попереджувальне повідомлення.
- Натисніть [Далі] та прочитайте попереджувальне повідомлення.
- Натисніть [Підтверд.].

Тепер керування кавовою машиною зі всіма її функціями можна здійснювати за допомогою кінцевого мобільного приладу, використовуючи при цьому застосунок.

 При виборі [відключ.] - [Дист. запуск] відображаються виключно режими роботи кавової машини в застосунку Home Connect. Тепер можна виконувати налаштування, але приготування напоїв не запускається.

Ручне підключення до мережі WLAN (домашньої мережі)

- Натисніть [Під'єднання вручну]. Кавова машина налаштовує власну мережу WLAN, до якої можна підключитися за допомогою планшета і смартфона. На дисплеї з'являється SSID (ім'я) та ключ (пароль) цієї мережі.


- Зареєструйте кінцевий мобільний пристрій в мережі кавової машини, використовуючи SSID «HomeConnect» та ключ «HomeConnect».

- Запустіть застосунок на кінцевому мобільному пристрої та слідуйте інструкціям для реєстрації в мережі та дотримуйтеся даних документації, що міститься в комплекті з Home Connect.

Процес реєстрації завершено, якщо на дисплеї кавової машини коротко висвічується «Мережеве з'єдн. успішно встановл.».


- Натисніть [З'єднання з застосунком]. Додатково необхідно відкрити застосунок на мобільному пристрої. Кавова машина встановлює зв'язок з застосунком.
- Чекайте, доки на дисплеї коротко не висвітиться [Успішно з'єднано з застос.].
- Натисніть [Дист. запуск]. З'являється попереджувальне повідомлення.
- Натисніть [Далі] та прочитайте попереджувальне повідомлення.
- Натисніть [Підтверд.].

Тепер керування кавовою машиною зі всіма її функціями можна здійснювати за допомогою кінцевого мобільного приладу, використовуючи при цьому застосунок.


 При виборі [відключ.] - [Дист. запуск] відображаються виключно режими роботи кавової машини в застосунку Home Connect. Тепер можна виконувати налаштування, але приготування напоїв не запускається.

Увімкнення та вимкнення Wi-Fi

За потреби Wi-Fi можна увімкнути «увімкн.» або вимкнути «вимк.» (напр., на час відпустки).

 Після вимкнення налаштування залишаються в пам'яті.

Після вмикання слід зачекати декілька хвилин, доки кавова машина не встановить зв'язок з мережею WLAN.

 У режимі готовності при підключенні до мережі для приладу потрібно макс. 2 Вт.

- Щоб відкрити меню, натисніть [].
- Натисніть [Home Connect].
- Натисніть [Wi-Fi] для вмикання «уВІМКН.» або вимикання «ВИМК.».


Подальші налаштування

Home Connect можна у будь-який момент налаштувати відповідно до індивідуальних потреб.


Вказівка: кавова машина повинна бути підключена до мережі WLAN.

Відключення від мережі

Кавову машину можна у будь-який момент відключити від мережі WLAN.

 Якщо кавову машину відключено від мережі WLAN, неможливо керувати нею за допомогою Home Connect.


- Щоб відкрити меню, натисніть [].
 - Натисніть [Home Connect].
 - Натисніть [Відключ. від мережі].
- Зв'язок з мережею та застосунком перервано. Wi-Fi та дистанційний пуск вимкнені.

 Інформація стосовно мережі WLAN видаляється.

Підключення до застосунку

Застосунок Home Connect можна встановлювати на безмежній кількості кінцевих мобільних пристроїв та з'єднувати їх з кавовою машиною.

Кавова машина повинна вже бути підключена до мережі WLAN.

- Відкрийте застосунок на мобільному пристрої.
- Щоб відкрити меню, натисніть [].
- Натисніть [Home Connect].
- Натисніть [З'єднання з застосунком] для підключення приладу до застосунку.

Дистанційний запуск

Якщо, напр., приготування напою на кавовій машині запускається через кінцевий мобільний пристрій, то повинен бути активований дистанційний запуск.



Увага! Існує небезпека опіку!


У випадку дистанційного запуску без нагляду для третіх осіб існує небезпека отримання опіків, якщо вони під час видачі напою тримають руки під краном подачі кави. Тому переконайтеся, щоб при дистанційному запуску без нагляду не піддавалися небезпеці інші особи, в першу чергу діти, а також не були пошкоджені матеріальні цінності.



Текстове поле [Дист. запуск] відображається лише тоді, якщо успішно встановлено зв'язок з HomeConnect.




Якщо дистанційний запуск вимкнено, відображаються виключно режими роботи кавової машини в застосунку Home Connect.

- Щоб відкрити меню, натисніть [].
- Натисніть [Home Connect].
- Натисніть [Дист. запуск], для вмикання «уВІМКН.» або вимикання «ВИМК.» функції дистанційного пуску.

Інформація про прилади

Індикація інформації про прилад та мережу

- Щоб відкрити меню, натисніть [].
- Натисніть [Home Connect].
- Натисніть [Інформ. про прилад]. Через декілька секунд з'являється SSID, IP, MAC-адреса та серійний номер приладу.

Дисплей

У правому верхньому куті дисплея відображається символ, що відповідає стану функції Home Connect:



З'єднано з мережею



Не з'єднано з мережею



Немає зв'язку із сервером

Дистанційна діагностика

У разі несправностей спеціалісти сервісного центру можуть отримувати доступ до вашого приладу. Зверніться до сервісного центру, переконайтеся, що прилад з'єднано із сервером Home Connect і перевірте, чи доступна послуга дистанційної діагностики у вашій країні.

Докладніші відомості про послугу дистанційного доступу та її доступність у вашій країні можна знайти в розділі Help & Support (Довідка й підтримка) на сайті Home Connect: www.home-connect.com

Вказівки щодо захисту даних

При першому підключенні кавової машини до мережі WLAN, з'єднаної з Інтернетом, кавова машина передає наступні категорії даних на сервер Home Connect (перша реєстрація):

- однозначну ідентифікацію приладу (складається з ключів приладу, а також MAC-адреси встановленого модуля зв'язку Wi-Fi);
- сертифікат безпеки модуля зв'язку Wi-Fi (для інформаційно-технічної безпеки з'єднання);
- поточну версію програмного та апаратного забезпечення кавової машини;
- стан відновлення заводських налаштувань, якщо воно виконувалося перед цим.

Ця перша реєстрація готує до використання функцій Home Connect і потрібна лише при першому використанні функцій Home Connect.

i Пам'ятайте, що функції Home Connect можна використовувати лише з застосунком Home Connect. Інформацію щодо захисту даних можна переглянути в застосунку Home Connect.

Декларація відповідності

Ця компанія Robert Bosch Hausgeräte GmbH заявляє, що прилад із функцією Home Connect відповідає основним вимогам та іншим застосовним положенням Директиви 2014/53/EU. Докладну «Декларацію відповідності RED» див. на веб-сайті серед www.bosch-home.com на сторінці вашого приладу в додаткових документах.

Діапазон 2,4 ГГц; макс. 100 мВт

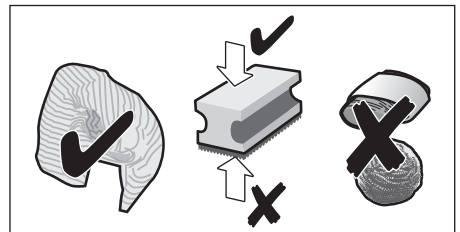
Догляд і щоденне очищення



Небезпека враження електричним струмом!

У жодному разі не занурюйте прилад у воду. Не використовуйте паровий очищувач.

- Протирайте корпус приладу вологою м'якою ганчіркою.
- Очистьте панель керування серветкою з мікроволокна.
- Не використовуйте засоби для очищення, що містять спирт.
- Не використовуйте жорсткі ганчірки або засоби для очищення.



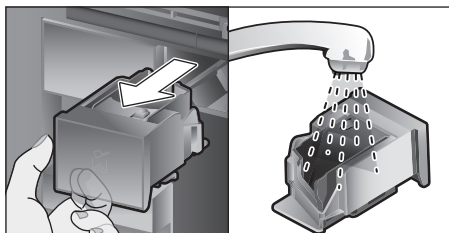
- Завжди невідкладно прибирайте залишки накипу, молока, розчинів для очищення та видалення накипу. Під такими залишками може виникати корозія.

i На нових губчастих ганчірках можуть міститися солі. Солі можуть спричиняти появу нальоту ржі на нержавіючій сталі, тому перед використанням такі ганчірки слід ретельно промивати.

- Відкрийте дверцята і вийміть рухом уперед піддон для крапель.
- Зніміть кришку піддону для крапель і контейнер для кавової гущі.
- Спорожніть, очистіть та витріть окремі деталі насухо.

i **Важлива вказівка:** щодня очищайте піддон і контейнер для кавової гущі, щоб запобігти утворенню відкладень.

- Вийміть відсік для меленої кави, промийте його під протічною водою та витріть насухо.



- Протріть внутрішні поверхні приладу (напрямі для піддону і відсіку для меленої кави) і приймальний піддон та витріть їх насухо.
- Вставте назад сухі частини, напр., відсік для меленої кави.

⚠ **Зазначені нижче компоненти заборонено мити в посудомийній машині:**

шухляда для приладдя, резервуар для води, кришка резервуара для води, кришка крана видачі напоїв, контейнер для зерен, кришка контейнера для зерен, металева з'єднувальна частина, відсік для меленої кави, захисна кришка заварювального блока, заварювальний блок і емність для молока.

⚠ **Зазначені нижче компоненти можна мити в посудомийній машині:**

решітку піддона, приймальний піддон, піддон для крапель, кришку піддона для крапель, контейнер для кавової гущі, трубки для молока, всмоктувальні трубки, окремі деталі крана видачі напоїв, ложку для меленої кави і окремі деталі кришки резервуара для молока.

i Якщо ввімкнути непрогрітий прилад або вимкнути прилад після приготування кави, буде здійснено автоматичне промивання. Таким чином відбувається самоочищення системи.

i **Важлива вказівка:** якщо прилад довго не використовувався (наприклад, під час вашої відпустки), перед запуском необхідно ретельно очистити всі його компоненти, зокрема молочну систему, відсік для меленої кави і заварювальний блок.

Очищення молочної системи

Молочна система відразу ж після приготування молочного напою автоматично очищується коротким струменем пари.

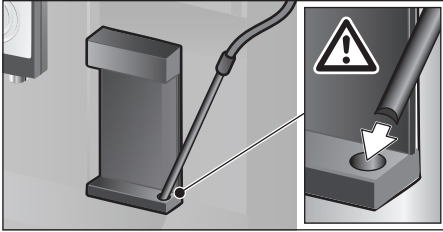
i **Порада:** для особливо ретельного очищення молочної систему можна додатково промити водою (див. розділ «Промивання молочної системи»).

Важлива вказівка: молочну систему щонеділі очищуйте вручну, за потреби навіть частіше (див. розділ «Ручне очищення молочної системи»).

⚠ **Небезпека обпикання!** Кран видачі напоїв сильно нагрівається. Після використання не можна торкатися цього компонента, доки він не охолоне.

Промивання молочної системи

- Натисніть кнопку [☉].
- Для вибору програми торкніться до [Промив. мол. системи].
- Відкрийте дверцята і вийміть всмоктувальну трубку з ємності для молока.
- Витріть всмоктувальну трубку і вставте її кінець в отвір на контейнері для кавової гущі.

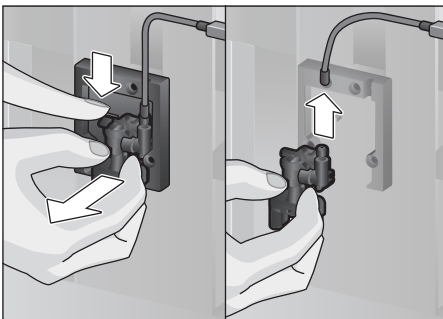


- Закрийте дверцята. При цьому уважайте, щоб не затиснути гнучку трубку.
 - Поставте порожню склянку під кран видачі напоїв.
 - Натисніть на [▷].
- Молочна система промивається водою.
- Після цього спорожніть склянку.
 - Для виходу з програми торкніться до [☉].

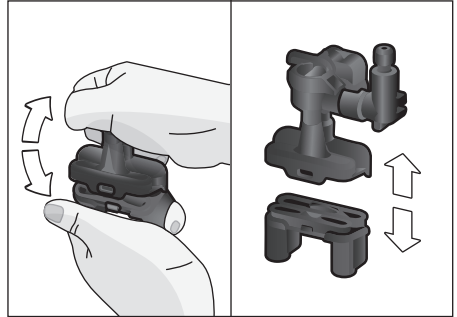
Ручне очищення молочної системи

Для очищення молочної системи розберіть її:

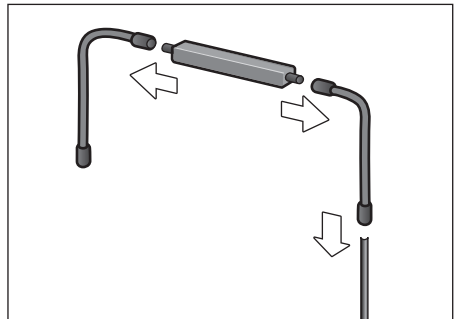
- Пересуньте кран видачі напоїв до упору вниз і зніміть кришку рухом вперед.
- Натисніть вниз на важіль з собачкою зліва від крана видачі напоїв і вийміть кран видачі напоїв рухом прямо вперед.



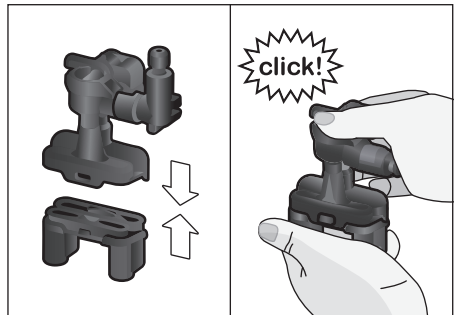
- Зніміть гнучку трубку для молока. Розкладіть верхню і нижню частини крана видачі напоїв.



- Від'єднайте гнучкі трубки для молока, з'єднувальну частину і всмоктувальну трубку.



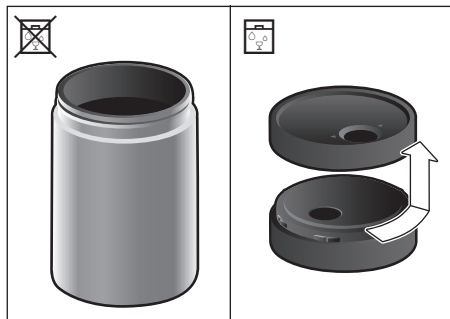
- Очистіть окремі деталі м'якою ганчіркою, зволоженою в лужному мийному розчині.
- Промийте всі деталі чистою водою та висушіть їх.
- Знову зберіть окремі частини (див. також коротку інструкцію).



- Кран видачі напоїв вставте прямо спереду на три з'єднувальні елементи.
- Установіть на місце кришку.


Очищення ємності для молока

З міркувань гігієни ємність для молока необхідно регулярно очищувати. Тільки окремі частини кришки придатні для миття в посудомийній машині. Ємність для молока з нержавіючої сталі очищуйте вручну м'яким миючим засобом.

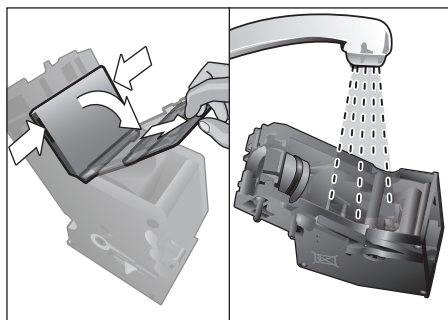


Очистка заварювального блока

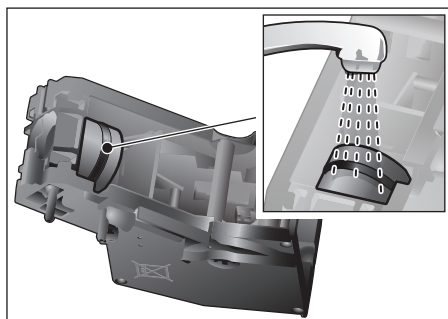
(див. також коротку інструкцію)
На додаток до автоматичного очищення слід регулярно очищати заварювальний блок вручну, знімаючи його.

- Відкрийте дверцята приладу.
- Повністю вимкніть прилад вимикачем живлення [O/I].
- Зніміть захисну кришку заварювального блока.
- Вийміть контейнер для кавової гущі.
- Червоний фіксатор заварювального блока посуньте до упору ліворуч на .
- Натисніть важіль для виймання до упору вниз. Заварювальний блок від'єднується.
- Обережно витягніть заварювальний блок, тримаючись за ручку.

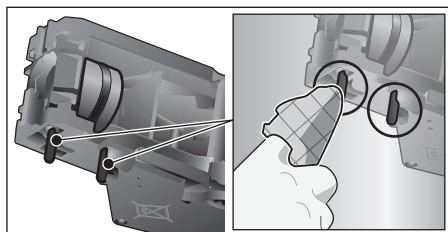
- Зніміть кришку заварювального блока та ретельно вимийте заварювальний блок під проточною водою.




- Ретельно промийте сито заварювального блока під струменем води.





- Ретельно промийте з'єднувальну цапфу блока заварювання.




-  **Важлива вказівка:** очищайте цей компонент без мийного засобу; не мийте його в посудомийній машині.

- Ретельно очистьте внутрішні поверхні приладу вологою ганчіркою; за наявності залишків кави видаліть їх.
- Зачекайте, доки заварювальний блок і внутрішні поверхні приладу не висохнуть.

- Установіть кришку на блок заварювання.
- Вставте заварювальний блок до упору у прилад і натискайте посередині, доки блок чутно не заскочить в паз.

 **Важлива вказівка:** червоний фіксатор повинен перебувати в крайньому лівому положенні на  (див. зображення **E**).

- Затисніть важіль для виймання до упору вверх та посуньте червоний фіксатор до упору вправо на .
- Вставте контейнер для кавової гущі.
- Знову вставте захисну кришку.
- Зачиніть дверцята приладу.

Сервісні програми


(див. також коротку інструкцію)

Через певні проміжки часу на дисплеї з'являється або

«Негайно виконайте програму вид. накипу!»
або

«Негайно виконайте програму очищення!»
або

«Негайно виконайте програму Calc'nClean!»
У такому разі слід негайно очистити прилад або видалити з нього накип, виконавши відповідну програму. Процеси видалення накипу та очищення можна поєднати, виконавши функцію Calc'nClean (див. розділ «Calc'nClean»). Якщо не виконати сервісну програму відповідно до інструкції, прилад може бути пошкоджений.

 **Важлива вказівка:** якщо видалення накипу виконується невчасно, то з'являється «Пропущено видалення накипу. Прилад буде заблоковано!». Відразу ж після вказівки виконайте процес видалення накипу. Якщо прилад заблоковано, то його можна повторно використовувати тільки після процесу видалення накипу.

Для виведення індикації кількості порцій напоїв, яку ще можна приготувати до обов'язкового виконання сервісної програми, слід діяти наступним чином:

- Торкніться до [].

З'являються сервісні програми. Лічильник, напр., «Програма вида. накипу нео. Через 28 чашок», надає довідкову інформацію про те, коли наступний раз необхідно виконувати ту чи іншу програму.



Увага!

При виконанні кожної сервісної програми використовуйте засіб для видалення накипу та очищення згідно з інструкцією і дотримуйтеся (відповідних) вказівок з техніки безпеки.

У жодному разі не переривайте виконання сервісної програми! Не пийте рідину! У жодному разі не видаляйте накип за допомогою лимонної кислоти, оцту або засобів на основі оцту. У жодному разі не кладіть таблетки чи інші засоби для видалення накипу у відсік для меленої кави!



Важлива вказівка: перш ніж запускати сервісну програму (видалення накипу, очищення або Calc'nClean) вийміть заварювальний блок, очистьте його відповідно до інструкції та встановіть на місце. При зачиненні дверцят вважайте, щоб не затиснути гнучку трубку. Після завершення відповідної сервісної програми негайно протріть прилад вологою м'якою ганчіркою, щоб прибрати залишки миючого розчину та розчину для видалення накипу. Під такими залишками може виникати корозія. На нових губчастих ганчірках можуть міститися солі. Солі можуть спричиняти появу нальоту ржі на нержавіючій сталі, тому перед використанням такі ганчірки слід ретельно промити. Ретельно очистьте кран видачі напоїв, гнучкі трубки для молока і з'єднувальний елемент.

i Спеціально розроблені сумісні з цим приладом таблетки для видалення накипу й очищення можна придбати в магазині або замовити в сервісному центрі (див. розділ «Приладдя»).

i За наявності водяного фільтра виконувати програму видалення накипу можна рідше.

Видалення накипу

Тривалість: близько 21 хвилин.

- Натисніть кнопку [☼].
- Для вибору програми торкніться до [Видал.накипу].
- На дисплеї з'являтимуться інструкції з виконання програми.
- Спорожніть піддони і знову вставте.
- Вийміть водяний фільтр (при наявності) і натисніть [▷].
- Залийте теплу воду в порожній резервуар для води до позначки «0,5 л» і розчиніть у ній 1 таблетку для видалення накипу Bosch TCZ8002N.

i Якщо розчину для видалення накипу у резервуарі для води мало, на дисплеї з'являється відповідна вимога. Додайте негазованої води та знову натисніть кнопку [▷].

- Вийміть всмоктувальну трубку з ємності для молока, витріть і вставте її кінець в отвір на контейнері для кавової гущі.
- Зачиніть дверцята приладу.
- Поставте під кран видачі напоїв посудину місткістю 0,5 л.
- Натисніть на [▷]. Запускається програма видалення накипу, яка виконуватиметься близько 19 хвилин.
- Вийміть ємність і знову натисніть кнопку [▷].
- Промийте резервуар для води і знову вставте фільтр для води (якщо він вийнятий).
- Залийте в нього свіжу воду до відмітки «max».
- Вставте на місце резервуар для води і зачиніть дверцята.

- Поставте ємність знову під кран видачі напоїв.
- Натисніть на [▷]. Програма видалення накипу буде виконуватися приблизно 2 хвилини, промиваючи прилад.
- Вийміть ємність, спорожніть піддони і знову вставте і закрийте дверцята.
- Натисніть на [▷]. Видалення накипу завершено, і прилад знову готовий до роботи.
- Натисніть кнопку [☼], щоб вийти з програми.

Очищення

Тривалість: близько 5 хвилин.

- Натисніть кнопку [☼].
- Для вибору програми торкніться до [Очищення].
- На дисплеї з'являтимуться інструкції з виконання програми.
- Очистьте кран видачі напоїв і вставте на місце, спорожніть піддони і знову вставте.
- Відкрийте відсік для меленої кави, покладіть у нього таблетку для очищення і закрийте відсік.
- Зачиніть дверцята приладу.
- Поставте під кран видачі напоїв посудину місткістю 0,5 л.
- Натисніть на [▷]. Запуститься програма очищення, яка виконуватиметься близько 5 хвилин.
- Вийміть ємність, спорожніть піддони і знову вставте і закрийте дверцята.
- Натисніть на [▷]. Процес очищення завершено, і прилад знову готовий до роботи.
- Натисніть кнопку [☼], щоб вийти з програми.

Calc'nClean

Тривалість: близько 26 хвилин.

- Calc'nClean – це поєднання окремих функцій видалення накипу та очищення. Якщо обидві окремі функції потрібно виконати приблизно одночасно, кавова машина автоматично пропонує скористатися цією програмою.
- Натисніть кнопку [☼].

- Для вибору програми торкніться до [Calc'nClean].
- На дисплеї з'являтимуться інструкції з виконання програми.
- Очистьте кран видачі напоїв і вставте на місце, спорожніть піддони і знову вставте.
- Відкрийте відсік для меленої кави, покладіть у нього таблетку для очищення і закрийте відсік.
- Вийміть водяний фільтр (при наявності) і натисніть [▷].
- Залийте теплу воду в порожній резервуар для води до позначки «0,5 л» і розчиніть у ній 1 таблетку для видалення накипу Bosch TCZ8002N.



Якщо розчину для видалення накипу у резервуарі для води мало, на дисплеї з'являється відповідна вимога. Додайте негазованої води та знову натисніть кнопку [▷].

- Вийміть всмоктувальну трубку з ємності для молока, витріть і вставте її кінець в отвір на контейнері для кавової гущі. Зачиніть дверцята приладу.
- Поставте під кран видачі напоїв посудину місткістю 0,5 л.
- Натисніть на [▷]. Програма виконуватиметься уже близько 19 хвилин.
- Вийміть ємність і знову натисніть кнопку [▷].
- Промийте резервуар для води і знову вставте фільтр для води (якщо він вийнятий).
- Залийте в нього свіжу воду до відмітки «max».
- Вставте на місце резервуар для води і зачиніть дверцята.
- Поставте ємність знову під кран видачі напоїв.
- Натисніть на [▷]. Програма виконуватиметься близько 7 хвилин і відбудеться промивання приладу.
- Вийміть ємність, спорожніть піддони і знову вставте і закрийте дверцята. Натисніть на [▷]. Процес видалення накипу закінчено, і прилад знову готовий до роботи.

- Натисніть кнопку [☺], щоб вийти з програми.

Спеціальне промивання



Важлива вказівка: якщо виконання однієї з сервісних програм перервано, наприклад, через збій електропостачання, після вказівок дисплея виконайте описані нижче дії:

- Промийте резервуар для води і наповніть його свіжою водою до позначки «max».
- Натисніть на [▷]. Програма виконуватиметься близько 2 хвилин і відбудеться промивання приладу.
- Спорожніть піддони і знову вставте, закрийте дверцята. Прилад знову готовий до роботи.
- Натисніть кнопку [☺], щоб вийти з програми.

Поради для заощадження енергії

- У результаті натискання на [Ⓜ] прилад переходить у «Економний режим». У «Економному режимі» прилад споживає дуже мало енергії, але продовжує контролювати всі важливі з точки зору техніки безпеки функції для запобігання пошкодженням.
- У пункті меню «Вимкнення через» встановіть 15-хвилинний час до автоматичного вимкнення.
- Для економії енергії у меню зменште яскравість дисплея та освітлення.
- Дуже не рекомендується переривати процес приготування кави чи молочної пінки. Передчасне переривання збільшує споживання електроенергії та прискорює заповнення піддона.
- Регулярно видаляйте накип, щоб він не відкладався на приладі. Відкладення накипу спричиняють підвищене споживання електроенергії.

Захист від морозу

Щоб запобігти пошкодженням унаслідок впливу морозу під час транспортування та зберігання, необхідно заздалегідь повністю спорожнити прилад (див. розділи «Меню – Захист від намерзання»).

Зберігання приладдя

У цій кавовій машині є спеціальна шухляда для зберігання короткої інструкції та приладдя.

- Ложку для меленої кави та фільтр для води поставте в шухляду для приладдя.
- Вставте коротку інструкцію в спеціальний відсік спереду в шухляді для приладдя.
- Довгу всмоктувальну трубку можна зберігати у кріпленні на внутрішній стороні дверцят.
- З'єднувальну частину можна закріпити на магнітному тримачі над відсіком для меленої кави.

Приладдя

Перелічене нижче приладдя можна придбати в магазині або сервісній майстерні.

| Приладдя | Номер для замовлення Магазин/ Сервісна служба |
|--|---|
| Таблетки для очищення | TCZ8001N/ 00311808 |
| Таблетки для видалення накипу | TCZ8002N/00576694 |
| Водяний фільтр | TCZ7003/00575491 |
| Набір для догляду | TCZ8004/00576331 |
| Резервуар для молока з кришкою «FreshLock» | TCZ8009N/00576165 |
| Обмежувачі для кута відчинення 92° | 00636455 |

Утилізація



Цей прилад маркіровано згідно положень європейської Директиви 2012/19/EU стосовно електронних та електроприладів, що були у використанні (waste electrical and electronic equipment – WEEE). Директивою визначаються можливості, які є дійсними у межах Європейського союзу, щодо прийняття назад та утилізації бувших у використанні приладів. Про актуальні можливості для видалення можна дізнатися в спеціалізованому магазині.

Умови гарантії

Стосовно цього приладу діють умови гарантії, щоб були опубліковані нашим компетентним представництвом в країні, в якій Ви придбали прилад. Ви можете в будь-який час одержати умови гарантії у спеціалізованому магазині, в якому Ви придбали прилад, або безпосередньо в нашому представництві у Вас в країні. Умови гарантії для Німеччини та адреси Ви знайдете на останніх чотирьох сторінках цієї брошури. Крім того, умови гарантії розміщені також і в Інтернеті за зазначеною адресою. Для користування гарантійними послугами необхідно в будь-якому випадку показати квитанцію про оплату.

Можливі зміни.

Технічні характеристики

| | |
|---|----------------------|
| Електричне живлення (напруга/частота) | 220–240 В – 50/60 Гц |
| Номінальна потужність | 1600 Вт |
| Максимальний статичний тиск насоса | 19 бар |
| Максимальна місткість резервуара для води (без фільтра) | 2,4 л |
| Максимальна місткість резервуара для кавових зерен | 500 г |
| Довжина кабелю живлення | 1,7 м |
| Габаритні розміри (В x Ш x Г) | 455 x 495 x 375 мм |
| Маса в порожньому стані | 19–20 кг |
| Тип кавомолки | Керамічна |

Самостійне усунення незначних проблем

| Проблема | Причина | Усунення |
|--|---|--|
| Значні коливання якості кави або молочної пінки (наприклад, коливання кількості або розбрикування молочної пінки). | Прилад забруднений накипом. | Видаліть накип із приладу відповідно до інструкції, див. розділ «Сервісні програми». |
| | Усмоктувальна трубка засмічена. | Очистіть усмоктувальну трубку. |
| Приготування напою неможливе. | Кран видачі напоїв або один з 3 з'єднувальних елементів засмічений. | Очистьте кран видачі напоїв і з'єднувальні елементи. |
| Напій витікає по всьому крану видачі напоїв. | Відсутня нижня частина крана видачі напоїв. | Вмонтуйте нижню частину, див. розділ «Очищення молочної системи». |
| Молочна пінка відсутня, її замало, або молочна система не всмоктує молоко. | Прилад забруднений накипом. | Видаліть накип із приладу відповідно до інструкції, див. розділ «Сервісні програми». |
| | Кран видачі напоїв або один з 3 з'єднувальних елементів засмічений. | Очистьте кран видачі напоїв і з'єднувальні елементи. |
| | Непридатне молоко. | Не використовуйте кип'ячене молоко. Використовуйте холодне молоко жирністю не менше 1,5 %. |
| | Кран видачі напоїв чи трубка для молока складені неналежним чином. | Зволожите окремі деталі та повторно складіть. |
| | Усмоктувальна трубка засмічена. | Очистіть усмоктувальну трубку. |

| Проблема | Причина | Усунення |
|---|--|--|
| Заданий користувачем об'єм напою не досягається; кава витікає лише краплями або не витікає взагалі. | Установлено надто тонкий ступінь помелу. Мелена кава помолота надто тонко. | Установіть більш грубий ступінь помелу. Використовуйте мелену каву грубішого помелу. |
| | У приладі відклалося багато накипу. | Видаліть накип із приладу відповідно до інструкції, див. розділ «Сервісні програми». |
| | Блок заварювання забруднений. | Очистьте заварювальний блок, див. розділ «Очистка заварювального блока». |
| Гаряча вода має молочний вигляд або смакує молоком чи кавою. | Гнучку трубку для молока не знято. | Вийміть гнучку трубку для молока з резервуара для молока. |
| | На крані видачі напою є залишки молока чи кави. | Очистіть кран видачі напоїв . |
| На каві не утворюється пінка. | Непридатний сорт кави. | Використовуйте сорт кави з більшим вмістом зерен робуста. |
| | Зерна обсмажені вже давно. | Використовуйте свіжі зерна. |
| | Ступінь помелу не відповідає кавовим зернам. | Установіть тонший ступінь помелу. |
| Кава має занадто кислий присмак. | Ступінь помелу надто низький. Мелена кава помолота надто грубо. | Установіть тонший ступінь помелу. Використовуйте мелену каву більш дрібного помелу. |
| | Непридатний сорт кави. | Змініть сорт кави. |
| Кава має надто гіркий присмак. | Установлено надто тонкий ступінь помелу. Мелена кава помолота надто тонко. | Установіть більш грубий ступінь помелу. Використовуйте мелену каву грубішого помелу. |
| | Непридатний сорт кави. | Змініть сорт кави. |
| Кава має присмак горілих зерен. | Зависока температура заварювання. | Знизьте температуру, див. розділ «Адаптація напоїв». |
| | Установлено надто тонкий ступінь помелу. Мелена кава помолота надто тонко. | Установіть грубіший ступінь помелу. Використовуйте мелену каву грубішого помелу. |
| | Непридатний сорт кави. | Змініть сорт кави. |
| Кава занадто рідка. | Вибрано занадто низьку міцність кави. | Збільште міцність кави, див. розділ «Адаптація напоїв». |
| | Відсік для меленої кави забитий. | Вийміть відсік для меленої кави, очистіть його та ретельно витріть насухо. |

| Проблема | Причина | Усунення |
|--|--|--|
| Мелена кави не видається з відсіку для меленої кави. | Мелена кави злипла. | Не притискайте мелену каву в відсіку для меленої кави. |
| | Відсік для меленої кави вологий. | Вийміть відсік для меленої кави, очистіть його та ретельно витріть насухо. |
| Водяний фільтр не тримається в резервуарі для води. | Водяний фільтр не закріплено належним чином. | Тримаючи водяний фільтр рівно, міцно втисніть його в місце з'єднання на резервуарі для води. |
| Контейнер для кавових зерен застопорив при вставленні. | Зерна лежать на корпусі. | Видаліть зерна. |
| Кавова гуща недостатньо щільна та занадто волога. | Установлено надто тонкий чи грубий ступінь помелу, або використовується замало меленої кави. | Установіть грубіший/тонший ступінь помелу або засипте дві повні ложки меленої кави. |
| Важкий хід механізму регулювання ступеня помелу. | Забагато зерен у кавомолці. | Приготуйте напій з кавових зерен. Здійсніть зміни налаштувань кавомолки тільки з малим кроком. |
| Заварювальний блок неможливо вставити. | Заварювальний блок у неправильному положенні. | Заварювальний блок вставте згідно з інструкцією, див. розділ «Очистка заварювального блока». |
| | Заварювальний блок замкнуто. | Розімкніть заварювальний блок, див. розділ «Очистка заварювального блока». |
| Захисну кришку заварювального блока неможливо встановити належним чином. | Заварювальний блок не замкнуто. | Замкніть заварювальний блок, див. розділ «Очистка заварювального блока». |
| Під піддоном для крапель міститься вода. | Це конденсат. | Піддон для крапель не використовуйте без кришки. |
| Індикація на дисплеї «12:00» | Вимкнення електропостачання або прилад вимкнено вимикачем живлення. | Здайте заново значення, не вимикайте прилад за допомогою вимикача живлення або в меню Індикація часу встановіть на «Вимк». |
| Індикація на дисплеї «Ємн. для молока під'єднана?» незважаючи на те, що ємність для молока під'єднана. | Ємність перебуває на межах досяжності датчика. | Розмістіть ємність на правому краї. |
| | Матеріал, наприклад, упаковку молока, не розпізнано. | Підтвердьте запит на дисплеї, натиснувши «Так», або використовуйте наявну ємність для молока. |

| Проблема | Причина | Усунення |
|---|--|---|
| Індикація на дисплеї «Overvoltage or undervoltage» | Занадто висока або занадто низька напруга електромережі. | Зверніться до оператора електромереж. Перевірте подачу напруги, скориставшись послугами фахівця. |
| Індикація на дисплеї «Дайте охолонуті приладу» | Прилад занадто гарячий. | Вимкніть прилад на 30 хвилин. |
| Індикація на дисплеї, напр.: «Помилка: E0510» | Прилад несправний. | Дійте згідно з індикацією на дисплеї. |
| Індикація на дисплеї З'являється показання дисплея «Залийте негазовану воду або вийміть фільтр», хоча контейнер для зерен заповнений, або кавомолка не меле кавові зерна. | Зерна не потрапляють у кавомолку, оскільки вони занадто масні. | Злегка постукайте по контейнеру для кавових зерен. Спробуйте змінити сорт кави. Спорожніть контейнер для кавових зерен і протріть його сухою ганчіркою. |
| Індикація на дисплеї «Очистіть блок заварювання» | Заварювальний блок забруднено. | Очистьте заварювальний блок. |
| | Заварювальний блок містить забагато меленої кави. | Очистьте заварювальний блок. Засипте щонайбільше 2 повні ложки меленої кави. |
| | Важкий хід механізму заварювального блока. | Очистьте заварювальний блок, див. розділ «Догляд і щоденне очищення». |
| Індикація на дисплеї «Залийте негазовану воду або вийміть фільтр» | Резервуар для води вставлено неналежним чином | Вставте резервуар для води належним чином |
| | Резервуар для води містить газовану воду. | Залийте в резервуар для води свіжу водопровідну воду. |
| | Поплавок в резервуарі для води застряг. | Вийміть резервуар та ґрунтовно очистіть. |
| | Новий водяний фільтр промито не згідно з інструкцією або водяний фільтр зношено чи пошкоджено. | Промийте водяний фільтр згідно з інструкцією та почніть його використання або використовуйте новий водяний фільтр. |
| | У водяному фільтрі міститься повітря. | Водяний фільтр занурюйте в воду до тих пір, поки з нього більше не виходитимуть повітряні бульбашки, після цього вставте фільтр на місце. |

| Проблема | Причина | Усунення |
|--|--|--|
| Індикація на дисплеї «Спорожніть піддони», незважаючи на те, що піддон для крапель забруднено. | Піддон для крапель забруднений та вологий. | Ретельно очистіть піддон для крапель та витріть його насухо. |
| | Якщо прилад вимкнений, то спорожнення не розпізнається. | При ввімкненому приладі вийміть піддон для крапель і встановіть його на місце. |
| Індикація на дисплеї «Вставте піддони», незважаючи на те, що піддон для крапель вставлено. | Внутрішня частина приладу (напрямні для піддона) забруднена. | Очистьте прилад всередині. |
| | Контейнер для кавової гущі вставлений не до упору. | Вставте до упору контейнер для кавової гущі. |
| Дуже часто поява повідомлення про потребу видалити накип. | Надто тверда вода. | Використовуйте водяний фільтр, установіть відповідне значення в меню. |
| На дно приладу з середини при вийнятому піддоні потрапляє вода. | Піддон вийнято зарано. | Знімайте піддон лише через кілька секунд після останнього приготування напою. |
| Індикація на дисплеї «Switch off with power switch, then back on after 30 sec!» | Прилад занадто гарячий. | Залиште прилад охолонути. |
| | Заварювальний блок забруднений. | Очистьте заварювальний блок. |
| Home Connect працює неправильно. | | Перейдіть на www.home-connect.com |

Якщо проблему не вдається усунути самостійно, обов'язково зверніться до служби підтримки!

Номери телефонів зазначені на останніх сторінках інструкції.

DE Deutschland, Germany
BSH Hausgeräte Service GmbH
Zentralwerkstatt für kleine Hausgeräte
Trautskirchener Strasse 6-8
90431 Nürnberg
Online Auftragsstatus, Pickup Service für
Kaffeevollautomaten und viele weitere
Infos unter:
www.bosch-home.com
Reparaturservice, Ersatzteile &
Zubehör, Produkt-Informationen:
Tel.: 0911 70 440 040
mailto:cp-servicecenter@bshg.com
Wir sind an 365 Tagen rund um die Uhr
erreichbar.

AE United Arab Emirates,
الإمارات العربية المتحدة
BSH Home Appliances FZE
Round About 13,
Plot Nr MO-0532A
Jebel Ali Free Zone – Dubai
Tel.: 04 881 4401
mailto:service.uae@bshg.com
www.bosch-home.com/ae

AL Republika e Shqipërisë,
Albania
ELEKTRO-SERVIS sh.p.k
Rr. Shkelqim Fusha, Selite,
Pallati "Matrix Konstruktion",
Kati 0 dhe +1
1023 Tirane
Tel.: 4 2278 130, -131
Fax: 4 2278 130
mailto:info@elektro-servis.com

EXPERT SERVIS
Rrugë e Kavajës,
Kulla B Nr 223/1 Kati I
1023 Tirane
Tel.: 4 480 6061
Tel.: 4 227 4941
Fax: 4 227 0448
Cel: +355 069 60 45555
mailto:info@expert-servis.al

AT Österreich, Austria
BSH Hausgeräte Gesellschaft mbH
Werkskundendienst für Hausgeräte
Quellenstrasse 2a
1100 Wien
Online Reparaturannahme, Ersatzteile
und Zubehör und viele weitere Infos
unter: www.bosch-home.at
Reparaturservice, Ersatzteile & Zubehör,
Produktinformationen
Tel.: 0810 550 511
mailto:vie-stoerungsannahme@bshg.com
Wir sind an 365 Tagen rund um die Uhr für
Sie erreichbar.

AU Australia
BSH Home Appliances Pty. Ltd.
Gate 1, 1555 Centre Road
Clayton, Victoria 3168
Tel.: 1300 369 744*
Fax: 1300 306 818
mailto:aftersales.au@bshg.com
www.bosch-home.com.au
*Mo-Fr: 24 hours

BA Bosna i Hercegovina,
Bosnia-Herzegovina
"HIGH" d.o.o.
Gradačanka 29b
71000 Sarajevo
Tel.: 061 10 09 05
Fax: 033 21 35 13
mailto:bosch_siemens_sarajevo@
yahoo.com

BE Belgique, België, Belgium
BSH Home Appliances S.A. – N.V.
Avenue du Laerbeek 74
Laarbeeklaan 74
1090 Bruxelles – Brussel
Tel.: 02 475 70 01
mailto:bru-repairs@bshg.com
www.bosch-home.be

BG Bulgaria
BSH Domakinski Uredi Bulgaria EOOD
Business center FPI, floor 5,
Cherni vrah Blvd. 51B
1407 Sofia
Tel.: 0700 208 17
mailto:informacia.servis-bg@bshg.com
www.bosch.home.bg

BH Bahrain, مملكة البحرين
Khalaifat Est.
P.O. Box 5111
Manama
Tel.: 01 7400 553
mailto:service@khalaifat.com

BY Belarus, Беларусь
ООО "БСХ Бытовая техника"
тел.: 495 737 2961
mailto:mok-kdhl@bshg.com

CH Schweiz, Suisse,
Svizzera, Switzerland
BSH Hausgeräte AG
Bosch Hausgeräte Service
Fahrweidstrasse 80
8954 Geroldswil
Reparaturservice, Ersatzteile & Zubehör,
Produktinformationen Tel.: 0848 888 200
Service Fax: 0848 840 041
mailto:ch-reparatur@bshg.com
Ersatzteile Fax: 0848 880 081
mailto:ch-ersatzteil@bshg.com
www.bosch-home.com

CY Cyprus, Κύπρος
BSH Ikiakes Syskeves-Service
39, Arh. Makaaniou III Str.
2407 Egomi/Nikosia (Lefkosia)
Tel.: 7777 8007
Fax: 022 658 128
mailto:bsh.service.cyprus@cytanet.com.cy

CZ Česká Republika, Czech Republic
BSH domácí spotřebiče s.r.o.
Firemní servis domácích spotřebičů
Radlická 350/107c
158 00 Praha 5
Tel.: 0251 095 546
www.bosch-home.com/cz

DK Danmark, Denmark
BSH Hvidevarer A/S
Telegrafvej 4
2750 Ballerup
Tel.: 44 89 80 18
mailto:BSH-Service.dk@bshg.com
www.bosch-home.dk

EE Eesti, Estonia
SIMSON OÜ
Türi tn.5
11313 Tallinn
Tel.: 0627 8730
Fax: 0627 8733
mailto:servicenet@servicenet.ee
www.simson.ee
Renneri Kaubanduse OÜ
Tammisaare tee 134B (Euronicsi
kaupluses)
12918 Tallinn
Tel.: 0651 2222
Tel.: 0516 7171
mailto:klienditeenindus@renner.ee
www.renner.ee

Eliser OÜ
Mustamäe tee 24
10621 Tallinn
Tel.: 0665 0090
mailto:hooldus@eliser.ee
www.kodumasinatate-remont.ee

ES España, Spain
En caso de avería puede ponerse en
contacto con nosotros, su aparato será
trasladado a nuestro taller especializado
de cafeteras.
BSH Electrodomésticos España S.A.
Servicio Oficial del Fabricante
Parque Empresarial PLAZA,
C/ Manfredonia, 6
50197 Zaragoza
Tel.: 976 305 713
Fax: 976 578 425
mailto:CAU-Bosch@bshg.com
www.bosch-home.es

FI Suomi, Finland
BSH Kodinkoneet Oy
Itälähdenkatu 18 A, PL 123
00201 Helsinki
Tel.: 0207 510 705
mailto:Bosch-Service-FI@bshg.com
www.bosch-home.fi
Soittajahinta on kiinteästä verkosta ja
matkapuhelimesta 8,35 snt/puh + 16,69 snt/min.

FR France
BSH Electroménager S.A.S.
50 rue Ardoin – CS 50037
93406 SAINT-OUEN cedex
Service interventions à domicile:
01 40 10 11 00
Service Consommateurs:
0 892 698 010 Service 0,40 € / min
+ prix appliq.
mailto:soa-bosch-conso@bshg.com
Service Pièces Détachées et Accessoires:
0 892 698 009 Service 0,40 € / min
+ prix appliq.
www.bosch-home.fr

GB Great Britain

BSH Home Appliances Ltd.
Grand Union House
Old Wolverton Road
Wolverton
Milton Keynes MK12 5PT
To arrange an engineer visit, to order
spare parts and accessories or for
product advice please visit
www.bosch-home.co.uk
or call
Tel.: 0344 892 8979*

*Calls are charged at the basic rate, please
check with your telephone service provider for
exact charges

GR Greece, Ελλάδα

BSH Ikiakes Siskevas A.B.E.
Central Branch Service
17 km E.O. Athinon-Lamias &
Potamou 20
14564 Kifisia
Τηλέφωνο: 210 4277701
Τηλέφωνο: 181 82
mailto:nkf-CustomerService@bshg.com
www.bosch-home.gr

HK Hong Kong, 香港

BSH Home Appliances Limited
Unit 1 & 2, 3rd Floor,
North Block, Skyway House,
3 Sham Mong Road
Tai Kok Tsui, Kowloon
Hong Kong
Tel.: 2565 6151
Fax: 2565 6681
mailto:bosch.hk.service@bshg.com
www.bosch-home.cn

HR Hrvatska, Croatia

BSH kućanski uređaji d.o.o.
Ulica grada Vukovara 269F
10000 Zagreb
Tel.: 01 5520 888
Fax: 01 6403 603
mailto:informacije.servis-hr@bshg.com
www.bosch-home.com/hr

HU Magyarország, Hungary

BSH Háztartási Készülék Kereskedelm Kft.
Árpád fejedelem útja 26-28
1023 Budapest
Call Center: +06 80 200 201
mailto:BSH-szerviz@bshg.com
www.bosch-home.com/hu

IE Republic of Ireland

BSH Home Appliances Ltd.
M50 Business Park
Ballymount Road Upper
Walkinstown
Dublin 12
To arrange an engineer visit, to order
spare parts and accessories or for
product advice please call
Tel.: 01450 2655*
www.bosch-home.ie

* Calls are charged at the basic rate, please
check with your telephone service provider
for exact charges.

IL Israel, ישראל

C/S/B/ Home Appliance Ltd.
1, Hamasger St.
North Industrial Park
Lod, 7129801
Tel.: 08 9777 222
Fax: 08 9777 245
mailto:csb-serv@csb-ltd.co.il
www.bosch-home.co.il

IN India, Bhārat, भारत

BSH Household Appliances Mfg. Pvt. Ltd.
Arena House, Main Bldg, 2nd Floor,
Plot No. 103, Road No. 12,
MIDC, Andheri East
Mumbai 400 093
Toll Free 1800 266 1880*
www.bosch-home.com/in
*Mo-Sa: 8.00am to 8.00pm
(exclude public holidays)

IS Iceland

Smith & Norland hf.
Noatuni 4
105 Reykjavik
Tel.: 0520 3000
Fax: 0520 3011
www.sminor.is

IT Italia, Italy

BSH Elettrodomestici S.p.A.
Via. M. Nizzoli 1
20147 Milano (MI)
Numero verde 800 829 120
mailto:info.it@bosch-home.com
www.bosch-home.com/it

KZ Kazakhstan, Қазақстан

IP Anackiy A.N. PTN-Service
Kuyshi Dina str.23/1 N3
Astana
Tel.: 717 236 64 55
mailto:ptnservice@mail.ru
Technodom Service
Utegen Batira str.73
480096 Almaty
Tel.: 727 258 85 44
mailto:lsr@technodom.kz
www.technodom.kz

Kombitechnoctr
Zhambyl st. 117
480096 Almaty
Tel.: 727 338 45 55
mailto:cts_pavel@bk.ru
www.cts.kz

TOO Evrika Service
Shimkent, Riskulova 22.
Shimkent 160018
Tel.: 727 252 44 63 75
mailto:evrika_kz@mail.ru
www.evrika.com

AV SERVICE

Abulhair hana Str.51
Uralsk 090000
Tel.: 711 293 99 49
mailto:oastafiev@avservice.kz
www.avservice.kz

LB Lebanon, لبنان

Teheni, Hana & Co.
Boulevard Dora 4043 Beyrouth
P.O. Box 90449
Jdeideh, 1202 2040
Tel.: 01 255 211
mailto:Info@Teheni-Hana.com

LT Lietuva, Lithuania

Senuku prekybos centras UAB
Jonavos g. 62
44192 Kaunas
Tel.: 037 212 146
Fax: 037 212 165
www.senukal.lt

UAB "AG Service"
R. Kalantos g. 32
52494 Kaunas
Tel.: 070 055 655
Fax: 037 331 363
mailto:servisas@agservice.lt
www.agservice.lt

Baltic Continent Ltd.
Lukšio g. 23
09132 Vilnius
Tel. 87 00 555 95
Fax: 05 27 417 22
mailto:info@balticcontinent.lt
www.balticcontinent.lt

UAB Emto servis
Savanorių pr. 1 (Centrinė būstinė)
03116 Vilnius
Tel.: 87 00 447 24
Fax: 05 27 373 68
mailto:svc@emto servis.lt
www.emto servis.lt

LU Luxembourg

BSH électroménagers S.A.
13-15, ZI Breedeweues
1259 Senningerberg
Tel.: 26 349 811
Fax: 26 349 315
Reparaturen: lux-repair@bshg.com
Ersatzteile: lux-spare@bshg.com
www.bosch-home.com/lu

LV Latvija, Latvia

SIA "General Serviss"
Bulļu iela 70c
1067 Riga
Tel.: 067 42 52 32
mailto:info@serviscentrs.lv
www.serviscentrs.lv
BALTIJAS SERVISS
Brivibas gatve 201
1039 Riga
Tel.: 067 07 05 20; -36
Fax: 067 07 05 24
mailto:info@baltijasserviss.lv
www.baltijasserviss.lv

Sia Elektronika-Serviss
Tadaiku iela 4
1004 Riga
Tel.: 067 71 70 60
Fax: 067 60 12 35
mailto:serviss@elektronika.lv
www.elektronika.lv

MD Moldova

S.R.L. "Rialto-Studio"
ул. Шцусева 98
2012 Кишинев
тел./факс: 022 23 81 80
mailto:bosch-md@mail.ru

ME Crna Gora, Montenegro

Elektronika komerc
Ul. Slobode 17
84000 Bijelo Polje
Tel./Fax: 050 432 575
Mobil: 069 324 812
mailto:ekobosch.servis@t-com.me

MK Macedonia, Македонија

GORENEC
Jane Sandanski 69 lok. 3
1000 Skopje
Tel.: 022 454 600
Mobil: 070 697 463
mailto:gorenecc@yahoo.com

MT Malta

Oxford House Ltd.
Notabile Road
Mriehel BKR 14
Tel.: 021 442 334
Fax: 021 488 656
www.oxfordhouse.com.mt

MV Raajjeyge Jumhooriyyaa, Maldives

Lintel Investments
Ma. Maadheli, Majeedhee Magu
Malé
Tel.: 0331 0742
mailto:mohamed.zuhuree@intel.com.mv

NL Nederlande, Netherlands

BSH Huishoudapparaten B.V.
Taurusavenue 36
2132 LS Hoofddorp
Storingsmelding:
Tel.: 088 424 4010
Fax: 088 424 4845
mailto:bosch-contactcenter@bshg.com
Onderdelenverkoop:
Tel.: 088 424 4010
Fax: 088 424 4801
mailto:bosch-onderdelen@bshg.com
www.bosch-home.nl

NO Norge, Norway

BSH Husholdningsapparater A/S
Grensesvingen 9
0661 Oslo
Tel.: 22 66 05 54
Fax: 22 66 06 00
mailto:Bosch-Service-NO@bshg.com
www.bosch-home.no

NZ New Zealand

BSH Home Appliances Ltd.
Unit F2, 4 Orbit Drive
Mairangi Bay
Auckland 0632
Tel.: 0800 245 700*
Fax: 0800 256 535
mailto:aftersales.nz@bshg.com
www.bosch-home.co.nz

* Mo-Fr: 8.30am to 5.00 pm
(exclude public holidays)

PL Polska, Poland

BSH Sprzęt Gospodarstwa
Domowego sp. z o.o.
Al. Jerozolimskie 183
02-222 Warszawa
Tel.: 801 191 534
Fax: 022 572 7709
mailto:Serwis.Fabryczny@bshg.com
www.bosch-home.pl

PT Portugal

BSHP Electrodomésticos,
Sociedade Unipessoal, Lda.
Rua Alto do Montijo, n.º 15
2790-012 Carnaxide
Tel.: 214 250 730
Fax: 214 250 701
mailto:bosch.electrodomesticos.pt@bshg.com
www.bosch-home.pt

RO România, Romania

BSH Electrocasnice srl.
Sos. Bucuresti-Ploiesti,
nr. 19-21, sect.1
13682 Bucuresti
Tel.: 021 203 9748
Fax: 021 203 9733
mailto:service.romania@bshg.com
www.bosch-home.ro

RU Russia, Россия

ООО "БСХ Бытовые Приборы"
Сервис от производителя
Малая Калужская, 15
119071 Москва
тел.: 8 (800) 200 29 61
mailto:mok-kdhl@bshg.com
www.bosch-home.com

SA Kingdom Saudi Arabia,

المملكة العربية السعودية
Abdul Latif Jameel Electronics
and Airconditioning Co. Ltd.
BOSCH Service centre,
Kilo 5 Old Makkah Road
(Next to Toyota), Jamiiah Dist.
P.O.Box 7997
Jeddah 21472
Tel.: 800 127 9999
mailto:palakkaln@alj.com
www.aljelectronics.com.sa

SE Sverige, Sweden

BSH Home Appliances AB
Landsvägen 32
169 29 Solna
Tel.: 0771 19 70 00 local rate
Tel.: 0771 11 22 77 local rate
mailto:Bosch-Service-SE@bshg.com
www.bosch-home.se

SG Singapore, 新加坡

BSH Home Appliances Pte. Ltd.
Block 4012, Ang Mo Kio Avenue 10
#01-01 Techplace 1
Singapore 569628
Tel.: 6751 5000*
Fax: 6751 5005
mailto:bshsgp.service@bshg.com
www.bosch-home.com.sg

* Mo-Fr: 8.30am to 7.00pm, Sa: 8.30am to 5.30pm
(exclude public holidays)

SI Slovenija, Slovenia

BSH Hišni aparati d.o.o.
Litostrojska 48
1000 Ljubljana
Tel.: 01 583 07 00
Fax: 01 583 08 89
mailto:informacije.servis@bshg.com
www.bosch-home.com/si

SK Slovensko, Slovakia

BSH domácí spotřebiče s.r.o.
Firemní servis domácích spotřebičů
Radlická 350/107c
158 00 Praha 5
Tel.: +421 244 452 041
mailto:opravy@bshg.com
www.bosch-home.com/sk

TR Türkiye, Turkey

BSH Ev Aletleri Sanayi
ve Ticaret A. S.
Fatih Sultan Mehmet Mahallesi
Balkan Caddesi No: 51
34771 Ümraniye, İstanbul
Tel.: 0 216 444 6333*
Fax: 0 216 528 9188*
mailto:careline.turkey@bshg.com
www.bosch-home.com/tr

* Çağrı merkezini sabit hatlardan
aramanın bedeli şehir içi ücretlendirmede,
cep telefonlarından ise kullanılan
tarifeyle göre değişkenlik göstermektedir

TW Taiwan, 台灣

我們期盼您不斷的鼓勵與指導，
任何諮詢或服務需求，
歡迎洽詢客服專線
BSH Home Appliances Private Limited
台北市內湖區洲子街80號11樓
11F., No.80, Zhouzi St., Neihu Dist.
Taipei City 11493
Tel.: 0800 368 888
Fax: 02 2627 9788
mailto:bshtzn-service@bshg.com
www.bosch-home.com.tw

UA Ukraine, Україна

ТОВ "БСХ Побутова Техніка"
tel.: 044 490 2095
mailto:bsh-service.ua@bshg.com
www.bosch-home.com.ua

XK Kosovo

Service-General SH.P.K.
Rruga Mag Prishtine-Ferizaj
70000 Ferizaj
Tel.: 0290 321 434
Tel.: 0290 330 723
mailto:a_service@gama-electronics.com

XS Srbija, Serbia

BSH Kućni aparati d.o.o.
Milutina Milankovića br. 9ž
11070 Novi Beograd
Tel.: 011 353 70 08
Fax: 011 205 23 89
mailto:informacije.servis-sr@bshg.com
www.bosch-home.rs

ZA South Africa

BSH Home Appliances (Pty) Ltd.
15th Road Randjespark
Private Bag X36, Randjespark
1685 Midrand – Johannesburg
Tel.: 086 002 6724
Fax: 086 617 1780
mailto:applianceserviceza@bshg.com
www.bosch-home.com/za



Thank you for buying a Bosch Home Appliance!

Register your new device on MyBosch now and profit directly from:

- **Expert tips & tricks for your appliance**
- **Warranty extension options**
- **Discounts for accessories & spare-parts**
- **Digital manual and all appliance data at hand**
- **Easy access to Bosch Home Appliances Service**

Free and easy registration – also on mobile phones:

www.bosch-home.com/welcome

BOSCH
HOME APPLIANCES
SERVICE

Looking for help? You 'll find it here.

Expert advice for your Bosch home appliances, need help with problems or a repair from Bosch experts.

Find out everything about the many ways Bosch can support you:

www.bosch-home.com/service

Contact data of all countries are listed in the attached service directory.

Robert Bosch Hausgeräte GmbH

Carl-Wery-Straße 34

81739 München

GERMANY

www.bosch-home.com



8001110419

(980418)