

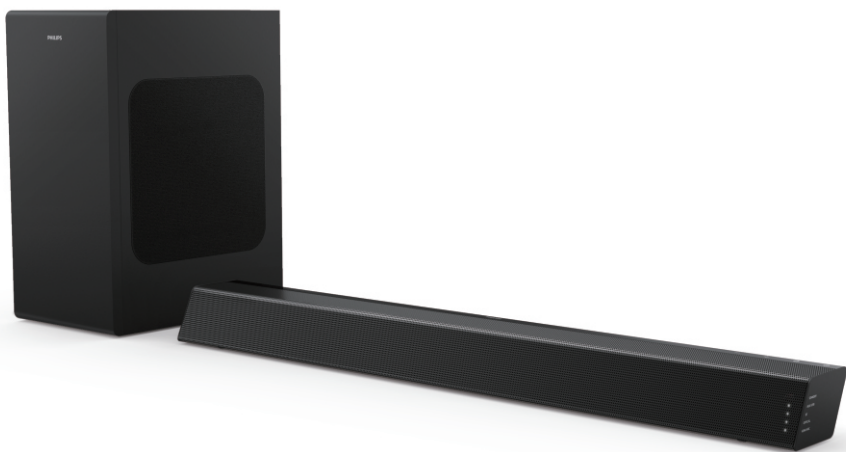
# PHILIPS

Динамик звуковой  
панели

Серия 7000

TAB7305

# Руководство пользователя



Для регистрации изделия и получения поддержки посетите веб-сайт:  
[www.philips.com/support](http://www.philips.com/support)

# Содержание

<b>1</b>	<b>Важная информация</b>	<b>2</b>	<b>5</b>	<b>Настенный монтаж</b>	<b>14</b>
	Помощь и поддержка	2			
	Важные инструкции по технике безопасности	2			
	Уход за изделием	4	<b>6</b>	<b>Технические характеристики изделия</b>	<b>15</b>
	Забота об окружающей среде	4			
	Соответствие нормативным требованиям	4	<b>7</b>	<b>Устранение неполадок</b>	<b>16</b>
	Комплект поставки	5			
<b>2</b>	<b>Ваша звуковая панель</b>	<b>6</b>			
	Основное устройство	6			
	Беспроводной сабвуфер	6			
	Разъемы	7			
	Пульт дистанционного управления	7			
	Подготовка пульта дистанционного управления	8			
<b>3</b>	<b>Подключение</b>	<b>9</b>			
	Размещение	9			
	Подключение звука от телевизора и других устройств	10			
<b>4</b>	<b>Использование звуковой панели</b>	<b>12</b>			
	Включение и выключение	12			
	Автоматический переход в режим ожидания	12			
	Выбор режимов	12			
	Выбор настроек эквалайзера (EQ)	12			
	Регулировка громкости	13			
	Использование функции Bluetooth	13			
	Использование USB-порта	14			
	Заводские настройки по умолчанию	14			

# 1 Важная информация

Прочитайте и усвойте все инструкции перед использованием изделия. Гарантия на изделие не распространяется на повреждения, вызванные несоблюдением инструкций.

## Помощь и поддержка

Для получения всесторонней поддержки через Интернет посетите сайт [www.philips.com/support](http://www.philips.com/support), где можно:

- загрузить руководство пользователя и краткое руководство;
- просмотреть обучающие видеоролики (только для определенных моделей);
- найти ответы на часто задаваемые вопросы;
- задать нам вопрос по электронной почте;
- пообщаться в чате с представителем службы поддержки.

Выберите язык, следуя инструкциям на сайте, после чего введите номер модели своего изделия.

Вы также можете обратиться в отдел поддержки потребителей в своей стране. Перед обращением запишите номер модели и заводской номер вашего устройства. Эти данные можно найти на задней или нижней панели вашего устройства.

## Важные инструкции по технике безопасности

- Прочтите эти инструкции.
- Сохраните эти инструкции.
- Учтите все предупреждения.
- Следуйте всем инструкциям.
- Не используйте данное устройство возле воды.
- Очищайте устройство только сухой тканью.
- Не блокируйте вентиляционные отверстия. Выполняйте установку в соответствии с инструкциями производителя.

- Не устанавливайте устройство вблизи источников тепла, таких как батареи, обогреватели, плиты или другие вырабатывающие тепло приборы (включая усилители).
- Не удаляйте защитные элементы поляризованной или заземляющей вилки. У поляризованной вилки два ножевых контакта, один из которых шире другого. У заземляющей вилки два ножевых контакта и третий заземляющий штырь. Широкий ножевой контакт или третий штырь предусмотрены для обеспечения безопасности. Если прилагаемая к устройству вилка не подходит к вашей розетке, проконсультируйтесь с электриком на предмет замены устаревшей розетки.
- Защитите шнур питания от сдавливания или защемления, в особенности возле вилок, электрических розеток и в месте выхода из прибора.
- Используйте только рекомендованные производителем крепления/ принадлежности.
- Используйте только рекомендованные производителем или продаваемые с прибором тележки, стойки, штативы, кронштейны или тумбы. При использовании тележки перемещайте тележку с прибором аккуратно во избежание получения травм от опрокидывания.
- Отключайте прибор из розетки во время гроз или продолжительного простоя.
- Поручайте любое обслуживание квалифицированным специалистам по обслуживанию. Обслуживание требуется в случае любого повреждения прибора, например повреждения шнура или вилки питания, проникновения жидкости или падения предметов внутрь прибора, попадания дождя или влаги на прибор, неисправной работы или падения прибора.
- **ПРЕДУПРЕЖДЕНИЕ** об использовании батарей — во избежание протекания батарей, которое может привести к травмам, повреждению имущества или устройства:



- Корректно установите все батареи в соответствии с маркировкой + и - на изделии.
- Не сочетайте разные виды батарей (старые и новые или угольные и щелочные и т. п.).
- Извлекайте батареи из устройства, если оно не используется в течение долгого времени.
- Батареи не должны подвергаться воздействию повышенных температур, например солнечного света, огня и т. п.
- Перхлоратный материал — может потребоваться особое обращение. См. [www.dtsc.ca.gov/hazardouswaste/perchlorate](http://www.dtsc.ca.gov/hazardouswaste/perchlorate).
- В изделии/пульте дистанционного управления могут находиться дисковые/пуговичные батареи, которые могут быть проглочены. Всегда держите батареи в недоступном для детей месте! При проглатывании батареи могут стать причиной серьезной травмы или смерти. Через два часа после попадания внутрь организма они могут причинить сильные внутренние ожоги.
- При подозрении на проглатывание или помещение батареи внутрь тела немедленно обратитесь за медицинской помощью.
- При замене батарей обязательно держите все новые и использованные батареи в недоступном для детей месте. После замены батарей убедитесь, что отсек для батарей надежно закрыт.
- Если отсек для батарей невозможно надежно закрыть, прекратите использование изделия. Держите его в недоступном для детей месте и обратитесь к производителю.
- Не допускайте протекания или разбрызгивания жидкости на прибор.
- Не помещайте на прибор источники опасности (например, наполненные жидкостью сосуды, зажженные свечи).
- Данный прибор может содержать свинец и ртуть. Утилизируйте его в соответствии с местными законами, законами штата или федеральными законами. Для получения информации об утилизации или переработке обратитесь в местные

органы. Дополнительную информацию о вариантах переработки можно найти на сайтах [www.mygreenelectronics.com](http://www.mygreenelectronics.com), [www.eiae.org](http://www.eiae.org) и [www.recycle.philips.com](http://www.recycle.philips.com).

- Если в качестве устройства отключения используется сетевая вилка или приборный соединитель, устройство отключения должно всегда быть готово к использованию.
- Не располагайте данный прибор на предмете мебели, который может наклониться, если ребенок или взрослый обопрется о него, потянет за него, встанет или залезет на него. Падающий прибор может вызвать серьезные травмы и даже привести к смерти.
- Не следует размещать прибор в закрытой мебели, такой как книжный шкаф или стойка, если не обеспечена надлежащая вентиляция. Убедитесь, что вокруг прибора остается не менее 20 см (7,8 дюйма) свободного пространства.

### Символ оборудования II класса



Этот символ указывает на то, что в устройстве используется система двойной изоляции.

### Выучите эти символы безопасности



Представленное выше изображение «Удар молнии» указывает на наличие неизолированного материала внутри устройства, который может спровоцировать поражение электрическим током. В целях безопасности вас и ваших домашних не снимайте крышку изделия.



Символ в виде восклицательного знака привлекает внимание к функциям, для использования которых следует внимательно ознакомиться с прилагаемой документацией во избежание проблем с эксплуатацией и обслуживанием.

**ПРЕДУПРЕЖДЕНИЕ.** В целях снижения риска возникновения пожара или поражения электрическим током не допускайте попадания дождя или влаги на прибор и не ставьте на него наполненные жидкостью сосуды, такие как вазы.

**ВНИМАНИЕ.** Во избежание поражения электрическим током полностью вставляйте вилку широким ножевым контактом в широкое гнездо.

---

## Уход за изделием

Для очистки изделия используйте только салфетки из микрофибры.

---

## Забота об окружающей среде

### Утилизация отслужившего изделия и батарей



Изделие сконструировано и изготовлено с использованием высококачественных материалов и компонентов, которые можно переработать и использовать повторно.



Этот символ на изделии означает, что на изделие распространяется действие Директивы ЕС 2012/19/EU.



Этот символ означает, что изделие содержит батареи, на которые распространяется действие Директивы ЕС 2013/56/EU и которые запрещается выбрасывать вместе с обычными бытовыми отходами.

Ознакомьтесь с местной системой раздельного сбора отходов в отношении утилизации электрических и электронных изделий и батарей. Следуйте местным правилам и не выбрасывайте изделие и элементы питания вместе с обычными бытовыми отходами. Правильная утилизация отслуживших изделий и элементов питания помогает предотвращать отрицательные последствия для окружающей среды и здоровья людей.

## Извлечение одноразовых батарей

Информация об извлечении одноразовых батарей приведена в разделе об установке батарей.

---

## Соответствие нормативным требованиям

Изделие соответствует требованиям Европейского Сообщества к радиопомехам оборудования.

Настоящим компания TP Vision Europe B.V. заявляет, что изделие соответствует основным требованиям и другим положениям Директивы 2014/53/EU. Заявление о соответствии можно найти на сайте [www.p4c.philips.com](http://www.p4c.philips.com).

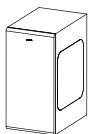
## Комплект поставки

Проверьте и сверьте содержимое упаковки.

- Звуковая панель 1 шт.
- Беспроводной сабвуфер 1 шт.
- Пульт дистанционного управления 1 шт.
- Шнур питания (для сабвуфера)\* 2 шт.
- Шнур питания (для звуковой панели)\* 2 шт.
- Комплект для настенного монтажа 1 шт.  
(настенный кронштейн, 2 шт.; винт, 2 шт., дюбель, 2 шт.)
- Краткое руководство / Универсальная гарантия / Паспорт безопасности 1 шт.



Звуковая панель



Беспроводной сабвуфер



Пульт дистанционного управления



Шнур питания, 2 шт.



Шнур питания, 2 шт.



Винты/  
накладка  
2 ШТ  
2 ШТ



Настенный  
кронштейн



Универсальная гарантия



Краткое руководство



Паспорт  
безопасности

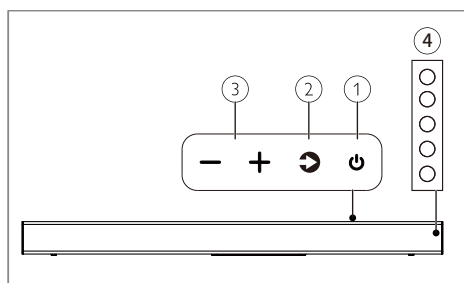
\* Количество и тип шнуров питания зависят от региона.

## 2 Ваша звуковая панель

Поздравляем с покупкой, и добро пожаловать в Philips! Чтобы в полной мере воспользоваться всеми преимуществами поддержки Philips, зарегистрируйте свою звуковую панель на сайте [www.philips.com/welcome](http://www.philips.com/welcome).

### Основное устройство

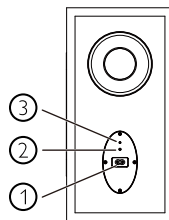
Этот раздел содержит описание основного устройства.



- ① **POWER**  
Перевод звуковой панели в режим «Включено» или «Выключено».
- ② **SOURCE**  
Выбор источника входного сигнала для звуковой панели.
- ③ **VOL +/-**  
Увеличение/уменьшение громкости.
- ④ **Светодиодные индикаторы**

### Беспроводной сабвуфер

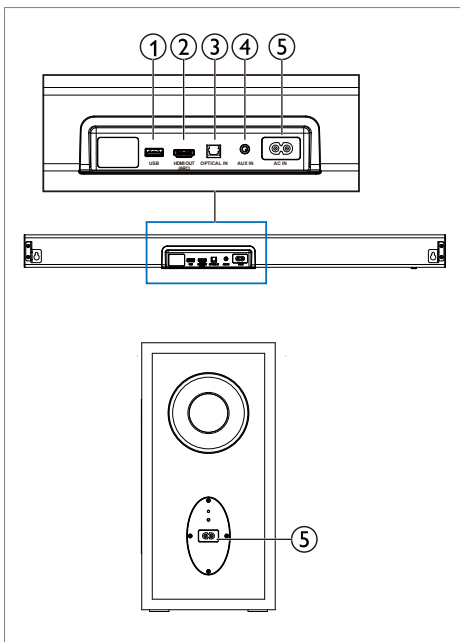
В данном разделе приведен обзор беспроводного сабвуфера.



- ① **Разъем AC~**  
Разъем для соединения с источником питания.
- ② **Кнопка сопряжения**  
Нажмите для перевода сабвуфера в режим сопряжения.
- ③ **Индикатор сабвуфера**
  - Индикатор загорается при включении питания.
  - Индикатор медленно мигает янтарным цветом во время беспроводного сопряжения сабвуфера с основным устройством.
  - В случае успешного сопряжения индикатор начинает гореть немигающим светом.
  - При неуспешном сопряжении индикатор быстро мигает янтарным цветом.
  - Если основное устройство выключается или переходит в режим ожидания, светодиодный индикатор гаснет.

## Разъемы

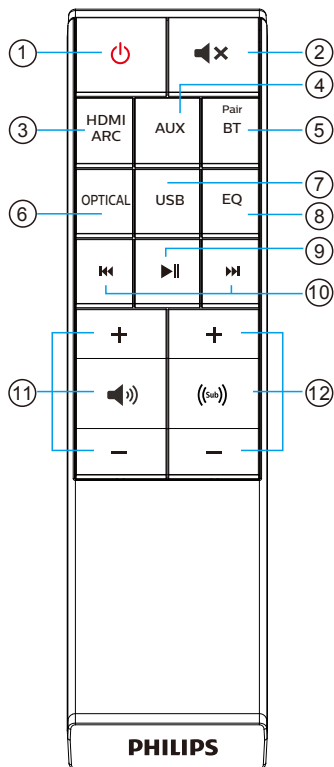
В данном разделе приведен обзор разъемов, расположенных на звуковой панели и сабвуфере.



- ① **USB**  
Вход аудиосигнала с USB-накопителя.
- ② **HDMI OUT (ARC)**  
Подключение ко входу HDMI на телевизоре.
- ③ **OPTICAL**  
Подключение к оптическому аудиовыходу на телевизоре или цифровом устройстве.
- ④ **AUX**  
Аудиовход от внешнего устройства, такого как телевизор, МРЗ-плеер, мобильный телефон, планшет и т. п.
- ⑤ **Разъем AC~**  
Разъем для соединения с источником питания.

## Пульт дистанционного управления

В этом разделе описывается пульт дистанционного управления.





- ① **⏻ (POWER)**  
Перевод звуковой панели в режим «Включено» или «Выключено».
- ② **⏸ (MUTE)**  
Отключение или включение звука.
- ③ **HDMI ARC**  
Переключение источника звукового сигнала на соединение HDMI ARC.
- ④ **AUX**  
Включение аудиоисточника через разъем AUX (штекер 3,5 мм).
- ⑤ **Pair/BT**  
Переключение в режим Bluetooth. Нажмите и удерживайте эту кнопку для активации функции сопряжения в режиме Bluetooth или отсоединения уже подключенного устройства Bluetooth.
- ⑥ **OPTICAL**  
Переключение источника звукового сигнала на оптическое соединение.
- ⑦ **USB**  
Переключение в режим USB.
- ⑧ **EQ**  
Выбор настроек эквалайзера (EQ).
- ⑨ **▶|| (PLAY/PAUSE)**  
Пуск, кратковременная остановка или возобновление воспроизведения в режиме BT/USB.
- ⑩ **⏮ ⏭ (PREVIOUS/NEXT)**  
Переход на предыдущий или следующий трек в режиме BT/USB.
- ⑪ **🔊 VOL +/- (громкость звуковой панели)**  
Увеличение или уменьшение громкости.
- ⑫ **🔊 (+/-) (громкость сабвуфера)**  
Увеличение или уменьшение громкости сабвуфера.

---

## Подготовка пульта дистанционного управления

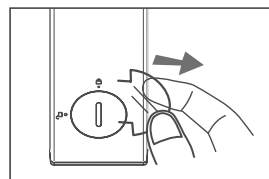
- Прилагаемый пульт дистанционного управления позволяет управлять изделием на расстоянии.
- Даже в том случае, если пульт дистанционного управления находится в пределах эффективного диапазона 6 м (19,7 фута), работа пульта дистанционного управления может быть затруднена, если между устройством и пультом дистанционного управления находятся какие-либо препятствия.
- Если пульт дистанционного управления находится рядом с другими устройствами, которые генерируют инфракрасные лучи, или если рядом с устройством используются другие устройства дистанционного управления, использующие инфракрасные лучи, он также может работать неправильно. Аналогично, другие устройства также могут работать некорректно.

---

## Первое использование

Устройство поставляется с установленной литиевой батареей.



Удалите защитную полоску, чтобы активировать пульт дистанционного управления.

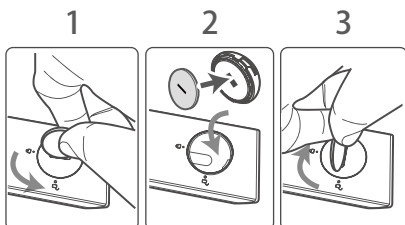



---

## Замена батареи в пульте дистанционного управления

Для работы пульта дистанционного управления необходима литиевая батарея 3 V CR2025.

- 1 Вставьте подходящий инструмент (батарейно-кнопочного/таблеточного типа) в паз на крышке батарейного отсека и поверните ее против часовой стрелки до значка  (открыть).
- 2 Извлеките из крышки старую батарею, установите новую батарею Cr2025, обращая внимание на полярность (+/-).
- 3 Вставьте подходящий инструмент в паз на крышке батарейного отсека и поверните ее по часовой стрелке до значка  (закрыть), чтобы зафиксировать ее в корпусе пульта дистанционного управления.



## Меры безопасности при работе с батареями

- Если вы не планируете пользоваться пультом дистанционного управления в течение долгого времени (более месяца), извлеките батарею из пульта дистанционного управления во избежание протекания.
- В случае протекания батареи протрите внутреннюю поверхность отсека для батарей и замените батареи новыми.
- Используйте только рекомендованные батареи.
- Не нагревайте и не разбирайте батареи.
- Не подвергайте их воздействию пламени или воды.
- Не носите и не храните батареи вместе с другими металлическими предметами. Это может привести к короткому замыканию, протеканию или взрыву.
- Не перезаряжайте батареи, не убедившись в том, что батарея относится к перезаряжаемому типу.

## 3 Подключение

Этот раздел поможет подключить звуковую панель к телевизору и другим устройствам. Информацию об основных способах подключения звуковой панели и аксессуаров см. в Кратком руководстве.

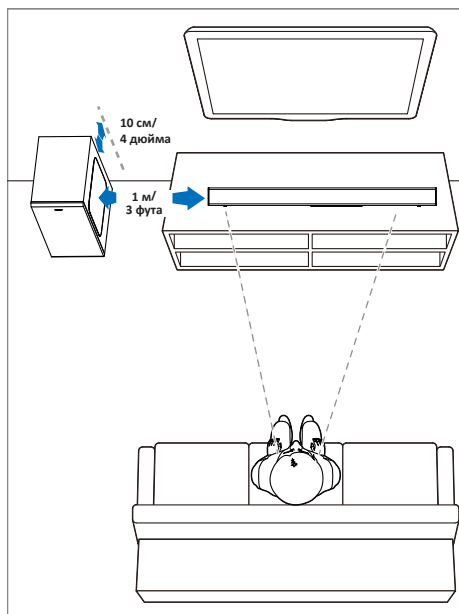
### Примечание

- Идентификационные данные и параметры электропитания указаны на типовой табличке на задней или нижней панели изделия.
- Перед выполнением или изменением любых подключений обязательно отключите все устройства от розетки.

## Размещение

Установите сабвуфер на расстоянии не менее, чем 1 метр (3 фута) от звуковой панели и не менее чем 10 см от стены.

Оптимальное размещение сабвуфера показано на рисунке ниже.

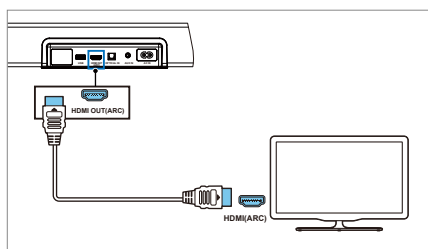


## Подключение звука от телевизора и других устройств

### Подключение к разъему HDMI (ARC)

Некоторые телевизоры 4K HDR требуют настройки входа HDMI или параметров изображения на восприятие контента HDR. Подробные сведения о настройке отображения контента HDR см. в руководстве пользователя вашего телевизора.

Звуковая панель поддерживает HDMI с реверсивным звуковым каналом (ARC). Если ваш телевизор имеет разъем HDMI ARC, вы можете слушать звук телевизора через звуковую панель, используя отдельный HDMI-кабель.

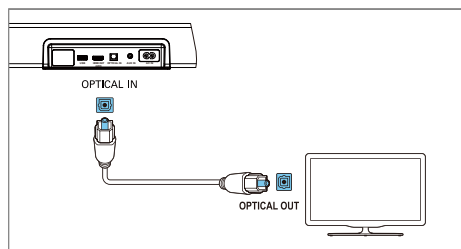


- 1 С помощью высокоскоростного кабеля HDMI (не входит в комплект поставки) подсоедините разъем **HDMI OUT (ARC)** на звуковой панели к разъему HDMI ARC на телевизоре. Разъем HDMI ARC на телевизоре может иметь другое обозначение. Более подробную информацию см. в руководстве пользователя на телевизор.
- 2 На телевизоре включите функцию HDMI-CEC. Более подробную информацию см. в руководстве пользователя на телевизор.

#### Примечание

1. Ваш телевизор должен поддерживать функции HDMI-CEC и ARC. Функции HDMI-CEC и ARC должны быть включены.
2. Метод настройки HDMI-CEC и ARC на разных телевизорах может быть разным. Дополнительная информация о функции ARC находится в Руководстве пользователя телевизора.
3. Функцию ARC поддерживают только кабели, совместимые с HDMI 1.4.

### Подключение оптического разъема

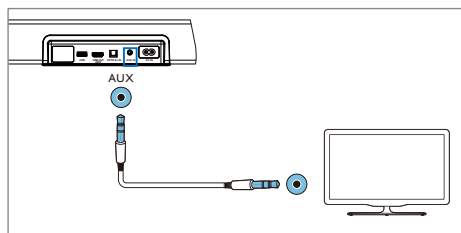


Используя оптический кабель (не входит в комплект поставки), подключите разъем **OPTICAL** на вашей звуковой панели к разъему **OPTICAL OUT** на телевизоре или других устройствах.

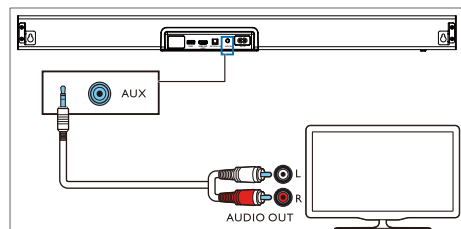
- Цифровой оптический разъем может быть помечен как **SPDIF** или **SPDIF OUT**.

### Подключение к разъему AUX

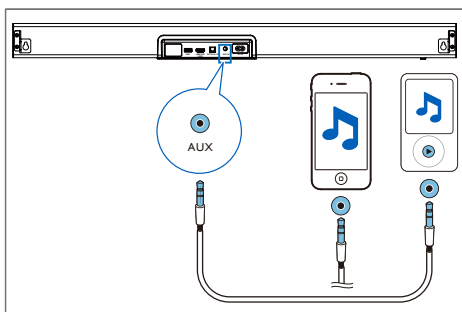
- С помощью аудиокабеля 3,5 мм на 3,5 мм (не входит в комплект поставки) подсоедините разъем для наушников телевизора к разъему AUX на устройстве.



- С помощью аудиокабеля RCA на 3,5 мм (не входит в комплект поставки) подсоедините аудиовыход телевизора к разъему AUX на устройстве.



- С помощью аудиокабеля 3,5 мм на 3,5 мм (не входит в комплект поставки) подсоедините внешние устройства, такие как MP3-плеер, мобильный телефон или планшет и т. п.



## Подключение к электросети

- Прежде чем подсоединять шнур питания переменного тока, убедитесь, что все остальные подключения выполнены.
- Риск повреждения изделия! Убедитесь, что напряжение в сети электропитания соответствует значениям, указанным на задней или нижней панели устройства.
- Подключите кабель питания к разъему AC~ (Вход переменного тока) устройства, а затем к розетке.
- Подключите один конец шнура питания к разъему AC~ на сабвуфере, а второй конец к розетке электрической сети.
- Количество и тип шнуров питания зависят от региона.

## Сопряжение с сабвуфером

### Автоматическое сопряжение

Вставьте вилки шнуров питания звуковой панели и сабвуфера в розетки, а затем включите устройство или пульт дистанционного управления, чтобы переключить устройство в режим **ON**. Сабвуфер и звуковая панель автоматически выполняют сопряжение.

### Советы

- Не нажимайте **Pair** на задней панели сабвуфера, если только вы не хотите выполнить сопряжение вручную.

### Ручное сопряжение

Если из беспроводного сабвуфера не слышен звук, выполните сопряжение с сабвуфером вручную.

- 1 Нажмите и удерживайте **Source** и **Vol-** на звуковой панели одновременно, затем нажмите и удерживайте **Pair** на сабвуфере.
  - ↳ Индикатор AUX/USB на звуковой панели и индикатор **Pair** на сабвуфере будут медленно мигать. Сопряжение с сабвуфером будет успешно выполнено приблизительно в течение 2 секунд.
- 2 После успешного сопряжения индикатор AUX/USB погаснет, светодиодный индикатор сопряжения начнет гореть немигающим светом.
- 3 Если сопряжение вручную завершилось неудачей и индикатор **Pair** продолжает мигать, повторите пункт 1.

### Советы

- Сабвуфер должен находиться на расстоянии не более 6 м от звуковой панели на открытом месте (чем ближе, тем лучше).
- Уберите любые предметы, находящиеся между сабвуфером и звуковой панелью.
- Если установить беспроводное соединение снова не удастся, проверьте, нет ли конфликта устройств или сильных помех (например, помех от электронных устройств) поблизости. Удалите устройства, создающие сильные помехи, и повторите вышеуказанные процедуры.

# 4 Использование звуковой панели

Этот раздел поможет использовать звуковую панель для воспроизведения звука с подключенных устройств.

## Перед началом работы

- Выполните необходимые подключения, описанные в кратком руководстве и руководстве пользователя.
- Переключите звуковую панель на нужный источник сигнала от других устройств.

## Включение и выключение

- При первом подключении устройства к розетке оно будет находиться в режиме ожидания STANDBY. Индикатор режима ожидания загорится красным цветом.

### Standby ON

Состояние системы      Режим ожидания включен

Активность индикатора



- Нажмите кнопку **⏻ (POWER)** на пульте дистанционного управления для включения или выключения основного устройства.
- Нажав кнопку **↻ (SOURCE)** на устройстве один раз или нажав любую кнопку Source на пульте дистанционного управления один раз, можно также вывести основное устройство из режима ожидания.
- Для полного отключения устройства необходимо извлечь вилку шнура питания из розетки электрической сети.

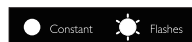
## Автоматический переход в режим ожидания

Устройство автоматически перейдет в режим ожидания примерно через 15 минут, если будут выключены или отключены телевизор или внешнее устройство.

- Для полного отключения устройства необходимо извлечь вилку шнура питания из розетки электрической сети.
- Если устройство не используется, отключайте его полностью для сбережения электроэнергии.

## Выбор режимов

- 1 Нажмите кнопку **↻ (Source)** на устройстве несколько раз или нажмите соответствующую кнопку на пульте дистанционного управления, чтобы выбрать режим **AUX, OPTICAL, HDMI ARC, BT, USB**.
- 2 Индикатор на звуковой панели покажет, какой режим используется в данный момент.



### Источник входного сигнала

Состояние системы	AUX	USB	BT	OPTICAL	HDMI ARC
Активность индикатора					

## Выбор настроек эквалайзера (EQ)

Выберите предустановленный режим звука при воспроизведении видео или музыки.

Нажмите кнопку **EQ** на пульте дистанционного управления, чтобы выбрать предварительно установленные настройки эквалайзера:

- ↳ Светодиодные индикаторы будут мигать в течение 3 секунд, показывая на текущий режим эквалайзера в соответствии с выбранным режимом эквалайзера.

## Эквалайзер (EQ)

Состояние системы	Фильм	Музыка	Новости
Активность индикатора			

### Movie/Music/News

- **Movie** — для просмотра фильмов
- **Music** — для прослушивания музыки
- **News** — для прослушивания новостей

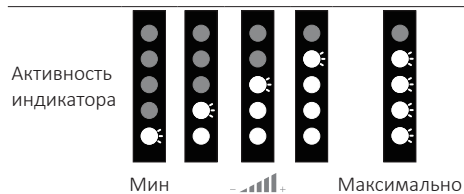
## Регулировка громкости

Для увеличения или уменьшения громкости нажимайте кнопки **Vol+/Vol-** (**громкость**).

- Для отключения звука нажмите кнопку **Mute**.
- Для восстановления громкости звука нажмите любые кнопки или выполните любые операции.



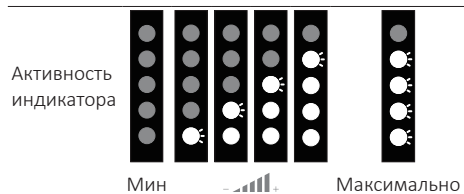
### Громкость звуковой панели



### Регулировка громкости сабвуфера

Нажмите кнопку **( +/-)**, чтобы отрегулировать громкость сабвуфера.

### Громкость сабвуфера



## Использование функции Bluetooth

С помощью Bluetooth подключите звуковую панель к устройству Bluetooth (например, iPad, iPhone, iPod touch, телефону на базе Android или ноутбуку), чтобы прослушивать аудиофайлы, хранящиеся на устройстве, через динамики звуковой панели.

### Что для этого потребуется

- Устройство с функцией Bluetooth, поддерживающее Bluetooth-профиль A2DP, AVRCP и версию Bluetooth 4.2 + EDR.
- Максимальное рабочее расстояние между звуковой панелью и устройством Bluetooth составляет примерно 10 метров (30 футов).



### Статус Bluetooth

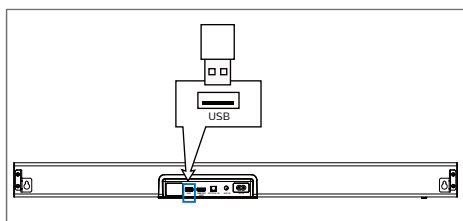
Состояние системы	Вход в режим ВТ	Сопряжение	Сопряжено
Активность индикатора			

- 1 Для переключения звуковой панели в режим Bluetooth нажмите кнопку на устройстве несколько раз или кнопку **Pair/ВТ** на пульте дистанционного управления.  
↳ Индикатор звуковой панели начнет мигать белым цветом.
- 2 Нажмите и удерживайте кнопку на устройстве или нажмите и удерживайте кнопку **Pair/ВТ** на пульте дистанционного управления, чтобы войти в режим сопряжения. Нажмите и удерживайте и **+** (source и vol+), чтобы удалить ранее сопряженные устройства повторно включить на звуковой панели режим сопряжения.  
↳ Индикатор звуковой панели начнет мигать белым цветом.

- 3 На Bluetooth-устройстве включите функцию Bluetooth, выполните поиск и выберите **Philips TAB7305**, чтобы начать соединение (см. в Руководстве пользователя Bluetooth-устройства о том, как включить функцию Bluetooth).
- 4 Дождитесь, когда индикатор звуковой панели начнет непрерывно гореть белым цветом.
- 5 Чтобы выйти из режима Bluetooth, переключите устройство на другой источник. При последующем переключении в режим Bluetooth соединение по Bluetooth останется активным.
- 6 Если необходимо подключить другое устройство, нажмите и удерживайте кнопку  на звуковой панели или кнопку **Pair/BT** на пульте дистанционного управления, чтобы отключить подключенное в данный момент устройство Bluetooth и войти в режим сопряжения.

## Использование USB-порта

Можно воспроизводить музыкальные файлы, сохраненные на подключенном USB-устройстве. Просмотреть воспроизводимые типы файлов можно в пункте «Поддерживаемые аудиоформаты» на стр. 15. Внимание! С помощью порта USB нельзя заряжать устройство.



## Заводские настройки по умолчанию

Включив устройство, нажмите и удерживайте **VOL +** и **VOL -**, светодиодные индикаторы всех источников будут гореть в течение 5 секунд, после чего произойдет сброс к заводским настройкам по умолчанию.

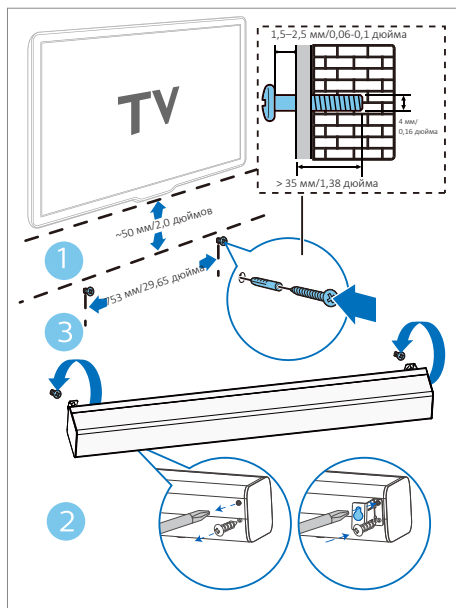
# 5 Настенный монтаж

## Примечание

- Неправильный настенный монтаж может привести к несчастному случаю получению травмы или повреждению изделия. Если у вас есть какие-либо вопросы обратитесь в отдел обслуживания покупателей в вашей стране.
- Прежде чем закреплять звуковую панель на стене, убедитесь, что стена способна выдержать ее вес.

## Длина/диаметр винтов

Убедитесь, что вы используете винты подходящей длины и диаметра в зависимости от типа крепежа звуковой панели на стену.



- (1) Просверлите в стене два отверстия.
- (2) Закрепите в отверстиях дюбели и винты.
- (3) Повесьте звуковую панель на крепежные винты.

# 6 Технические характеристики изделия

## Примечание

- Технические характеристики и дизайн могут изменяться без уведомления.

## Усилитель

- Общая выходная мощность: 300 Вт, коэффициент нелинейных искажений < 10 %
- Частотная характеристика: 45 Гц ~ 20 кГц / -10 дБ
- Отношение «сигнал-шум»: > 95 дБ (CCIR) / (А-взвешенное)
- Коэффициент нелинейных искажений: < 1 %

## Bluetooth / беспроводная связь

- Профили Bluetooth: A2DP, AVRCP
- Версия Bluetooth: 4.2 + EDR
- Диапазон частот/выходная мощность: 2402 МГц ~ 2480 МГц / 6 ± 2 дБ/мВт

## Основное устройство

- Источник питания: 100-240 В~ 50/60 Гц
- Импеданс динамиков: 6 Ом, 2 шт. + 6 Ом, 2 шт.
- Габариты (Ш x Г x В): 800 x 95 x 64,7 мм
- Вес: 2,27 кг
- Рабочая температура: от 0 °С до 40 °С

## Сабвуфер

- Источник питания: 100-240 В~ 50/60 Гц
- Импеданс динамиков: 2 Ом
- Габариты (Ш x Г x В): 190 x 280 x 380 мм
- Вес: 7,57 кг

## Потребляемая мощность:

- Потребляемая мощность (для звуковой панели): 84 Вт
- Потребляемая мощность (для сабвуфера): 117 Вт
- Потребляемая мощность в режиме ожидания: 2 Вт

## Пульт дистанционного управления

- Расстояние/угол: 6 м/30°
- Тип батареи: CR2025

## Поддерживаемые аудиоформаты

### HDMI ARC

- Dolby Digital, Dolby Digital Plus, LPCM 2-канальный

### OPTICAL

- Dolby Digital, LPCM 2-канальный

### BLUETOOTH

- SBC

### USB

- MP3, WMA, WAV, OGG, FLAC

## Примечание

- Устройство может быть способно дешифровать не все цифровые аудиоформаты от источника входного сигнала. В этом случае устройство перейдет в беззвучный режим. Это НЕ является неисправностью. Убедитесь, что аудионастройки источника входного сигнала (например, телевизора, игровой консоли, DVD-проигрывателя) установлены на PCM, Dolby Digital или Dolby Digital Plus (подробные сведения о настройке аудиопараметров см. в руководстве пользователя устройства-источника входного сигнала) и выход OPTICAL / HDMI.



# 7 Устранение неполадок



## Предупреждение

- Риск поражения электрическим током. Запрещено снимать корпус изделия.

Чтобы сохранить гарантию, не пытайтесь ремонтировать изделие самостоятельно. Если у вас возникли проблемы при работе с устройством, проверьте следующие пункты перед обращением в службу поддержки.

Если вы все еще испытываете проблемы, обратитесь в службу поддержки по адресу: [www.philips.com/support](http://www.philips.com/support).

---

## Основное устройство

### Не работают кнопки на звуковой панели.

- Отсоедините звуковую панель от источника питания на несколько минут и повторно подключите.

---

## Звук

### Нет звука из динамиков звуковой панели.

- Подключите аудиокабель от звуковой панели к телевизору или другим устройствам.
- Сбросьте звуковую панель на заводские настройки.
- На пульте дистанционного управления выберите правильный аудиовход.
- Убедитесь, что звук на звуковой панели не отключен.

### Искаженный звук или эхо.

- Если вы воспроизводите звук с телевизора через звуковую панель, убедитесь, что телевизор выключен.

---

## Bluetooth

### Устройство не может подключиться к звуковой панели.

- Устройство не поддерживает совместимые профили, необходимые для звуковой панели.
- Вы не включили функцию Bluetooth на устройстве. Инструкции по включению функции см. в руководстве пользователя на устройство.
- Устройство подключено неправильно. Подключите устройство правильно (см. «Использование функции Bluetooth» на стр. 13).
- Звуковая панель уже подключена к другому устройству Bluetooth. Отсоедините подключенное устройство, затем повторите попытку.

### Плохое качество звука при воспроизведении с подключенного устройства Bluetooth.

- Плохой прием Bluetooth. Переместите устройство ближе к звуковой панели или уберите препятствие между устройством и звуковой панелью.

### Подключенное устройство Bluetooth постоянно включается и выключается.

- Плохой прием Bluetooth. Переместите устройство ближе к звуковой панели или уберите препятствие между устройством и звуковой панелью.
- В некоторых устройствах Bluetooth функция Bluetooth автоматически отключается для экономии энергии. Это не является неисправностью звуковой панели.



Словесный знак и логотипы Bluetooth® являются зарегистрированными торговыми марками компании Bluetooth SIG, Inc., и любое использование этих марок компанией MMD Hong Kong Holding Limited. Другие товарные знаки и торговые наименования являются собственностью соответствующих владельцев.

Изготовлено по лицензии Dolby Laboratories. Названия Dolby, Dolby Audio и изображение двойного D являются зарегистрированными торговыми марками компании Dolby Laboratories.

Зарегистрированные товарные знаки HDMI, HDMI High-Definition Multimedia Interface и логотип HDMI являются зарегистрированными торговыми марками компании HDMI Licensing Administrator, Inc. в США и других странах.

Технические характеристики могут изменяться без предупреждения. Последние версии документов и изменения находятся по адресу: [www.philips.com/support](http://www.philips.com/support).

Philips и эмблема в виде щита Philips являются зарегистрированными товарными знаками компании Koninklijke Philips N.V. и используются в рамках лицензионного соглашения. Производителем данного изделия и лицом, несущим ответственность за его продажу, является компания MMD Hong Kong Holding Limited или одно из ее аффилированных лиц; лицом, предоставляющим гарантию на данное изделие, является компания MMD Hong Kong Holding Limited.

