



**ROG Centurion**  
**Восьми канальная игровая**  
**гарнитура**  
**Краткое руководство**

## Комплект поставки

- Игровая гарнитура ASUS ROG Centurion True 7.1
- Пульт управления
- Краткое руководство
- Подушечки для уха
- Y-кабель USB
- HDMI кабель
- Подставка

## Инструкции по безопасности

- Если устройство не работает должным образом и устранение неполадок не помогло, отключите устройство и обратитесь за помощью в сервисный центр ASUS. НЕ пытайтесь ремонтировать устройство самостоятельно.
- НЕ разбирайте устройство т.к. это приведет к аннулированию гарантии.
- Защищайте кабель от пересечения, особенно в месте, где он выходит из устройства.
- Не используйте устройство в условиях повышенной влажности. Используйте устройство только при температуре от 0°C (32°F) до 40°C (104°F).

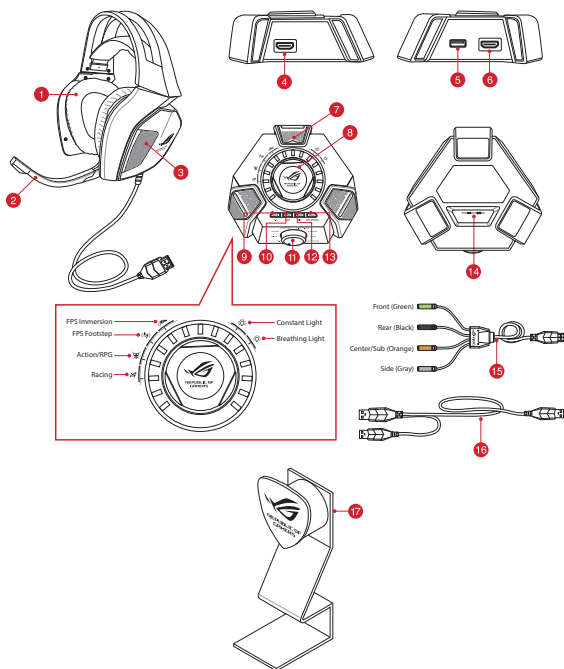
## Обслуживание

Игровая гарнитура требует минимального обслуживания для поддержания ее в рабочем состоянии. Мы рекомендуем отключать устройство от порта USB и чистить его один раз в месяц, используя слегка влажную мягкую ткань или ватный тампон. НЕ используйте мыло или агрессивные моющие средства.

## Основные характеристики продукта

- Объемный звук True 7.1 с пятью парами неодимовых динамиков для точного позиционирования и погружения
- Отдельно регулируемые звуковые каналы
- Кнопка шумоподавления (ENC) отфильтровывает 90% окружающего шума
- Исключительно удобный эргономичный дизайн для головы любой формы или размера
- Складная конструкция для путешествий
- Четыре игровых режима
- Усилитель для наушников Hi-Fi ESS для улучшения качества звучания
- Управление звуком с помощью Sonic Studio, обеспечивающее гибкость и расширенные функции

## Расположение элементов устройства

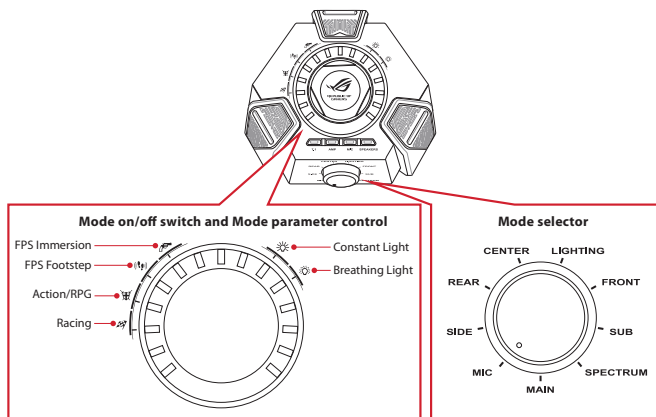


1. Игровая гарнитура True 7.1
2. Выдвижной цифровой микрофон
3. Пять пар неодимовых динамиков
4. HDMI-разъем для гарнитуры
5. Порт USB
6. HDMI-разъем для колонок
7. Микрофон с шумоподавлением

8. Управление параметрами режима\*
9. Кнопка переключения 7.1-каналов/стерео
10. Включение/отключение усилителя для наушников
11. Переключатель режима\*
12. Включение/отключение микрофона
13. Кнопка переключения гарнитуры/динамика
14. Кнопка шумоподавления (ENC)
15. HDMI кабель
16. Y-кабель USB
17. Замок Kensington (отверстие на задней панели)

**ПРИМЕЧАНИЕ:** \* Функции переключателя режима и изменение настроек смотрите в таблице в разделе **Использование пульта**.

## Использование пульта



Ниже приведен список функций выбора режима и управления параметрами:

Выбор режима (поворот)	Включение/отключение режима (нажатие)	Параметры режима (поворот)
Main	Включить/отключить гарнитуру	Настроить громкость звука
Center	Включить/отключить центральный канал	Регулировка громкости центрального канала
Sub	Включить/отключить сабвуфер	Регулировка громкости сабвуфера
Front	Включить/отключить фронтальный канал	Регулировка громкости фронтального канала
Rear	Включить/отключить тыловой канал	Регулировка громкости тылового канала
Side*	Включить/отключить боковой канал	Регулировка громкости бокового канала
Mic	Включить/отключить микрофон гарнитуры	Настройка громкости микрофона
Spectrum	Включить/отключить предустановленные спектры	Выбор одного из предустановленных спектров: <ul style="list-style-type: none"> <li>• FPS погружение</li> <li>• FPS шаг</li> <li>• Экшен/RPG</li> <li>• Гонки</li> </ul>
Lighting	Выключить/отключить подсветку гарнитуры	Выберите режим подсветки: <ul style="list-style-type: none"> <li>• Постоянно горит</li> <li>• Медленно мигает</li> </ul>

**ПРИМЕЧАНИЕ:** Возможно, что звук содержит только до 5.1 (6 каналов), что означает отсутствие звука на боковых каналах.

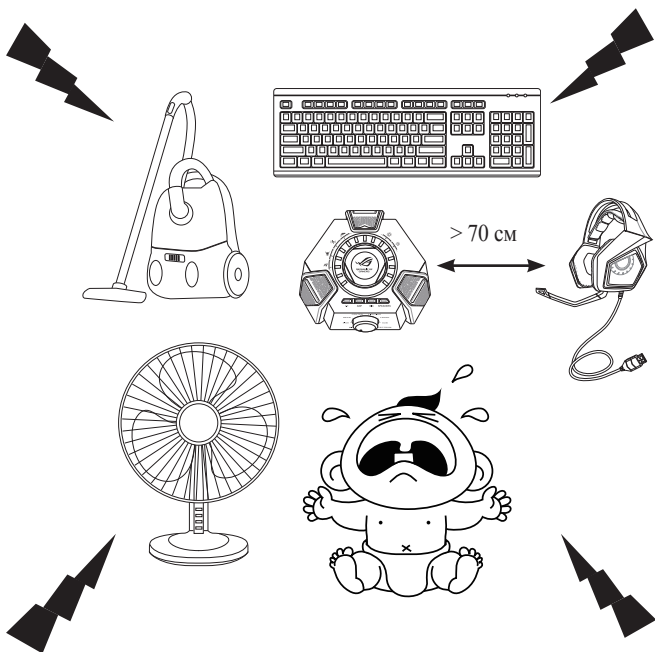
Четыре кнопки быстрого доступа, также доступны для:

- Переключение между 7.1-канальным и стерео режимами
- Включение/отключение усилителя для наушников
- Включение/отключение микрофона
- Переключение между гарнитурой и динамиков

## Подключение устройств

1. Подключите гарнитуру к разъему HDMI для наушников пульта управления.
2. Подключите одинарный конец, поставляемого в комплекте, Y-кабеля USB к разъему USB на пульте, а другой конец к компьютеру.
3. Подключите микрофон к гарнитуре для обеспечения двухсторонней связи.
4. Подключение колонок:
  - a. Подключите разъем HDMI поставляемого HDMI кабеля к пульту.
  - b. Подключите четыре цветных разъема, поставляемого в комплекте HDMI кабеля к соответствующим разъемам колонок. Обозначение цветных разъемов смотрите ниже.
  - Зеленый: передний
  - Черный: задний
  - Оранжевый: центральный / сабвуфер
  - Серый: боковой
5. Нажмите кнопку переключения гарнитура / колонки для переключения между гарнитурой и колонками.

## Кнопка шумоподавления (ENC)



Система шумоподавления снижает нежелательный окружающий шум, обеспечивая четкий звук. Для оптимальной работы гарнитуры, убедитесь, что она находится на расстоянии более 70 см от усилителя.

**ВАЖНО!** Пульт является устройством Plug-and-play. В зависимости от настроек компьютера пульт может быть не выбран автоматически в качестве аудиоустройства по умолчанию. В этом случае выберите пульт в качестве аудиоустройства по умолчанию.

## Обзор Sonic Studio Overview

Sonic Studio использует новейшие алгоритмы обработки звука и виртуальный объемный звук

